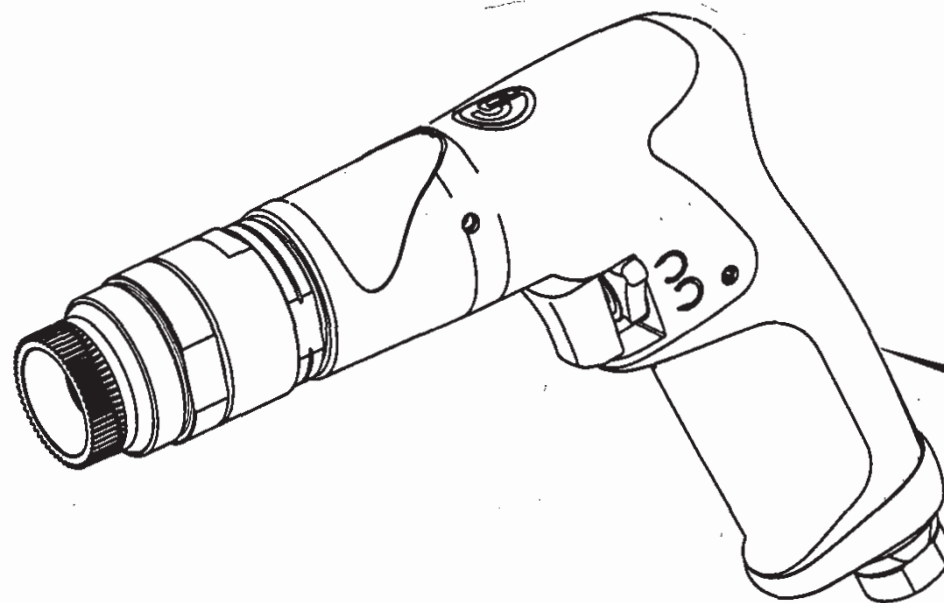




SD Series Pistol Grip



SDP220-T180-D

2051467094

GB SERVICING AND
OPERATING INSTRUCTIONS
D WARTUNGSANLEITUNG
BEDIENUNGSANLEITUNG

F MANUEL D'ENTRETIEN
MANUEL D'UTILISATION
E INSTRUCCIONES DE SERVICIO
INSTRUCCIONES DE OPERACIÓN

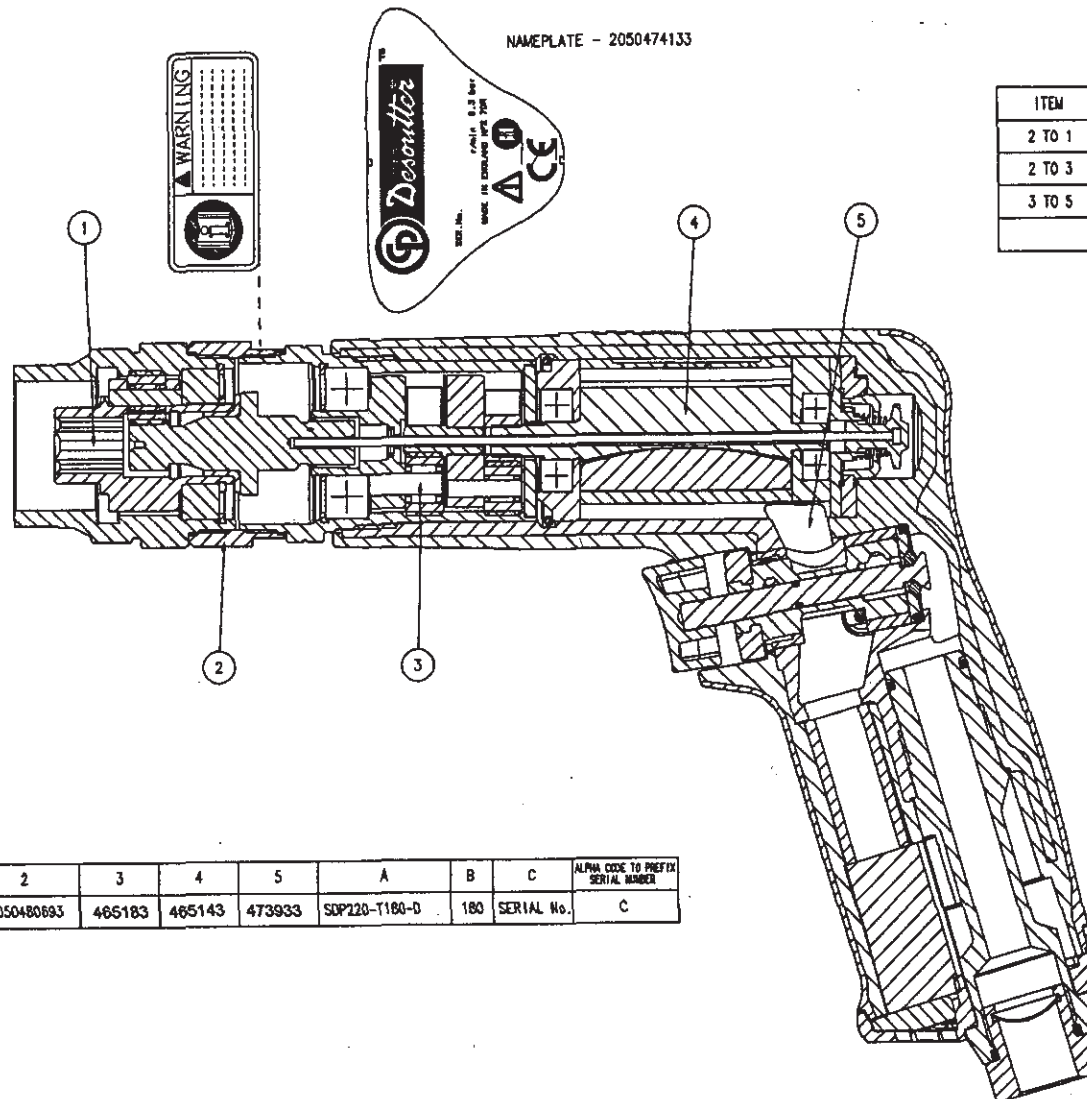
P INSTRUÇÕES DE MANUTENÇÃO
INSTRUÇÕES DE FUNCIONAMENTO
I ISTRUZIONI PER L'INSTALLAZIONE E
L'USO

GR Οδηγίες Συντήρησης
Οδηγίες Λειτουργίας
NL SERVICEHANDLEIDING EN
BEDIENINGSVOORSCHRIFTEN

DK SERVICEVEJLEDNING
BETJENINGSVEJLEDNING
N SERVICEINSTRUKSJONER
DRIFTSINSTRUKSJONER

S SERVICEINSTRUKTIONER
BRUKSANVISNING
FIN HUOLTO-OHJEET
KÄYTTÖOHJEET

SDP Series **Modules**-SDP-T-D



NAMEPLATE - 2050474133

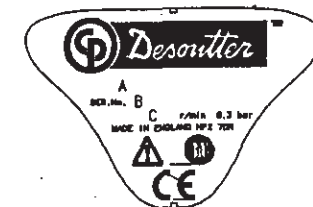
ITEM	DESCRIPTION	TORQUE (Nm)	HAND	
2 TO 1	COLLAR TO GEARBOX MODULE	50	L.H.	**
2 TO 3	COLLAR TO GEARBOX MODULE	50	L.H.	**
3 TO 5	GEARCASE TO PISTOLGRIP	40	L.H.	
	AIR INLET ADAPTOR TO INLET BOLT	15	R.H.	

NOTE:
WHEN ASSEMBLING MODULES IT IS IMPORTANT THAT MATING THREADS
ARE LIGHTLY COATED WITH GREASE (2050273273)
FOR D.O.C. INFORMATION SEE DRAWING 2050474183 (SHUT-OFF)
2050474193 (RATCHET)

THIS DRAWING MUST NOT BE USED FOR ASSEMBLY OF
INDIVIDUAL MODULES

** THESE ITEMS TO BE ASSEMBLED USING LOCTITE 242 P1.No.292523

ISSUE	ITEM No.	1	2	3	4	5	A	B	C	ALPHA CODE TO PREFIX SERIAL NUMBER
1	2051467094	465233	2050480693	465183	465143	473933	SDP220-T180-D	180	SERIAL No.	C



NAMEPLATE DETAILS
SEE TABLE FOR A, B & C
DATA FOR EACH TOOL

SDP Series - Copyright

(GB)

© Copyright 2017, Desoutter HP2 7SJ UK.

All rights reserved. Any unauthorized use or copying of the contents or part thereof is prohibited. This applies in particular to trademarks, model denominations, part numbers and drawings. Use only authorized parts. Any damage or malfunction caused by the use of unauthorized parts is not covered by Warranty or Product Liability.

(D)

© Copyright 2017, Desoutter HP2 7SJ UK.

Alle Rechte vorbehalten. Unbefugtes Verwenden oder Kopieren des Inhalts bzw. von Teilen des Inhalts ist verboten. Dies gilt insbesondere für Warenzeichen, Modellbezeichnungen, Teilenummern und Zeichnungen. Nur die zugelassenen Ersatzteile verwenden. Schäden oder Funktionsstörungen, die durch die Verwendung nicht zugelassener Ersatzteile entstehen, sind von der Garantieleistung und der Produkthaftung ausgeschlossen.

(F)

© Copyright 2017, Desoutter HP2 7SJ UK.

Tous droits réservés. Tout usage illicite ou copie totale ou partielle sont interdits. Ceci s'applique plus particulièrement aux marques déposées, dénominations de modèles, numéros de pièces et schémas. Utiliser exclusivement les pièces autorisées. Tout dommage ou mauvais fonctionnement causé par l'utilisation d'une pièce non autorisée ne sera pas couvert par la garantie du produit et le fabricant ne sera pas responsable.

(NL)

© Copyright 2017, Desoutter HP2 7SJ UK.

Alle rechten voorbehouden. Het zonder toestemming gebruiken of kopiëren van de inhoud of delen daarvan is verboden. Dit is in het bijzonder van toepassing op handelsmerken, modelaanduidingen, onderdeelnummers en tekeningen. Gebruik alleen goedgekeurde onderdelen. Schade of defekten die veroorzaakt zijn door het gebruik van niet-goedgekeurde onderdelen, vallen niet onder de garantiebepalingen.

(I)

© Copyright 2017, Desoutter HP2 7SJ UK.

Tutti i diritti riservati. E' vietata la riproduzione totale o anche solo parziale del presente documento salvo previa autorizzazione, specialmente per quanto concerne i marchi depositati, le denominazioni dei modelli, i numeri di codici e le illustrazioni. Si raccomanda di impiegare esclusivamente particolari autorizzati. Gli eventuali danni o difetti di funzionamento dovuti all'uso di particolari non autorizzati non sono coperti né dalla garanzia né dalle eventuali rivendicazioni di Prodotto.

(E)

© Copyright 2017, Desoutter HP2 7SJ UK.

Reservados todos los derechos. Está prohibido todo uso indebido o copia de este documento o de parte del mismo. Esto se refiere especialmente a marcas comerciales, denominaciones de modelos, números de piezas y dibujos. Utilice exclusivamente piezas de repuesto autorizadas. Cualquier daño o defecto de funcionamiento causados por el uso de piezas no autorizadas queda excluido de la garantía o responsabilidad del producto.

(P)

© Copyright 2017, Desoutter HP2 7SJ UK.

Todos os direitos são reservados. É proibida qualquer utilização ou cópia não autorizadas do conteúdo ou parte deste. Isto aplica-se particularmente a marcas registadas, denominações de modelo, números de peças e desenhos. Utilize apenas peças autorizadas. Quaisquer danos ou funcionamento defeituoso provocados pela utilização de peças não autorizadas não serão cobertos pela Garantia ou Responsabilidade do Produto.

(DK)

© Copyright 2017, Desoutter HP2 7SJ UK.

Alle rettigheder forbeholdes. Indholdet eller en del deraf må ikke anvendes eller kopieres uden tilladelse. Dette gælder i særdeleshed varemærker, modelbetegnelser, delnumre og tegninger. Brug kun originale dele. Beskadigelse eller svigt som følge af brug af uoriginale dele er ikke dækket af garantien eller produktansvaret.

(S)

© Copyright 2017, Desoutter HP2 7SJ UK.

Alla rättigheter förbehållna. All icke-auktoriserad användning eller kopiering av innehållet eller del därav är förbjuden. Detta gäller speciellt för varumärken, modellbeteckningar, komponentnummer och ritningar. Använd endast originaldelar. Skador eller funktionsstörningar, som vållas av att andra delar används omfattas inte av garantin eller produktansvaret.

(N)

© Copyright 2017, Desoutter HP2 7SJ UK.

Alle rettigheter forbeholdes. All ikke-atoriset anvending eller kopiering av innhold eller deler av dette er forbudt. Dette gjelder spesielt varemærket, modellbetegnelser, komponentnummer og tegninger. Bruk kun originaldelar. Skader eller funksjonsforstyrrelser som følge av at uoriginale deler er blitt brukt, omfattes ikke av garantien eller produktansvaret.

(FIN)

© Copyright 2017, Desoutter HP2 7SJ UK.

Kaikki oikeudet pidätetään. Sisällön tai sen osien luvaton käyttö tai kopiointi on kielletty. Tämä koskee erityisesti tavaramerkkejä, mallimerkintöjä, osanumeroita ja piirustuksia. Käytä ainoastaan alkuperäisiä osia. Takuu tai tuotevastuu ei kata muiden kuin alkuperäisten osien käytöstä aiheutunutta vahinkoa tai vikaa.

(GR)

© Copyright 2017, Desoutter HP2 7SJ UK.

Επιφύλασσονται όλα τα δικαιώματα. Απαγορεύεται οποιαδήποτε μη εξουσιοδοτημένη χρήση των περιεχομένων του παρόντος ή μέρους του. Η απαγόρευση αφορά ιδιαίτερα τα εμπορικά σήματα, τις ονομασίες των μοντέλων, τους αριθμούς εξαρτημάτων και τα διαγράμματα. Χρησιμοποιείτε μόνο εξουσιοδοτημένα εξαρτήματα. Οποιαδήποτε ζημία ή κακή λειτουργία που προκαλείται από τη χρήση μη εξουσιοδοτημένων εξαρτημάτων δεν καλύπτεται από την Εγγύηση ή την ευθύνη για το προϊόν.

SDP Series - Lubrication

(GB)

Lubrication

This is a DRYLINE tool designed to operate on a totally dry air line i.e. one without any oil or water moisture. DRYLINE tools can also operate on a lubricated or partly lubricated air line thus allowing easy interchangeability with existing installations. If lubrication is required an air line lubricator should be fitted down stream of the filter. Use ISO VG 15.

(D)

Schmierung

Es handelt sich hier um ein DRYLINE Werkzeug, das dazu gedacht ist, an einer vollkommen trockenen Luftleitung zu arbeiten, d.h. eine Leitung vollkommen ohne Öl oder Wasserfeuchtigkeit. DRYLINE Werkzeuge können auch an einer geschmierten oder teilweise geschmierten Luftleitung arbeiten, und lassen sich dadurch leichter gegen vorhandene Werkzeuge austauschen. Ist Schmierung erforderlich, ist ein Öl in Strömungsrichtung des Filters anzubringen. ISO VG 15 verwenden.

(F)

Lubrification

C'est un outil DRYLINE conçu pour travailler à partir d'une prise d'air totalement sec, c'est à dire sans aucune graisse ou humidification. Les outils DRYLINE peuvent également travailler à partir de prises d'air lubrifié ou partiellement lubrifié, permettant ainsi une interchangeabilité entre les installations en place. Si une lubrification est requise, un graisseur de prise d'air devra être monté en aval du filtre. Utilisez ISO VG 15.

(E)

Lubricación

Esta es una herramienta DRYLINE diseñada para su operación en un línea de aire totalmente seca, esta es una línea sin humedad alguna de aire o aceite. Herramientas DRYLINE también pueden operar en una línea de aire lubricada o parcialmente lubricada, haciéndola fácilmente intercambiable con instalaciones existentes. Si se necesita lubricación, se debe instalar un lubricador de aire después del filtro. Usar ISO VG 15.

(P)

Lubrificação

Esta é uma ferramenta DRYLINE concebida para funcionar numa linha de ar totalmente seca, isto é, uma linha sem partículas de óleo ou de água. As ferramentas DRYLINE também podem funcionar numa linha de ar lubrificada ou parcialmente lubrificada, tomando-as facilmente intercambiáveis com instalações existentes. Se for necessária lubrificação, deve ser instalado um lubrificador de linha de ar a jusante do filtro. Use

(I)

Lubrificazione

Questo attrezzo è progettato per funzionare con una linea senza particelle di acqua o olio (DRYLINE). Gli attrezzi possono anche funzionare con aria lubrificata o parzialmente lubrificata e questo permette una facile intercambiabilità negli impianti già esistenti. Se la lubrificazione è richiesta, il lubrificatore della linea d'aria dovrebbe essere installato a valle del filtro. Usare ISO VG 15.

(GR)

Λιπανση

Αυτό είναι ένα εργαλείο DRYLINE που έχει σχεδιαστεί για να λειτουργεί με μια απόλυτα ξερή δέσμη αέρος. π.χ χωρίς κανένα ίχνος υγρασίας, νερού, ή λαδιού. Επίσης τα εργαλεία DRYLINE έχουν την δυνατότητα να λειτουργούν σε μια ολικώς ή μερικώς γρασαρισμένη δέσμη αέρος, όπου τους επιτρέπει την εύκολη εναλλαγή τους στις ήδη υπάρχοντες εγκαταστάσεις. Αν χρειαστεί λιπανση, ένας λιπαντής δέσμης αέρος μπορεί να προσαρμοστεί μετά το φίλτρο.

(NL)

Smering

Dit is DRYLINE gereedschap dat ontworpen is om door geheel droge lucht in werking te worden gesteld, d.w.z. olie-vrije of vocht-vrije lucht. DRYLINE gereedschap kan ook in werking gesteld worden met gesmeerde of gedeeltelijk gesmeerde lucht en kan daardoor gemakkelijk verwisseld worden met bestaande inrichtingen. Monteer een luchtleidingsmeerinrichting achter het filter indien smering nodig is. Gebruik ISO VG 15.

(DK)

Smøring

Dette er et DRYLINE værktøj beregnet til at fungere med fuldstændig tør trykluft, d.v.s. uden olie eller fugtighed. DRYLINE værktøj fungerer også med smurt eller delvis smurt trykluft og kan derved let udskiftes med eksisterende værktøjer. Når man anvender smøring skal et smøreapparat monteres mellem filter og værktøj. Brug ISO VG 15.

(N)

Smøring

Dette er et DRYLINE-verktøy som er beregnet på å fungere med en fullstendig tørr luftledning, dvs uten fuktighet, det være seg olje eller vann. DRYLINE-verktøy kan også fungere på en smurt eller delvis smurt luftledning, og er derfor lett utskiftbare med eksisterende anlegg. Hvis luftledningen trenger smøring, skal smøringen anbringes etter filteret i luftretningen. Bruk ISO VG 15.

(S)

Smörjning

Detta är ett DRYLINE verktyg som är avsett att fungera enbart med helt torr lufttillförsel, d.v.s., utan någon som helst olja eller fuktighet. DRYLINE verktyg kan även användas med smord eller delvis smord lufttillförsel och kan därför lätt utbytas med förekommande installationer. Om smörjning är nödvändig bör en luftburen smörjapparat installeras mellan filter och verktyg. Använd ISO VG 15.

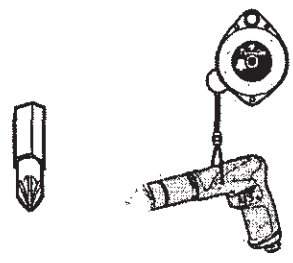
(FIN)

Voitelu

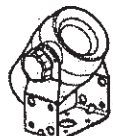
Tämä terä on KUIVALINJATOIMINEN, joka on tarkoitettu toimimaan täysin kuivaan ilmaliinjan kytkettynä, ts. ilman öljyä tai vettä. KUIVALINJATERIÄ voidaan myös käyttää voideltuihin tai osittain voideltuihin ilmaliinjoin kytkettynä, jolloin työvälineiden vaihto jo olemassa olevien asennusten kesken on mahdollista. Jos voitelua tarvitaan, ilmaliinjan voitelulaite pitää asettaa suotimen alapuolelle. Käytä ISO VG 15 -voiteluainetta.

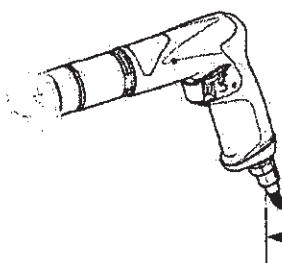
SD Series Installation and Use SDP-T-D

GB LT 1426
D LT 1427
I LT 1430
E LT 1429
F LT 1428
US LT 1393



GB Weight: **D** Gewicht 320 - 1470 RPM
NL Gewicht **I** Peso = 0.8 Kg
F Poids **E** Peso 2200 - 3500 RPM
US LT 1393 = 0.8 Kg





10mm (3/8")

3M

Prin = 4.0 bar

Pmax = 6.3 bar

12.5 mm (1/2")

ISO VG15

GB LT 1394 **I** LT 1399 **F** LT 1397
D LT 1396 **E** LT 1398 **US** LT 1395

GB STATEMENT OF USE

Product is designed for installing and removing threaded fasteners in wood, metal and plastic. No other use permitted.

OPERATING

This tool is Pressure/Flow sensitive:- at the maximum recommended supply pressure of 6.3 bar/90psig, it will produce a maximum torque with the motor stalled. Before putting the tool into operation the pressure should be adjusted to obtain the required torque, starting at a low pressure and increasing until the torque is obtained. As an alternative a flow regulator can be fitted, and adjusted between the max./min. setting. At the required torque the throttle control should be released and the tool removed from the fixing.



WARNING

BEFORE OPERATING THIS TOOL, READ AND UNDERSTAND PNEUMATIC SCREWDRIVER SAFETY INSTRUCTIONS PART NO. 379303

NL GEBRUIKSAANWIJZING

Het product is ontworpen om bevestigingsmiddelen met schroefdraad in hout, metaal of kunststof aan te brengen of te verwijderen. Het toestel mag niet voor andere doeleinden gebruikt worden.

WERKING

Dit gereedschap is gevoelig voor druk/stroom:- bij de maximum aanbevolen toevoerdruk van 6.3 bar/90psig, zal het zijn maximum torsie produceren met de motor in stilstand. Alvorens het gereedschap in werking te stellen, moet de druk aangepast worden om de gewenste torsie te verkrijgen, beginnend bij een lage druk en deze laten toenemen tot de torsie is bereikt. Als alternatief kan er een stroomregelaar gemonteerd en tussen de max./min. stand afgesteld worden.

Met de gewenste torsie moet de regelaar worden losgelaten en het gereedschap van het bevestigingsmiddel worden gehaald.



WAARSCHUWING

LEES EN BEGRIJP DE VEILIGHEIDSVOORSCHRIFTEN VOOR PNEUMATISCHE SCHROEFDRAAIERS ONDERDEEL NR. 379303 VOORDAT DIT GEREEDSCHAP GEBRUIKT WORDT.

F DECLARATION D'UTILISATION

Le produit est conçu pour la pose et le retrait de fixations filetées sur bois, métal et plastique. Aucun autre emploi n'est admis.

EXPLOITATION

La puissance de cet outil est fonction de la pression / du débit : à la pression maximale recommandée de 6,3 bars, il fournit son couple maximal à moteur arrêté. Avant d'utiliser l'outil, régler la pression pour obtenir le couple requis, en commençant à basse pression et en augmentant jusqu'à obtention du couple désiré. Il est aussi possible de monter un régulateur de débit à régler entre les valeurs maximale et minimale. Au couple requis, relâcher le levier de commande et retirer l'outil de la fixation.



ATTENTION

AVANT D'UTILISER CET OUTIL, LIRE ET ASSIMILER LES INSTRUCTIONS DE SECURITE POUR LE TOURNEVIS PNEUMATIQUE, PARTIE NO. 379303

D VERWENDUNGSZWECK

Das Produkt ist zum Einbringen und Entfernen von Befestigungsschrauben aus Holz, Metall und Plastik konzipiert. Andere Anwendungen sind nicht erlaubt.

BETRIEB

Dieses Werkzeug ist druck-/strömungsempfindlich: Beim empfohlenen maximalen Versorgungsdruck von 6,3 Bar/90psig, erzeugt es sein maximales Drehmoment, und der Motor wird abgewürgt. Vor der Inbetriebnahme des Werkzeugs sollte der Druck zum Erhalt des gewünschten Drehmoments reguliert werden. Hierzu ist mit niedrigem Druck zu beginnen, der bis zum Erhalt des benötigten Drehmoments zu steigern ist. Als Alternative kann ein Strömungsregler installiert werden, dessen Regulierung zwischen maximaler und Mindesteinstellung erfolgen kann. Der Drosselklappenregler sollte beim gewünschten Drehmoment freigesetzt und das Werkzeug vom Befestigungselement entfernt werden.



WARNUNG

VOR BENUTZEN DIESER WERKZEUGS BITTE SICHERHEITSHINWEISUNGEN FÜR DRUCKLUFTSCHRAUBENZIEHER (TEILE NR. 379303) LESEN UND VERGEWISSEN, DASS SIE VERSTANDEN WURDEN.

I DICHIARAZIONE DELL'USO

Il prodotto è stato progettato per inserire elementi filettati o toglierli da parti di legno, metallo e plastica. Non deve essere usato per altro scopo.

FUNZIONAMENTO

Questo attrezzo è sensibile alla pressione/flujo: alla pressione massima di mandata di 6,3 bar/90psig, raccomandata produce la coppia massima con motore in stallo. Prima di azionare l'attrezzo è necessario regolare la pressione per ottenere la coppia richiesta, iniziando con una pressione bassa e aumentandola fino al raggiungimento di tale coppia. Come alternativa, si può installare un regolatore di flusso registrandolo tra la taratura di minima e massima. Una volta raggiunta la coppia richiesta, si deve rilasciare la farfalla e togliere l'attrezzo dal dispositivo di fissaggio.



AVVISO

PRIMA DI USARE QUESTO ATTREZZO SI VOGLIANO LEGGERE E CAPIRE LE ISTRUZIONI DI SICUREZZA DEL GIRAVITE PNEUMATICO, NR. DI PARTE 379303

E MANIFESTACION DE USO

El producto está diseñado para instalar y retirar corchetes roscados en madera, metal y plástico. No está permitido ningún otro uso.

FUNCIONAMIENTO

Esta herramienta es sensible a la presión/caudal: a la presión máxima de suministro recomendada de 6,3 bares/90psig. Producirá el máximo par con el motor calado. Antes de poner la herramienta en funcionamiento, debe ajustarse la presión a fin de obtener el par requerido, comenzando con una presión baja y aumentándola hasta que se obtenga el par. De manera alternativa puede ajustarse un regulador de caudal, y ajustarse entre el ajuste máximo y mínimo. Al par requerido, debe soltarse el mando del acelerador y la herramienta debe retirarse de la sujeción.



ADVERTENCIA

ANTES DE UTILIZAR ESTA HERRAMIENTA, SE DEBEN LEER Y ENTENDER LAS INSTRUCCIONES DE SEGURIDAD DESTORNILLADOR NEUMATICO NUMERO DE REFERENCIA 379303

SD Series Installation and Use SDP-T-D

GB LT 1426
D LT 1427
I LT 1430
E LT 1429
F LT 1428
US LT 1393

P Peso
S Vikt
FIN Poidis

DK Vægt
N Masse
GR Βερος

320 - 1470 RPM
= 0.8 kg
2200 - 3500 RPM
= 0.8 kg

P DECLARAÇÃO DE UTILIZAÇÃO
Este produto foi concebido para instalar e retirar fixadores roscados em madeira, metal e plástico. Não é permitido outro uso.
FUNCIONAMENTO.
Esta ferramenta é sensível à pressão/fluxo: com a máxima pressão de alimentação recomendada de 6,3 bar/90psig, será capaz de produzir o máximo binário com o motor estrangulado. Antes de colocar a ferramenta em funcionamento, a pressão deve ser ajustada de modo a obter o binário necessário, a começar por uma pressão baixa e aumentando até que o binário seja alcançado. Como alternativa, é possível instalar um regulador do fluxo e ajustá-lo entre o valor máximo/mínimo. Com o binário necessário, o comando de aceleração deve ser libertado e a ferramenta retirada da fixação.

ADVERTÊNCIA
ANTES DE UTILIZAR ESTA FERRAMENTA, DEVE LER E COMPREENDER AS INSTRUÇÕES DE SEGURANÇA DA CHAVE DE PARAFUSOS PNEUMÁTICA PEÇA NO. 379303

DK BETJENINGSVEJLEDNING
Værktøjet er avset for at installere og fjerne befæstelser med gevind i træ, metal og plastik. Anden brug er ikke tilladt.

BETJENING
Dette værktøj er tryk/flow-følsomt: Ved det maksimale anbefalede forsyningstryk på 6,3 bar/90 psig, vil det producere det maksimale moment med motoren stillet. Inden værktøjet tages i brug, skal trykket justeres for at opnå det ønskede moment, idet der startes med et lavt tryk, som øges, indtil momentet er opnået. Ellers kan der monteres en flow-regulator, som skal justeres mellem max./min. Indstillingen. Ved det ønskede moment skal gasreguleringen slippes og værktøjet fjernes fra fastgørelsesdelen.

VARELSE
LÆS OG FØRSTÅ SIKKERHEDSINSTRUKSERNE FOR PNEUMATISK SKRUETRÆKER DEL NO. 379303 INDEN DETTE VÆRKTØJ BRUGES.

S BRUKSANVISNINGAR
Verktøyet är avsett för att skruva i och avlägsna skruvgångar i trä, metall och plast. Ingen annan användning får förekomma.
Användning.
Detta verktyg är känsligt mot tryck/flöde: vid maximalt rekommenderat tillförsel av tryck på 6,3 bar/90psig, ges maximalt vridmoment och motorn stannar. Innan verktyget sätts i drift ska trycket justeras för att önskat vridmoment ska uppnås, med start från lågt tryck som ökas till vridmomentet uppnås. Som alternativ kan ett flödesreglage monteras, som justeras mellan max./min. inställning. Vid uppnått vridmoment ska spjället släppas upp och verktyget flyttas från fästet.

VARNING
LÄS OCH FÖRSTÅ SÄKERHETSINSTRUKTIONERNA FÖR PNEUMATISK SKRUEVÄJSEL RESERVDLSNUMMER 379303 INNAN DETTA VERKTÖG ANVÄNDS.

N BRUKSERKLÆRING
Verktøyet er beregnet på å installere og fjerne gjengekryttere i tre, metall og plast. Annet bruk er ikke tillatt.

BETJENING
Verktøyet er følsomt mot trykk/strømning: På maksimalt anbefalt trykk, 6,3 bar/90 psig, utvikler verktøyet maksimalt vridningsmoment når motoren stopper. Før verktøyet tas i bruk bør trykket justeres for å oppnå ønsket vridningsmoment. Dette gjøres ved å starte på et lavt trykk og deretter øke til vridningsmomentet er oppnådd. Et alternativ er å montere en strømningsregulator som kan justeres mellom maks. og min. innstilling. På oppnådd vridningsmoment skal trykreguleringen slippes og verktøyet tas bort fra festeordningen.

ADVARSEL
BRUKEREN MÅ DU LESE OG FORSTÅ SIKKERHETSINSTRUKSJONENE DEL. NR. 379303 FØR BRUK AV DETTE VERKTØYET.

FIN KÄYTTÖTARKOITUS
Tämä tuote on tarkoitettu käytettäväksi kierteisten kiinnittimien asentamiseen puuhun, metalliin ja muoviin sekä niiden irrottamiseen. Mikään muu käyttö ei ole sallittu.

KÄYTTÖ
Tämä työkalu on paine/virtausherkkä: suositellussa 6,3 baarin/90psig maksimissa syöttöpaineessa se tuottaa maksimin vääntömomenttinsa moottori pysähtyneenä. Ennen työkalun käyttöönottoa pitäisi säätää paine vaaditun vääntömomentin saamiseksi, - alkaen matalalla paineella ja sitä lisäten, kunnes vääntömomentti on saavutettu. Vaihtoehtoisena voidaan asentaa virtausäädin ja säätää se maksimi-/minimiasetuksen välillä. Kun vaadittu vääntömomentti on saavutettu, kuristussäätö pitää vapauttaa ja työkalu poistaa kiinnityksestä.

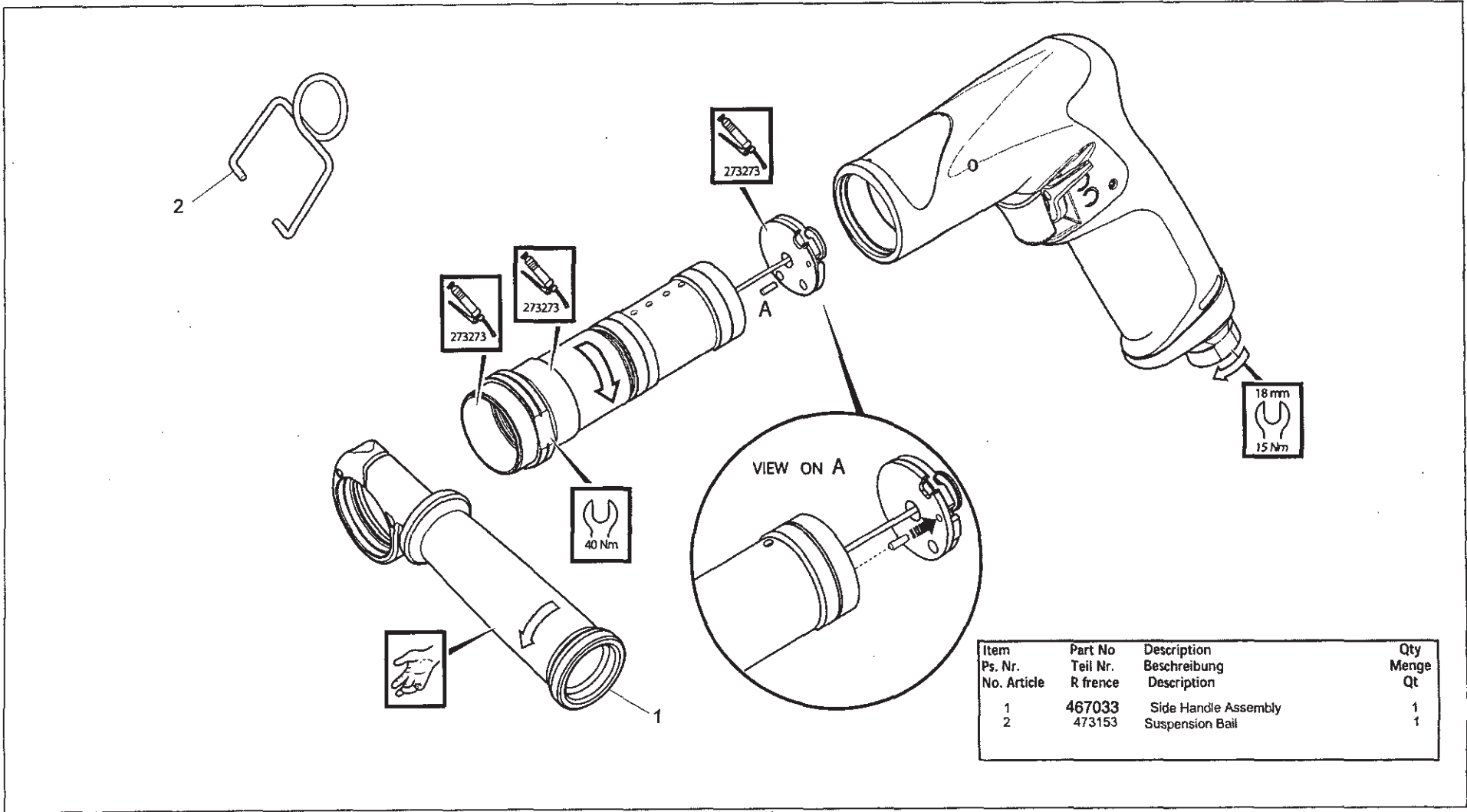
VAROITUS
TUTUSTU PERUSTEELLISESTI PNEUMAATTISEN RUUVITÄLTÄN TURVAOHJEISIIN OSANUMERO 379303 ENNEN TÄMÄÄN TYÖKALUA KÄYTTÄMISTÄ.

GR ΑΝΑΚΟΙΝΩΣΗ ΓΙΑ ΤΗΝ ΧΡΗΣΗ ΤΟΥ
Ο σχεδιασμός του προϊόντος έγινε για να την τοποθέτηση και αφαίρεση σπειρωτών συνεικτιπών (υπερβολικά ισχυρών) (βίδες, καλμάκια) σε ξύλο, μέταλλο και πλαστικό. Δεν επιτρέπεται άλλη χρήση του.

ΛΕΙΤΟΥΡΓΙΑ
Το εργαλείο αυτό είναι ευαίσθητο στην πίεση/τη ροή: στη μέγιστη συνιστώμενη πίεση παροχής των 6,3 bar/90psig, παράγει τη μέγιστη ροπή με κράτημα του κινητήρα. Πριν θέσετε το εργαλείο σε λειτουργία, θα πρέπει να ρυθμίσετε την πίεση ώστε να λάβετε την απαιτούμενη ροπή, ξεκινώντας από χαμηλή πίεση και αυξάνοντάς την μέχρι να λάβετε τη ροπή που θέλετε. Ως εναλλακτική λύση, μπορείτε να προσπαθήσετε έναν ρυθμιστή ροής και να τον ρυθμίσετε μεταξύ της μέγιστης/της ελάχιστης ρύθμισης. Στην απαιτούμενη ροπή, θα πρέπει να αφήσετε το ρυθμιστικό γκαζού και να αφαιρέσετε το εργαλείο από το εξάρτημα.


ΠΡΟΕΙΔΟΠΟΙΗΣΗ
ΠΡΙΝ ΧΡΗΣΙΜΟΠΟΙΗΣΕΤΕ ΑΥΤΟ ΤΟ ΕΡΓΑΛΕΙΟ, ΔΙΑΒΑΣΤΕ ΚΑΙ ΚΑΤΑΝΟΗΣΤΕ ΤΙΣ ΟΔΗΓΙΕΣ ΣΕ ΦΑΛΛΟΥΣ ΧΡΗΣΗΣ ΓΙΑ ΤΑ ΚΑΤΑΒΛΙΔΙΑ ΑΕΡΟΣ (ΠΝΕΥΜΑΤΙΚΑ ΚΑΤΑΒΛΙΔΙΑ) PART No. 379303

SDP Series **Maintenance and Accessories**



SDP Series Maintenance

GB MAINTENANCE INSTRUCTIONS


- 1 Service should be carried out at intervals of 1000 hours' use. Always quote tool model number, serial number and spare part number when ordering spares.
- 2 All torque figures $\pm 10\%$.
- 3 When disposing of components, lubricants, etc ... ensure that the relevant safety procedures are carried out.
- 4 Overmould should be wiped clean with a general purpose, non-aggressive degreaser.
- 5  Indicates direction of dismantling.



WARNING

- NEVER CONNECT A PART ASSEMBLED TOOL TO THE AIR SUPPLY.
 - THE ROTOR BLADES IN THIS TOOL HAVE A PTFE CONTENT. THE NORMAL HEALTH AND SAFETY RECOMMENDATIONS CONCERNING PTFE MUST BE OBSERVED WHEN HANDLING THESE ROTOR BLADES.
- (1) DO NOT SMOKE.
 - (2) MOTOR COMPONENTS MUST BE WASHED WITH CLEANING FLUID AND NOT BLOWN CLEAR WITH AN AIR LINE.
 - (3) THE SILENCER MUST BE REPLACED WHEN DIRTY, DO NOT CLEAN AND RE-USE.
 - (4) WASH HANDS BEFORE COMMENCING ANY OTHER ACTIVITY

D WARTUNGSANLEITUNG


1. Wartung ist in Abständen von 1000 Stunden Benutzung durchzuführen.
Bei der Bestellung von Ersatzteilen, bitte immer angeben: Typennummer der Bohrmaschine, Werknummer und Ersatzteilnummer.
2. Sämtliche Drehmomentzahlen $\pm 10\%$
3. Beim Entsorgen von Teilen, Schmiermitteln, usw. dafür sorgen, daß die entsprechenden Sicherheitsvorkehrungen getroffen werden.
4. Das Gehäuse sollte mit einem harmlosen Allzweck-Entfetter sauber gewischt werden.
5.  Zeigt Richtung, in der auseinandergenommen wird.



WARNING

- NIEMALS EIN NICHT VOLLSTÄNDIG MONTIERTES WERKZEUG AN DAS LUFTNETZ ANSCHLIEßEN.
 - DIE ROTORBLÄTTER DIESER WERKZEUGS ENTHALTEN PTFE. BEI HANDHABUNG DIESER ROTORBLÄTTER SIND DIE ÜBLICHEN GESUNDHEITS- UND SICHERHEITSVORSCHRIFTEN FÜR PTFE ZU BEACHTEN.
- 1) NICHT RAUCHEN
 - 2) MOTORTEILE MIT REINIGUNGSMITTEL SÄUBERN UND NICHT MIT LUFTLEITUNG DURCHBLASEN.
 - 3) WENN SCHMUTZIG, SCHALLDÄMPFER AUSTAUSCHEN. NICHT SÄUBERN UND ERNEUT VERWENDEN.
 - 4) VOR BEGINN ALLER SONSTIGEN TÄTIGKEITEN HÄNDE WASCHEN.

F INSTRUCTIONS D'ENTRETIEN

1. Une révision doit être effectuée à des intervalles de 1000 heures d'utilisation.
Lors de la commande de pièces de rechange, toujours citer le numéro de modèle de l'outil, son numéro de série et le numéro de référence de chaque pièce de rechange.
2. Tous les chiffres de moment $\pm 10\%$.
3. Pour se débarrasser de pièces, graisse, etc, s'assurer que les procédures de sécurité en vigueur sont appliquées.
4. Nettoyer le collier rapporté à l'aide d'un produit dégraissant courant non agressif.
5.  Indique le sens démontage.



ATTENTION

- NE JAMAIS RACCORDER UN OUTIL PARTIELLEMENT MONTE A L'ALIMENTATION PNEUMATIQUE.
 - LES LAMES DE ROTOR DE CET OUTIL CONTIENNENT DU PTFE. LES RECOMMANDATIONS NORMALES POUR LA SANTE ET LA SECURITE AU SUJET DES PTFE DOIVENT ETRE OBSERVEES LORS DE LA MANIPULATION DE CES LAMES DE ROTOR.
- 1) NE PAS FUMER
 - 2) LES PIECES DU MOTEUR DOIVENT ETRE LAVEES AVEC UN FLUIDE DE NETTOYAGE ET NON PAS NETTOYEE AU JET D'AIR
 - 3) LE SILENCIEUX DOIT ETRE REMPLACE LORSQU'IL EST SALE. NE PAS NETTOYER, NI RE-UTILISER
 - 4) SE LAYER LES MAINS AVANT DE COMMENCER TOUTE AUTRE ACTIVITE.

NL ONDERHOUDSINSTRUCTIES


1. Onderhoud moet na elke 1000 bedrijfsuren uitgevoerd worden. Bij bestelling van reserveonderdelen geef altijd modelnummer, volgnummer en reserve onderdeelnummer van het werktuig op.
2. Alle aanhaalkoppels zijn $\pm 10\%$.
3. Neem de desbetreffende veiligheidsvoorschriften in acht wanneer onderdelen, smeermiddelen, enz. worden weggegooid.
4. Wrijf de draaiklem rond het handvat schoon met een algemene, niet bijtende ontvetter.
5.  Noteer de volgorde van demontage.



WAARSCHUWING

- SLUIT EEN ONVOLLEDIG GEMONTEERD APPARAAT NOOIT OP DE PERSLUCHTVOEDING.
 - DE ROTORSCHOEPEN IN DIT GEREEDSCHAP BEVATTEN PTFE. NEEM DE GANGBARE GEZONDHEIDS- EN VEILIGHEIDSVORSCHRIFTEN MBT. PTFE IN ACHT TIJDENS DE BEHANDELING VAN DEZE ROTORSCHOEPEN.
- 1) NIET ROKEN
 - 2) REINIG DE MOTORCOMPONENTEN MET REINIGINGSVLOEISTOF; ZE MOGEN NIET MET DRUKLUCHT SCHOONGEBLAZEN WORDEN.
 - 3) VERVANG DE GELUIDSDEMPERS WANNEER HIJ SMERIG IS. GELUIDSDEMPERS NIET REINIGEN EN WEER GEBRUIKEN.
 - 4) WAS UW HANDEN VOORDAT ANDERE WERKZAAMHEDEN UITGEVOERD WORDEN.

E INSTRUCCIONES DE MANTENIMIENTO


1. Revisiones se deben llevar a cabo a intervalos de 1000 horas de uso. Al encargar piezas de recambio, siempre debe indicarse el número de modelo de la herramienta, su número de serie y el número de la pieza de recambio.
2. Los valores de par son $\pm 10\%$.
3. Asegurarse que los procedimientos de seguridad son efectuados cuando se deshace de componentes, lubricantes, etc.
4. Para limpiar la moldadura superior pásele un paño humedecido con un desgrasador de uso general suave.
5.  Indica la dirección del desmontaje.



ADVERTENCIA

- NUNCA CONECTE LA HERRAMIENTA AL ALIMENTADOR DE AIRE SI NO ESTA COMPLETAMENTE MONTADA.
 - LAS ALETAS DEL MOTOR DE ESTA HERRAMIENTA CONTIENEN PTFE. SE DEBEN OBSERVAR TODAS LAS RECOMENDACIONES PARA LA SALUD Y SEGURIDAD RESPECTO AL PTFE CUANDO SE MANEJAN ESTAS ALETAS DE MOTOR.
- 1) NO FUMAR
 - 2) LOS COMPONENTES DEL MOTOR SE DEBEN LAVAR CON UN LIQUIDO LIMPIADOR Y NO SOPLAR CON UNA LINEA DE AIRE.
 - 3) EL SILENCIADOR SE DEBE CAMBIAR CUANDO ESTE SUCIO. NO SE DEBE LIMPIAR Y VOLVER A USAR.
 - 4) SE DEBE LAVAR LAS MANOS ANTES DE EMPEZAR CUALQUIER OTRA ACTIVIDAD.

I ISTRUZIONI PER LA MANUTENZIONE

1. Si dovrebbe eseguire un servizio ogni 1000 ore di uso. Nell'ordinazione di ricambi citare il numero di modello dell'utensile, il numero di matricola e quello di catalogo del pezzo.
2. Tutti i valori di coppia $\pm 10\%$.
3. Quando si eliminano componenti, lubrificanti ecc., assicurarsi che le relative procedure di sicurezza siano osservate.
4. L'esterno dell'impugnatura formata dovrà essere pulito passandovi un panno inumidito con uno sgrassante non corrosivo per uso generale.
5.  Indica la direzione di smontaggio.



AVVISO

- NON COLLEGARE MAI L'ALIMENTAZIONE ARIA ALL'ATTREZZO MONTATO SOLO IN PARTE.
 - LE PALE DEL ROTORE DI QUESTO ATTREZZO CONTENGONO PTFE. SI DEVONO PERCIO' OSSERVARE LE NORMALI RACCOMANDAZIONI SULLA SALUTE RIGUARDANTI I MATERIALI PTFE QUANDO SI TOCCANO LE PALE DEL ROTORE.
- 1) NON FUMARE
 - 2) I COMPONENTI DEL MOTORE DEVONO ESSERE LAVATI CON UN FLUIDO DI PULIZIA ADATTO, NON PULITI CON UN GETTO D'ARIA.
 - 3) QUANDO IL SILENZIATORE E' SPORCO DEVE ESSERE SOSTITUITO, NON PULITO E RI-USATO.
 - 4) LAVARSI LE MANI PRIMA DI COMINCIARE QUALSIASI ALTRA ATTIVITA'.

SDP Series Maintenance

P INSTRUÇÕES PARA MANUTENÇÃO

1. Deve ser feita manutenção a intervalos de 1000 horas de utilização.
Al encargar piezas de recambio, siempre debe indicarse el número de modelo de la herramienta, su número de serie y el número de la pieza de recambio.
3. Ao descartar componentes, lubrificantes etc., certifique-se de que os procedimentos de segurança relevantes são observados.
4. A moldura anular deve ser limpa com um desgraxante geral neutro.
5. Indica a direção de desmontagem.



ADVERTÊNCIA



- NUNCA LIGUE UMA FERRAMENTA PARCIALMENTE MONTADA A FERRAMENTA DE ALIMENTAÇÃO AR.
 - AS LÂMINAS DO ROTOR DESTA FERRAMENTA CONTÉM PTFE. DEVEM SER OBSERVADAS TODAS AS RECOMENDAÇÕES NORMAIS PARA A SAÚDE E SEGURANÇA RELATIVAS A PIFE AO MANUSEAR ESTAS LÂMINAS DE ROTOR.
- 1) NÃO FUME.
OS COMPONENTES DO MOTOR DEVEM SER LAVADOS COM UM LÍQUIDO DE LIMPEZA, NÃO DEVEM SER LIMPOS COM JACTO DE AR.
 - 3) O SILENCIOSO DEVE SER SUBSTITUÍDO QUANDO ESTIVER SUJO. NÃO LIMPE E VOLTE A UTILIZAR.
 - 4) LAVE AS MÃOS ANTES DE INICIAR QUALQUER OUTRA ACTIVIDADE.

DK BETJENINGSFORSKRIFT

1. Service må udføres efter hver 1000 timers brug.
Opgiv altid det korrekte værktøjsmodelnummer, serienummer og reservedelsnummer ved bestilling af reservedele.
2. Alle vridningsmomentværdier $\pm 10\%$
3. Vær sikker på at vedkommende sikkerhedsmetoder er brugt når bestanddele, smøremiddel, etc. smides væk.
4. Den udvendige støbning tørres ren med et ikke-aggressivt universalt afledningsmiddel.
5. Viser retning for afmontering.



VARELSE



- TILSLUT ALDRIG LUFTFORSYNINGEN, FØR VÆRKTØJET ER HELT SAMLET.
 - ROTORBLADEN I DETTE VÆRKTØJ INDHÅLDER PTFE. DE SÆDVANLIGE HILSE- OG SIKKERHEDS-REKOMMENDATIONER GÆLDENDE FOR PTFE MÅ OVERHOLDENES NÅR DISSE ROTORBLADE HÅNTERES.
- 1) RYG IKKE
 - 2) MOTORBESTANDDELE MÅ VASKES MED RENGØRINGSVÆSKE OG MÅ IKKE BLÆSES REN MED EN LUFTSLANG.
 - 3) LYDDÆMPEREN MÅ UDSKIFTES NÅR DEN ER SNAVSED. DEN MÅ IKKE RENGØRES OG BRUGES IGEN.
 - 4) VASK HENDERNE INDEN ET NYTT ARBEJDE BEGYNDES.

S SERVICEINSTRUKTIONER

1. Service bör utföras efter varje 1000 timmars användning.
Uppge alltid verktygets modellnummer, serienummer samt reservdelens nummer vid beställning av reservdelar.
2. Alla angivna spänningsmotståndsvärden $\pm 10\%$
3. Se till att de tillämpliga säkerhetsförfarandena följs när du gör dig av med beståndsdelar, smörjningsmedel, etc.
4. Höljet torkas rent med vanligt icke-slipande avfettningssmedel.
5. Visar i vilken riktning maskinen tas isär.



VARNING



- ANSLUT ALDRIG EN DELVIS HÖPSATT MASKIN TILL TRYCKLUFTSNÄTET
 - ROTORBLADEN PÅ DETTA VERKTÖG INNEHÅLLER PTFE. DE SÆDVANLIGA HÄLSO- OCH SÄKERHETSREGLERNA BETRÄFFANDE PTFE MÅSTE IAKTTAGAS VID HANTERING AV ROTORBLADEN.
- 1) RÖK INTE.
 - 2) MOTORNS BESTÅNDSDELAR MÅSTE RENGÖRAS MED RENGÖRINGSVÄTSKA OCH INTE GENOM ATT BLÅSA DEM RENA MED EN LUFTSLANG.
 - 3) LJUDDÄMPAREN MÅSTE BYTAS UT NÅR DEN ÄR SMUTSIG. DEN FÅR INTE RENGÖRAS OCH ANVÄNDAS IGEN.
 - 4) TVÄTTA HÄNDERNA INNAN ETT NYTT JOB PÅBÖRJAS.

N VEDLIKEHOLDSINSTRUKSJONER

1. Servicing bør foretas med mellomrom av 1000 timers bruk.
Uppge alltid verktøysmodellnummer, serienummer samt reservedelsnummer ved bestilling av reservedeler.
2. Alle tall i forbindelse med dreiemomentet: pluss eller minus 10%
3. Når komponenter, smøremidler osv kastes, må brukeren sørge for at dette skjer i henhold til de relevante sikkerhetsprosedyrene.
4. Tørk av profileringen med et vanlig, ikke-aggressivt universalmiddel til avfetting.
5. Angir demonteringsretning.



ADVARSEL



- KOPLE ALDRI ET DELVIS MONTERT VERKTØY TIL TRYKKLUFTTILFØRSELEN.
 - ROTORKNIVEN I DETTE VÆRKTØYET HAR PTFE-INNHOLD. DE VANLIGE HELSE OG SIKKERHETSRETNINGSLINJENE FOR PTFE MÅ OVERHOLDENES VED BRUK AV ROTORKNIVEN.
- 1) RØYKING FORBUDT
 - 2) MOTORCOMPONENTENE MÅ VASKES MED RENGJØRINGSVÆSKE. IKKE BLÅS UT MED LUFTLEDNINGEN
 - 3) STØYDAMPEN MÅ SKIFTES UT NÅR DEN BLIR SKITTEN. MÅ IKKE RENSES OG GJENBRUKES.
 - 4) VASK HENDENE STRAKS ETTER BRUK.

FIN HUOLTO-OHJEET

1. Huolto suoritetaan 1000 käyttötunnin välein.
Työkalun mallinumero, sarjanumero ja varaosan numero on aina mainittava tilattaessa.
2. Kaikki vääntövoima-arvot $\pm 10\%$.
3. Huolehdi asianmukaisten turvaohjeiden noudattamisesta komponentteja, voiteluaineita yms. hävitettäessä.
4. Valukuori pitää pyyhkiä puhtaaksi yleiskäyttöisellä, syövyttämättömällä rasvanpoistoaineella.
5. Osoittaa purkaisuun



VAROITUS



- IRROTA ILMANSYÖTÖSTÄ ENNEN SÄÄTÖ- TAI HUOLTOTOIMENPITEITÄ.
 - TÄMÄN TYÖKALUN ROOTORIN SIIPIN SISÄLTYY PTFE:Ä. NÄITÄ ROOTORIN SIIPIÄ KÄSITELTÄESSÄ ON NOUDATTETTAVA NORMAALIA TURVASUOSITUKSIA.
- 1) ÄLÄ TUPAKOI
 - 2) MOOTTORIN KOMPONENTIT TÄYTYY PESTÄ PUHDISTUSAINEELLA, NIITÄ EI SAA PUHALTAA PUHTAAKSI ILMAA KÄYTTÄEN.
 - 3) ÄÄNENVAIMENNIN TÄYTYY VAIHTAA UUTEEN, KUN SE ON LUKAANTUNUT. ÄLÄ PUHDISTA JA KÄYTÄ UUDESTAAN.
 - 4) PESE KÄTESI ENNEN KUIN RYHDYT MIHINKÄÄN MUIHIN TOIMIIN.

GR ΟΔΗΓΙΕΣ ΣΥΝΤΗΡΗΣΗΣ

1. Πρέπει να κάνετε συντήρηση κάθε 1000 ώρες χρήσης του εργαλείου. Όταν παραγγέλλετε ανταλλακτικά πάντα να γράφετε τον αριθμό μοντέλου του εργαλείου, τον αριθμό σειράς και τον αριθμό ανταλλακτικού.
2. Όταν χειρίζεστε εξαρτήματα, λιπαντικά κ.τ.λ. απορριψτε ότι τηρείτε πλήρως τους κανόνες ασφαλείας.
3. Για να καθαρίσετε το δακτύλιο γύρω από το εργαλείο σκουπίστε τον με γενικής χρήσης, ήπιο απολυμαντικό.
4. Οδηγίες για το ξεμοντάρισμα



ΠΡΟΕΙΔΟΠΟΙΗΣΗ



- ΤΑ ΠΤΕΡΥΓΙΑ ΣΤΡΟΦΕΙΟΥ ΤΟΥ ΕΡΓΑΛΕΙΟΥ ΑΥΤΟΥ ΠΕΡΙΕΧΟΥΝ PTFE. ΟΙ ΑΠΑΙΤΟΥΜΕΝΟΙ ΚΑΝΟΝΙΣΜΟΙ ΥΓΕΙΑΣ ΠΟΥ ΑΦΟΡΟΥΝ ΤΟ PTFE ΠΡΕΠΕΙ ΑΠΟ ΠΡΙΝ ΝΑ ΕΙΝΑΙ ΓΝΩΣΤΟΙ ΟΤΑΝ ΧΕΙΡΙΖΕΣΤΕ ΑΥΤΑ ΤΑ ΠΤΕΡΥΓΙΑ ΣΤΡΟΦΕΙΟΥ
- (1) ΜΗΝ ΚΑΠΝΙΖΕΤΕ
 - (2) ΤΑ ΜΗΧΑΝΙΚΑ ΜΕΡΕΙ ΠΡΕΠΕΙ ΝΑ ΠΛΕΝΟΝΤΑΙ ΜΕ ΥΓΡΟ ΚΑΘΑΡΙΣΜΟΥ ΚΑΙ ΝΑ ΜΗΝ ΠΡΟΣΠΑΘΗΣΕΤΕ ΝΑ ΤΑ ΚΑΘΑΡΙΣΕΤΕ ΜΕ ΥΠΟ ΠΙΕΣΗ ΔΕΣΙΜΗ ΑΕΡΟΣ
 - (3) Ο ΣΙΓΑΣΤΗΡΑΣ ΠΡΕΠΕΙ ΝΑ ΑΝΤΙΚΑΘΙΣΤΑΤΕ ΟΤΑΝ ΕΙΝΑΙ ΑΚΑΘΑΡΤΟΣ ΜΗΝ ΤΟΝ ΚΑΘΑΡΙΣΕΤΕ ΚΑΙ ΤΟΝ ΧΡΗΣΙΜΟΠΟΙΗΣΕΤΕ ΞΑΝΑ
 - (4) ΝΑ ΠΛΕΝΕΤΕ ΤΑ ΧΕΡΙΑ ΣΑΣ ΠΡΙΝ ΚΑΝΕΤΕ ΟΠΟΙΑΔΗΠΟΤΕ ΑΛΛΗ ΔΡΑΣΤΗΡΙΟΤΗΤΑ

SDP Series -Data

GB

Noise and Vibration Declaration Statement

Sound Pressure Level (dBA) = 75 ± 2 re.CAGI-PNEUROP Test code
Vibration Level (m/s^2) = <2.5 re ISO 8662/1

These declared values were obtained by laboratory type testing in compliance with the stated standards and are not adequate for use in risk assessments. Values measured in individual work places may be higher than the declared values. The actual exposure values and risk of harm experienced by an individual user are unique and depend upon the way the user works, the workpiece and the workstation design, as well as upon the exposure time and the physical condition of the user.

We, Desoutter, cannot be held liable for the consequences of using the declared values, instead of values reflecting the actual exposure, in an individual risk assessment in a work place situation over which we have no control.

D

Geräusch- und Vibrationsangaben

Schalldruck: (dBA) = 75 ± 2 re.CAGI-PNEUROP Test code
Vibrationen (m/s^2) = <2.5 re ISO 8662/1

Diese Werte wurden im Labor durch Typprüfungen gemäß den angegebenen Normen ermittelt, sie sind nicht brauchbar zur Risiko Abschätzung. Werte in der individuellen Arbeitsumgebung können höher als die angegebenen sein. Die tatsächlichen Werte und die Schadensrisiken, denen man ausgesetzt ist, sind stets unterschiedlich und beruhen auf der Art, wie man arbeitet, auf der Beschaffenheit des Werkstücks, auf den Gegebenheiten des Arbeitsplatzes sowie auf der Belastungszeit und der Kondition des Benutzers.

Wir, Desoutter, können nicht für die Konsequenzen verantwortlich gemacht werden, die entstehen können aus der Verwendung der angegebenen anstatt der zu ermittelnden Werte entsprechend der tatsächlichen Belastung gemäß einer individuellen Risiko-Abschätzung der Arbeitsumgebung, die wir nicht beeinflussen können.

P

Declaração de nível de ruído e vibrações

Nível de pressão do ruído (dBA) = 75 ± 2 ref. Código de ensaio
CAGI-PNEUROP
Alcance de vibração (m/s^2) = <2.5 re ISO 8662/1

Os valores declarados foram testados em laboratório de acordo com os standards e não estão adequados para o uso de determinados riscos. Medição de valores em local de trabalho individual talvez sejam maiores do que os valores declarados. O valor exposto e risco de dano por um utilizador é único e depende da sua utilização, peça e local de trabalho, assim como de intempéries e condições físicas do utilizador.

Nós, Desoutter, não poderemos ser responsável pelos valores expostos num determinado local de trabalho onde não temos controlo.

F

Rapport de declaration des niveaux de bruit et vibrations

Niveau de Pression Sonore (dBA) = 75 ± 2 ref Code test
CAGI-PNEUROP
Limites de vibration (m/s^2) = <2.5 re ISO 8662/1

Ces valeurs sont mesurées par un laboratoire d'essais conformément aux normes en vigueur; en aucun cas elles ne peuvent être utilisées pour l'évaluation des risques. Les valeurs mesurées en travail peuvent être plus élevées que les valeurs déclarées. Les valeurs réelles d'exposition et les dommages physiques résultant de l'exposition aux vibrations sont spécifiques et dépendent de la façon dont l'utilisateur travaille, de la pièce travaillée et de sa forme, ainsi que du temps d'exposition et des capacités physiques de l'utilisateur.

La Société, Desoutter, ne peut être tenue pour responsable des dommages causés par des niveaux réels plus élevés que les niveaux déclarés, n'ayant elle-même aucun contrôle sur l'utilisation des machines.

E

Declaración sobre ruido y vibraciones

Nivel de presión sonora (dBA) = 75 ± 2 re.CAGI- PNEUROP
Código de ensayo.
Banda de vibraciones (m/s^2) = <2.5 re ISO 8662/1

Estos datos que se declaran se obtuvieron en pruebas de laboratorio de acuerdo con los estándares indicados, y no son apropiados para usar en la evaluación de riesgos. Los valores que se midan en puestos de trabajo individuales pueden ser superiores a los declarados. Los datos reales de exposición y el riesgo de daños que puede sufrir un operario concreto son únicos y dependen de la forma en que el operario trabaja, el diseño de la pieza de trabajo y del puesto, así como el tiempo de exposición y las condiciones físicas del operario.

A nosotros, Desoutter, no se nos puede considerar responsables de las consecuencias de usar los valores declarados, en vez de los valores que reflejen la exposición real, en la evaluación de los riesgos potenciales de un puesto de trabajo sobre el que no tenemos control.

I

Dichiarazione dei livelli di rumorosità e vibrazioni

Livello di pressione sonora (dBA) = 75 ± 2 Rif codice di prova
CAGI-PNEUROP
Livello di vibrazioni (m/s^2) = <2.5 re ISO 8662/1

I livelli dichiarati sono ottenuti da prove di laboratorio secondo le normative vigenti, ma non possono essere utilizzati come valutazione di rischio. I livelli misurati in differenti ambienti di lavoro possono risultare più elevati rispetto a quelli dichiarati. Gli effettivi livelli di esposizione e di rischio di infortunio sono propri di ogni singolo impiego e dipendono dal modo d'uso da parte dell'operatore, dal tipo di applicazione e dalla postazione di lavoro, così come dal tempo di esposizione e dalle condizioni fisiche dell'operatore.

Noi, Desoutter, non possiamo essere ritenuti responsabili delle conseguenze derivanti dal considerare i livelli dichiarati anziché i reali livelli di esposizione, in singole valutazioni di rischio, nelle situazioni di lavoro di cui non abbiamo alcun controllo.

SDP Series Data

NL

Verklaring betreffende geluids- en trillingswaarden

Geluidspeil (dBA) = 75 ± 2 volgens de CAGI-PNEUROP testcode
Trillingsbereik (m/s^2) = <2.5 re ISO 8662/1

Deze opgegeven waarden zijn verkregen tijdens laboratorium type-testen volgens de bovengenoemde normen, en zijn niet geschikt voor gebruik bij risicoanalyse. Gemeten waarden kunnen in individuele werkomstandigheden afwijken van de opgegeven waarden. De werkelijke waarden en risico's waaraan een individuele gebruiker wordt blootgesteld zijn onder meer afhankelijk van: de werkwijze, het werkstuk, de werkomgeving, de blootstellingsduur en de lichamelijke conditie van de gebruiker.

Wij, Desoutter, kunnen niet verantwoordelijk worden gehouden voor de gevolgen van het gebruik van de opgegeven waarden, in plaats van waarden die overeenkomen met de werkelijke blootstelling, bij een individuele risicoanalyse van werkomstandigheden waarop wij geen invloed hebben.

DK

Lyd og vibrations deklarationer

Lydtrykniveau (dBA) = 75 ± 2 re. CAGI-PNEUROP Prøvekode
Vibrationsområde (m/s^2) = <2.5 re ISO 8662/1

Disse deklarationsværdier er opnået ved målinger på laboratorie i overensstemmelse med de opstillede standarder og er ikke direkte anvendelige til risikovurderinger. De målte værdier på den individuelle arbejdsplads kan således godt være højere end de deklarerede værdier. De aktuelle lyd- og vibrationsbelastninger som påvirker brugeren er afhængige af den måde brugeren arbejder på, emnet der arbejdes med og arbejdspladsens indretning såvel som eksponeringstid og brugerens fysik.

Vi, Desoutter, kan ikke drages til ansvar for konsekvenserne af at anvende de deklarerede værdier i stedet for at anvende de værdier som afspejler den aktuelle belastning målt på arbejdsstedet og som skal ligge til grund for risikovurdering af en arbejdssituation som vi ikke har kontrol over.

N

Lyd og vibrasjons deklarasjon

Lydtrykksnivå (dBA) = 75 ± 2 re CAGI-PNEUROP TEST KODEX
Vibrasjonsnivå (m/s^2) = <2.5 re ISO 8662/1

De oppgitte verdiene er laboratorieverdier i henhold til nevnte standarder og er ikke adekvate for bruk i risikovurderinger. Verdier målt på den enkelte arbeidsplass kan være høyere enn de oppgitte verdiene. De aktuelle eksponeringsverdier og individuell skaderisiko er unike og avhenger av måten brukeren arbeider på, arbeidsstykket og arbeidsplassens utforming, såvel som eksponeringstid og brukers fysiske kondisjon.

Vi, Desoutter, kan ikke holdes ansvarlig for konsekvensene ved bruk av oppgitte verdier, istedet for aktuelle eksponeringsverdier, i en individuell risikovurdering av en arbeidssituasjon utenfor vår kontroll.

FIN

Lausunto koskien ilmoitettuja melu- ja värinäärvoja

Äänipaineen taso (dBA) = 75 ± 2 Viite: CAGI-PNEUROP testikoodi
Värinäätäisyys (m/s^2) = <2.5 re ISO 8662/1

Ilmoitetut arvot perustuvat laboratorio-oloissa suoritettuihin, standardien mukaisiin mittauksiin ja ne eivät sovellu riskitason määrittämisen perustaksi. Todelliset altistumisarvot ja käyttäjän henkilökohtainen teveysriski ovat yksilöllisiä ja riippuvat käyttäjän työtavasta, työkappaleesta ja työpaikan suunnittelusta sekä altistusajasta ja käyttäjän fyysisestä kunnosta.

Desoutter ei vastaa mahdollisista seurauksista, mikäli ilmoitettuja arvoja käytetään riskin määrittämiseen todellisessa työtilanteessa tapahtuvaa, yksilöllistä altistumista varten olosuhteissa, jotka eivät ole valvonnassamme.

S

Lausunto koskien ilmoitettuja melu- ja värinäärvoja

Ljudtrycksnivå (dBA) = 75 ± 2 re CAGI-PNEUROP TEST KODEX
Vibrationsregister (m/s^2) = <2.5 re ISO 8662/1

Dessa deklarerade värden har erhållits vid typstestning i laboratorium enligt angivna standarder. De är inte avsedda för användning vid riskbedömningar. De värden som erhålls vid mätning på enskilda arbetsplatser kan vara högre än dessa deklarerade värden. De faktiska exponeringsvärdena och den risk för skada som en enskild användare kan utsättas för är unika. De beror på användarens arbetssätt, arbetsstycket och utformningen av arbetsplatsen samt av exponeringstiden och användarens fysiska förutsättningar.

Vi, Desoutter, kan inte göras ansvariga för konsekvenserna av att använda deklarerade värden vid individuella riskbedömningar, eftersom vi inte har någon möjlighet att utöva en fortlopande kontroll av förhållandena på berörda arbetsplatser.

GR

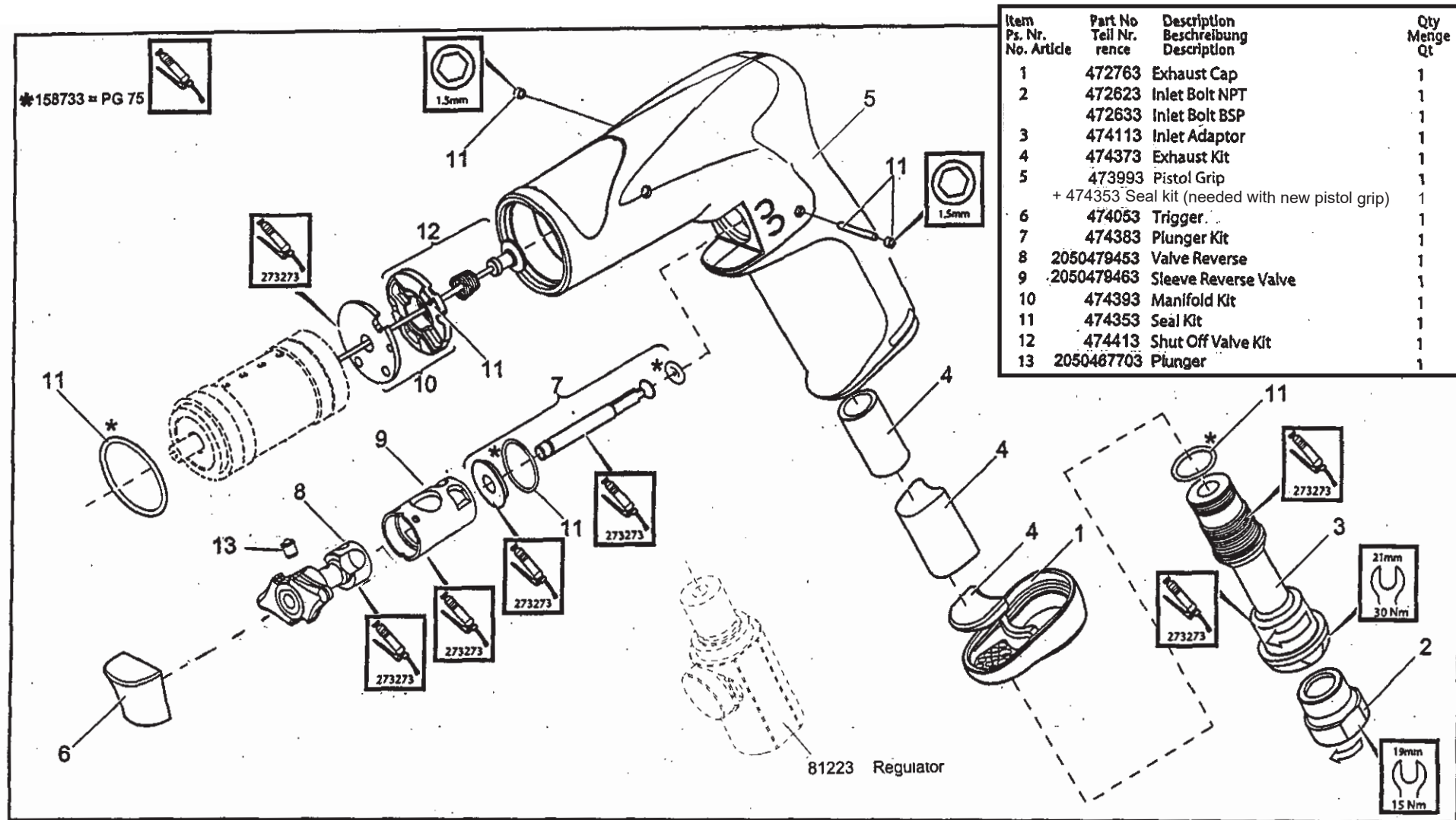
Δήλωση περί θορύβου και κραδασμών

Επίπεδο θορύβου (dBA) = 75 ± 2 CAGI- PNEUROP testcode
Επίπεδο Δονήσεως (m/s^2) = <2.5 re ISO 8662/1

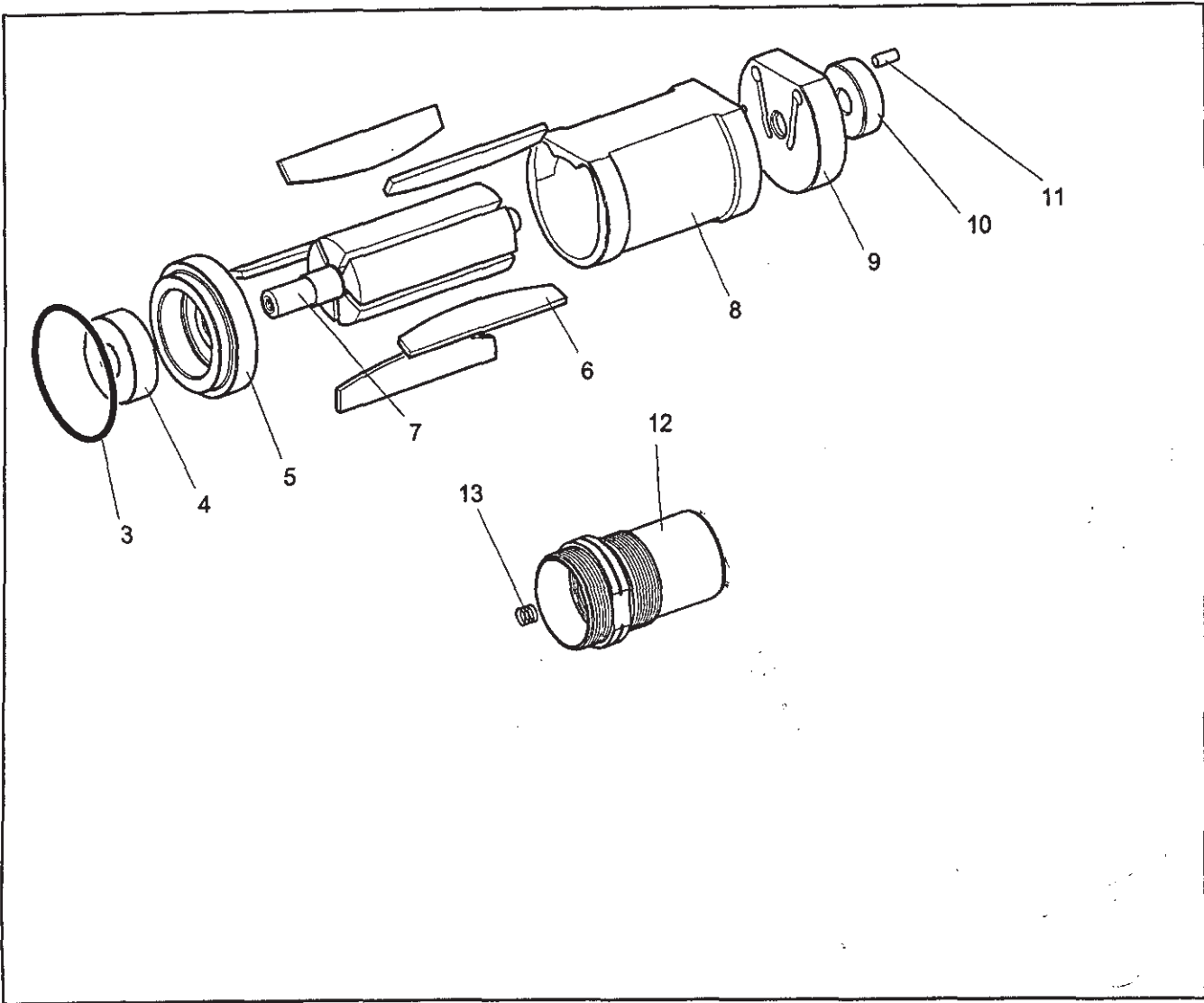
Οι τιμές που δηλώνονται ελήφθησαν με εργαστηριακού τύπου μετρήσεις, σε συμμόρφωση με τους αναφερόμενους κώδικες και δεν θεωρούνται επαρκείς να χρησιμοποιηθούν για την εκτίμηση κινδύνων. Τιμές που μετρώνται σε διαφόρους χώρους εργασίας είναι πιθανόν να είναι υψηλότερες από αυτές που δηλώνονται. Οι πραγματικές τιμές και ο κίνδυνος βλάβης στον οποίο εκτίθεται ένας χρήστης είναι μοναδικές και εξαρτώνται από τον τρόπο εργασίας, το αντικείμενο εργασίας, τον σχεδιασμό του χώρου εργασίας όπως επίσης τον χρόνο εκθέσεως και την φυσική κατάσταση του χρήστη.

Εμείς, Desoutter, δεν είναι δυνατόν να θεωρηθούμε υπεύθυνοι για τις συνέπειες από την χρήση των δηλωμένων τιμών, αντί αυτών που αντιμετωπίζουν την πραγματική έκθεση σε κίνδυνο, σε χώρο εργασίας του οποίου δεν είναι δυνατόν να έχουμε τον έλεγχο.

SD Series Pistol Grip



SD Series **Motor**



Item Ps. Nr. No. Article	Part No Tell Nr. Rfrence	Description Beschreibung Description	Qty Menge Qt
	467323	Motor Component Kit - contains:	
3	-	'O' Ring	1
4	-	Bearing, Front	1
6	-	Rotor Blade	5
10	-	Bearing, Rear	1
11	-	Pin	1
5	467353	Front Bearing Housing	1
7	467343	Rotor	1
8	467333	Cylinder	1
	467363	Rear Bearing Housing Kit - contains:	
9	-	Rear Bearing Housing	1
11	-	Pin	1
	467373	Rotor Blade Distributor Kit - contains:	
3	-	'O' Ring	20
6	-	Rotor Blade	100
	447383	Motor Bearing Distributor Kit - contains:	
4	-	Bearing, Front	20
10	-	Bearing, Rear	20
11	-	Pin	20
12		Gearbox,	1
13	467303	Spring	1



(1)

DECLARATION OF CONFORMITY

(F1) DECLARATION DE CONFORMITE



DEUTSCH (GERMAN) (1) **EG-KONFORMITÄTSERKLÄRUNG** - (2) Wir, **DESOUTTER** – (3) Technische Datei beim EU - (4) erklären hiermit, daß das (die) Produkt(e) : Drehschrauber - (5) Typ(en) : - (6) Produktkennrunt - (7) den Anforderungen der EG-Richtlinie zur Angleichung der Rechtsvorschriften der Mitgliedsstaaten - (8) für " **Maschinen** " **2006/42/EG** (17/05/06) - (9) für " **Elektromagnetische Störfreiheit** " **2004/108/EG** (15/12/04) - (10) für " **Niederspannung** " **2006/95/EG** (12/12/06) - entspricht (entsprechen). - (11) geltende harmonisierte Norm(e)n - (12) NAME und EIGENSCHAFT des Ausstellers : - (13) Datum :

NEDERLANDS (DUTCH) (1) **E.G.-VERKLARING VAN OVEREENSTEMMING** - (2) De firma : **DESOUTTER** - (3) Technisch bestand verkrijgbaar - (4) verklaart hierbij dat het (de) product(en) : Schroevendraaais - (5) type : - (6) Herkomst van het product - (7) in overeenstemming is (zijn) met de vereisten van de richtlijn van de Raad inzake de onderlinge aanpassing van de wetgevingen van de lidstaten betreffende : (8) " **machines** " **2006/42/CEE** (17/05/06) - (9) " **elektromagnetische compatibiliteit** " " **2004/108/EG** (15/12/04) - (10) " **laagspanning** " **2006/95/EEG** (12/12/06) - (11) geldige geharmoniseerde norm(en) - (12) NAAM en FUNCTIE van de opsteller : - (13) Datum

SVENSKA (SWEDISH) (1) **EG-DEKLARATION OM ÖVERENSSTÄMMELSE** - (2) Vi, **DESOUTTER** - (3) Teknisk fil tillgänglig från - (4) Förklarar att maskinen : Skruvmejslar - (5) Maskintyp : - (6) Produktens ursprung - (7) För vilken denna deklaration gäller, överensstämmer med kraven i Ministerrådets direktiv om harmonisering av medlemsstaternas lagar rörande - (8) " **maskiner** " **2006/42/EEG** (17/05/06) - (9) " **elektromagnetisk kompatibilitet** " **2004/108/EEG** (15/12/04) - (10) " **lågspänning** " **2006/95/EEG** (12/12/06) - (11) Harmoniserade standarder som tillämpats : - (12) Utfärdarens namn och befattning : - (13) Datum :

NORSK (NORWEGIAN) (1) **EF ERKLÆRING OM OVERENSTEMMELSE** - (2) Vi, **DESOUTTER** - (3) Teknisk dokument tilgjengelig - (4) Erklærer at produktet/produktene : Skrutekkere - (5) av type : - (6) Produktets opprinnelse - (7) er i overensstemmelse med de krav som finnes i Ministerrådets direktiver om tilnærming av Medlemsstatenes lover vedrørende : - (8) " **maskiner** " **2006/42/EF** (17/05/06) - (9) " **elektromagnetisk kompatibilitet** " " **2004/108/EF** (15/12/04) - (10) " **lavspenning** " **2006/95/EF** (12/12/06) - (11) Harmoniserende standarder som er anvendt : - (12) Utsteders navn og stilling : - (13) Dato :

DANSK (DANISH) (1) **EF OVERENSSTEMMELSEERKLÆRING** - (2) Vi, **DESOUTTER** - (3) Teknisk dokument kan fås på - (4) erklærer at produktet(erne) : Skruemaskiner - (5) type : - (6) Produktets oprindelse - (7) er i overensstemmelse med kravene i Rådets Direktiv vedr. tilnærmelse mellem medlemslandenes love for - (8) " **maskiner** " **2006/42/EF** (17/05/06) - (9) " **elektromagnetisk kompatibilitet** " " **2004/108/EF** (15/12/04) - (10) " **lavspænding** " **2006/95/EF** (12/12/06) - (11) Gældende harmoniserede standarder : - (12) Udsteder, navn og stilling : - (13) Dato

SUOMI (FINNISH) (1) **ILMOITUS YHDENMUKAISUDESTA EY** - (2) Me Toiminimi **DESOUTTER** - (3) Tekniset tiedot saa EU:n - (4) vakuumiamme, että tuote / tuotteet : Ruuvitalat - (5) tyyppi(-pit) : - (6) Tekniset tiedot saa EU:n - (7) on / ovat yhdenmukainen(-sisä) neuvoston jäsenmaiden lainsäädäntiä koskevien direktiivien vaatimusten kanssa, jotka koskevat : - (8) " **koneita** " **2006/42/EY** (17/05/06) - (9) " **elektromagneettista yhteensopivuutta** " " **2004/108/EY** (15/12/04) - (10) " **matalajännitteitä** " **2006/95/EY** (12/12/06) - (11) yhdenmukaistettu(-tut) soveltuvai(t) standardi(t) : - (12) Ilmoituksen antajan NIMI ja ASEMA – (13) Päiväys

ESPAÑOL (SPANISH) (1) **DECLARACION DE CONFORMIDAD CE** - (2) Nosotros **DESOUTTER** - (3) Archivo técnico disponible en - (4) declaramos que el producto : Destornilladores - (5) tipo de máquina : - (6) Origen del producto - (7) es conforme a los requisitos de la Directiva del Consejo, sobre la aproximación de las leyes de los Estados Miembros con relación - (8) a la " **maquinaria** " **2006/42/CE** (17/05/06) - (9) a la " **compatibilidad electromecánica** " " **2004/108/CE** (15/12/04) - (10) a la " **baja tensión** " **2006/95/CE** (12/12/06) - (11) normas armonizadas aplicadas : - (12) Nombre y cargo del expedidor : - (13) Fecha

PORTUGUÊS (PORTUGUESE) (1) **DECLARAÇÃO DE CONFORMIDADE CE** - (2) Nós **DESOUTTER** - (3) Ficheiro técnico disponível na - (4) declaramos que o produto : Parafusadeiras - (5) tipo de máquina : - (6) Origem do produto - (7) está em conformidade com os requisitos da Directiva do Conselho, referente às legislações dos Estados-membros relacionados com : - (8) " **maquinaria** " **2006/42/CE** (17/05/06) - (9) " **compatibilidade electromecânica** " " **2004/108/CE** (15/12/04) - (10) " **baixa tensão** " **2006/95/CE** (12/12/06) - (11) Normas harmonizadas aplicáveis - (12) Nome e cargo do emissor : - (13) Data:

ITALIANO (ITALIAN) (1) **DICHIARAZIONE DI CONFORMITÀ CE** - (2) La Società : **DESOUTTER** - (3) File tecnico disponibile dal - (4) dichiara che il(l) prodotto(i) : Cacciaviti - (5) tipo : - (6) Origine del prodotto - (7) è (sono) in conformità con le esigenze previste dalla Direttiva del Consiglio, sulle legislazioni degli Stati membri relative : - (8) alle " **macchine** " **2006/42/CE** (17/05/06) - (9) alla " **compatibilità elettromagnetica** " " **2004/108/CE** (15/12/04) - (10) alla " **bassa tensione** " **2006/95/CE** (12/12/06) - (11) norme(e) armonizzate(e) applicabile(i) : - (12) NOME e FUNZIONE del dichiarante - (13) Data

ΕΛΛΗΝΙΚΑ (GREEK) (1) **ΔΗΛΩΣΗ ΠΙΣΤΟΤΗΤΑΣ ΕΚ** - (2) Η εταιρεία : **DESOUTTER** - (3) Τεχνικός φάκελος διαθέσιμος - (4) δηλώνει υπεύθυνα ότι το(τα) προϊόν(-ων) : κατσαβίδι - (5) τύπου(-ων) : - (6) Προέλευση προϊόντος - (7) είναι συμμόρφω(-ο) προς τις απαιτήσεις της Οδηγίας του Συμβουλίου που αφορά την προσέγγιση των νομοθεσιών των κρατών μελών της Οχτικής με : - (8) τα "μηχανήματα" **2006/42/ΕΟΚ** (17/05/06) - (9) την "ηλεκτρομαγνητική συμβατότητα" **2004/108/ΕΟΚ** (15/12/04) - (10) τη "χαμηλή τάση" **2006/95/ΕΟΚ** (12/12/06) - (11) εφαρμοστέο(-α) εναρμονισμένο(-α) πρότυπο(-α) : - (12) ΟΝΟΜΑ και ΑΡΜΟΔΙΟΤΗΤΑ του δηλούντος : - (13) Ημερομηνία

ČESKY (CZECH) (1) **PROHLÁŠENÍ O SOULADU S PŘEDPISY ES** - (2) My, **firma DESOUTTER** - (3) Technický soubor, dostupný - (4) prohlašujeme, že výrobek (výrobky) : šroubováky - (5) typ přístroje (přístrojů) : - (6) Původ výrobku - (7) je v souladu s požadavky směrnice Rady EU o aproximaci práva členských států EU, a to v těchto oblastech : - (8) „**přístroje**“ **2006/42/EC** (17/05/06) - (9) „**Elektromagnetická kompatibilita**“ " **2004/108/EC** (15/12/04) - (10) „**Nizké napětí**“ **2006/95/EC** (12/12/06) - (11) *relevantní harmonizované normy* : - (12) Jméno a funkce osoby, která prohlášení vystavila - (13) Datum

MAGYAR (HUNGARIAN) (1) **CE MEGFELŐSÉGI NYILATKOZAT** - (2) Mi, az: **DESOUTTER** - (3) A műszaki leírás az EU-s - (4) kijelentjük, hogy a termék(ek) : Csavarbehajtók - (5) géptípus(ok) : - (6) A műszaki leírás az EU-s - (7) megfelelő(inek) a tagországok törvényiben megfogalmazott, alábbiakban szereplő tanács irányelvek követelményeinek : - (8) " **Gépek, berendezések** " **2006/42/EC** (17/05/06) - (9) " **Elektromágneses kompatibilitás** " **2004/108/EC** (15/12/04) - (10) " **Alacsony feszültségű szabványok** " **2006/95/EC** (12/12/06) - (11) *alkalmazható harmonizált szabvány(ok)* : - (12) Kibocsátó neve és adatai - (13) Dátum:

LIEITUŠKAI (LITHUANIAN) (1) **EB ATITIKTIES DEKLARACIJA** - (2) Mes: **DESOUTTER** - (3) Techninius duomenis galite - (4) pareikšame, kad gamintys(-iai) : Atsuktuvai - (5) mašinoms tipas(-ai) : - (6) Produktų kilmė - (7) atitinka Europos Tarybos Direktivų reikalavimus dėl vaistų bei naujų įstatymų, susijusių : - (8) su „**mašinomis**“ **2006/42/EB** (17/05/06) - (9) su „**Elektromagnetiniu suderinamumu**“ **2004/108/EB** (15/12/04) - (10) su „**Zema įtampa**“ **2006/95/EB** (12/12/06)), suderinamo (-11) *taikomi harmonizuoti standartai* : - (12) Išdavusio asmens pavardė ir pareigos - (13) Data

SLOVENŠČINA (SLOVENIAN) (1) **IZJAVA ES O SKLADNOSTI** - (2) Mi: **DESOUTTER** - (3) Tehnična kartoteka je na voljo - (4) izjavljamo, da je izdelek (oziroma izdelki) : Izvijaci - (5) vrsta stroja (oziroma vrste) : - (6) Izvor izdelka - (7) v skladu z zahtevami direktiv Sveta Evrope o približevanju zakonodaje držav članic glede : - (8) " **strojev** " **2006/42/ES** (17/05/06) - (9) " **Elektromagnetne združljivosti** " **2004/108/ES** (15/12/04) - (10) " **Nizke napetosti** " **2006/95/ES** (12/12/06) - (11) *veljavnih harmoniziranih standardov* : - (12) Ime in funkcija izdajatelja - (13) Datum



(1)

DECLARATION OF CONFORMITY

(F1) DECLARATION DE CONFORMITE



POLSKI (POLISH)

(1) UE –DEKLARACJA ZGODNOŚCI - (2) My, firma **DESOUTTER**- (3) Plik techniczny jest dostępny w - (4) oświadczam, że produkt (produkty): **Strubokręty** - (5) urządzenie typu (typów) : - (6) Pochodzenie produktu - (7) jest (są) zgodne z wymogami Dyrektywy Rady, odnoszącej się do ustanowienia krajów członkowskich i dotyczącej: - (8) **"maszyn i urządzeń"** 2006/42/UE (17/05/06) - (9) **Zgodności elektro-magnetycznej 2004/108/UE** (15/12/04) - (10) **"niskich napięć "** 2006/95/UE (12/12/06) - (11) **stosowanych norm, wzajemnie zgodnych** : - (12) Nazwisko i stanowisko wydającego deklarację : - (13) Data

SLOVENSKY (SLOVAK)

(1) **DEKLARÁCIA EŇ O SÚHLASE** - (2) My: **DESOUTTER** - (3) Technický súbor k dispozícii z - (4) prehlasujem, že výrobok (y): **Skrutkovače** - (5) strojový typ(y): - (6) Pôvod produktu alebo výrobku - (7) zodpovedá požiadavkom Smerníc rady, týkajúcich sa aproximácie zákonov členských štátov, pre: - (8) **"strojné zariadenia"** 2006/42/EC (17/05/06) - (9) po **"Elektromagnetickú kompatibilitu"** 2004/108/EC (15/12/04) - (10) po **"Nízke napätie"** 2006/95/EC (12/12/06) - (11) **zodpovedajúce harmonizačné normy**: - (12) Meno a funkcia vystavovateľa dokladu - (13) Dátum

LATVISKI (LATVIAN)

(1) **EK ATBILĪSTĪBAS DEKLARĀCIJA** - (2) Mēs, kompānija **DESOUTTER** - (3) Tehniskais fails pieejams ES - (4) deklarējam, ka šis (-ie) izstrādājums (-i): **Skrūvgrieži** - (5) ierīces tips (-i): - (6) Izstrādājuma izcelsme - (7) atbilst Padomes Direktīvu prasībām par dalībvalstu likumu piemērošanu, kas attiecas uz: - (8) **"mehānismiem"** 2006/42/EK (17/05/06) - (9) **"elektromagnētisko savietojamību "** 2004/108/EK (15/12/04) - (10) **"zemsprēgiem"** 2006/95/EK (12/12/06)- (11) **spēkā esošajam (-iem) saskaņotajam (-iem) standartam (-iem):** - (12) Pieteicēja vārds un amats - (13) Datums

中文 (CHINESE)

(1) **BC 一致性声明** - (2) 我们： **DESOUTTER** - (3) 技术参数资料可以从EU总部获得。 - (4) 声明其产品： **螺丝刀**- (5) 机器类型： - (6) 产地 **产地** - (7) 符合会员国立法会议“决定”的相关要求： - (8) **“机械”** 2006/42/EC (17/05/06) - (9) **“电磁相容性”** 2004/108/EC (15/12/04) - (10) **“低电压”** 2006/95/EC (12/12/06) - (11) 适用协调标准： - (12) 发行者名称和地点 - (13) 日期

РУССКИЙ (RUSSIAN)

(1) **ДЕКЛАРАЦИЯ СООТВЕТСТВИЯ** - (2) Мы: **DESOUTTER** - (3) Технический файл можно - (4) заявляем, что продукция: **отвертку** - (5) тип оборудования: - (6) Происхождение продукта - (7) соответствуют требованиям директивы европейского совета относительно законодательства стран-участниц по: - (8) **"Машинному оборудованию"** 2006/42/EC (17/05/06) - (9) по **"Электромагнитной совместимости"** 2004/108/EC (15/12/04) - (10) по **"Низкому напряжению"** 2006/95/EC (12/12/06) - (11) **применяемые согласованные нормы**: - (12) **Фамилия и должность составителя** - (13) **Дата**



(1)

DECLARATION OF CONFORMITY

(Fr) DECLARATION DE CONFORMITE



(2) We :
(Fr) Nous

Desoutter Ltd
Zodiac – Unit 4
Boundary Way
Hemel Hempstead
Herts – UK
HP2 7SJ

(3) Technical file available from EU headquarter.
(Fr) Dossier technique disponible auprès du siège social

Nicolas Lebreton, R&D Manager
CP
38 rue Bobby Sands – BP 10273
44818 Saint Herblain – France

(4) declare that the product(s):
(Fr) déclarons que les produits

PNEUMATIC SCREWDRIVERS
(Fr) Visseuses pneumatiques

(5) Machine type(s) :
(Fr) type(s)

Box label : stick here
Coller l'étiquette ici



(6) Origin of the product : Hungary
(Fr) Origine du produit

(7) is in conformity with the requirements of the council Directives on the approximation of the laws of the Member States relating :
(Fr) est (sont) en conformité avec les exigences de la Directive du conseil, concernant les législations des états membres relatives :

(8) to "Machinery" 2006/42/EC (17/05/2006)
(Fr) aux "Machines" 2006/42/CE (17/05/2006)

(11) applicable harmonized standard(s) : EN ISO 11148-6 : 2012
(Fr) Norme(s) harmonisée(s) applicable(s) :

(12) NAME and POSITION of issuer : **Nicolas LEBRETON**
(Fr) NOM et FONCTION de l'émetteur : **(R&D Manager)**

(13) Place & date : Saint Herblain , 10/10/2014
(Fr) Place et date