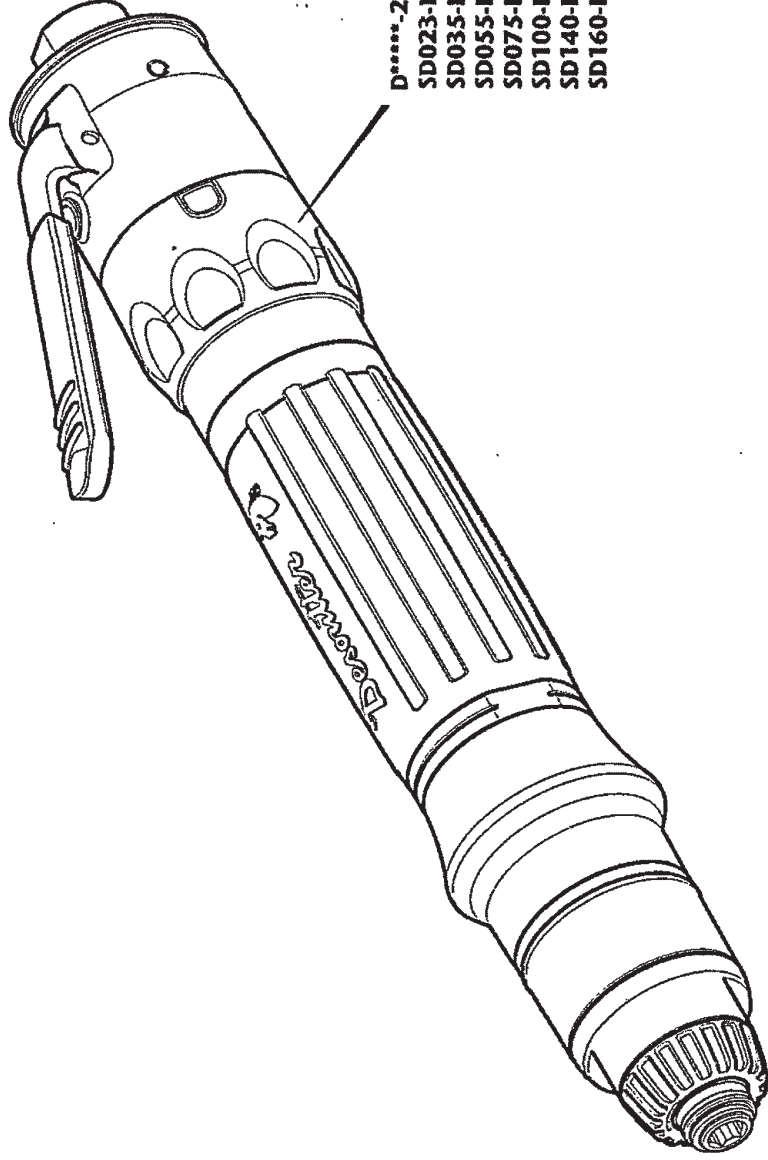


SD Series

Desoutter Limited Eaton Road Hemel Hempstead Hertfordshire HP2 7DR England



D****-200*

SD023-LR3500-S4Q 1463024
SD035-LR2200-S4Q 1463014
SD055-LR1470-S4Q 1463004
SD075-LR1100-S4Q 1462994
SD100-LR820-S4Q 1462984
SD140-LR510-S4Q 1462974
SD160-LR320-S4Q 1462964

1463024
1463014
1463004
1462994
1462984
1462974
1462964

GB OPERATING INSTRUCTIONS
D WARTUNGSANLEITUNG
BEDIENUNGSANLEITUNG

F MANUEL D'ENTRETIEN
MANUEL D'UTILISATION
E INSTRUCCIONES DE SERVICIO
INSTRUCCIONES DE OPERACIÓN

P INSTRUÇÕES DE MANUTENÇÃO
INSTRUÇÕES DE FUNCIONAMENTO
I ISTRUZIONI PER LA MANUTENZIONE
ISTRUZIONI OPERATIVE

GR Οδηγίες Συντήρησης
Οδηγίες Απορρύθμισης
NL ONDERHOUDSINSTRUCTIES
BEDIENINGSINSTRUCTIES

DK SERVICEVEJLEDNING
BE TILRÆGGSVEJLEDNING
N SERVICEINSTRUKTIONER
DRIFTSINSTRUKTIONER

S BRUKSANVISNING
FIN HUOLTO-OHJEET
KÄYTTÖOHJEET

SD Series Data - SD-S4Q



Desoutter Limited Eaton Road Hemel Hempstead Hertfordshire HP2 7DR England

GB

Noise and Vibration Declaration Statement

Sound Pressure Level (dBA) = 73 ± 2 re. CAGI-PNEUROP Test code
Vibration Level (m/s^2) = < 2.5 re ISO 8662/1

These declared values were obtained by laboratory type testing in compliance with the stated standards and are not adequate for use in risk assessments. Values measured in individual work places may be higher than the declared values. The actual exposure values and risk of harm experienced by an individual user are unique and depend upon the way the user works, the workplace and the workstation design, as well as upon the exposure time and the physical condition of the user.

We, Desoutter, cannot be held liable for the consequences of using the declared values, instead of values reflecting the actual exposure, in an individual risk assessment in a work place situation over which we have no control.

F

Rapport de declaration des niveaux de bruit et vibrations

Niveau de Pression Sonore (dBA) = 73 ± 2 ref CAGI-PNEUROP
Test code
Limites de vibration (m/s^2) = < 2.5 ref. ISO 8662/1

Ces valeurs sont mesurées par un laboratoire d'essais conformément aux normes en vigueur; en aucun cas elles ne peuvent être utilisées pour l'évaluation des risques. Les valeurs mesurées en travail peuvent être plus élevées que les valeurs déclarées. Les valeurs réelles d'exposition et les dommages physiques résultant de l'exposition aux vibrations sont spécifiques et dépendent de la façon dont l'utilisateur travaille, de la pièce travaillée et de sa forme, ainsi que du temps d'exposition et des capacités physiques de l'utilisateur.

La Société, Desoutter, ne peut être tenue pour responsable des dommages causés par des niveaux réels plus élevés que les niveaux déclarés, n'ayant elle-même aucun contrôle sur l'utilisation des machines.

D

Geräusch- und Vibrationsangaben

Schalldruck: (dBA) = 73 ± 2 re. CAGI-PNEUROP Test code
Vibrationen (m/s^2) = < 2.5 re. ISO 8662/1

Diese Werte wurden im Labor durch Typprüfungen gemäß den angegebenen Normen ermittelt, sie sind nicht brauchbar zur Risikoabschätzung. Werte in der individuellen Arbeitsumgebung können höher als die angegebenen sein. Die tatsächlichen Werte und die Schadensrisiken, denen man ausgesetzt ist, sind stets unterschiedlich und beruhen auf der Art, wie man arbeitet, auf der Beschaffenheit des Werkstücks, auf den Gegebenheiten des Arbeitsplatzes sowie auf der Belastungszeit und der Kondition des Benutzers.

Wir, Desoutter, können nicht für die Konsequenzen verantwortlich gemacht werden, die entstehen können aus der Verwendung der angegebenen anstatt der zu ermittelnden Werte entsprechend der tatsächlichen Belastung gemäß einer individuellen Risikoabschätzung der Arbeitsumgebung, die wir nicht beeinflussen können.

E

Declaración sobre ruido y vibraciones

Nivel de presión sonora (dBA) = 73 ± 2 re. CAGI-PNEUROP Código de ensayo.
Banda de vibraciones (m/s^2) = < 2.5 re. ISO 8662/1

Estos datos que se declaran se obtuvieron en pruebas de laboratorio de acuerdo con los estándares indicados, y no son apropiados para usar en la evaluación de riesgos. Los valores que se midan en puestos de trabajo individuales pueden ser superiores a los declarados. Los datos reales de exposición y el riesgo de daños que puede sufrir un operario concreto son únicos y dependen de la forma en que el operario trabaja, el diseño de la pieza de trabajo y del puesto, así como el tiempo de exposición y las condiciones físicas del operario.

A nosotros, Desoutter, no se nos puede considerar responsables de las consecuencias de usar los valores declarados, en vez de los valores que reflejen la exposición real, en la evaluación de los riesgos potenciales de un puesto de trabajo sobre el que no tenemos control.

P

Declaração de nível de ruído e vibrações

Nível de pressão do ruído (dBA) = 73 ± 2 ref. Código de ensaio CAGI-PNEUROP
Alcance de vibração (m/s^2) = < 2.5 re. ISO 8662/1

Os valores declarados foram testados em laboratório de acordo com os standards e não estão adequados para o uso de determinados riscos. Medição de valores em local de trabalho individual talvez sejam maiores do que os valores declarados. O valor exposto e risco de dano por um utilizador é único e depende da sua utilização, peça e local de trabalho, assim como de intempéries e condições físicas do utilizador.

Nós, Desoutter, não poderemos ser responsável pelos valores expostos num determinado local de trabalho onde não temos controlo.

I

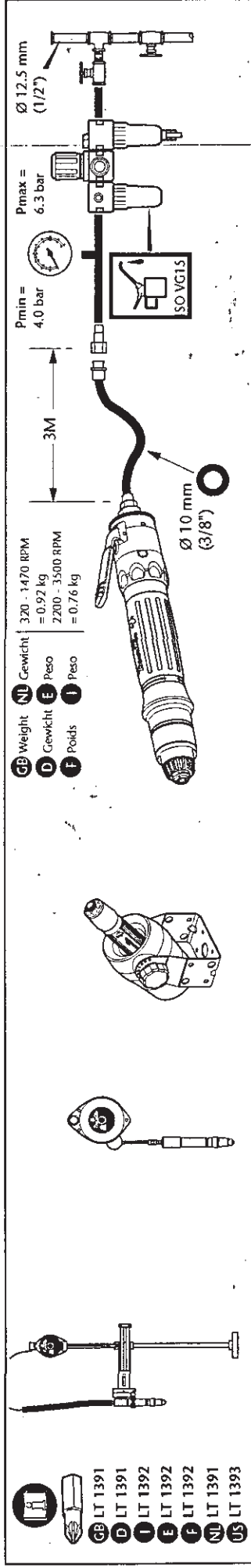
Dichiarazione dei livelli di rumorosità e vibrazioni

Livello di pressione sonora (dBA) = 73 ± 2 come de CAGI-PNEUROP
Livello di vibrazioni (m/s^2) = < 2.5 come de ISO 8662/1

I livelli dichiarati sono ottenuti da prove di laboratorio secondo le normative vigenti, ma non possono essere utilizzati come valutazione di rischio. I livelli misurati in differenti ambienti di lavoro possono risultare più elevati rispetto a quelli dichiarati. Gli effettivi livelli di esposizione e di rischio di infortunio sono propri di ogni singolo impiego e dipendono dal modo d'uso da parte dell'operatore, dal tipo di applicazione e dalla postazione di lavoro, così come dal tempo di esposizione e dalle condizioni fisiche dell'operatore.

Noi, Desoutter, non possiamo essere ritenuti responsabili delle conseguenze derivanti dal considerare i livelli dichiarati anziché i reali livelli di esposizione, in singole valutazioni di rischio, nelle situazioni di lavoro di cui non abbiamo alcun controllo.

Desoutter Limited Eaton Road Hemel Hempstead Hertfordshire HP2 7DR England



STATEMENT OF USE

Product is designed for installing and removing threaded fasteners in wood, metal and plastic. No other use permitted.

OPERATING - SD-IR-S

With the correct accessory fitted connect the tool to the air supply. Grip the tool around the motor case and press the tool into the fixing that is to be tightened; the motor will start and tighten the fixing to the required torque set by adjusting the tensions on the clutch spring. At this point the internal drive is disengaged and the air to the motor cut off.

WARNING

**BEFORE OPERATING THIS TOOL, READ AND UNDERSTAND
PNEUMATIC SCREWDRIVER SAFETY INSTRUCTIONS
PART NO. 37027-3.**

GEBRUIKSAANWIJZING

Het product is ontworpen om bevestigingsmiddelen met schroefdraad in hout, metaal of kunststof aan te brengen of te verwijderen. Het toestel mag niet voor andere doeleinden gebruikt worden.

WERKING - SD-LR-S

Nadat de juiste accessoire gemonteerd is moet het gereedschap op de lichteiding aangesloten worden. Houd het gereedschap bij het motorhuis vast en duw het gereedschap op het bevestigingsmiddel dat vastgezet moet worden. Het gereedschap gaat draaien en draait de bevestiging op het juiste aanhaalmoment vast. Het aanhaalmoment wordt ingesteld doordat de spanning in de koppellingsveer afgesteld wordt.

Als het juiste aanhaalmoment bereikt is wordt de inwendige aandrijving ontkoppeld en de lucht naar het gereedschap uitgeschakeld.

WAARSCHUWING

LEES EN BEGRIP DE VEILIGHEIDSVOORSCHRIFTEN VOOR
PNEUMATISCHE SCHROEVEDRAAIERS ONDERDEEL NR. 37027.3,
VOORDAT DIT GEREEDSCHAP GEBRUIKT WORDT.

DECLARATION D'UTILISATION

Le produit est conçu pour la pose et le retrait de fixations filetées sur bois, métal et plastique. Aucun autre emploi n'est admis.

OPERATION - SD-IR-S

Lorsque l'élément correct est monté, connecter l'outil à la prise d'air. Tenir l'outil fermement à l'endroit de la boîte-moteur et presser l'outil à l'intérieur de la fixation à serret. Le moteur démarre et serre la fixation au réglage du moment requis, en ajustant les tensions sur le ressort de l'embrayage. A cet instant, l'entraîneur interne est désengagé, et l'air envoyé sur le moteur coupé.

ATTENTION

AVANT D'UTILISER CET OUTIL, LIRE ET ASSIMILER LES INSTRUCTIONS DE SECURITE POUR LE TOURNEVIS PNEUMATIQUE, PARTIE NO. 37027-3.

VERWENDUNG SZWECK

Das Produkt ist zum Einbringen und Entfernen von Befestigungsschrauben aus Holz, Metall und Plastik konzipiert. Andere Anwendungen sind nicht erlaubt.

BEDIENUNG - SD-IR-S

Montieren Sie das korrekte Zubehör und schließen Sie das Werkzeug an die Luftzufuhr an. Werkzeug am Motorgehäuse festhalten und in die Befestigungsvorrichtung halten, die festgezogen werden soll; der Motor läuft an und zieht die Befestigung bis zum gewünschten Drehmoment fest, das durch Regulierung der Spannung an der Kupplungsfeder eingestellt wurde. An diesem Punkt wird der Innenantrieb ausgekuppelt und die Luftzufuhr zum Motor abgestellt.

WARNING

VOR BENUTZEN DIESER WERKZEUGE BITTE
SICHERHEITSHINWEISUNGEN FÜR DRUCKLUFTSCHRAUBENZIEHER
(TEILE, NR. 37027.3) LESEN UND VERGEWISSEN, DASS SIE
VERSTANDEN WURDEN.

DICHIARAZIONE DELL'USO

Il prodotto è stato progettato per inserire elementi filettati o toglierli da parti di legno, metallo e plastica. Non deve essere usato per altro scopo.

Dopo avere montato l'accessorio

d'aria compressa. Prendere l'attrezzo per la cassa del motore e premere sul componente da serrare. Il motore si avvia e serra il componente alla coppia voluta; questa si imposta regolando la tensione della molla della frizione. Quando si raggiunge la coppia desiderata, il comando interno si stacca e l'alimentazione di aria al motore si chiude.

◀

AVVISO

PRIMA DI USARE QUESTO ATTREZZO SI VOGLIANO LEGGERE E CAPIRE
LE ISTRUZIONI DI SICUREZZA DEL GIRAVITE PNEUMATICO, NR. DI
PARTE 37027 3.

MANIFESTACION DE USO

El producto está diseñado para instalar y retirar corchetes roscados en madera, metal y plástico. No está permitido ningún otro uso.

OPERACION - SD-LR-S

Con el apropiado accesorio acoplado conectar la herramienta a la acometida de aire. Agarrar la herramienta por la caja del motor y presionar la herramienta contra el corchete a apretar; el motor avanzará apretando el corchete al par deseado, obteniendo ajustando la tensión de los muelles del embrague. A este punto la transmisión interna se desacopla y el aire al motor se corta.

ADVERTENCIA

ANTES DE UTILIZAR ESTA HERRAMIENTA, SE DEBEN LEER Y ENTENDER LAS INSTRUCCIONES DE SEGURIDAD DESTORNILLADOR NEUMATICO NUMERO DE REFERENCIA 37027.3



Desoutter Limited Eaton Road Hemel Hempstead Hertfordshire HP2 7DR England

NL

Verklaring betreffende geluids- en trillingswaarden

Geluidspeil (dBA) = 73 ± 2 volgens de CAGI-PNEUROP testcode
Trillingsbereik (m/s^2) = < 2.5 zie. ISO 8662/1

Deze opgegeven waarden zijn verkregen tijdens laboratorium type-testen volgens de bovengenoemde normen, en zijn niet geschikt voor gebruik bij risicoanalyse. Gemeten waarden kunnen in individuele werkomstandigheden afwijken van de opgegeven waarden. De werkelijke waarden en risico's waaraan een individuele gebruiker wordt blootgesteld zijn onder meer afhankelijk van: de werkwijze, het werkstuk, de werkomgeving, de blootstellingsduur en de lichamelijke conditie van de gebruiker.

Wij, Desoutter, kunnen niet verantwoordelijk worden gehouden voor de gevolgen van het gebruik van de opgegeven waarden, in plaats van waarden die overeenkomen met de werkelijke blootstelling, bij een individuele risicoanalyse van werkomstandigheden waarop wij geen invloed hebben.

DK

Lyd og vibrations deklARATIONER

Lydtrykniveau (dBA) = 73 ± 2 re CAGI-PNEUROP Prøve
Vibrationsniveau (m/s^2) = < 2.5 re ISO 8662/1

Disse deklaraationsværdier er opnået ved målinger på laboratorie i overensstemmelse med de opstillede standarder og er ikke direkte anvendelige til risikovurderinger. De målte værdier på den individuelle arbejdsplads kan således godt være højere end de deklarerede værdier. De aktuelle lyd- og vibrationsbelastninger som påvirker brugerne er afhængige af den måde brugerne arbejder på, emnet der arbejdes med og arbejdspladsens indretning såvel som exponeringstid og brugerens fysik.

Vi, Desoutter, kan ikke drages til ansvar for konsekvenserne af at anvende de deklarerede værdier i stedet for at anvende de værdier som afspejler den aktuelle belastning målt på arbejdsstedet og som skal ligge til grund for risikovurdering af en arbejdsituation som vi ikke har kontrol over.

N

Lyd og vibrations deklarasjon

Lydtrykknivå (dBA) = 73 ± 2 ref CAGI-PNEUROP Test Kode
Vibrasjonsnivå (m/s^2) = < 2.5 ref ISO 8662/1

De oppgitte verdiene er laboratorieverdier i henhold til nevnte standarder og er ikke adekvate for bruk i risikovurderinger. Verdier målt på den enkelte arbeidsplass kan være høyere enn de oppgitte verdiene. De aktuelle eksponeringsverdier og individuell skaderisiko er unike og avhenger av måten brukeren arbeider på, arbeidsstykket og arbeidsplassens utforming, såvel som eksponeringstid og brukerens fysiske kondisjon.

Vi, Desoutter, kan ikke holdes ansvarlig for konsekvensene ved bruk av oppgitte verdier, istedet for aktuelle eksponeringsverdier, i en individuell risikovurdering av en arbeidssituasjon utenfor vår kontroll.

FIN

Lausunto koskien ilmoitettuja melu- ja tärinäarvoja

Äänipaineen taso (dBA) = 73 ± 2 viite CAGI-PNEUROP Testikoodi
Värinäätäisyys (m/s^2) = < 2.5 viite ISO 8662/1

Ilmoitettut arvot perustuvat laboratorio-oloissa suoritettuihin, standardien mukaisiin mittauksiin ja ne eivät sovellu riskitason määrittämisen perustaksi. Todelliset altistumisarvot ja käyttäjän henkilökohtainen teveysriski ovat yksilöllisiä ja riippuvat käytäjän työtavasta, työkalupaleesta ja työpaikan suunnittelusta sekä altistusajasta ja käyttäjän fyysisestä kunnosta.

Desoutter ei vastaa mahdollisista seurauksista, mikäli ilmoitettuja arvoja käytetään riskin määrittämiseen todellisessa työtilanteessa tapahtuvaa, yksilöllistä altistumista varten olosuhteissa, jotka eivät ole valvonnassamme.

S

Lausunto koskien ilmoitettuja melu- ja tärinäarvoja
Ljudtrycksnivå (dBA) = 73 ± 2 re CAGI-PNEUROP Test Kodex
Vibrationsregister (m/s^2) = < 2.5 re ISO 8662/1

Dessa deklarerade värden har erhållits vid typstestning i laboratorium enligt angivna standarder. De är inte avsedda för användning vid riskbedömningar. De värden som erhålles vid mätning på enskilda arbetsplatser kan vara högre än dessa deklarerade värden. De faktiska exponeringsvärdena och den risk för skada som en enskild användare kan utsättas för är unika. De beror på användarens arbetssätt, arbetsstycket och utformningen av arbetsplatsen samt av exponeringstiden och användarens fysiska förutsättningar.

Vi, Desoutter, kan inte göras ansvariga för konsekvenserna av att använda deklarerade värden vid individuella riskbedömningar, eftersom vi inte har någon möjlighet att utöva en förtiöppande kontroll av förhållandena på berörda arbetsplatser.

GR

Δήλωση περί θορύβου και κταραδαιμών

Επίπεδα Θορύβου (dBA) = 73 ± 2 re CAGI-PNEUROP Test code
Επίπεδα Δονήσεως (m/s^2) = < 2.5 re ISO 8662/1

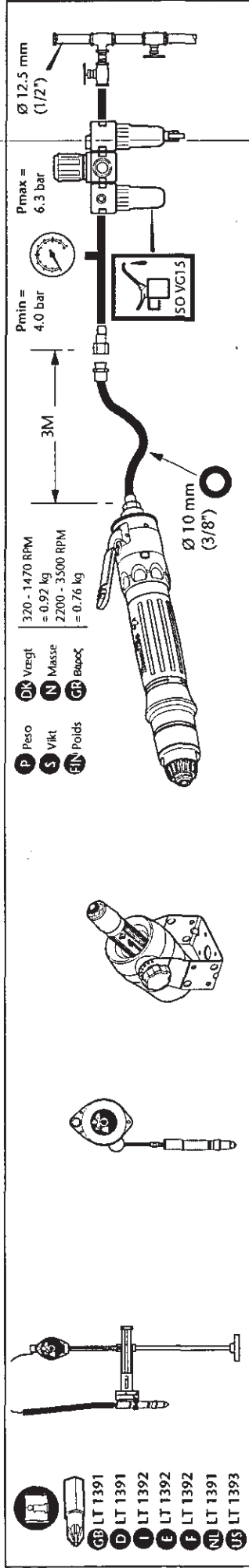
Οι τιμές που δηλώνονται ελήφθησαν με εργαστηριακού τύπου μετρήσεις, σε συμμόρφωση με τους αναφερόμενους κώδικες και δεν θεωρούνται επαρκείς να χρησιμοποιηθούν για την εκτίμηση κινδύνων. Τιμές που μετράονται σε διαφόρους χώρους εργασίας είναι πιθανόν να είναι υψηλότερες από αυτές που δηλώνονται. Οι παραγόμενες τιμές και ο κίνδυνος βλάβης στον οποίο εκτίθεται ένας χρήστης είναι μοναδικές και εξαρτώνται από τον τρόπο εργασίας, το αναμενόμενο εργασιό, τον σχεδιασμό του χώρου εργασίας όπως επίσης τον χρόνο εκθέσεως και την φυσική κατάσταση του χρήστη.

Εμείς, Desoutter, δεν είναι δυνατόν να θεωρηθούν υπεύθυνοι για τις συνέπειες από την χρήση των δηλωμένων τιμών, αντί αυτών που αντιστοιχείουν στην πραγματική έκθεση σε κίνδυνο, σε χώρο εργασίας του οποίου δεν είναι δυνατόν να έχουμε τον έλεγχο.

SD Series Installation and Use LR-S



Desoutter Limited Eaton Road Hemel Hempstead Hertfordshire HP2 7DR England



DECLARAÇÃO DE UTILIZAÇÃO

Este produto foi concebido para instalar e retirar fixadores roscados em madeira, metal e plástico. Não é permitido outro uso.

FUNCIONAMENTO - SD-LR-S

Com o acessório correcto montado, ligue a ferramenta ao abastecimento de ar. Segure a ferramenta pela caixa do motor e pressione-a na fixação a ser apertada; o motor ligará e apertará a fixação até ao binário requerido, determinado pelo ajuste das tensões na mola da embraiagem.

Neste ponto, o accionamento interno é desengrenado e é cortado o ar para o motor.

ADVERTÊNCIA

ANTES DE UTILIZAR ESTA FERRAMENTA, DEVE LER E COMPREENDER AS INSTRUÇÕES DE SEGURANÇA DA CHAVE DE PARAFUSOS PNEUMÁTICA PEÇA NO. 37027.3.

BETJENINGSVEJLEDNING

Verktøjet er avsett for at installere og fjerne befæstelser med gevind i træ, metal og plastic. Anden brug er ikke tilladt.

DRIFTSANVISNING - SD-LR-S

Koble værktøjet til luftforsyningen når det rigtige tilbehør har monteret. Hold værktøjet rundt om motorhøsten og tryk det in i fixeringen der må antrækkes; motoren starter og spænder fixeringen til det indstillede påkrævede vridningsmoment når ved at justere spændkraften i koblingsfjederen.

I dette øjeblik udkobler den indvendige drev og lufttilførsel til motoren stander.

VARELSE

LÆS OG FØRSTÅ SIKKERHEDSINSTRUKSERNE FOR PNEUMATISK SKRUETRÆKØK DEL NO. 37027.3 INDEN DETTE VÆRKTØJ BRUGES.

BRUKSANVISNINGAR

Verktøyet er avsett for å skruva i och avlägsna skruvgångar i trä, metall och plast. Ingen annan användning får förekomma.

DRIFT - SD-LR-S

Koppla verktøyet till lufttillgången när det korrekta tillbehöret har monterats. Håll verktøyet runt motorn och tryck in verktøyet i tillbehöret som skall dras åt; motorn kommer att starta och dra åt tillbehöret tills det inställda erforderliga spänningsmomentet nås genom att justera spänningarna i kopplingsfjädern. Då kopplar det invärtas drevet ur och lufttillgång till motorn stängs av.

VARNING

LÄS OCH FÖRSTÅ SÄKERHETSINSTRUKTIONERNA FÖR PNEUMATISK SKRUETRÄKØK RESERVEDELSNUMMER 37027.3 INNAN DETTA VERKTØG ANVÄNDS.

BRUKSERKLÄRING

Verktøyet er beregnet på å installere og fjerne gjengeknyttene i tre, metall og plast. Annet bruk er ikke tillatt.

DRIFT - SD-LR-S

Med det korrekke tilbehør på plass, koble verktøyet til luftforsyningen. Grip verktøyet om motorhøsten og press verktøyet inn i gjenstanden som skal spennes fast; motoren starter og gjenstanden spennes fast med det ønskede dreiemomentet, som bestemmes på forhånd ved å innstille spenningene på clutchfjæren. I dette øyeblikket frigjøres det interne drevet og luftforsyningen til motoren stenges av.

ADVARSEL

BRUKEREN MÅ DU LESE OG FORSTÅ SIKKERHETSINSTRUKSJONENE DEL NR.37027.3 FØR BRUK AV DETTE VERKTØYET.

KÄYTTÖTARKOITUS

Tämä tuote on tarkoitettu käytettäväksi kierteisten kiinnittimien asentamiseen puuhun, metalliin ja muovin sekä niiden irrottamiseen. Mikään muu käyttö ei ole sallittu.

KÄYTTÖ - SD-LR-S

Kytke työkalu oikealla lisälaitteella varustettuna paineilmansyöttöön. Tartu työkaluun moottorikotelon kohdalta ja paina terää kiinnittimeen, jota halutaan kiinnittää: moottori käynnistyy ja kiinnittää kiinnittimen haluttuun kireyteen, jonka asetus suunitetaan säätämällä kytkimen jousta.

Tässä vaiheessa sisäinen käynti on kytketty pois toiminnasta ja ilmansyöttö moottoriin on katkaistu.

VAROITUS

TUTUSTU PERUSTEELLISESTI PNEUMAATTISEN RUUVITALTAN TURVAOHJEISIIN OSANUMERO 37027.3 ENNEN TÄMÄÄN TYÖKALUA KÄYTTÄMISTÄ.

ANAKOINSHI GIA THN XPHSH TOY

Ο σχεδιασμός του προϊόντος έγινε για να την τριτοβάθμια και ασφαλή λειτουργία: συντηρούν (unthread fasteners) (filles, ταξινομία) σε ζυγό, μετάνο και ρευστό. Δεν επιτρέπεται άλλη χρήση του.

ΛΕΙΤΟΥΡΓΙΑ - SD-LR-S

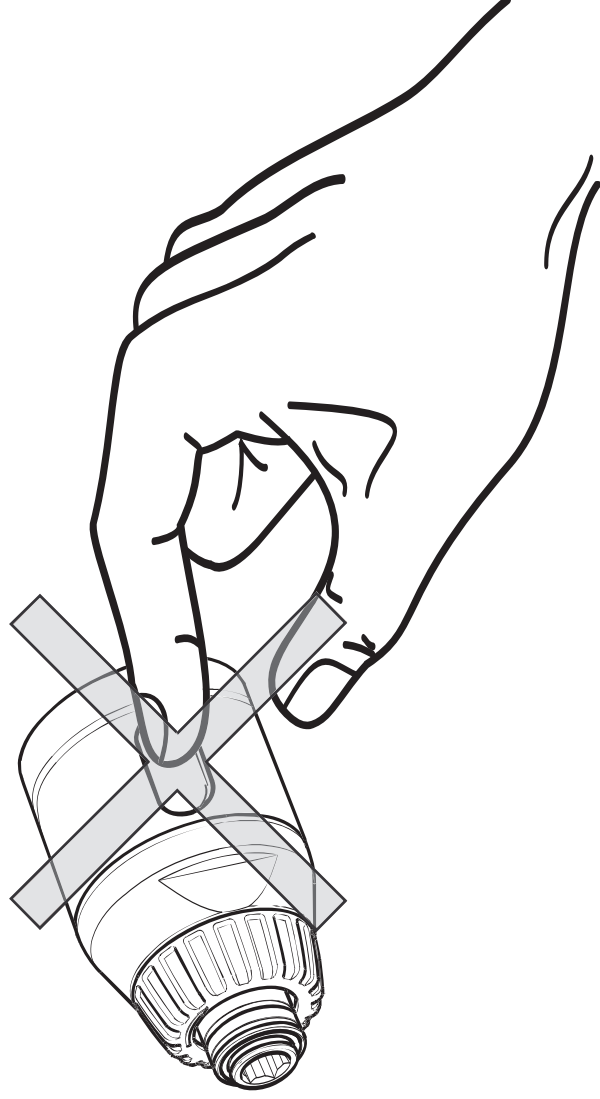
Εφοδιάζοντας το σωστό εξάρτημα, συνδέστε το εργαλείο με παροχή του αέρα. Κρατήστε σφιχτά το εργαλείο και μετά μόλις το πάω στο εξάρτημα που πρόκειται να αφαιρεθεί και πατήστε τον μηχανισμό της διακρίδας. Ο κινητήρας θα ξεκινήσει και θα σφίξει το εξάρτημα στην απαιτούμενη σπριγγική ποινή που επιτυγχάνεται με την ρύθμιση της τάσης του ελατηρίου του σπριγγίου. Στο σημείο αυτό η εσωτερική κίνηση αποδραμεύεται και η παροχή αέρα στο μοτέρ διακόπτεται. Απελευθερώνεται τον μηχανισμό της διακρίδας και ασφαλίστε το εργαλείο από το εξάρτημα ούτως ώστε να το επιτρέψετε να ξανατοποθετηθεί.

ΠΡΟΕΙΔΟΠΟΙΗΣΗ

ΠΡΙΝ ΧΡΗΣΙΜΟΠΟΙΗΣΕΤΕ ΑΥΤΟ ΤΟ ΕΡΓΑΛΕΙΟ, ΔΙΑΒΑΣΤΕ ΚΑΙ ΚΑΤΑΝΟΗΣΤΕ ΤΙΣ ΟΔΗΓΙΕΣ ΑΣΦΑΛΟΥΣ ΧΡΗΣΗΣ ΓΙΑ ΤΑ ΚΑΤΑΒΛΙΔΙΑ ΑΕΡΟΣ (ΠΝΕΥΜΑΤΙΚΑ ΚΑΤΣΑΒΙΔΙΑ) PART No.37027.3



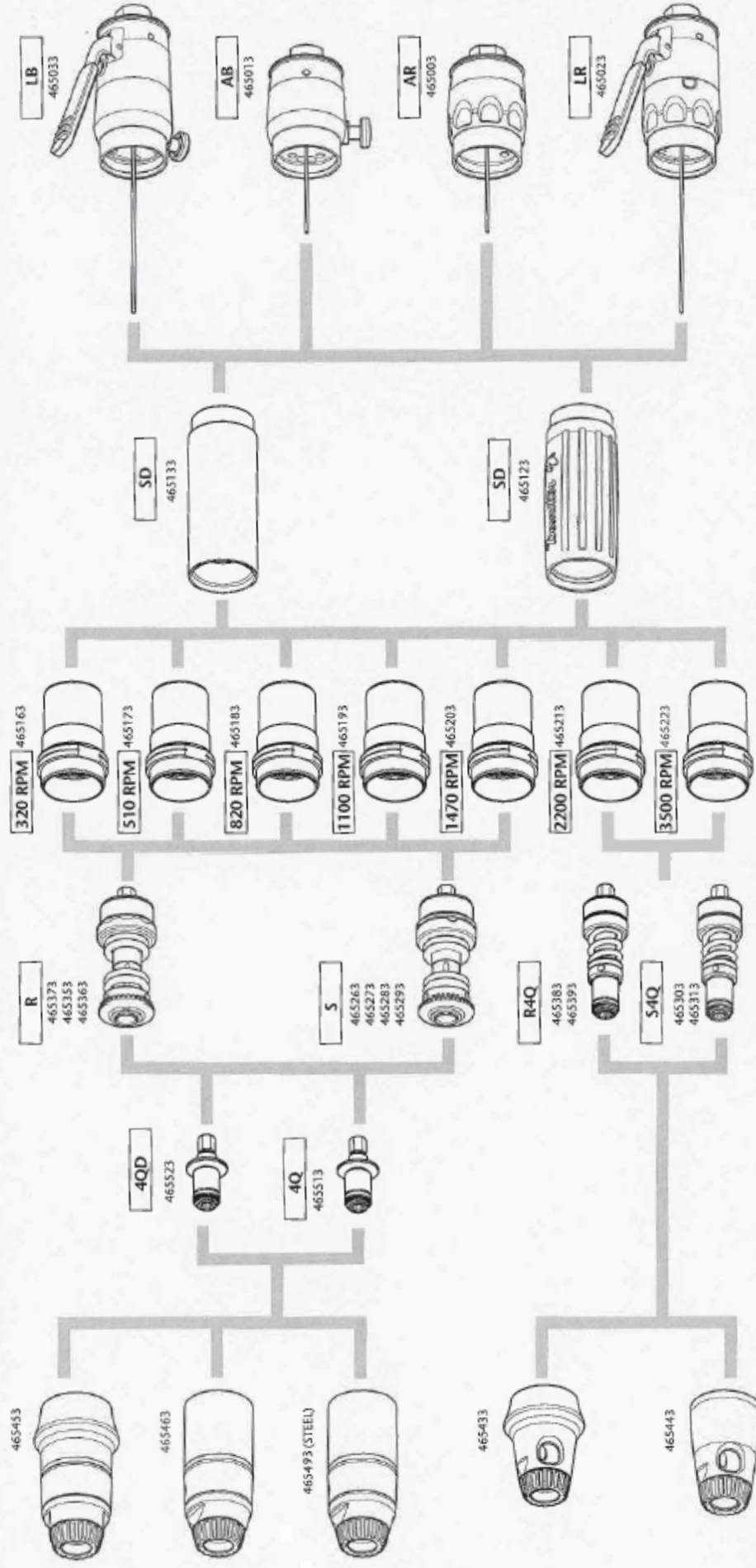
**WARNING - ATTENTION - ADVERTENCIA - VARNUNG - AVVISO -
VARNING - VAROITUS - ADVASEL - VARELSE -
WAARSCHUWING - ΠΡΟΕΙΔΟΠΟΙΗΣΗ**



SD Series Modules



Desoutter Limited Eaton Road Hemel Hempstead Hertfordshire HP2 7DR England

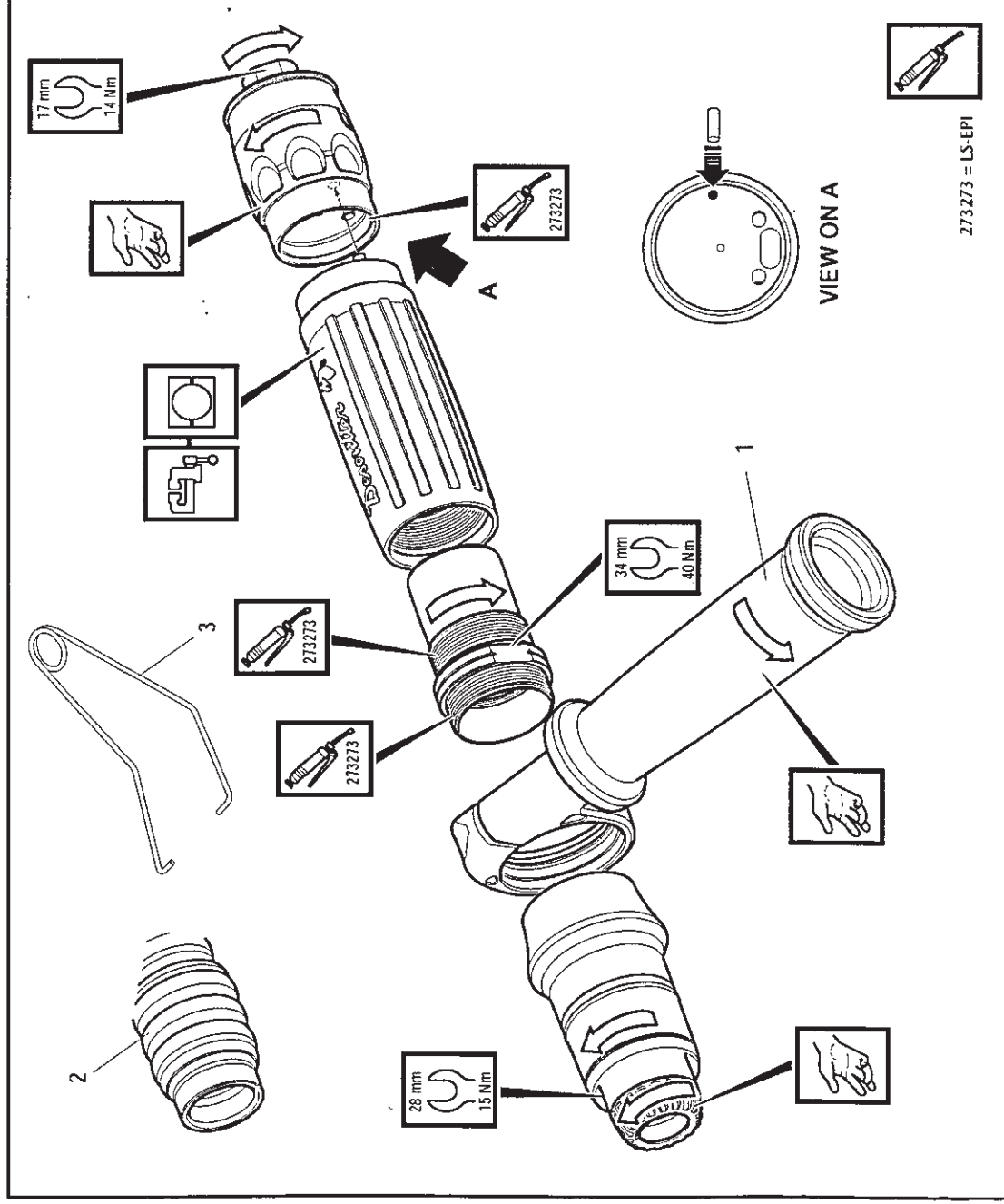


- GB LT 1404
- US LT 1409
- D LT 1405
- F LT 1406
- I LT 1407
- E LT 1408

SD Series Maintenance and Accessories

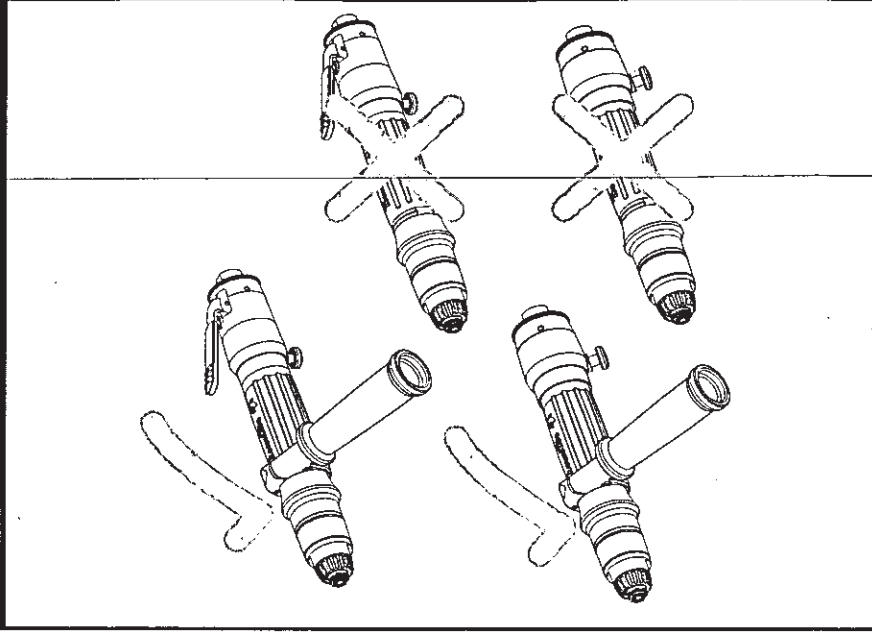


Desoutter Limited Eaton Road Hemel Hempstead Hertfordshire HP2 7DR England



Item Ps. Nr.	Part No Teil Nr.	Description Beschreibung	Qty Menge
1	467033	Side Handle Assembly	1
2	467073	Exhaust Hose	1
3	467003	Suspension Bail	1

WARNING



SD Series Maintenance

Desoutter Limited Eaton Road Hemel Hempstead Hertfordshire HP2 7DR England



MAINTENANCE INSTRUCTIONS

- Service should be carried out at intervals of 1000 hours' use. Always quote tool model number, serial number and spare part number when ordering spares.
- All torque figures $\pm 10\%$.
- When disposing of components, lubricants, etc... ensure that the relevant safety procedures are carried out.
- Overmould should be wiped clean with a general purpose, non-aggressive degreasant.
- Indicates direction of dismantling.

WARNING

- NEVER CONNECT A PART ASSEMBLED TOOL TO THE AIR SUPPLY. THE ROTOR BLADES IN THIS TOOL HAVE A PTFE CONTENT. THE NORMAL HEALTH AND SAFETY RECOMMENDATIONS CONCERNING PTFE MUST BE OBSERVED WHEN HANDLING THESE ROTOR BLADES.
- DO NOT SMOKE.

- MOTOR COMPONENTS MUST BE WASHED WITH CLEANING FLUID AND NOT BLOWN CLEAR WITH AN AIR LINE.
- THE SILENCER MUST BE REPLACED WHEN DIRTY, DO NOT CLEAN AND RE-USE.
- WASH HANDS BEFORE COMMENCING ANY OTHER ACTIVITY

WARTUNG SANLEITUNG

- Wartung ist in Abständen von 1000 Stunden Benutzung durchzuführen.

Bei der Bestellung von Ersatzteilen, bitte immer angeben: Typennummer der Bohrmaschine, Werknummer und Ersatzteilnummer.

- Sämtliche Drehmomentzahlen $\pm 10\%$
- Beim Entsorgen von Teilen, Schmiermitteln, usw. dafür sorgen, daß die entsprechenden Sicherheitsvorkehrungen getroffen werden.
- Das Gehäuse sollte mit einem hamlosen Allzweck-Entfetter sauber gewischt werden.
- Zeigt Richtung, in der auseinandergenommen wird.

WARNING

- NIEMALS EIN NICHT VOLLSTÄNDIG MONTIERTES WERKZEUG AN DAS LUFTRIEZEL ANSCHLIEßEN.
- DE ROTORBLÄTTER DIESES WERKZEUGS ENTHALTEN PTFE. BEI HANDHABUNG DIESER ROTORBLÄTTER SIND DIE ÜBLICHEN GESUNDHEITS- UND SICHERHEITSVORSCHRIFTEN FÜR PTFE ZU BEACHTEN.

- NICHT RAUCHEN
- MOTORTEILE MIT REINIGUNGSMITTEL SÄUBERN UND NICHT MIT LUFTRIEZEL DURCHBLÄSEN.
- WENN SCHMUTZIG, SCHALLDÄMPFER AUSTAUSCHEN. NICHT SÄUBERN UND ERNEUT VERWENDEN.
- VOR BEGINN ALLER SONSTIGEN TÄTIGKEITEN HÄNDE WASCHEN.

INSTRUCTIONS D'ENTRETIEN

- Une révision doit être effectuée à des intervalles de 1000 heures d'utilisation. Lors de la commande de pièces de rechange, toujours citer le numéro de modèle de l'outilage, son numéro de série et le numéro de référence de chaque pièce de rechange.
- Tous les chiffres de moment $\pm 10\%$.
- Pour se débarrasser de pièces, graisse, etc., s'assurer que les procédures de sécurité en vigueur sont appliquées.
- Nettoyer le collier rapporté à l'aide d'un produit dégraissant courant non agressif.
- Indique le sens démontage.

ATTENTION

- NE JAMAIS RACCORDER UN OUTIL PARTIELLEMENT MONTÉ A L'ALIMENTATION PNEUMATIQUE.
- LES LAMES DE ROTOR DE CET OUTIL CONTIENNENT DU PTFE. LES RECOMMANDATIONS NORMALES POUR LA SANTÉ ET LA SÉCURITÉ AU SUJET DES PTFE DOIVENT ÊTRE OBSERVÉES LORS DE LA MANIPULATION DE CES LAMES DE ROTOR.

- NE PAS FUMER
- LES PIÈCES DU MOTEUR DOIVENT ÊTRE LAVÉES AVEC UN FLUIDE DE NETTOYAGE ET NON PAS NETTOYÉES AU JET D'AIR
- LE SILENCIEUX DOIT ÊTRE REMPLACÉ LORSQU'IL EST SALE. NE PAS NETTOYER, NI RE-UTILISER
- SE LAVÉER LES MAINS AVANT DE COMMENCER TOUTE AUTRE ACTIVITÉ.

ONDERHOUDSINSTRUCTIES

- Onderhoud moet na elke 1000 bedrijfsuren uitgevoerd worden. Bij bestelling van reserveonderdelen geef altijd modelnummer, volgnummer en reserve onderdeelnummer van het werktuig op.
- Alle aanhaalkoppels zijn $\pm 10\%$.
- Neem de desbetreffende veiligheidsvoorschriften in acht wanneer onderdelen, smeermiddelen, enz. worden weggegooid.
- Wrijf de draaiklem rond het handvat schoon met een algemene, niet bijtende ontvetter.
- Noteer de volgorde van demontage.

WAARSCHUWING

- SLUIT EEN ONVOLLEDIG GEMONTEERD APPARAAT NOOIT OP DE PERSLUCHTVOEDING.
- DE ROTORSCHOELEN IN DIT GEREEDSCHAP BEVATTEN PTFE. NEEM DE GANGBARE GEZONDHEIDS- EN VEILIGHEIDSVORSCHRIFTEN MBT. PTFE IN ACHT TIJDENS DE BEHANDELING VAN DEZE ROTORSCHOEPEN.

- NIET ROKEN.
- REINIG DE MOTORCOMPONENTEN MET REINIGINGSVLOEISTOF; ZE MOGEN NIET MET DRUKLUCHT SCHOONGEBLAZEN WORDEN.
- VERVANG DE GELUIDSDAMPERS WANNEER HIJ SMERIG IS. GELUIDSDAMPERS NIET REINIGEN EN WEER GEBRUIKEN.
- WAS UW HANDEN VOORDAT ANDERE WERKZAAMHEDEN UITGEVOERD WORDEN.

INSTRUCCIONES DE MANTENIMIENTO

- Revisiones se deben llevar a cabo a intervalos de 1000 horas de uso. Al encargar piezas de recambio, siempre debe indicarse el número de modelo de la herramienta, su número de serie y el número de la pieza de recambio.
- Los valores de par son $\pm 10\%$.
- Asegurarse que los procedimientos de seguridad son efectuados cuando se deshace de componentes, lubricantes, etc.
- Para limpiar la moldadura superior pásele un paño humedecido con un desgrasador de uso general suave.
- Indica la dirección del desmontaje.

ADVERTENCIA

- NUNCA CONECTE LA HERRAMIENTA AL ALIMENTADOR DE AIRE SI NO ESTÁ COMPLETAMENTE MONTADA.
- LAS ALETAS DEL MOTOR DE ESTA HERRAMIENTA CONTIENEN PTFE. SE DEBEN OBSERVAR TODAS LAS RECOMENDACIONES PARA LA SALUD Y SEGURIDAD RESPECTO AL PTFE CUANDO SE MANEJAN ESTAS ALETAS DE MOTOR.

- NO FUMAR
- LOS COMPONENTES DEL MOTOR SE DEBEN LAVAR CON UN LIQUIDO LIMPIADOR Y NO SOPLAR CON UNA LINEA DE AIRE.
- EL SILENCIADOR SE DEBE CAMBIAR CUANDO ESTE SUCIO. NO SE DEBE LIMPIAR Y VOLVER A USAR.
- SE DEBE LAVAR LAS MANOS ANTES DE EMPEZAR CUALQUIER OTRA ACTIVIDAD.

ISTRUZIONI PER LA MANUTENZIONE

- Si dovrebbe eseguire un servizio ogni 1000 ore di uso. Nell'ordinazione di ricambi citare il numero di modello dell'utensile, il numero di matricola e quello di catalogo del pezzo.
- Tutti i valori di coppia $\pm 10\%$.
- Quando si eliminano componenti, lubrificanti ecc., assicurarsi che le relative procedure di sicurezza siano osservate.
- L'esterno dell'impugnatura formata dovrà essere pulito passandovi un panno inumidito con uno agrassante non corrosivo per uso generale.
- Indica la direzione di smontaggio.

AVVISO

- NON COLLEGARE MAI L'ALIMENTAZIONE ARIA ALL'ATTEZZO MONTATO SOLO IN PARTE.
- LE PALE DEL ROTORE DI QUESTO ATTEZZO CONTENGONO PTFE. SI DEVONO PERCUI OSSERVARE LE NORMALI RACCOMANDAZIONI SULLA SALUTE RIGUARDANTI I MATERIALI PTFE QUANDO SI TOCCANO LE PALE DEL ROTORE.

- NON FUMARE
- I COMPONENTI DEL MOTORE DEVONO ESSERE LAVATI CON UN FLUIDO DI PULIZIA ADATTO, NON PULITI CON UN GETTO D'ARIA.
- QUANDO IL SILENZIATORE E' SPORCO DEVE ESSERE SOSTITUITO, NON PULITO E RI-USATO.
- LAVARSI LE MANI PRIMA DI COMINCIARE QUALSIASI ALTRA ATTIVITA'.

SD Series Maintenance

Desoutter Limited Eaton Road Hemel Hempstead Hertfordshire HP2 7DR England

INSTRUÇÕES PARA MANUTENÇÃO

- Deve ser feita manutenção a intervalos de 1000 horas de utilização.
- Al encarar peças de recambio, siempre debe indicarse el número de modelo de la herramienta, su número de serie y el número de la pieza de recambio.
- Todos os valores de binário $\pm 10\%$.
- Os desmontar componentes, lubrificantes etc., certifique-se de que os procedimentos de segurança relevantes são observados.
- A moldura anular deve ser limpa com um desgraxante geral neutro.
- Indica a direcção de desmontagem.

ADVERTÊNCIA

- NUNCA LIGUE UMA FERRAMENTA PARCIAMENTE MONTADA A FERRAMENTA DE ALIMENTAÇÃO AR.
- AS LÂMINAS DO ROTOR DESTA FERRAMENTA CONTÊM PTFE. DEVEM SER OBSERVADAS TODAS AS RECOMENDAÇÕES NORMAIS PARA A SAÚDE E SEGURANÇA RELATIVAS A PTFE AO MANUSEAR ESTAS LÂMINAS DE ROTOR.
- NÃO FUME.
- OS COMPONENTES DO MOTOR DEVEM SER LAVADOS COM UM LÍQUIDO DE LIMPEZA, NÃO DEVEM SER LIMPOS COM JACTO DE AR.
- O SILENCIOSO DEVE SER SUBSTITUÍDO QUANDO ESTIVER SUJO. NÃO LIMPE E VOLTE A UTILIZAR.
- LAVE AS MÃOS ANTES DE INICIAR QUALQUER OUTRA ACTIVIDADE.

DK BETJENINGSFORSKRIFT

- Service må udføres efter hver 1000 timers brug. Opgiv altid det korrekte værktøjsmodelnummer, serienummer og reservedelens nummer ved bestilling af reservedele.
- Alle vridningsmomentværdier $\pm 10\%$.
- Vær sikker på at vedkommende sikkerhedsmetoder er brugt når bestanddele, smøremiddel, etc. smides væk.
- Den udvendige støbning tørres ren med et ikke-aggressivt universal-afledtningsmiddel.
- Viser retning for afmontering.

VARELSE

- TILSLUT ALDRIG LUFTFORSYNINGEN, FØR VÆRKTØJET ER HELT SAMLET.
- ROTORBLADEN I DETTE VÆRKTØJ INDHÅLDER PTFE. DE SÆDVANLIGE HILSE- OG SIKKERHEDS-REKOMMENDATIONER GÆLDER FOR PTFE MÅ OVERHOLDES NÅR DISSE ROTORBLADE HÅNTERES.
- RYG IKKE
- MOTORBESTANDDELE MÅ VASKES MED RENGØRINGSVÆSKE OG MÅ IKKE BLÆSES REN MED EN LUFTSLANG.
- LYDDAMPERN MÅ UDSKIFTES NÅR DEN ER SNAVSED. DEN MÅ IKKE RENGØRES OG BRUGES IGEN.
- VASK HÆNDERNE INDEN ET NYTT ARBEJDE BEGYNDES.

S SERVICEINSTRUKTIONER

- Service bör utföras efter varje 1000 timmars användning. Uppge alltid verktygets modellnummer, serienummer samt reservdelens nummer vid beställning av reservdelar.
- Alla angivna spänningsmomentvärden $\pm 10\%$.
- Se till att de tillämpliga säkerhetsförfarandena följs när du gör dig av med beståndsdelar, smörjningsmedel, etc.
- Höljet torlas rent med vanligt icke-slipande avfettningsmedel.
- Visar i vilken riktning maskinen tas isär.

VARNING

- ANSLUT ALDRIG EN DELVIS HOPSATT MASKIN TILL TRYCKLUFTSNÄTET.
- ROTORBLADEN PÅ DETTA VERKTØY INNEHÅLLER PTFE. DE SEDVANLIGA HÄLSO- OCH SÄKERHETSREGLERNA BETRÄFFANDE PTFE MÅSTE IAKTTAGAS VID HANTERING AV ROTORBLADEN.
- RÖK INTE.
- MOTORNS BESTÅNDSDELAR MÅSTE RENGÖRAS MED RENGÖRINGSVÄTSKA OCH INTE GENOM ATT BLÅSA DEM RENA MED EN LUFTSLANG.
- LYDDAMPAREN MÅSTE BYTAS UT NÄR DEN ÄR SMUTSIG. DEN FÅR INTE RENGÖRAS OCH ANVANDAS IGEN.
- TVÅTTA HÄNDERNA INNAN ETT NYTT JOB PÅBÖRJAS.

N VEDLIKEHOLDSINSTRUKSJONER

- Serviceing bør fortjast med mellomrom av 1000 timers bruk. Oppgi alltid verktygets modellnummer, serienummer samt reservdelens nummer vid bestilling av reservdelar.
- Alle tall i forbindelse med dreiemomentet: pluss eller minus 10%.
- Når komponenter, smøremidler osv kastes, må brukeren sørge for at dette skjer i henhold til de relevante sikkerhetsprosedyrene.
- Tørk av profileringen med et vanlig, ikke-aggressivt universalmiddel til avfetting.
- Angir demonteringsretning.

ADVARSEL

- KOPLE ALDRIG ET DELVIS MONTERT VERKTØY TIL TRYKKLUFTTILFØRSELEN.
- ROTORKNIVEN I DETTE VERKTØYET HAR PTFE-INNHOLD. DE VANLIGE HELSE OG SIKKERHETSRETNINGSLINJENE FOR PTFE MÅ OVERHOLDES VED BRUK AV ROTORKNIVEN.
- RØYKING FORBUDT
- MOTORKOMPONENTENE MÅ VASKES MED RENGJØRINGSVÆSKE. IKKE BLÅS UT MED LUFTLEDNINGEN
- STØYDAMPERN MÅ SKIFTES UT NÅR DEN BLIR SKITTEN. MÅ IKKE RENSES OG GJENBRUKES.
- VASK HENDENE STRAKS ETTER BRUK.

FIN HUOLTO-OHIEET

- Huolto suoritetaan 1000 käyttötunnin välein. Työkalun mallinumero, sarjanumero ja varaosan numero on aina mainittava tilatessa.
- Kaikki vääntövoima-arvot $\pm 10\%$.
- Huolehdi asianmukaisten turvatoimenpiteiden noudattamisesta komponentteja, voiteluainetta yms. havaittuessa.
- Valukuori pitää pyyhkiä puhtaaksi yleiskäyttöisellä, syövyttämättömällä rasvapoistoaineella.
- Osoittaa purkisuunnan

VAROITUS

- IRROTA LLMANSYÖTÖSTÄ ENNEN SÄÄTÖ- TAI HUOLTOOIMENPITEITÄ.
- TÄMÄN TYÖKALUN ROOTTORIN SIIPIN SISÄLTYY PTFE-TÄ. NÄITÄ ROOTTORIN SIIPIÄ KÄSITELTÄESSÄ ON NOUDATETTAVA NORMAALIA TURVASUOSITUKSIA.
- ÄLÄ TUUPAKOI
- MOOTTORIN KOMPONENTIT TÄYTYY PESTÄ PUHDISTUSAINEELLA, NIITÄ EI SAA PUHALTAA PUHTAAKSI ILMAA KÄYTTÄEN.
- ÄÄNENVÄENNIN TÄYTYY VAIHTAA UUTEEN, KUN SE ON LIKAANTUNUT. ÄLÄ PUHDISTA JA KÄYTÄ UUDESTAAN.
- PESE KÄTESI ENNEN KUIN RYHDYT MIHINKÄÄN MUIHIIN TOIMIIN.

GR ΟΔΗΓΙΕΣ ΣΤΗΝΤΗΡΗΣΗ

- Ποτέ και να κάνετε συντήρηση κάθε 1000 ώρες χρήσης του εργαλείου Όταν παρoυργάνετε ανταλλακτικά πάντα να γράφετε τον αριθμό μντέλου του εργαλείου, τον αριθμό σειράς και τον αριθμό ανταλλακτικού.
- Όταν χειρίζεστε εξαρτήματα, λιπαντικά κ.τ.λ. αναυρευτείτε ότι τηρείτε πλήρως τους κανόνες ασφαλείας
- Για να καθαρίσετε το δοκίμιο γύρω από το εργαλείο σκουπίστε τον με γενικής χρήσης, ήπιο απολυμαντικό.
- Οδηγίες για το ξεμοντάρισμα

ΠΡΟΕΙΔΟΠΟΙΗΣΗ

- ΤΑ ΠΤΕΡΥΓΙΑ ΣΤΡΟΦΕΙΟΥ ΤΟΥ ΕΡΓΑΛΕΙΟΥ ΑΥΤΟΥ ΠΕΡΙΕΧΟΥΝ PTFE. ΟΙ ΑΠΑΙΤΟΥΜΕΝΟΙ ΚΑΝΟΝΙΣΜΟΙ ΥΓΕΙΑΣ ΠΟΥ ΑΦΟΡΟΥΝ ΤΟ PTFE ΠΡΕΠΕΙ ΑΠΟΠΡΙΝ ΝΑ ΕΙΝΑΙ ΓΝΩΣΤΟΙ ΟΤΑΝ ΧΕΙΡΙΖΕΙΣΤΕ ΑΥΤΑ ΤΑ ΠΤΕΡΥΓΙΑ ΣΤΡΟΦΕΙΟΥ
- ΜΗΝ ΚΑΠΝΙΖΕΤΕ
- ΤΑ ΜΗΧΑΝΙΚΑ ΜΕΡΕΙ ΠΡΕΠΕΙ ΝΑ ΠΛΕΝΟΝΤΑΙ ΜΕ ΥΠΟ ΚΑΘΑΡΙΣΤΕ ΜΕ ΥΠΟ ΠΙΕΣΗ ΔΕΣΜΗ ΑΕΡΟΣ
- Ο ΣΙΓΑΣΤΗΡΑΣ ΠΡΕΠΕΙ ΝΑ ΑΝΤΙΚΑΘΙΣΤΑΤΕ ΟΤΑΝ ΕΙΝΑΙ ΑΚΑΘΑΡΤΟΣ ΜΗΝ ΤΟΝ ΚΑΘΑΡΙΣΤΕ ΚΑΙ ΤΟΝ ΧΡΗΣΙΜΟΠΟΙΗΣΤΕ ΞΑΝΑ
- ΝΑ ΠΛΕΝΕΤΕ ΤΑ ΧΕΡΙΑ ΣΑΣ ΠΡΙΝ ΚΑΝΕΤΕ ΟΠΟΙΑΔΗΠΟΤΕ ΑΛΛΗ ΔΡΑΣΤΗΡΙΟΤΗΤΑ

SD Series Lubrication

Desoutter Limited Eaton Road Hemel Hempstead Hertfordshire HP2 7DR England



Lubrication

This is a DRYLINE tool designed to operate on a totally dry air line i.e. one without any oil or water moisture.
 DRYLINE tools can also operate on a lubricated or partly lubricated air line thus allowing easy interchangeability with existing installations. If lubrication is required an air line lubricator should be fitted down stream of the filter. Use ISO VG 15.



Schmierung

Es handelt sich hier um ein DRYLINE Werkzeug, das dazu gedacht ist, an einer vollkommen trockenen Luftleitung zu arbeiten, d.h. eine Leitung vollkommen ohne Öl oder Wasserfeuchtigkeit.
 DRYLINE Werkzeuge können auch an einer geschmierten oder teilweise geschmierten Luftleitung arbeiten, und lassen sich dadurch leichter gegen vorhandene Werkzeuge austauschen. Ist Schmierung erforderlich, ist eine Öler in Strömungsrichtung des Filters anzubringen. ISO VG 15 verwenden.



Lubrification

C'est un outil DRYLINE conçu pour travailler à partir d'une prise d'air totalement sec, c'est à dire sans aucune graisse ou humidification.
 Les outils DRYLINE peuvent également travailler à partir de prises d'air lubrifié ou partiellement lubrifié, permettant ainsi une interchangeabilité entre les installations en place. Si une lubrification est requise, un graisseur de prise d'air devra être monté en aval du filtre.
 Utilisez ISO VG 15.



Lubricación

Esta es una herramienta DRYLINE diseñada para su operación en una línea de aire totalmente seca, esta es una línea sin humedad alguna de aire o aceite. Herramientas DRYLINE también pueden operar en una línea de aire lubricada o parcialmente lubricada, haciéndola fácilmente intercambiable con instalaciones existentes. Si se necesita lubricación, se debe instalar un lubricador de aire después del filtro.
 Usar ISO VG 15.



Lubrificação

Esta é uma ferramenta DRYLINE concebida para funcionar numa linha de ar totalmente seca, isto é, uma linha sem partículas de óleo ou de água.
 As ferramentas DRYLINE também podem funcionar numa linha de ar lubrificada ou parcialmente lubrificada, tornando-as facilmente intercambiáveis com instalações existentes. Se for necessária lubrificação, deve ser instalado um lubrificador de linha de ar a jusante do filtro. Use ISO VG 15.



Lubrificazione

Questo è un attrezzo DRYLINE (linea asciutta) progettato per funzionare su una linea d'aria completamente asciutta, vale a dire senza particelle di acqua o di olio.
 Gli attrezzi DRYLINE possono anche funzionare su una linea lubrificata o parzialmente lubrificata e questo permette una facile intercambiabilità negli impianti già esistenti. Se la lubrificazione è richiesta, il lubrificatore della linea d'aria dovrebbe essere installato a valle del filtro.
 Usare ISO VG 15.



Αιτάνων

Αυτό είναι ένα εργαλείο DRYLINE που έχει σχεδιαστεί για να λειτουργεί με μια απόλυτα ξηρή δόση αέρα . π.χ χωρίς κανένα ίχνος υγρασίας, νερού, ή λαδιού
 Επίσης τα εργαλεία DRYLINE έχουν την δυνατότητα να λειτουργούν σε μια ολικώς ή μερικώς γρασαρισμένη δόση αέρα, όπου τους επιτρέπει την εύκολη εναλλαγή τους στις ήδη υπάρχοντες εγκαταστάσεις. Αν χρειαστεί λίπανση, ένας λιπαντής δόσης αέρα μπορεί να προσαρμοστεί μετά το φίλτρο.



Smering

Dit is DRYLINE gereedschap dat ontworpen is om door geheel droge lucht in werking te worden gesteld, d.w.z. olievrij of vochtvrije lucht.
 DRYLINE gereedschap kan ook in werking gesteld worden met gesmeerde of gedeeltelijk gesmeerde lucht en kan daardoor gemakkelijk verwisseld worden met bestaande inrichtingen.
 Monteer een luchtledingsmeerinrichting achter het filter indien smering nodig is. Gebruik ISO VG15.



Smøring

Dette er et DRYLINE værktøj evnet at fungere med fulstændigt tør lufttilførsel, d.v.s. uden olie eller fugtighed.
 DRYLINE værktøj kan også fungere med smør eller til dels smør lufttilførsel og er således let udskiftelig med forhåndenværende anlæg.
 Hvis smøring behøves, må en luftslangesmøreapparat monteres mellem filter og værktøj. Brug ISO VG 15.



Smörjning

Dette er et DRYLINE-verktøy som er beregnet på å fungere med en fullstendig tørr luftledning, dvs uten fuktighet, det være seg olje eller vann.
 DRYLINE-verktøy kan også fungere på en smurt eller delvis smurt luftledning, og er derfor lett utskiftbare med eksisterende anlegg. Hvis luftledningen trenger smøring, skal smøringen anbringes etter filteret i lufttreningen. Bruk ISO VG 15.



Smörjning

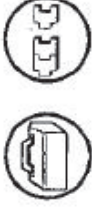
Detta är ett DRYLINE verktyg som är avsett att fungera enbart med helt torr lufttillförsel, d.v.s., utan någon som helst olja eller fuktighet.
 DRYLINE verktyg kan även användas med smord eller delvis smord lufttillförsel och kan därför lätt utbytas med förekommande installationer. Om smörjning är nödvändig bör en luftburen smörjapparat installeras mellan filter och verktyg. Använd ISO VG 15.



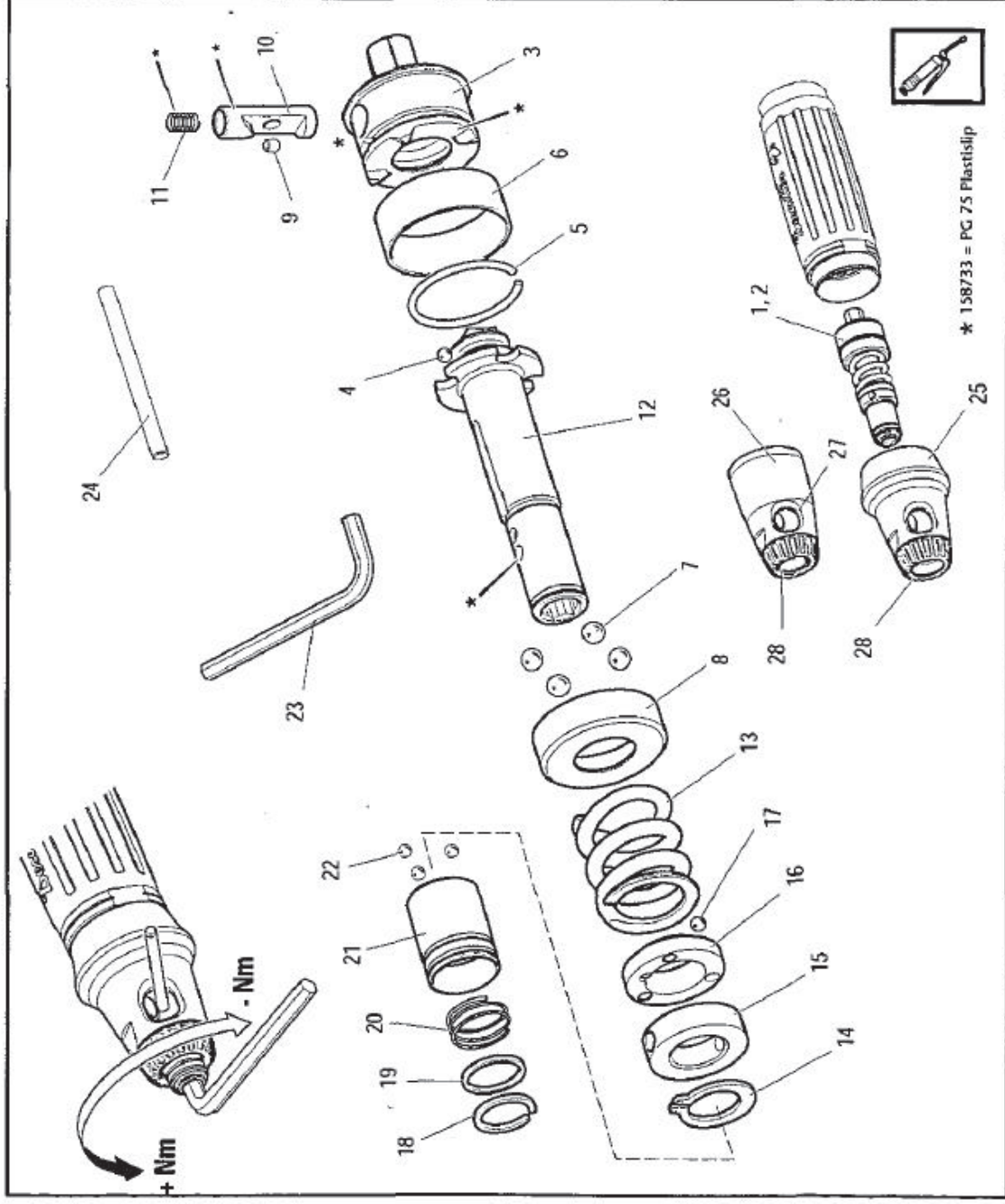
Voitelu

Tämä terä on KUIVALINJATOIMINEN, joka on tarkoitettu toimimaan täysin kuivaan ilmanjohdan kytkettynä, ts. ilman öljyä tai vettä.
 KUIVALINJATYÖKALU voidaan myös käyttää voidelutuihin tai osittain voidelutuihin ilmanjoihin kytkettynä, jolloin työvälineiden vaihto jo olemassa olevien asennusten kesken on mahdollista. Jos voitelua tarvitaan, ilmanjan voitelulaite pitää asettaa suotimen alapuolelle. Käytä ISO VG 15 -voiteluainetta.

SD Series Clutch - High Speed



Desoutter Limited Eaton Road Hemel Hempstead Hertfordshire HP2 7DR England



Item Ps. Nr. No. Article	Part No. Teil Nr. Reference	Description Beschreibung Description	Qty Menge Qty
1	465393	Clutch, Ratchet, Complete-3450rpm	1
2	465383	Clutch, Ratchet, Complete-2200rpm	1
2	465313	Clutch, One-Shot, Complete-3450rpm	1
2	465303	Clutch, One-Shot, Complete-2200rpm	1
3	467163	Cam Kit, Ratchet, high speed - contains:	1
4	-	Cam	18
5	-	Ball	1
6	-	Wire Clip	1
7	-	Sleeve, Retaining	1
8	-	Ball	4
9	-	Cup Ball	1
10	-	Roller	1
10	467183	Latch Pin Kit, Ratchet, high speed - contains:	1
11	-	Latch Pin	1
11	-	Spring	1
12	467173	Latch Pin Kit, One-Shot, high speed - contains:	1
13	-	Latch Pin	1
13	-	Spring	1
12	467193	Spindle, high speed	1
13	467253	Clutch Spring - 3450rpm	1
13	467243	Clutch Spring - 2200rpm	1
14	467283	Clutch Adjusting Kit, high speed - contains:	1
15	-	Circlip	1
16	-	Ring, Adjusting	1
17	-	Ring, Locking	3
18	443773	Circlip	1
19	443763	Ring	1
20	301013	Spring	1
21	443613	Sleeve	1
22	280313	Ball	3
23	467293	Clutch Adjusting Tool Kit, high speed - contains:	1
24	-	Allen Key	1
24	-	Bar, Clutch Adjustment	1
25	465433	Clutch Case TB, high speed	1
26	465443	Clutch Case, high speed	1
27	467093	Cover, Window	1
28	467103	Thread Protector	1

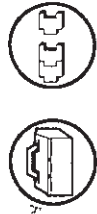
Copyright

GB	<p>© Copyright 2022, Desoutter HP2 7DR . UK.</p> <p>All rights reserved. Any unauthorized use or copying of the contents or part thereof is prohibited. This applies in particular to trademarks, model denominations, part numbers and drawings. Use only authorized parts. Any damage or malfunction caused by the use of unauthorized parts is not covered by Warranty or Product Liability.</p>
D	<p>© Copyright 2022, Desoutter HP2 7DR . UK.</p> <p>Alle Rechte vorbehalten. Unbefugtes Verwenden oder Kopieren des Inhalts bzw. von Teilen des Inhalts ist verboten. Dies gilt insbesondere für Warenzeichen, Modellbezeichnungen, Teilenummern und Zeichnungen. Nur die zugelassenen Ersatzteile verwenden. Schäden oder Funktionsstörungen, die durch die Verwendung nicht zugelassener Ersatzteile entstehen, sind von der Garantieleistung und der Produkthaftung ausgeschlossen.</p>
F	<p>© Copyright 2022, Desoutter HP2 7DR . UK.</p> <p>Tous droits réservés. Tout usage illicite ou copie totale ou partielle sont interdits. Ceci s'applique plus particulièrement aux marques déposées, dénominations de modèles, numéros de pièces et schémas. Utiliser exclusivement les pièces autorisées. Tout dommage ou mauvais fonctionnement causé par l'utilisation d'une pièce non autorisée ne sera pas couvert par la garantie du produit et le fabricant ne sera pas responsable.</p>
NL	<p>© Copyright 2022, Desoutter HP2 7DR . UK.</p> <p>Alle rechten voorbehouden. Het zonder toestemming gebruiken of kopiëren van de inhoud of delen daarvan is verboden. Dit is in het bijzonder van toepassing op handelsmerken, modelaanduidingen, onderdeelnummers en tekeningen. Gebruik alleen goedgekeurde onderdelen. Schade of defecten die veroorzaakt zijn door het gebruik van niet-goedgekeurde onderdelen, vallen niet onder de garantiebepalingen.</p>

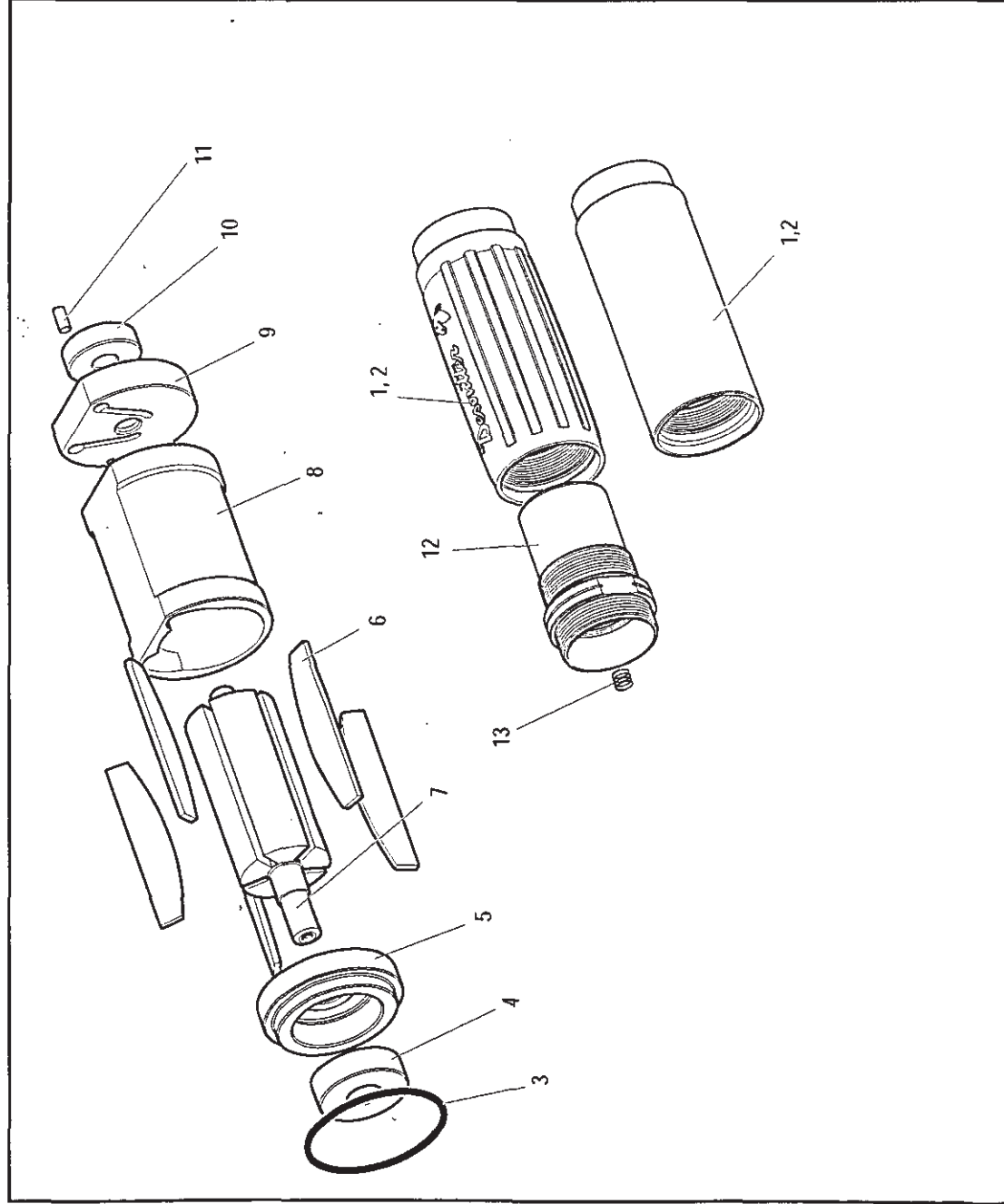
I	<p>© Copyright 2022, Desoutter HP2 7DR . UK.</p> <p>Tutti i diritti riservati. E' vietata la riproduzione totale o anche solo parziale del presente documento salvo previa autorizzazione, specialmente per quanto concerne i marchi depositati, le denominazioni dei modelli, i numeri di codica e le illustrazioni. Si raccomanda di impiegare esclusivamente particolari autorizzati. Gli eventuali danni o difetti di funzionamento dovuti all'uso di particolari non autorizzati non sono coperti né dalla garanzia né dalle eventuali rivendicazioni di Product</p>
E	<p>© Copyright 2022, Desoutter HP2 7DR . UK.</p> <p>Reservados todos los derechos. Está prohibido todo uso indebido o copia de este documento o de parte del mismo. Esto se refiere especialmente a marcas comerciales, denominaciones de modelos, números de piezas y dibujos. Utilice exclusivamente piezas de repuesto autorizadas. Cualquier daño o defecto de funcionamiento causado por el uso de piezas no autorizadas queda excluido de la garantía o responsabilidad del producto.</p>
P	<p>© Copyright 2022, Desoutter HP2 7DR . UK.</p> <p>Todos os direitos são reservados. É proibida qualquer utilização ou cópia não autorizadas do conteúdo ou parte deste. Isto aplica-se particularmente a marcas registadas, denominações de modelo, números de peças e desenhos. Utilize apenas peças autorizadas. Quaisquer danos ou funcionamento defeituoso provocados pela utilização de peças não autorizadas não serão cobertos pela Garantia ou Responsabilidade do Produto.</p>
DK	<p>© Copyright 2022, Desoutter HP2 7DR . UK.</p> <p>Alle rettigheder forbeholdes. Indholdet eller en del deraf må ikke anvendes eller kopieres uden tilladelse. Dette gælder i særdeleshed varemærker, modelbetegnelser, delnumre og tegninger. Brug kun originale dele. Beskadigelse eller svigt som følge af brug af uoriginale dele er ikke dækket af garantien eller produktansvaret.</p>

S	<p>© Copyright 2022, Desoutter HP2 7DR . UK.</p> <p>Alla rättigheter förbehållna. All icke- auktoriserad användning eller kopiering av innehållet eller del därav är förbjuden. Detta gäller speciellt för varumärken, modellbeteckningar, komponentnummer och ritningar. Använd endast originaldelar. Skador eller funktionsstörningar, som vållas av att andra delar används omfattas inte av garantin eller produktansvaret.</p>
N	<p>© Copyright 2022, Desoutter HP2 7DR . UK.</p> <p>Alle rettigheder forbeholdes. All ikke-atoriset anvending eller kopiering av indhold eller deler av dette er forbudt. Dette gjelder spesielt varemerket, modellbetegnelser, komponentnummer og tegninger. Bruk kun originaldelar. Skader eller funksjonsforstyrrelser som følge av at uoriginale deler er blitt brukt, omfattes ikke av garantien eller produktansvaret.</p>
FIN	<p>© Copyright 2022, Desoutter HP2 7DR . UK.</p> <p>Kaikki oikeudet pidätetään. Sisällön tai sen osien luvaton käyttö tai kopiointi on kielletty. Tämä koskee erityisesti tavaramerkkejä, mallimerkintöjä, osanumeroita ja piirustuksia. Käytä ainoastaan alkuperäisiä osia. Takuu tai tuotevastuu ei kata muiden kuin alkuperäisten osien käytöstä aiheutunutta vahinkoa tai vikaa.</p>
GR	<p>© Copyright 2022, Desoutter HP2 7DR . UK.</p> <p>Εμφυλάσσονται όλα τα δικαιώματα. Απαγορεύεται οποιαδήποτε μη εξουσιοδοτημένη χρήση των περιεχομένων του παρόντος ή μέρους του. Η αναπαραγωγή χωρίς άδειά μας τα εμπορικά σήματα, τις ονομασίες των μοντέλων, τους αριθμούς εξαρτημάτων και τα διαγράμματα. Χρησιμοποιείτε μόνο εξουσιοδοτημένα εξαρτήματα. Οποιαδήποτε ζημιά ή κακή λειτουργία που προκαλείται από τη χρήση μη εξουσιοδοτημένων εξαρτημάτων δεν καλύπτεται από την Εγγύηση ή την ευθύνη για το προϊόν.</p>

SD Series Motor



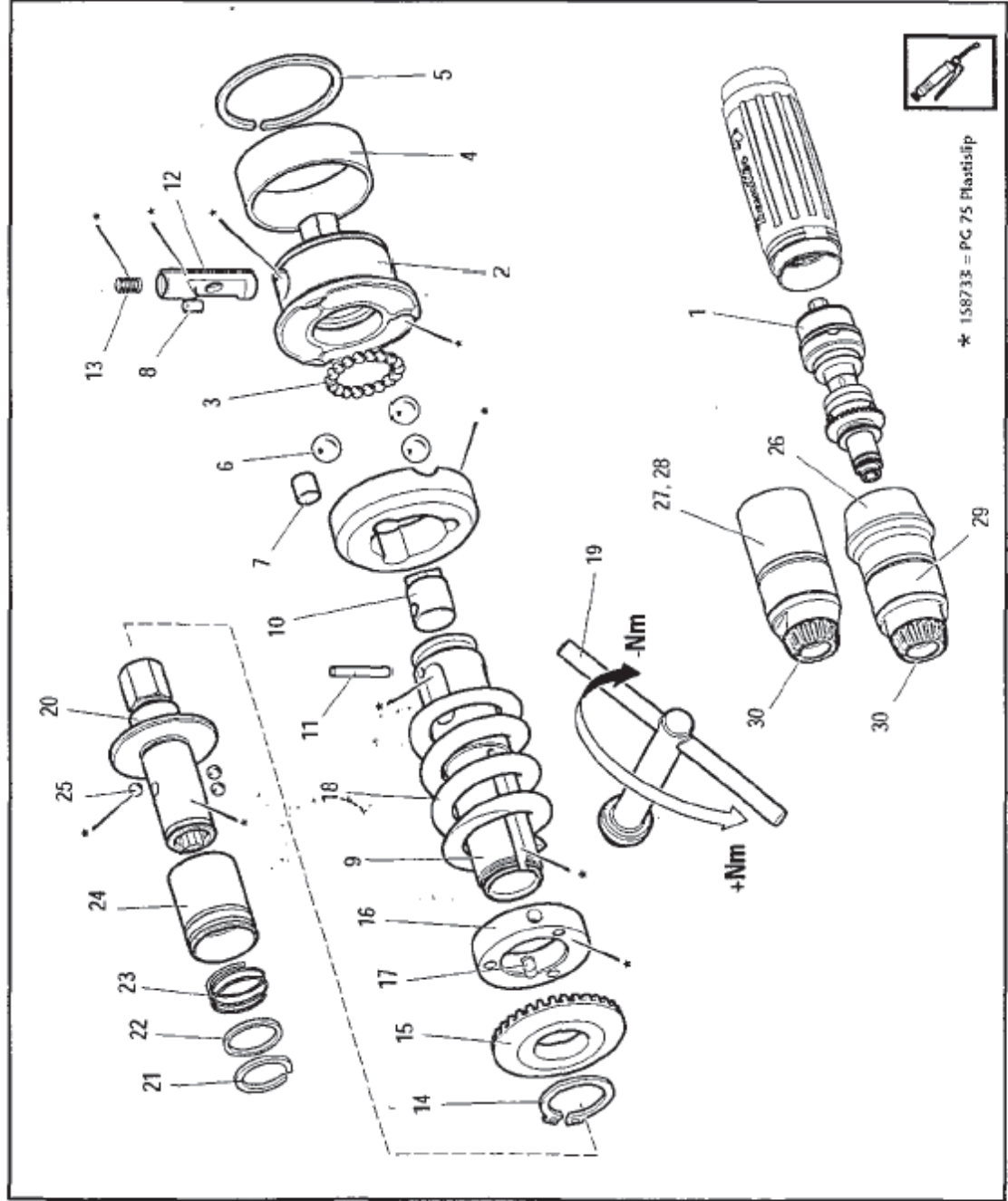
Desoutter Limited Eaton Road Hemel Hempstead Hertfordshire HP2 7DR England



Item No.	Ps. Nr. No. Article	Part No Teil Nr. Référence	Description Beschreibung Description	Qty Menge Qté
1	1	465123	Motor, Complete (Moulded)	1
1	1	465131	Motor Case (Straight)	1
2	2	467313	Motor Case Kit - contains:	1
3	3	-	Motor Case	1
3	3	-	'O' Ring	1
4	4	467323	Motor Component Kit - contains:	1
4	4	-	'O' Ring	1
6	6	-	Bearing, Front	1
10	10	-	Rotor Blade	5
11	11	-	Bearing, Rear	1
5	5	-	Pin	1
5	5	467353	Front Bearing Housing	1
7	7	467343	Rotor	1
8	8	467333	Cylinder	1
9	9	467363	Rear Bearing Housing Kit - contains:	1
11	11	-	Rear Bearing Housing	1
3	3	447373	Rotor Blade Distributor Kit - contains:	20
6	6	-	'O' Ring	100
4	4	467383	Motor Bearing Distributor Kit - contains:	20
10	10	-	Bearing, Front	20
11	11	-	Bearing, Rear	20
12	12	465223	Pin	1
12	12	465213	Gearbox, 3450rpm	1
12	12	465203	Gearbox, 2200rpm	1
12	12	465193	Gearbox, 1470rpm	1
12	12	465183	Gearbox, 1100rpm	1
12	12	465173	Gearbox, 820rpm	1
12	12	465163	Gearbox, 510rpm	1
13	13	467303	Gearbox, 320rpm	1
			Spring	1

SD Series Clutch - One Shot-Low Speed

Desoutter Limited Eaton Road Hemel Hempstead Hertfordshire HP2 7DR England



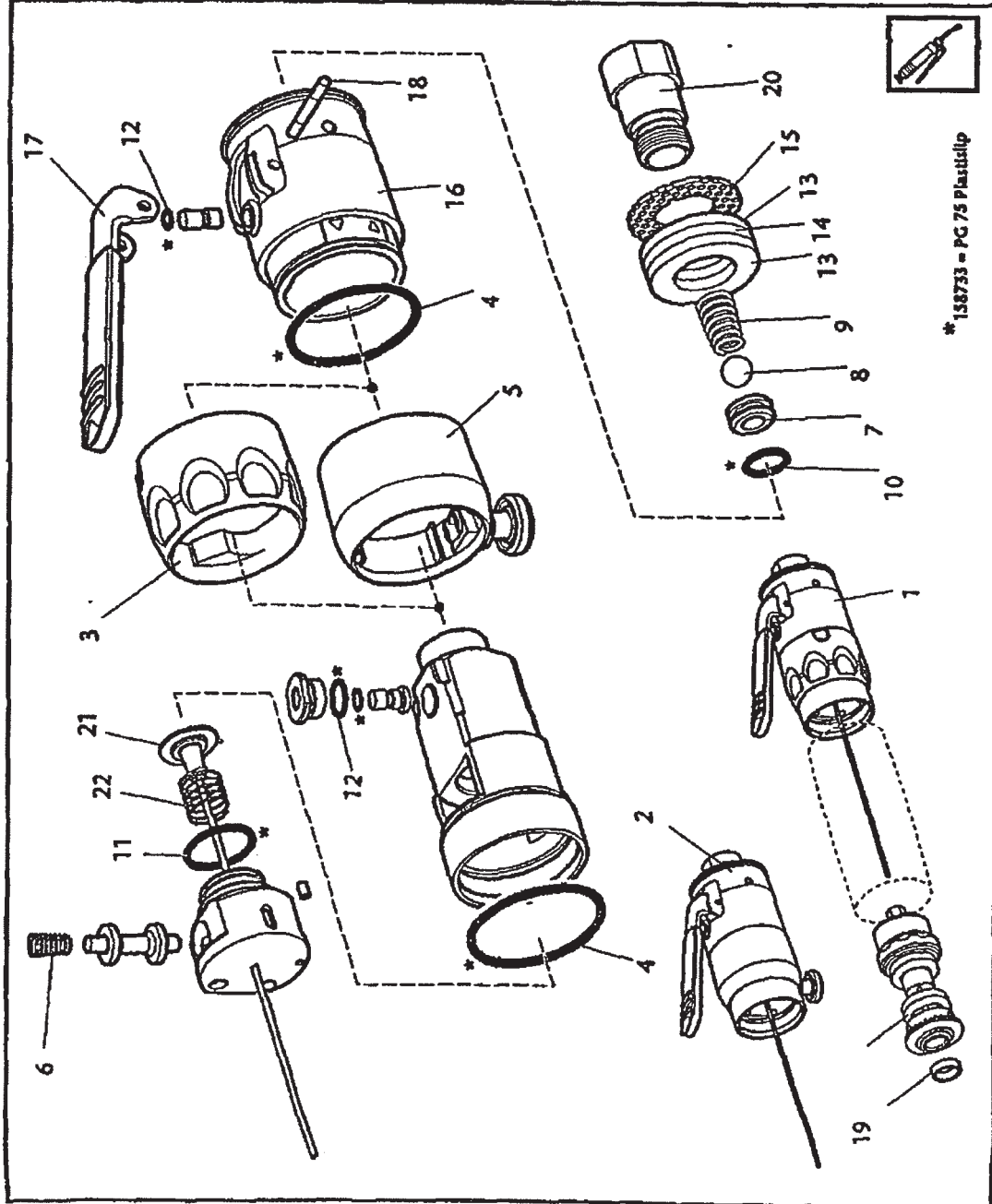
* 158733 - PG 75 Plastislip

Item	Part No	Description	Qty
1	465293	Clutch, one-shot, Complete 1470rpm	1
1	465283	Clutch, one-shot, Complete 1100rpm	1
1	465273	Clutch, one-shot, Complete 820rpm	1
1	465263	Clutch, one-shot, Complete 510, 320rpm	1
2	467123	Cam Kit, one-shot-low speed - contains:	1
3		Clutch Cam	1
4		Ball	18
5		Sleeve, Retaining	1
6		Circlip	1
7		Ball	3
8		Roller	3
9		Roller	1
10	467133	Spindle Assy. one-shot low speed - contains:	1
11		Spindle	1
12		Star Cam	1
13		Pin	1
14	467463	Latch Pin Kit, low-speed - contains:	1
15		Latch Pin	1
16		Spring	1
17		Clutch Adjustment Kit, low speed - contains:	1
18		Circlip	1
19		Ring, Adjusting	1
20		Ring, Locking	1
21		Ball	4
22	467273	Key, low-speed	1
23	467233	Clutch Spring Kit-1470rpm, contains:	1
24		Spring	1
25		Circlip	1
26	467223	Clutch Spring Kit-1100rpm, contains:	1
27		Spring	1
28		Circlip	1
29	467213	Clutch Spring Kit-820rpm, contains:	1
30		Spring	1
31		Circlip	1
32	467203	Clutch Spring Kit-320 /510 rpm, contains:	1
33		Spring	1
34		Circlip	1
35	465513	Output Spindle (4Q)	1
36	465523	Output Spindle DE (4QD)	1
37	446803	Quick Release Coupling Kit - contains:	1
38		Circlip	1
39		Ring	1
40		Spring	1
41		Quick Release Coupling	1
42		Ball	3
43	465453	Clutch Case TB, low-speed	1
44	465463	Clutch Case, low-speed	1
45	465493	Clutch Case, NTB Steel, low-speed	1
46	465863	Clutch Window, low-speed	1
47	465893	Thread Protector	1

SD Series Control Top - Lever Start



Desoutter Limited Eaton Road Hemel Hempstead Hertfordshire HP2 7DR England



Item Pz. Nr. No. Article	Part No Teil Nr. Référence	Description Beschreibung Description	Qty Menge Qté
1	471213	Control Top Lever/Rotary Complete	1
2	471223	Control Top Lever/Button Complete	1
3	467413	Reverse Actuator Kit - contains: Rotary Actuator	1
4	-	O' Ring	2
4	467423	Button Reverse Kit - contains: O' Ring	2
5	-	Collar Sub-assembly	1
6	-	Spring	1
7	467433	Start Valve Kit (Lever) - contains: Valve Seat	1
8	-	Ball	1
9	-	Spring	1
10	-	O' Ring	1
11	-	O' Ring	1
12	-	O' Ring	2
13	467443	Exhaust Elements Kit - contains: Knitmesh Silencer	2
14	-	Silencer Vyon	1
15	-	Baffle	1
16	467453	Exhaust Housing and Lever Assy. Kit	1
17	-	Exhaust Housing	1
18	-	Lever Assembly	1
19	-	Grooved Pin	1
19	467113	Spacer (Lever)	1
20	466763	Air Inlet Bolt Assembly (BSP)	1
20	466773	Air Inlet Bolt Assembly (NPT)	1
21	467403	Push Rod Assy. Kit - Lever - contains: Push Rod Lever	1
22	-	Reset Spring	1
190 RPM TOOLS			
1	2050480443	Control Top Lever/Rotary Complete	1
20	2050480423	Air Inlet Bolt Assembly (BSP)	1
20	2050480433	Air Inlet Bolt Assembly (NPT)	1

(2) We :
(Fr) Nous
Ets Georges Renault
38 rue Bobby Sands
44818 Saint Herblain - FR

(3) Technical file available from EU headquarter.
(Fr) Dossier technique disponible auprès du siège social
P.Roussy, R&D Manager
Ets Georges Renault
38 rue Bobby Sands – BP 10273
44818 Saint Herblain – France

(4) declare under our sole responsibility that the product(s):
(Fr) déclarons sous notre seule et entière responsabilité que les produits

PNEUMATIC SCREWDRIVERS
Visseuses pneumatiques

(5) Machine type(s) :
(Fr) type(s)

Model (Modèle)	Part Number (Référence)
SD055-LR1470-S4Q	1463004
SD075-LR1100-S4Q	1462994
SD100-LR820-S4Q	1462984
SD140-LR510-S4Q	1462974
SD160-LR320-S4Q	1462964

Box label : stick here
Coller l'étiquette ici

(6) Origin of the product : Hungary
(Fr) Origine du produit

(7) is in conformity with the requirements of the council Directives on the approximation of the laws of the Member States relating :
(Fr) est (sont) en conformité avec les exigences de la Directive du conseil, concernant les législations des états membres relatives :

(8) to "**Machinery**" 2006/42/EC (17/05/2006)
(Fr) aux "**Machines**" 2006/42/CE (17/05/2006)

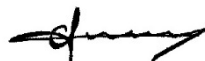
(11) applicable harmonized standard(s) :
(Fr) Norme(s) harmonisée(s) applicable(s) :

EN ISO 11148-6 : 2012

(12) NAME and POSITION of issuer :
(Fr) NOM et FONCTION de l'émetteur :

Pascal ROUSSY
(R&D Manager)

(13) Place & date : Saint Herblain , 21/09/2021
(Fr) Place et date



DEUTSCH (GERMAN)

(1) **EG-KONFORMITÄTSERKLÄRUNG** - (2) Wir, - (3) Technische Datei beim EU - (4) erklären unter unserer alleinigen Verantwortung, daß das (die) Produkt(e) : - (5) Typ(en) : - (6) Produktherkunft - (7) den Anforderungen der EG-Richtlinie zur Angleichung der Rechtsvorschriften der Mitgliedsstaaten - (8) für **"Maschinen" 2006/42/EG** (17/05/06) - (9) für **"Elektromagnetische Störfreiheit" 2014/30/EU** (26/02/14) - (10) für **"Niederspannung" 2014/35/EU** (26/02/14) - entspricht (entsprechen). - (11) geltende harmonisierte Norm(e)n - (12) NAME und EIGENSCHAFT des Ausstellers : - (13) Datum : (14) für **"Beschränkung der Verwendung bestimmter gefährlicher Stoffe in Elektro- und Elektronikgeräten" 2011/65/EU** (08/06/11)

NEDERLANDS (DUTCH)

(1) **E.G.-VERKLARING VAN OVEREENSTEMMING** - (2) Wij, - (3) Technisch bestand verkrijgbaar - (4) verklaren onder onze eigen verantwoordelijkheid dat de/het product(en) : - (5) type : - (6) Herkomst van het product - (7) in overeenstemming is (zijn) met de vereisten van de richtlijn van de Raad inzake de onderlinge aanpassing van de wetgevingen van de lidstaten betreffende : (8) **"machines" 2006/42/CEE** (17/05/06) - (9) **"elektromagnetische compatibiliteit" 2014/30/EU** (26/02/14) - (10) **"laagspanning" 2014/35/EU** (26/02/14) - (11) geldige geharmoniseerde norm(en) - (12) NAAM en FUNCTIE van de opsteller : - (13) Datum - (14) **"Betreffende beperking van het gebruik van bepaalde gevaarlijke stoffen in elektrische en elektronische apparatuur" 2011/65/EU** (08/06/11)

SVENSKA (SWEDISH)

(1) **EG-DEKLARATION OM ÖVERENSSTÄMMELSE** - (2) Vi, - (3) Teknisk fil tillgänglig från - (4) Förklarar intygar helt och hållet på eget ansvar att produkt(erna) : - (5) Maskintyp : - (6) Produktens ursprung - (7) För vilken denna deklaration gäller, överensstämmer med kraven i Ministerrådets direktiv om harmonisering av medlemsstaternas lagar rörande : (8) **"maskiner" 2006/42/EEG** (17/05/06) - (9) **"elektromagnetisk kompatibilitet" 2014/30/EU** (26/02/14) - (10) **"lågspänning" 2014/35/EU** (26/02/14) - (11) Harmoniserade standarder som tillämpats : - (12) Utfärdarens namn och befattning : - (13) Datum : - (14) **"Begränsning av användning av vissa farliga ämnen i elektrisk och elektronisk utrustning" 2011/65/EU** (08/06/11)

NORSK (NORWEGIAN)

(1) **EF ERKLÆRING OM OVERENSSTEMMELSE** - (2) Vi, - (3) Teknisk dokument tilgjengelig - (4) Erklærer under vårt eneansvar at produktet/produktene : - (5) av type : - (6) Produktets opprinnelse - (7) er i overensstemmelse med de krav som finnes i Ministerrådets direktiver om tilnærming av Medlemsstatenes lover vedrørende : - (8) **"maskiner" 2006/42/EF** (17/05/06) - (9) **"elektromagnetisk kompatibilitet" 2014/30/EU** (26/02/14) - (10) **"lavspenning" 2014/35/EU** (26/02/14) - (11) Harmoniserende standarder som er anvendt : - (12) Utsteders navn og stilling : - (13) Dato : - (14) **"2011/65/EU** (08/06/11)

DANSK (DANISH)

(1) **EF OVERENSSTEMMELSESERKLÆRING** - (2) Vi, - (3) Teknisk dokument kan fås på - (4) erklærer under eneansvar, at produktet(erne) : - (5) type : - (6) Produktets oprindelse - (7) er i overensstemmelse med kravene i Rådets Direktiv vedr. tilnærmelse mellem medlemslandenes love for : - (8) **"maskiner" 2006/42/EF** (17/05/06) - (9) **"elektromagnetisk kompatibilitet" 2014/30/EU** (26/02/14) - (10) **"lavspænding" 2014/35/EU** (26/02/14) - (11) Gældende harmoniserede standarder : - (12) Udsteder, navn og stilling : - (13) Dato - (14) **"Begrænsning af anvendelsen af visse farlige stoffer i elektrisk og elektronisk udstyr" 2011/65/EU** (08/06/11)

SUOMI (FINNISH)

(1) **ILMOITUS YHDENMUKAISUUDESTA EY** - (2) Me Toiminimi, - (3) Tekniset tiedot saa EU:n - (4) vakuutamme yksinomaisella vastuullamme, että tuote / tuotteet : - (5) tyyppi(-pit) : - (6) Tekniset tiedot saa EU:n - (7) on / ovat yhdenmukainen(-sia) neuvoston jäsenmaiden lainsäädäntöä koskevien direktiivin vaatimusten kanssa, jotka koskevat : - (8) **"koneita" 2006/42/EY** (17/05/06) - (9) **"elektromagneettista yhteensopivuutta" 2014/30/EU** (26/02/14) - (10) **"matalajännitteitä" 2014/35/EU** (26/02/14) - (11) yhdenmukaistettu(-tut) soveltuva(t) standardi(t) : - (12) Ilmoituksen antajan NIMI ja ASEMA - (13) Päiväys - (14) **"Tiettyjen vaarallisten aineiden käytön rajoittamisesta sähkö- ja elektroniikkalaitteissa" 2011/65/EU** (08/06/11)

ESPAÑOL (SPANISH)

(1) **DECLARACION DE CONFORMIDAD CE** - (2) Nosotros, - (3) Archivo técnico disponible en - (4) declaramos, bajo nuestra responsabilidad exclusiva, que el producto/los productos : - (5) tipo de máquina : - (6) Origen del producto - (7) es conforme a los requisitos de la Directiva del Consejo sobre la aproximación de las leyes de los Estados Miembros con relación - (8) a la **"maquinaria" 2006/42/CE** (17/05/06) - (9) a la **"compatibilidad electromecánica" 2014/30/UE** (26/02/14) - (10) a la **"baja tensión" 2014/35/UE** (26/02/14) - (11) normas armonizadas aplicadas : - (12) Nombre y cargo del expedidor : - (13) Fecha - (14) **"Restricciones a la utilización de determinadas sustancias peligrosas en aparatos eléctricos y electrónicos" 2011/65/UE** (08/06/11)

PORTUGUÊS (PORTUGUESE)

(1) **DECLARAÇÃO DE CONFORMIDADE CE** - (2) Nós, - (3) Ficheiro técnico disponível na - (4) declaramos, sob nossa exclusiva responsabilidade que o(s) produto(s) : - (5) tipo de máquina : - (6) Origem do produto - (7) está em conformidade com os requisitos da Directiva do Conselho, referente às legislações dos Estados-membros relacionados com : - (8) **"maquinaria" 2006/42/CE** (17/05/06) - (9) **"compatibilidade electromagnética" 2014/30/UE** (26/02/14) - (10) **"baixa tensão" 2014/35/UE** (26/02/14) - (11) Normas harmonizadas aplicáveis - (12) Nome e cargo do emissor : - (13) Data : - (14) **"Restrição do uso de determinadas substâncias perigosas em equipamentos eléctricos e electrónicos" 2011/65/UE** (08/06/11)

ITALIANO (ITALIAN)

(1) **DICHIARAZIONE DI CONFORMITÀ CE** - (2) La Società :, - (3) File tecnico disponibile dal - (4) dichiariamo, sotto la nostra esclusiva responsabilità che il(i) prodotto(i) : - (5) tipo : - (6) Origine del prodotto - (7) è (sono) in conformità con le esigenze previste dalla Direttiva del Consiglio, sulle legislazioni degli Stati membri relative : - (8) alle **"macchine" 2006/42/CE** (17/05/06) - (9) alla **"compatibilità elettromagnetica" 2014/30/UE** (26/02/14) - (10) alla **"bassa tensione" 2014/35/UE** (26/02/14) - (11) norma(e) armonizzata(e) applicabile(i) : - (12) NOME e FUNZIONE del dichiarante - (13) Data - (14) **"Restrizione dell'uso di determinate sostanze pericolose nelle apparecchiature elettriche ed elettroniche" 2011/65/UE** (08/06/11)

ΕΛΛΗΝΙΚΑ (GREEK)

(1) **ΔΗΛΩΣΗ ΠΙΣΤΟΤΗΤΑΣ ΕΚ** - (2) Η εταιρεία :, - (3) Τεχνικός φάκελος διαθέσιμος - (4) δηλώνουμε με αποκλειστική μας ευθύνη ότι το(τα) προϊόν(-ντα) : - (5) τύπου(-ων) : - (6) Προέλευση προϊόντος - (7) είναι σύμφωνο(-α) προς τις απαιτήσεις της Οδηγίας του Συμβουλίου που αφορά την προσέγγιση των νομοθεσιών των κρατών μελών τις σχετικές με : - (8) τα **"μηχανήματα" 2006/42/ΕΟΚ** (17/05/06) - (9) την **"ηλεκτρομαγνητική συμβατότητα" 2014/30/ΕΥ** (26/02/14) - (10) τη **"χαμηλή τάση" 2014/35/ΕΥ** (26/02/14) - (11) εφαρμοστέο(-α) εναρμονισμένο(-α) πρότυπο(-α) : - (12) ΟΝΟΜΑ και ΑΡΜΟΔΙΟΤΗΤΑ του δηλούντος : - (13) Ημερομηνία - (14) **"για τον περιορισμό της χρήσης ορισμένων επικίνδυνων ουσιών σε ηλεκτρικό και ηλεκτρονικό εξοπλισμό" 2011/65/ΕΥ** (08/06/11)

ČESKY (CZECH)

(1) **PROHLÁŠENÍ O SOULADU S PŘEDPISY ES** - (2) My, firma, - (3) Technický soubor, dostupný - (4) prohlašujeme na svoji výhradní zodpovědnost, že produkt(y) : - (5) typ přístroje (přístrojů) : - (6) Původ výrobku - (7) je v souladu s požadavky směrnice Rady EU o aproximaci práva členských států EU, a to v těchto oblastech : - (8) **"přístroje" 2006/42/EC** (17/05/06) - (9) **"Elektromagnetická kompatibilita" 2014/30/EU** (26/02/14) - (10) **"Nízké napětí" 2014/35/EU** (26/02/14) - (11) **relevantní harmonizované normy** : - (12) Jméno a funkce osoby, která prohlášení vystavila - (13) Datum - (14) **"omezení používání některých nebezpečných látek v elektrických a elektronických zařízeních" 2011/65/EU** (08/06/11)

**MAGYAR (HUNGARIAN)**

(1) **CE MEGFELELŐSÉGI NYILATKOZAT** - (2) Mi, az: - (3) A műszaki leírás az EU-s - (4) kizárólagos felelősségünk tudatában kijelentjük, hogy a következő termék(ek) : - (5) géptípus(ok) : - (6) A műszaki leírás az EU-s - (7) megfelel(nek) a tagországok törvényeiben megfogalmazott, alábbiakban szereplő tanácsi Irányelvek követelményeinek : - (8) **"Gépek, berendezések" 2006/42/EC** (17/05/06) - (9) **"Elektromágneses kompatibilitás" 2014/30/EU** (26/02/14) - (10) **"Alacsony feszültségű szabványok" 2014/35/EU** (26/02/14) - (11) *alkalmazható harmonizált szabvány(ok)* : - (12) Kibocsátó neve és adatai - (13) Dátum : - (14) **"egyes veszélyes anyagok elektromos és elektronikus berendezésekben való alkalmazásának korlátozásáról" 2011/65/EU** (08/06/11)

LIETUVIŠKAI (LITHUANIAN)

(1) **EB ATITIKTIES DEKLARACIJA** - (2) Mes, - (3) Techninius duomenis galite - (4) deklaruojame, mūsų pačių atsakomybe, kad gaminy (s) : - (5) mašinos tipas(-ai) : - (6) Produkto kilmė - (7) atitinka Europos Tarybos Direktyvų reikalavimus dėl valstybių narių įstatymų, susijusių : - (8) su „**mašinomis**" **2006/42/EB** (17/05/06) - (9) su „**Elektromagnetinio suderinamumo**" **2014/30/EB** (26/02/14) - (10) su „**Žema įtampa**" **2014/35/EB** (26/02/14)), suderinimo - (11) *taikomi harmonizuoti standartai* : - (12) Išdavusio asmens pavardė ir pareigos - (13) Data - (14) **„tam tikrų pavojingų medžiagų naudojimo elektros ir elektroninėje įrangoje apribojimo“ 2011/65/EU** (08/06/11)

SLOVENŠČINA (SLOVENIAN)

(1) **IZJAVA ES O SKLADNOSTI** - (2) Mi, - (3) Tehnična kartoteka je na voljo - (4) na izključno našo odgovornost izjavljamo, da je izdelek oz. so izdelki : - (5) vrsta stroja (oziroma vrste) : - (6) Izvor izdelka - (7) v skladu z zahtevami direktiv Sveta Evrope o približevanju zakonodaje držav članic glede : - (8) **"strojev" 2006/42/ES** (17/05/06) - (9) **"Elektromagnetne združljivosti" 2014/30/ES** (26/02/14) - (10) **"Nizke napetosti" 2014/35/ES** (26/02/14) - (11) *veljavnih harmoniziranih standardov* : - (12) Ime in funkcija izdajatelja - (13) Datum - (14) **"omejevanju uporabe nekaterih nevarnih snovi v električni in elektronski opremi" 2011/65/EU** (08/06/11)

POLSKI (POLISH)

(1) **UE –DEKLARACJA ZGODNOŚCI** - (2) My, firma, - (3) Plik techniczny jest dostępny w - (4) oświadczamy na naszą wyłączną odpowiedzialność, że produkt (produkty) : - (5) urządzenie typu (typów) : - (6) Pochodzenie produktu - (7) jest (są) zgodne z wymogami Dyrektywy Rady, odpowiadającej ustawodawstwu krajów członkowskich i dotyczącej : - (8) **"maszyn i urządzeń" 2006/42/UE** (17/05/06) - (9) **Zgodności elektro-magnetycznej 2014/30/UE** (26/02/14) - (10) **"niskich napięć" 2014/35/UE** (26/02/14) - (11) *stosowanych norm, wzajemnie zgodnych* : - (12) Nazwisko i stanowisko wydającego deklarację : - (13) Data - (14) **"sprawie ograniczenia stosowania niektórych niebezpiecznych substancji w sprzęcie elektrycznym i elektronicznym" 2011/65/UE** (08/06/11)

SLOVENSKY (SLOVAK)

(1) **DEKLARÁCIA ER O SÚHLASE** - (2) My, - (3) Technický súbor k dispozícii z - (4) prehlasujeme, vyhlasujeme na našu výhradnú zodpovednosť, že výrobok (y) : - (5) strojový typ(y) : - (6) Pôvod produktu alebo výrobu - (7) zodpovedá požiadavkom Smerníc rady, týkajúcich sa aproximácie zákonov členských štátov, pre : - (8) **"strojné zariadenia" 2006/42/EC** (17/05/06) - (9) po **"Elektromagnetickú kompatibilitu" 2014/30/EU** (26/02/14) - (10) po **"Nízke napätie" 2014/35/EU** (26/02/14) - (11) *zodpovedajúce harmonizačné normy* : - (12) Meno a funkcia vystavovateľa dokladu - (13) Dátum - (14) **"obmedzení používania určitých nebezpečných látok v elektrických a elektronických zariadeniach" 2011/65/EU** (08/06/11)

LATVISKI (LATVIAN)

(1) **EK ATBILSTĪBAS DEKLARĀCIJA** - (2) Mēs, kompānija, - (3) Tehniskais fails pieejams ES - (4) deklarējam, ar pilnu atbildību paziņojam, ka produkts(-i) : - (5) ierīces tips (-i) : - (6) Izstrādājuma izcelsme - (7) atbilst Padomes Direktīvu prasībām par dalībvalstu likumu piemērošanu, kas attiecas uz : - (8) **"mehānismiem" 2006/42/EK** (17/05/06) - (9) **"elektromagnētisko savietojamību" 2014/30/EK** (26/02/14) - (10) **"zemspriegumu" 2014/35/EK** (26/02/14) - (11) *spēkā esošajam (-iem) saskaņotajam (-iem) standartam (-iem)* : - (12) Pieticēja vārds un amats - (13) Datums - (14) **"dažu bīstamu vielu izmantošanas ierobežošanu elektriskās un elektroniskās iekārtās" 2011/65/EU** (08/06/11)

中文 (CHINESE)

(1) **EC 一致性声明** - (2) 我们, - (3) 技术参数资料可以从EU总部获得。 - (4) 全权负责声明产品 : - (5) 机器类型 : - (6) 产品原产地 - (7) 符合会员国立法会议“决定”的相关要求 : - (8) **"机械" 2006/42/EC** (17/05/06) - (9) **"电磁相容性" 2014/30/EU** (26/02/14) - (10) **"低电压" 2014/35/EU** (26/02/14) - (11) 适用协调标准 : - (12) 发行者名称和地点 - (13) 日期 - (14) **2011/65/EU** (08/06/11)

РУССКИЙ (RUSSIAN)

(1) **ДЕКЛАРАЦИЯ СООТВЕТСТВИЯ** - (2) Мы, - (3) Технический файл можно - (4) с полной ответственностью заявляем, что продукт(-ы) : - (5) тип оборудования : - (6) Происхождение продукта - (7) соответствует требованиям директивы европейского совета относительно законодательств стран-участниц по : - (8) **"Машиному оборудованию" 2006/42/ЕС** (17/05/06) - (9) по **"Электромагнитной совместимости" 2014/30/EU** (26/02/14) - (10) по **"Низкому напряжению" 2014/35/EU** (26/02/14) - (11) *применяемые согласованные нормы* : - (12) Фамилия и должность составителя - (13) Дата - (14) **2011/65/EU** (08/06/11)

한국어 (KOREAN)

(1) *적합성 선언 -* (2) 저회: (3) EU 본사에서 기술 자료를 구할 수 있습니다. - (4) 인 책임 하에 선언합니다 다음 제품 (들) 이: - (5) 기계 유형 (들): - (6) 원산지 - (7) 다음과 관련된 회원 국가들의 법령의 일치에 관한 위원회 명령들의 요구조건에 적합함을 선언합니다: - (8) to *****Machinery 2006/42/EC*** (17/05/2006) - (11) 해당 조화된 표준 (들): - (12) 발급자의 명칭 및 위치: - (13) 날짜: - (14) *****2011/65/UE**** (08/06/11) - (15) *****2014/53/UE**** (16/04/14)

日本語 (JAPANESE)

(1) *適合宣言書 -* (2) 当社: (3) 技術ファイルは EU - (4) 全権声明, 本產品: - (5) 機種: - (6) 技術ファイルは EU - (7)의法律의近似化についての理事会指令の要件に準拠していることを宣言します。該當する欧州統一規格: (8) が, ***機械指令 2006/42/EC*** (17/05/2006) - (11) に関する加盟国: - (12) 発行人の氏名と役職: - (13) 日付: - (14) *****2011/65/UE**** (08/06/11) - (15) *****2014/53/UE**** (16/04/14)

Türkçe (TURKISH)

(1) *UYGUNLUK BEYANI -* (2) Biz: (3) **Teknik dosya AT genel** - (4) olarak, kendi münhasır sorumluluğumuz altında ürünün (ürünlerin): - (5) Makina türü (türleri): - (6) **Ürünün kökeni** - (7) aşağıdakiler ile ilgili Üye Ülkelerin kanun benzerliklerinde ilgili konsey yönetmelikleri gereksinimleri ile uygunluğunu beyan ederiz: - (8) *****Makina Aksami 2006/42/EC*** (17/05/2006) - (11) uygulanabilir uyumlaştırılmış standart(lar): - (12) Beyan eden kişinin ADI ve UNVANI: - (13) Tarih: - (14) *****2011/65/UE**** (08/06/11) - (15) *****2014/53/UE**** (16/04/14)

LIMBA (ROMANIAN)

(1) *DECLARAȚIE DE CONFORMITATE -* (2) Noi: (3) Fișierul tehnic disponibil de la - (4) declarăm pe propria răspundere că produsul: - (5) Mașini de Tip: - (6) Originea produsului - (7) sunt în conformitate cu cerințele Directivelor consiliului în ce privește aproximarea legislației din Statele Membre relativ la: - (8) *****Mașini Industriale 2006/42/EC*** (17/05/2006) - (11) standardele armonizate aplicabile: - (12) NUMELE și FUNCȚIA emitentului: - (13) Data: - (14) *****2011/65/UE**** (08/06/11) - (15) *****2014/53/UE**** (16/04/14)

HRVATSKI (CROATIAN)

(1) *IZJAVA O SUKLADNOSTI -* (2) Mi: (3) Tehnička arhiva dostupna je u - (4) izjavljujemo pod vlastitom odgovornošću da je(su) proizvod (i): - (5) Tip(ovi) stroja: - (6) Podrijetlo proizvoda - (7) sukladan(ni) zahtjevima Direktiva Vijeća EU za usklađenje zakona zemalja članica koji se odnose na: - (8) to *****Direktivu o strojevima 2006/42/EC*** (17/05/2006) - (11) primjenjive harmonizirane standarde: - (12) NAZIV i SJEDIŠTE izdavača: - (13) Datum: - (14) *****2011/65/UE**** (08/06/11) - (15) *****2014/53/UE**** (16/04/14)

български (BULGARIAN)

(1) *ДЕКЛАРАЦИЯ ЗА СЪОТВЕТСТВИЕ -* (2) Ние: (3) Техническата документация - (4) декларираме на своя лична отговорност, че този продукт (ите): - (5) Тип(ове) машини: - (6) Произход на продукта - (7) е в съответствие с изискванията на Директивите на Съвета във връзка с приближаване на законите на страните-членки относно: - (8) *****Машини 2006/42/EC*** (17/05/2006) - (11) приложим хармонизиран стандарт(и): - (12) ИМЕ и ДЛЪЖНОСТ на издаващия: - (13) Дата: - (14) *****2011/65/UE**** (08/06/11) - (15) *****2014/53/UE**** (16/04/14)



DECLARATION OF CONFORMITY



Doc No. 6159964070
Issue No. 03

We :

Technical file available from EU headquarter.

Ets Georges Renault
38 rue Bobby Sands – BP 10273
44818 Saint Herblain – France

P.Roussy, R&D Manager
Ets Georges Renault
38 rue Bobby Sands – BP 10273
44818 Saint Herblain – France

declare under our sole responsibility that the product(s):

PNEUMATIC SCREWDRIVERS

Machine type(s) :

P/N

SD055-LR1470-S4Q	1463004
SD075-LR1100-S4Q	1462994
SD100-LR820-S4Q	1462984
SD140-LR510-S4Q	1462974
SD160-LR320-S4Q	1462964

Origin of the product : Hungary

is in conformity with the following UK Regulations :

to **“Supply of Machinery (Safety) Regulations 2008”**

Designated standard(s) applied

EN ISO 11148-6:2012

NAME and POSITION of issuer :

Pascal ROUSSY
(R&D Manager)

Place & date : Saint-Herblain, 07/10/2022

UK Authorized Representative :

Air Compressors & Tools Ltd
Unit 5 Westway 21,
Chesford Grange, Woolston,
Warrington, WA1 4SZ
UK

Contact :

M.Taylor