

CONNECT Industrial Smart Hub

Termékre vonatkozó utasítások

ModellCONNECT-X
CONNECT-W**Alkatrészszá
m**6159327220
6159327230

Innen tölthető le a dokumentum legújabb verziója
http://www.desouttertools.com/info/6159924300_HU

⚠ FIGYELEM**Olvassa el az összes biztonsági figyelmeztetést.**

A biztonsági figyelmeztetések és utasítások figyelmen kívül hagyása elektromos áramütést, tűzveszélyt és/vagy súlyos személyi sérülést okozhat.

Olvassa el és a jövőben is tartsa be az összes figyelmeztetést és utasítást

Tartalomjegyzék

Termékismertető.....	4
Általános információk	4
Jótállás	4
Weboldal	4
Információ a pótalkatrészekről	4
Méretek	4
CAD-fájlok	5
Áttekintés.....	6
Általános leírás.....	6
Termékleírás	7
Műszaki adatok	8
Tartozékok	10
Hálózati és wifi-beállítások.....	10
Telepítés	14
Üzembe helyezési követelmények	14
Hálózati feszültség ellenőrzés.....	14
Előírt felszerelési távolságok.....	14
Minimális kompatibilis verziók	14
Üzembehelyezési utasítások.....	14
A hub felszerelése.....	14
Hálózatok beállítása	22
Fieldbus-modul telepítése	27
Szerszám párosítása eDOCK segítségével.....	27
Szerszám párosítása RFID segítségével.....	29
Kezdő konfiguráció	30
Név, nyomaték és sebesség mértékegysége, billentyűhangok, alvó mód.....	30
A dátum, az idő és a szinkronizálás beállítása	31
Nyelv megváltoztatása	31
Kijelző átirányítása számítógépre vagy okostelefonra	32
Használat.....	34
A konfigurációra vonatkozó utasítások.....	34
Mehűzőegység létrehozása	34
Szerszám társítása egy meghűzőegységhez	34
Egyszerű Pset beállítása.....	35
Eredmények küldése a CVINET WEB adatbázisba.....	41
Egyszerű szerelési folyamat beállítása	42
A Fieldbus beállítása.....	46
Használati útmutató.....	46
Műveletek végrehajtása a folyamatban lévő szerelési folyamattal kapcsolatban	46
Másik Pset vagy szerelési folyamat kiválasztása.....	46
Görbék megjelenítése és leolvasása	47
Parancsikonok és tippek	50
Eredmények figyelése a CVIMONITOR programmal.....	52
Eredmények megjelenítése és leolvasása	55

Hálózati illesztő gyors választása (CONNECT)	57
Szerviz	59
Tudnivalók a funkciókról	59
A funkciók állapotának olvasása	59
Funkció hozzáadása	59
Adatok mentése és biztonsági mentése	60
Eredmények mentése pendrive-ra	60
Eredmények törlése a rendszerből	60
Eredmények törlése a RIM-modulról	60
Pillanatkép készítése egy meglévő CONNECT rendszerről	60
A CONNECT adatainak mentése valós időben	61
Adatok átvitele a RIM-modulról a CONNECT rendszerre	61
A naplók automatikus mentése	61
Tudnivalók az egységértékekről (UV-k)	61
Az UV-k újraosztása a RIM-modulra	61
Egységérték (UV)-számlálók kezelése	64
A gyári értékek visszaállítása	67
Karbantartási útmutató	67
Tisztítás	67
Karbantartási program	67
Tartozékok	67
Karbantartás előtt olvassa el	67
Ismételt üzembe helyezést megelőző ellenőrzés	68
A szerszám karbantartása	68
Információ lekérése a szerszámokról	68
A szerszám kalibrációs állapotának figyelése	69
A szerszám számlálóinak figyelése	70
A szerszám hőmérsékletének figyelése	70
Karbantartási útmutató	71
Karbantartás előtt olvassa el	71
A CONNECT frissítése	71
A rendszer meglévő firmverének ellenőrzése	71
A firmververzió ellenőrzése a CVIMONITOR programmal	71
A firmver frissítése	71
Hibaelhárítás	72
Megszűnt a kapcsolat a szerszámmal	72
A meghúzóegység aktiválása	72
Meglévő RIM-modul használata egy másik CONNECT rendszerben	73
Felhasználói naplók megtekintése a CVIMONITOR segítségével	74
A rendszer felügyelete a felhasználói adatok felhasználásával	74
A Desoutter ügyfélszolgálatának küldendő információk	75
Felhasználói üzenetek listája	76
A rendszerhez kapcsolódó felhasználói üzenetek listája	76
A szerszámokhoz kapcsolódó felhasználói üzenetek listája	86

Termékismertető

Általános információk

FIGYELEM Anyagi sérülés vagy súlyos sérülés kockázata

A szerszám használata előtt bizonyosodjon meg, hogy elolvasta, megértette és betartja az összes biztonsági utasítást. Az utasítások figyelmen kívül hagyása elektromos áramütést, tűzveszélyt, anyagi károkat és/vagy súlyos személyi sérülést okozhat.

- ▶ Olvassa el az összes, a rendszer különböző részeihez tartozó biztonsági információt.
- ▶ Olvassa el az összes termék útmutatót a rendszer különböző részeinek beszereléséhez, működtetéséhez és karbantartásához.
- ▶ Olvassa el az összes, a rendszerre és részeire vonatkozó helyi biztonsági előírásokat.
- ▶ Őrizze meg az összes biztonsági információt és utasítást jövőbeni hivatkozásként.

Jótállás

- A termékgarancia a termék első használatbavétele után 12 hónappal, de legkésőbb a szállítás után 13 hónappal lejár.
- A garancia nem vonatkozik az alkatrészek normál kopására és elhasználódására.
 - Normál kopás és elhasználódás az, amely a szerszám adott időszakban (időben, üzemidőben vagy egyéb módon kifejezve) jellemző szokásos karbantartása során egyébként alkatrészcserét vagy más beállítást/javítást igényel.
- A termékgarancia a szerszám és részegységeinek megfelelő használata, karbantartása és javítása mellett érvényes.
- A garancia nem vonatkozik a nem megfelelő, illetve a Desoutteren vagy tanúsított szervizpartnerein kívüli felek által a jótállási idő alatt végzett karbantartás miatti alkatrészkárokra.
- A szerszámalkatrészek károsodásának vagy tönkremenetelének elkerülése érdekében az ajánlott karbantartási ütem szerint szervizelje a szerszámgépet, és kövesse a megfelelő útmutatást.
- Garanciális javításokat kizárólag a Desoutter műhelyei vagy tanúsított szervizpartnereink végeznek.

A Desoutter Tool Care szerződése keretében kiterjesztett garanciát és csúcsmínőségű megelőző karbantartást kínál. További információért forduljon a helyi szerviz képviselőjéhez.

Villanymotorok esetén:

- A garancia csak akkor érvényes, ha a villanymotort nem nyitották fel.

Weboldal

A termékekre, a tartozékokra és a cserealkatrészekre, valamint a kiadványainkra vonatkozó információk a(z) Desoutter weboldalán találhatók.

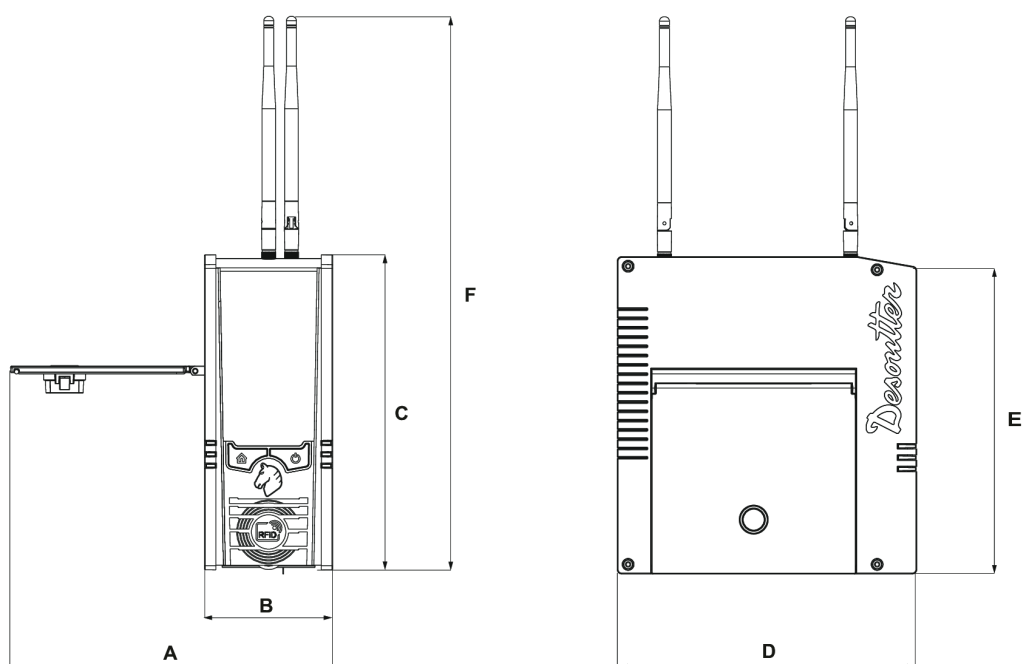
Látogasson el a következő címre: www.desouttertools.com.

Információ a pótalkatrészekről

A perspektivikus bontott részabrázolásokat és a pótalkatrészek listáját ezen a linken találja www.desouttertools.com.

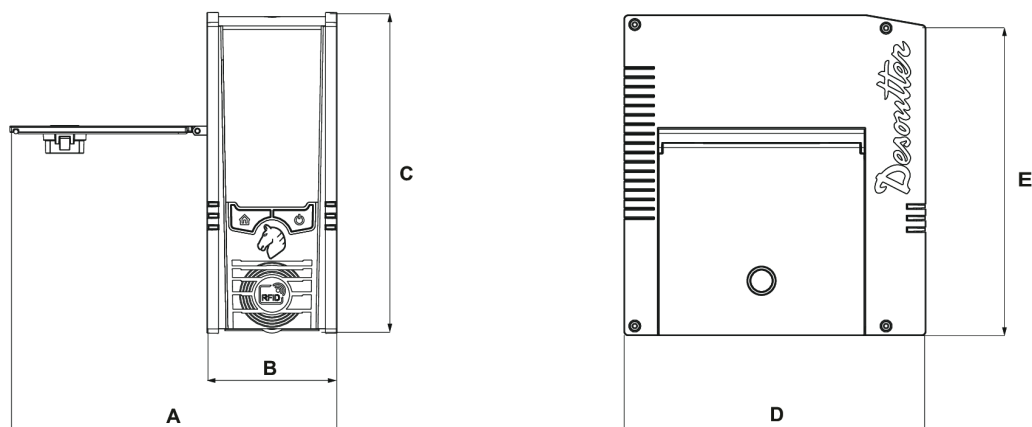
Méretek

CONNECT-W



	mm	hüvelyk
A	227	8,94
B	90	3,54
C	222	8,74
D	210	8,28
E	215	8,46
F	390	15,35

CONNECT-X



	mm	hüvelyk
A	227	8,94
B	90	3,54
C	222	8,74
D	210	8,28
E	215	8,46

CAD-fájlok

A termék méreteire vonatkozó információkért lásd a Méretrajz archívumot:

Áttekintés

Általános leírás

A CONNECT a Desoutter prémium platformja meghúzási megoldásokhoz.




- A CONNECT-W beépített wifi-hozzáférési ponttal rendelkezik. A beépített hozzáférési ponttal 10 vezeték nélküli szerszámot tud kezelni, ha külső hozzáférési pontot használunk 20 szerszám kezelésére van lehetőség.
- A CONNECT-X külső hozzáférési ponttal kommunikál, és 20 vezeték nélküli szerszám kezelését teszi lehetővé.

Meghúzási egységek

A meghúzási egységek kezelik a szerszámokat.

Egy szerszám egy meghúzási egységhez kapcsolódik.

A meghúzási egységeknek 3 különböző típusa van:

Ikron	Típus	Leírás	Kapcsolódó szerszámok
	Premium	A meghúzási egység teljes nyomon követhetőséggel kezeli a vezeték nélküli szerszámot.	EABS EABC EPBC BLRTC
	Essential	A meghúzási egység OK/NOK követhetőséggel kezeli a vezeték nélküli szerszámot.	EABS EABC EPBC BLRTC
	E-LIT Wi-Fi	A meghúzási egység OK/NOK követhetőséggel kezeli a vezeték nélküli szerszámot.	ELC-A-W ELC-P-W

A meghúzási egységek aktiválásához, egy eWallet-ben biztosított és konfigurációs lépés során meghatározott egységértékek (UV-k) szükségesek.

Meghúzási egységek, funkciók és egységértékek (UV-k)

Meghúzási egység típusa és funkciói	Premium	Essential	E-lit Wi-Fi
UV-k száma	10	6	4
Szerelési folyamatok száma	10	6	4 db 1 köteggel
Élő eredmény a CONNECT, a CVIMONITOR és a Sight rendszerekben	OK/NOK Megfigyelések Értékek Görbék	OK/NOK Megfigyelések Értékek Görbék	OK/NOK Megfigyelések
Nyomon követhetőség	OK/NOK Megfigyelések Értékek Görbék	OK/NOK Megfigyelések	OK/NOK Megfigyelések

Funkciók és egységértékek (UV-k)	Premium	Essential	Elit Wi-Fi
Meghúzási egység értéke	86 UVs;	41 UVs;	15 UVs;
50 Pset-ig	11 UVs;	-	-
250 Pset-ig	17 UVs;	-	-
Max. 50 szerelési folyamat	15 UVs;	-	-
Max. 250 szerelési folyamat	20 UVs;	-	-
Desoutter-protokoll	5 UVs;	-	-
Customized protocol (Testre szabott protokoll)	5 UVs;	5 UVs;	-
Virtual Cable (1 munkaterület)	15 UVs;	15 UVs;	-
Virtual Cable (több munkaterület)	25 UVs;	25 UVs;	-
CVILOGIX	9 UVs;	9 UVs;	9 UVs;

Termékleírás

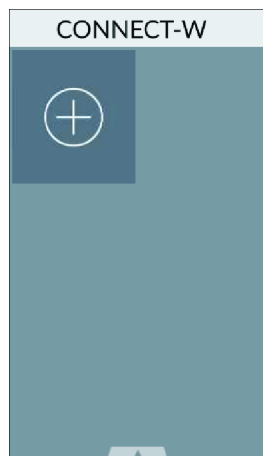
Előlap



1	Kezdőoldal gomb
2	LED-ek Vörös Kék Zöld
3	Energiagazdálkodási gomb
4	Érintőképernyő
5	RFID (rádiófrekvenciás azonosító) antenna

Kezdőképernyő

Az első bekapcsolás után a következő képernyő jelenik meg.



Felül látható a CONNECT rendszer neve.

Kattintson lent a nyílra.

Fő gombok és ikonok



Koppintson erre az ikonra a meghúzási eredmények és görbék eléréséhez.



Koppintson erre az ikonra a következők konfigurálásához:

- Rendszer
- Meghúzási egységek
- Szerszámok
- Pset-értékek
- Szerelési folyamatok
- Funkciók kezelése



Erre az ikonra koppintva a következő műveleteket érheti el:

- a rendszer firmverének frissítése;
- CVI LOGIX program használata;
- konfigurációk és eredmények biztonsági mentése;
- I/O-események kezelése;
- a rendszermemória kezelése;
- eredmények, naplók és felhasználói adatok kezelése;
- információ lekérése a szerszámról;
- szerszám párosítása eDOCK vagy RFID segítségével;
- a felhasználói információs naplók megjelenítése;
- a RIM-modul kezelése;
- a rendszer firmververziójának megjelenítése.



Az előlapon, koppintsa meg ezt a gombot a kezdőképernyő megjelenésére.



Koppintson erre az ikonra az érvényesítéshez.



Koppintson erre az ikonra a kilépéshez.

Műszaki adatok

Tápforrás

100–240 V~

50–60 Hz

Egyfázisú

A CONNECT rendszer 24 V-os egyenárammal is működtethető, külső áramforrásról.

Áramfogyasztás

Mindkét modell, a CONNECT-W és a CONNECT-X esetében:

100–240 V / I max.	2,5 A
24 V / I max.	4 A
Maximális fogyasztás	100 W

Készenléti fogyasztás

15 W

Súly

Modell	kg	lb
CONNECT-X	2,1	4,63
CONNECT-W	2,1	4,63

Tárolási és használati körülmények

Tárolási hőmérséklet	-20 – +70 °C (-4 – +158 °F)
Üzemi hőmérséklet	0 – 45 °C (32 – +113 °F)
Tárolási páratartalom	0–95% relatív páratartalom (nem lecsapódó)
Üzemi páratartalom	0-90 % relatív páratartalom (nem lecsapódó)
Tengerszint feletti magasság max.	2000 m (6562 láb)
Használható légszennyezettség alapján 2. fokozatba sorolt környezetben	
Csak beltéri használatra	

Vezeték nélküli kommunikáció specifikációi

Kétsávós – 5,x és 2,4 GHz, MIMO, IEEE802.11ac beltéri adóvevő.

Rádiókonfiguráció	3x3 MIMO, kétsávós
Középső frekvenciatartomány	<ul style="list-style-type: none"> • 5,180 GHz ~ 5,825 GHz • 2,412 GHz ~ 2,484 GHz Ez a szabályozási tartománytól függően változik.
Csatorna sáv szélesség*	20, 40 és 80 MHz-es csatornák
Rádiómoduláció/adatátviteli sebességek (dinamikus kapcsolat adaptáció)	<ul style="list-style-type: none"> • 802.11ac: MCS0-9 (5,x GHz) • 802.11a: 6, 9, 12, 18, 24, 36, 48 és 54 Mbps (5,x GHz) • 802.11n: MCS0-23 (5,x és 2,4 GHz) • 802.11b/g: 1, 2, 5,5, 6, 9, 11, 12, 18, 24, 36, 48 és 54 Mbps (2,4 GHz)
802.11ac Wave 1 Capabilities	<ul style="list-style-type: none"> • 802.11 dinamikus frekvenciaválasztás (DFS), hozzáférési pontonként és kliensenként • Csomagaggregáció: A-MPDU (Tx/Rx), A-MSDU (Tx/Rx), Maximális arány kombináció (MRC), Ciklikus eltolási diverzitás (CSD), Keret aggregáció, blokk Ack, 802.11e kompatibilis bursting, Térbeli multiplexelés, ciklikus késleltetésű diverzitás (CDD), Alacsony sűrűségű paritásellenőrzés (LDPC), Tér időblokk-kód (STBC) • Fizikai adatátviteli sebesség akár 1,3 Gbit/s (80 MHz-es csatorna)
802.11n 2.0 verzió képességek	<ul style="list-style-type: none"> • 802.11 dinamikus frekvenciaválasztás (DFS), hozzáférési pontonként és kliensenként • Csomagaggregáció: A-MPDU (Tx/Rx), A-MSDU (Tx/Rx), Maximális arány kombináció (MRC), Ciklikus eltolási diverzitás (CSD), Keret aggregáció, blokk Ack, 802.11e kompatibilis bursting, Térbeli multiplexelés, ciklikus késleltetésű diverzitás (CDD), Alacsony sűrűségű paritásellenőrzés (LDPC), Tér időblokk-kód (STBC) • Fizikai adatátviteli sebesség akár 450 Mbps (40 MHz-es csatorna)

Tartozékok

Mellékelt tartozékok

A RIM a Removable Integrated Memory (cserélhető integrált memória) rövidítése. A RIM-et az előlapba kell behelyezni.

Ez tartalmazza a konfigurációt (a szerszámok paramétereit, a meghúzási folyamatokat), a meghúzási eredményeket és görbéket, valamint a meghúzási egységek funkcióihoz rendelt UV-eket.

A modul bármikor eltávolítható és behelyezhető egy másik CONNECT egységbe.

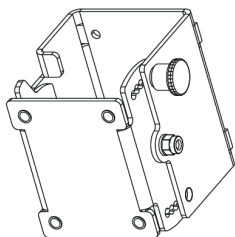
Fali rögzítőkészlet	6153995675
---------------------	------------

Szükséges tartozékok

Terület	Hossz m	Hossz láb	Cikkszám
Európa	2,5	8,20	6159177390
USA	2,5	8,20	6159177410
Egyesült Királyság	2,5	8,20	6159177400
Kína	2,5	8,20	6159177420

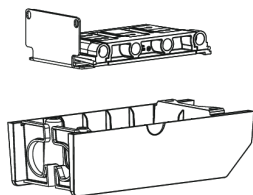
Választható tartozékok

A következő tartozék segítségével az egység minden irányban 7,5°-kal dönthető (min. -15°/max. +15°).



Speciális fali tartó	6153995650
----------------------	------------

A következő tartozék arra szolgál, hogy megvédje a CONNECT egységet a portól és a fröccsenő víztől.



IP54-készlet	6153993360
--------------	------------

A következő kábellel külső 24 V DC kimenetről biztosíthat tápellátást a CONNECT rendszernek.

Hossz m	Hossz láb	Cikkszám
5	16,40	6159177430

Hálózati és wifi-beállítások

Alapértelmezett rendszer Ethernet-konfigurációja

Elem	A Desoutter alapértelmezett paramétere
IP-cím (Ethernet 1)	192.168.5.212
Alhálózati maszk	255.255.255.0
Átjáró	127.0.0.1

Alapértelmezett Ethernet-konfiguráció – Külső hozzáférési pont

Elem	A Desoutter alapértelmezett paramétere	Más lehetséges értékek
IP-cím	192.168.5.201	Lásd a helyi beállításokat.
Alhálózati maszk	255.255.255.0	Lásd a helyi beállításokat.

Wifi-beállítások

Tétel	Desoutter alapértelmezett paraméter	Egyéb lehetséges értékek
Hálózat neve (SSID)	Desoutter_1	255 karakterből álló karakterlánc
Biztonság típusa	WPA/WPA2 PSK	Open
Titkosítás típusa	AES/CCMP	nincs WEP64 WEP168 TKIP
Biztonsági kulcs	mydesoutter_1	255 karakterből álló karakterlánc
Szabályozási terület	Worldwide	ETSI (Európa) FCC (Amerika) TELEC (Japán)
Rádiósáv	2,4 GHz – Channel 1-11	5 GHz – U-NII-1 5 GHz – U-NII-2 5 GHz – U-NII-2 ext 5 GHz – U-NII-3
Adatátviteli sebesség	54 Mbit	1 Mbit 2 Mbit 5,5 Mbit 6 Mbit 9 Mbit 11 Mbit 12 Mbit 18 Mbit 24 Mbit 36 Mbit 48 Mbit 13 Mbit (MCS1) 19,5 Mbit (MCS2) 26 Mbit (MCS3) 39 Mbit (MCS4) 52 Mbit (MCS5) 58,5 Mbit (MCS6) 65 Mbit (MCS7) 6,5 Mbit (MCS0)
Link adaptáció	Igaz	–
RSSI (Received Strength Signal Indication, fogadott erősségű jel jelzése) a szerszámon	–	> -65 dBm minimumként

Szabályozási terület

A WLAN szabályozási tartomány olyan körülhatárolt területként határozható meg, amelyet adott törvények vagy irányelvek szabályoznak.

Számos ország az FCC, az ETSI, a TELEC által meghatározott vagy globális szabványokat követ.

Engedélyezett 2,4 GHz-es csatornák listája szabályozási tartományonként

Csatorna	FCC Amerika	ETSI Európa	TELEC Japán	Worldwide
1	x	x	x	x
2	x	x	x	x
3	x	x	x	x

Csatorna	FCC Amerika	ETSI Európa	TELEC Japán	Worldwide
4	x	x	x	x
5	x	x	x	x
6	x	x	x	x
7	x	x	x	x
8	x	x	x	x
9	x	x	x	x
10	x	x	x	x
11	x	x	x	x
12	—	x	x	—
13	—	x	x	—

Engedélyezett 5 GHz-es csatornák listája szabályozási tartományonként

Csatorna	Rádiósáv	FCC Észak-Amerika	ETSI Európa	TELEC Japán	Worldwide
36	U-NII-1	x	x	x	x
40		x	x	x	x
44		x	x	x	x
48		x	x	x	x
52	U-NII-2	x	x	x	x
56		x	x	x	x
60		x	x	x	x
64		x	x	x	x
100	U-NII-2 Ext	x	x	x	x
104		x	x	x	x
108		x	x	x	x
112		x	x	x	x
116	U-NII-3	x	x	x	x
120		—	x	x	—
124		—	x	x	—
128		—	x	x	—
132		x	x	x	x
136		x	x	x	x
140		x	x	x	x
149		x	x	—	—
153		x	x	—	—
157		x	x	—	—
161		x	x	—	—
165		x	x	—	—

Kitett hálózati interfészek és szolgáltatások a gyári alapértelmezett állapotú hálózati interfészen

Interfész	Típus	Megnevezés
Ethernet kapcsoló	Ethernet	Konfigurálásra és más berendezésekkel való kommunikációra szolgál
Wi-Fi hozzáférési pont (csak CONNECT W esetén)	Wi-Fi	A meghúzószerszámokkal való kommunikációra szolgál

Kitett szolgáltatások

A szolgáltatás neve	Típus	Portok	Megnevezés
CVI protokoll	TCP/IP TLS-sel	443	A berendezés konfigurálására és ellenőrzésére szolgál
Felhasználói webes felület	HTTPS	80 és 443	A berendezés konfigurálására és ellenőrzésére szolgál

Telepítés

Üzembe helyezési követelmények

Hálózati feszültség ellenőrzés

Mielőtt csatlakoztatná a CONNECT készüléket a hálózati tápellátáshoz, ellenőrizze hogy a hálózati feszültség megfelelő legyen.

Hálózati feszültség (V)	100-120 / 200-240 V~
-------------------------	----------------------

A ~ szimbólum a váltakozó áramot jelöli.

Előírt felszerelési távolságok

A CONNECT vagy a külső wifi-hozzáférési pont és a legtávolabbi szerszám között lehetőleg legfeljebb 30 méter legyen a távolság és ne legyenek közöttük akadályok, például fémtárgyak.

Minimális kompatibilis verziók

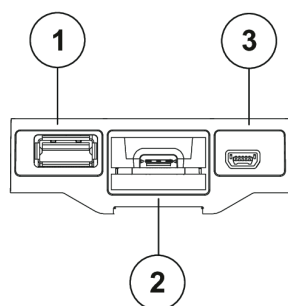
Szoftver	Verzió
CVI CONFIG	V 2.3.7.x
CVIMONITOR	V 1.8.0.x

Szerszámok	Verzió
EABC	C5.6.x
EPBC	C5.6.x
BLRTC	C5.6.x
EABS	C5.9.x
ELC-W	4.0.1.x

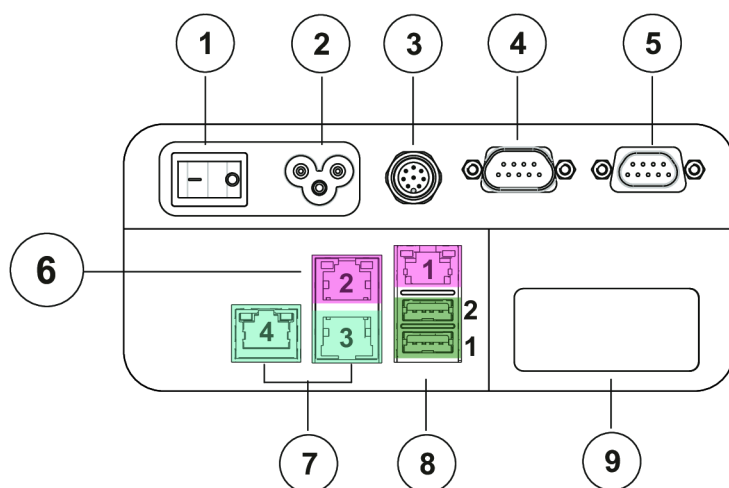
Üzembehelyezési utasítások

A hub felszerelése

Alsó panel



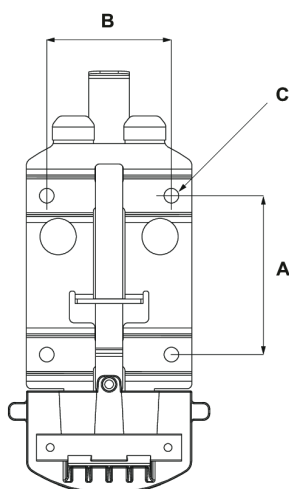
1	USB port
2	RIM-kártyahely
3	Mini USB

Belső panel

1	Főkapcsoló
2	Tápkábel csatlakozója
3	24 V DC csatlakozó
4	RS232-port
5	eBUS-port
6	1-es és 2-es Ethernet-portok
7	3-as és 4-es Ethernet-portok
	A 4-es port PoE Ethernet-port.
	A „PoE” a „Power over Ethernet” (Ethernet hálózaton táplálás) rövidítése.
8	2 USB-port
9	Fieldbus-modul helye

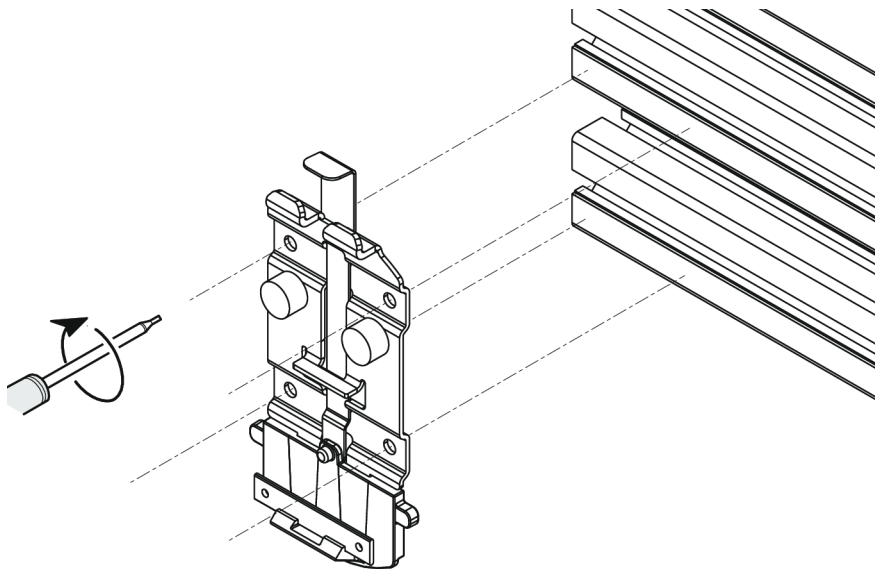
A fali tartó felszerelése

A fali tartó megfelelő felszereléséhez használja a következő fúrési sablont.

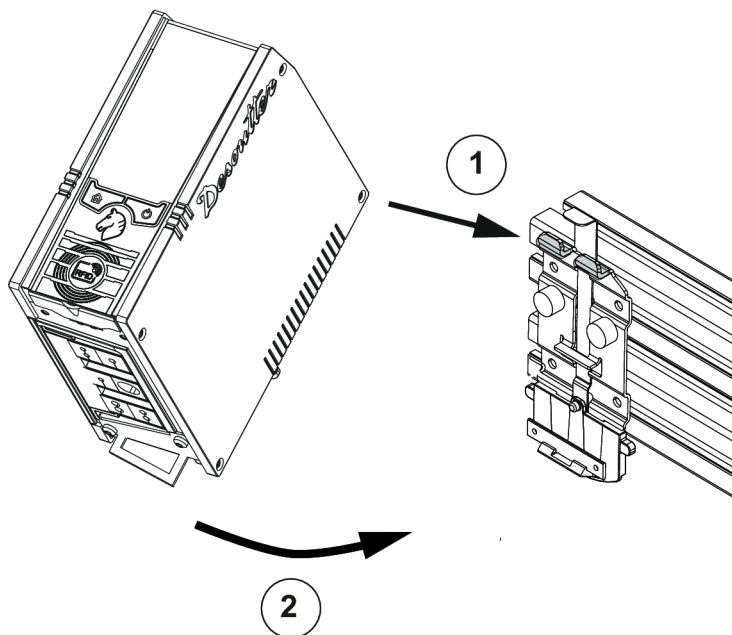


	mm	hüvelyk
A	70	2,76
B	55	1,16
C	6,5	0,26

Rögzítse a fali tartót a sínre vagy falra.



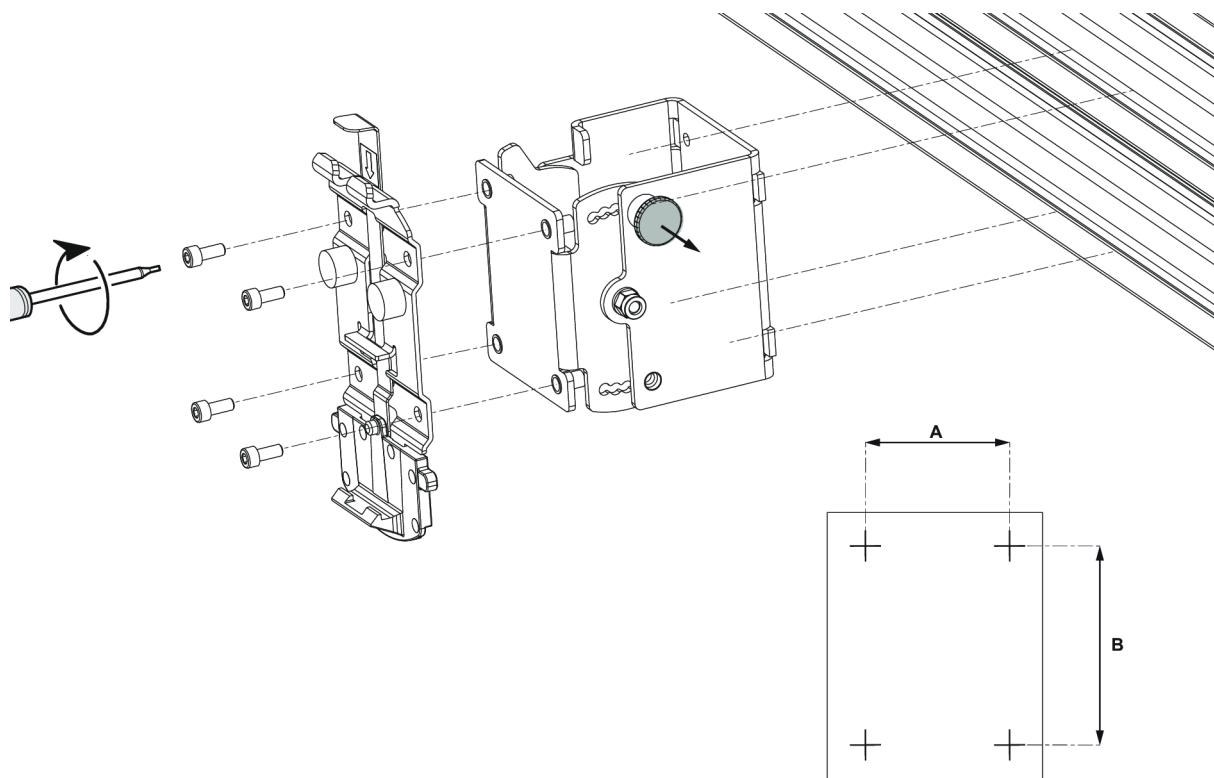
Helyezze a CONNECT egységet a tartóra a következő módon:



1. Helyezze a CONNECT egységet a fali tartóhoz úgy, hogy a hátsó nyílásai beleillesszkenjenek a tartó emelőfüléibe.
2. Ejtse rá a CONNECT egységet a fülekre. Egy jellegzetes kattanással a helyére rögzül.

A speciális fali tartó felszerelése

Szerelje a tartozékot egy DIN-sínre vagy falra.

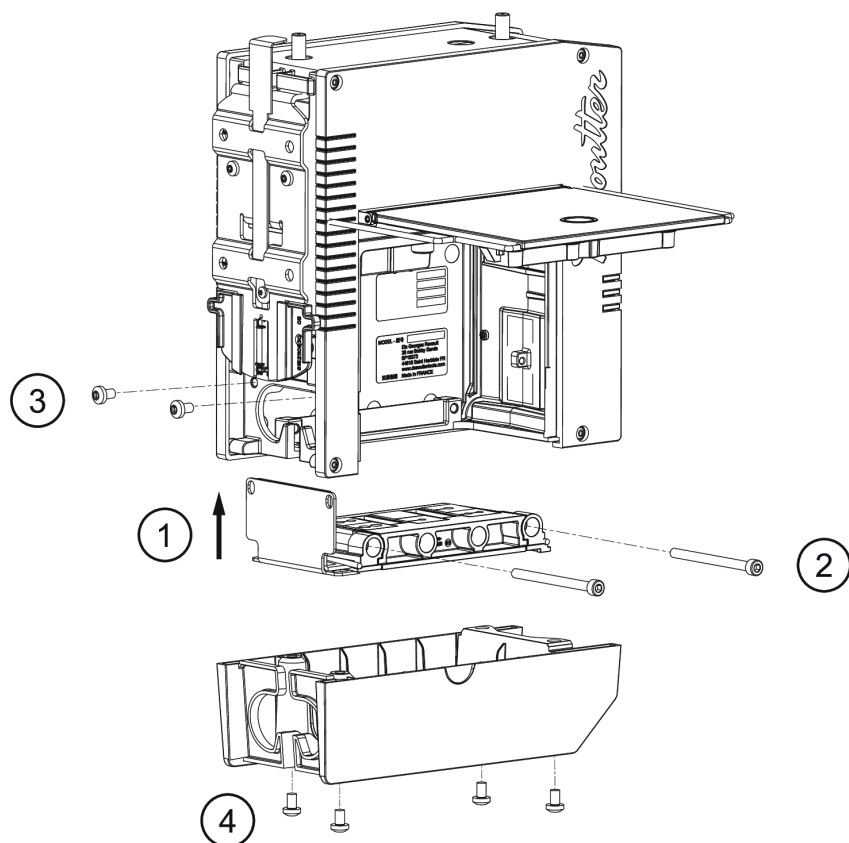


	mm	hüvelyk
A	55	2,17
B	70	2,76

i Húzza ki a fogantyút a tartozék megdöntéséhez ($-15^{\circ}/+15^{\circ}$), hogy könnyebben meg tudja húzni a csavarokat.

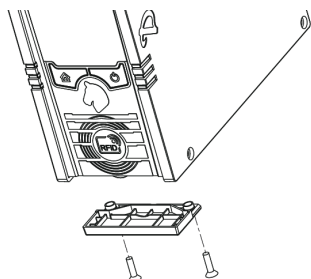
Helyezze rá a CONNECT egységet a fali tartóra a korábban bemutatott módon.

Az IP54-készlet felszerelése

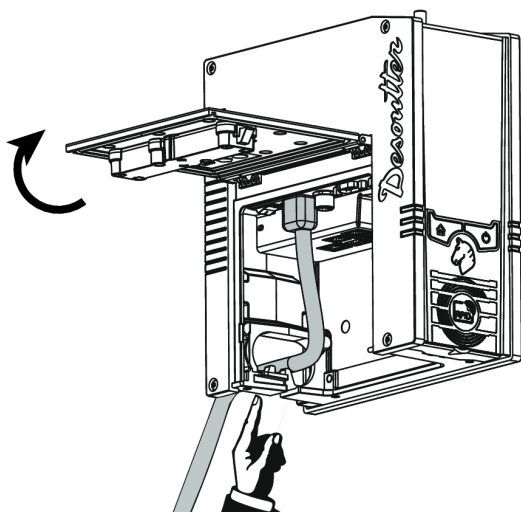


i A RIM-modul védőtakaróját az IP54-készlet fölé kell felszerelni.

A RIM-modul védőtakarójának felszerelése



A kábelek elvezetése

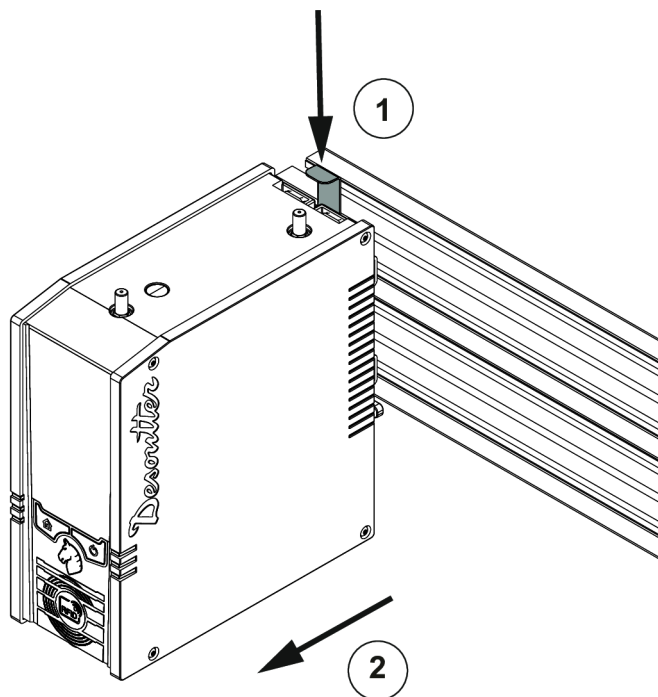


1. Nyissa ki az oldalsó ajtót az ajtón található gomb megnyomásával.
2. Nyomja az ajtót a CONNECT egységhez. A mágnesnek köszönhetően a helyén fog maradni.
3. Dugja be a kábeleket, és vezesse őket át az átvezetőgyűrűn.

A CONNECT egység levétele a fali tartóról

1. Kapcsolja KI állásba a főkapcsolót a belső panelen.
2. Húzza ki a kábeleket.

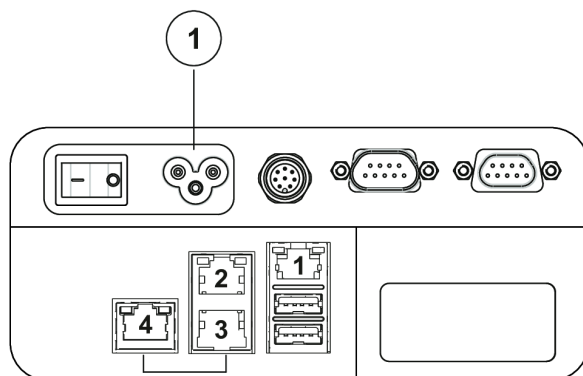
A CONNECT tartóról való eltávolításához kövesse az alábbi útmutatást.



1. Nyomja le a zárófület a CONNECT kioldásához.
2. Emelje meg a CONNECT egységet, majd vegye le.

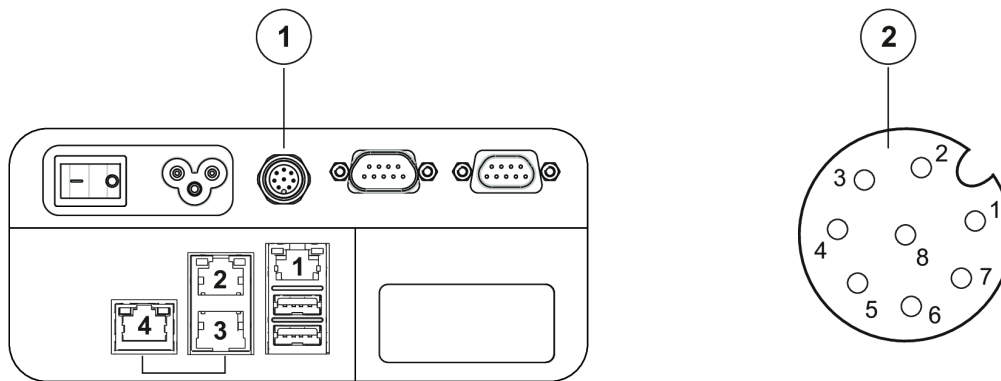
Csatlakoztatás AC tápellátáshoz

i A Szükséges tartozékok fejezetben feltüntetett tápkábelek közül csak egyet használjon.



Csatlakoztassa a tápkábelt az (1)-es csatlakozóhoz és az elektromos hálózathoz.

Csatlakoztatás 24 V DC tápellátáshoz



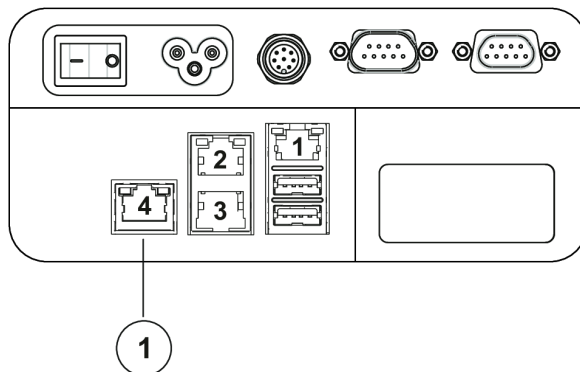
Csatlakoztassa a kábel csatlakozóját az (1)-essel jelölt bemenethez.

A kábel 24 V DC bemenethez való csatlakoztatásához lásd a túelrendezést (2) az ábrán.

Az egyes tűk maximális áramerőssége 1,5 A.

1	+ 24 V DC
2	+ 24 V DC
3	0 V
4	0 V
5	RS422 RX +
6	RS422 RX -
7	RS422 TX +
8	RS422 TX -

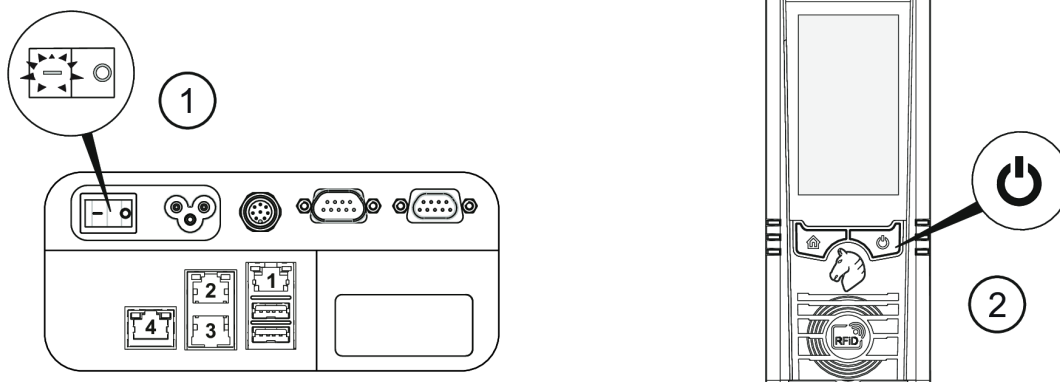
Csatlakoztatás a PoE-csatlakozóhoz (külső tápellátás)



Csatlakoztassa az Ethernet-kábelt a CONNECT PoE Ethernet-portjához (1), a másik végét pedig egy készülék Ethernet-portjához.

A CONNECT PoE-portjának típusa: 802.3at.

A CONNECT készülék bekapcsolása

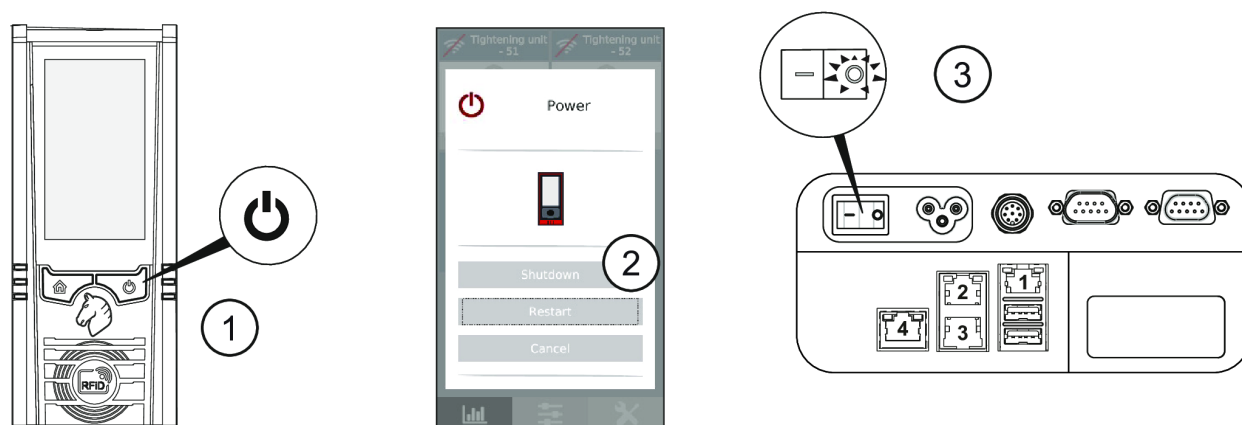


1. Nyissa ki az oldalsó ajtót.
Állítsa a főkapcsolót **I** állásba. Ezzel bekapcsolja a rendszert.
2. Tartsa nyomva a tápkapcsoló gombot az elülső panelen. Ekkor a LED-ek elkezdenek villogni, és megjelenik a Desouterter logó.
Megjelenik a kezdőképernyő, a zöld LED-ek pedig folyamatosan világítanak.

(Alapértelmezés szerint) 2 perc elteltével a képernyő kikapcsol. Érintse meg a képernyőt a felébresztéséhez.

- ❗ A CONNECT-W bekapcsolásakor a kék LED-ek villognak. Ezután folyamatos fénnel jelzik, hogy a beépített wifi-hozzáférési pont megfelelően működik.

A CONNECT készülék kikapcsolása



1. Tartsa nyomva a tápkapcsoló gombot az elülső panelen.
2. Koppintson a **Shutdown** (Leállítás) gombra a CONNECT készülék kikapcsolásához.
3. Nyissa ki az oldalsó ajtót.
Állítsa a főkapcsolót **O** állásba. Ezzel kikapcsolja a rendszert.

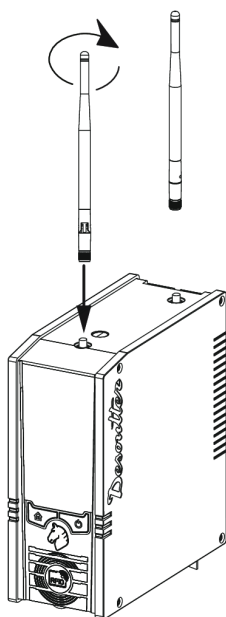
A CONNECT csatlakozása számítógéphez

Csatlakoztasson egy Ethernet-kábelt a számítógéphez és a bármelyik szabad Ethernet-porthoz a belső panelen.

A számítógépen nyissa meg a **Hálózati és megosztási központot**, és módosítsa a számítógép IP-címét egy kompatibilis **statikus IP-címre**. Ha szükséges, változtassa meg az alhálózati maszkot is.

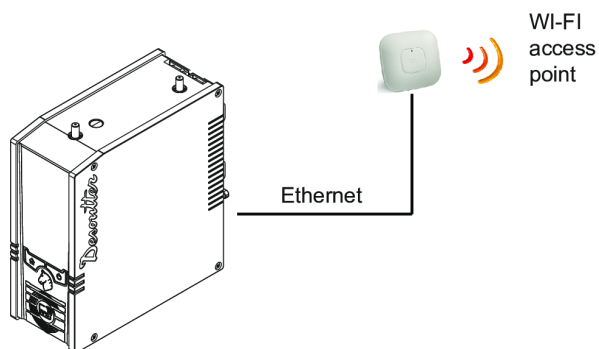
A wifi-antennák felszerelése a CONNECT-W rendszeren

- ❗ A CONNECT-W mozgatása előtt mindig távolítsa el az antennákat.



Távolítsa el a kupakokat, és szerelje fel az antennákat.

CONNECT-X csatlakoztatása wifi-hozzáférési ponthoz



Csatlakoztasson egy Ethernet-kábelt bármelyik szabad Ethernet-porthoz a belső panelen, majd csatlakoztassa a wifi-hozzáférési ponthoz.

Hálózatok beállítása

Áttekintés a hálózatokról

A Desoutter Ethernet 1 jellemzően a gyártósorokhoz kijelölt vezetékes hálózat.

A Desoutter Ethernet 2 jellemzően az irodákhoz kijelölt vezetékes hálózat (vállalati hálózat).

	Alapértelmezett IP-cím	Alapértelmezett alhálózati maszk
Ethernet 1-höz csatlakoztatott rendszer	192.168.5.212	255.255.255.0
Ethernet 2-höz csatlakoztatott rendszer	192.168.6.212	255.255.255.0

Hálózati konfiguráció kiválasztása



Ügyeljen arra, hogy minden IP-cím egyedi és érvényes legyen.

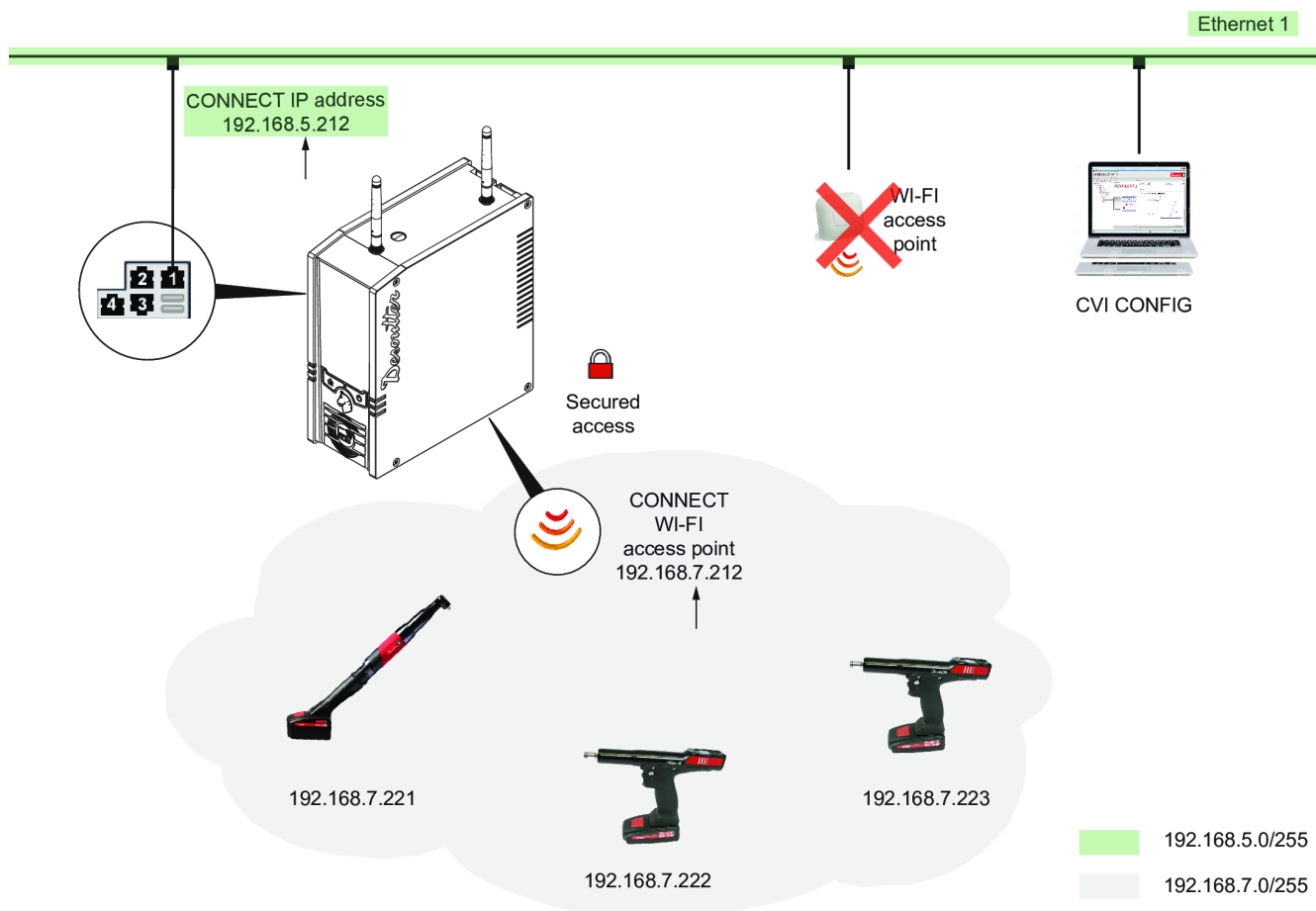
1. A hálózati konfiguráció a CONNECT készülék típusától függ.
CONNECT-X: a szerszámok a gyártósor wifi-hozzáférési pontjával kommunikálnak.
CONNECT-W: a szerszámok a beépített wifi-hozzáférési ponttal kommunikálnak.
2. A hálózati konfiguráció attól függ, hogyan szeretné csatlakoztatni a CONNECT készüléket.

A CONNECT a következőkhöz csatlakoztatható:

- 1 hálózathoz, pl. Ethernet 1 vagy 2
- 2 hálózathoz, pl. Ethernet 1 és 2

i Engedélyezhető egy „híd” a dedikált wifi-hozzáférési pont és az Ethernet 1-es vagy 2-es hálózat között.

CONNECT-W és 1 vezetékes hálózat



Használja a CONNECT bármelyik szabad Ethernet-portját az Ethernet 1 hálózathoz való csatlakoztatáshoz.
Lépjen a CONNECT egységhez.



Lépjen a kezdőképernyőre, és koppintson erre az ikonra.

Koppintson a **System** (Rendszer) > **Peripherals / Networks** (Perifériaeszközök / Hálózatok) pontra.

Nevezze el a hálózatot.

Adjon meg egy érvényes IP-címet a CONNECT készüléknek.



Koppintson erre az ikonra.

Adjon egy SSID-azonosítót a CONNECT készüléknek.

Adjon meg egy érvényes IP-címet a CONNECT készülék wifi-hozzáférési pontjának.



Koppintson erre az ikonra.

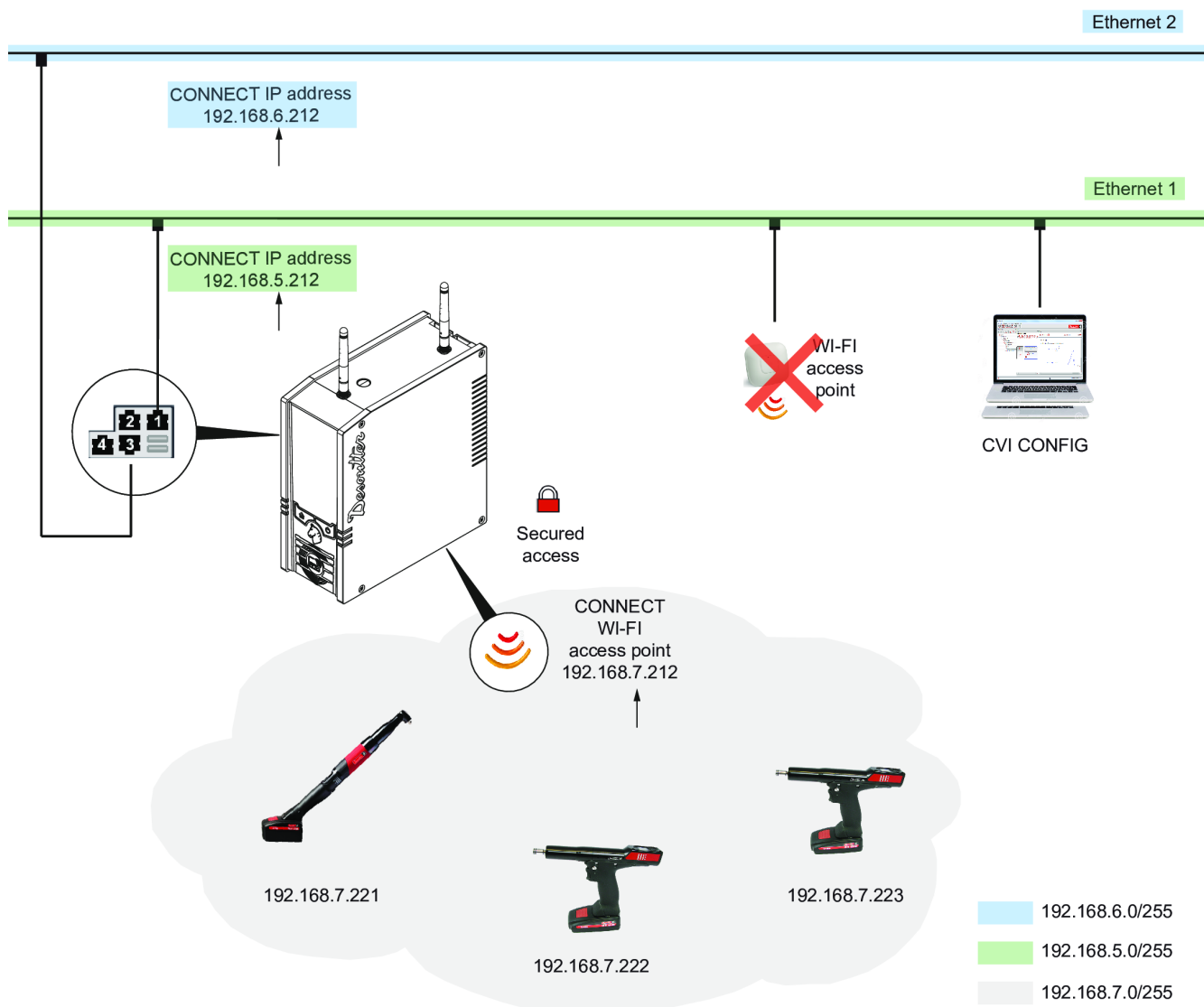
Adja meg a vezeték nélküli hálózat paramétereit.



Koppintson erre az ikonra az érvényesítéshez.

- i** A konfiguráció módosítása során a kék LED-ek villognak. Ezután folyamatos fénnel jelzik, hogy a beépített wifi-hozzáférési pont megfelelően működik.

CONNECT-W és 2 vezetékes hálózat



Használja a 1-es **VAGY** a 2-es Ethernet-portot a CONNECT készülék csatlakoztatásához az Ethernet 1-es hálózathoz.

Használja a 3-as **VAGY** a 4-es Ethernet-portot a CONNECT készülék csatlakoztatásához az Ethernet 2-es hálózathoz.

Lépjen a CONNECT egységhez.



Lépjen a kezdőképernyőre, és koppintson erre az ikonra.

Koppintson a **System** (Rendszer) > **Peripherals / Networks** (Perifériaeszközök / Hálózatok) pontra.



Koppintson erre az ikonra.

Nevezzen el minden hálózatot.

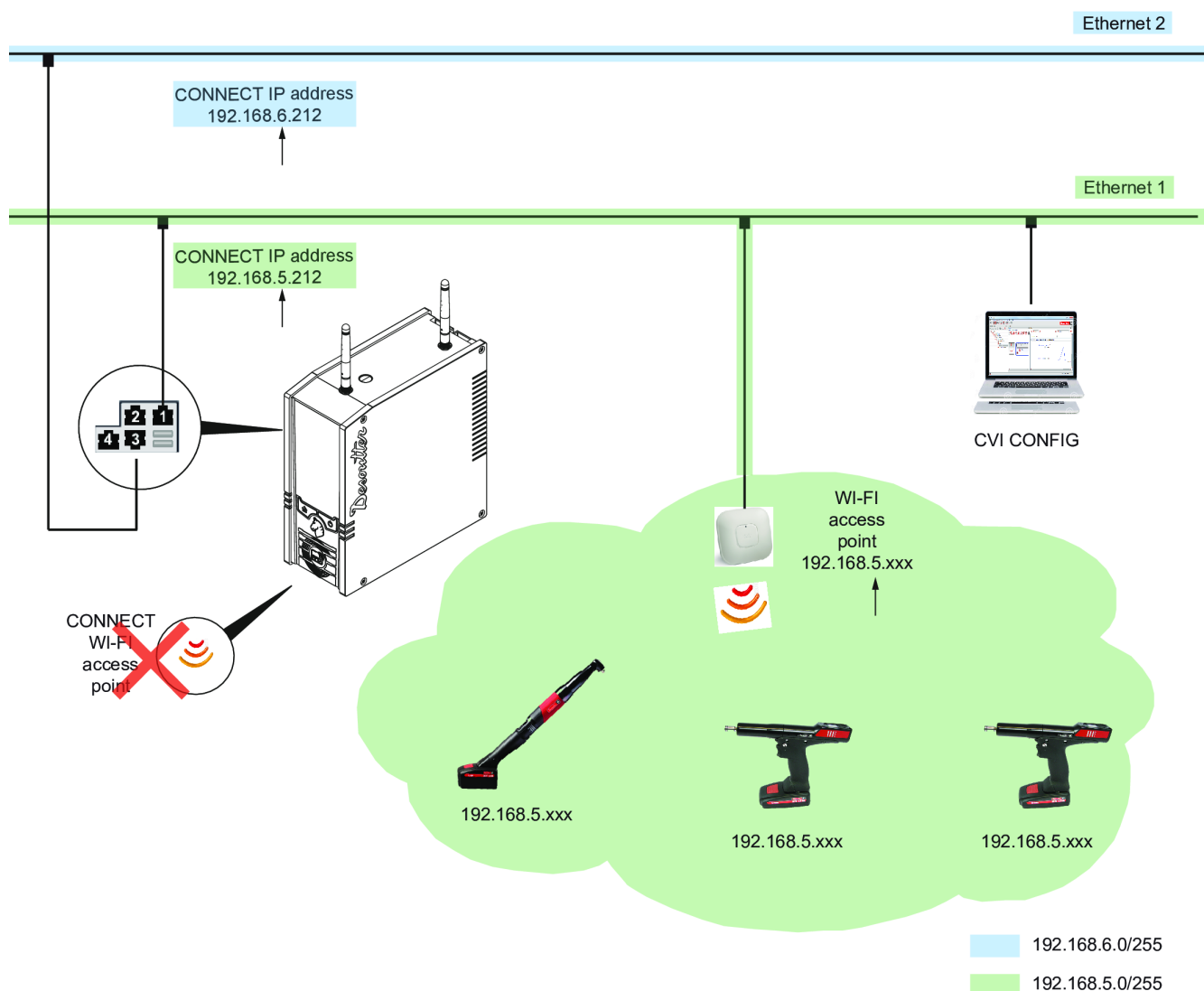
Adjon meg egy érvényes IP-címet mindegyik hálózatnak és CONNECT készüléknek.



Koppintson erre az ikonra az érvényesítéshez.

- i A konfiguráció módosítása során a kék LED-ek villognak. Ezután folyamatos fénnel jelzik, hogy a beépített wifi-hozzáférési pont megfelelően működik.

CONNECT-X vagy CONNECT-W egység wifi-hozzáférési pont aktiválása nélkül



Használja a 1-es **VAGY** a 2-es Ethernet-portot a CONNECT készülék csatlakoztatásához az Ethernet 1-es hálózathoz.

Használja a 3-as **VAGY** a 4-es Ethernet-portot a CONNECT készülék csatlakoztatásához az Ethernet 2-es hálózathoz.

Lépjen a CONNECT egységhez.



Lépjen a kezdőképernyőre, és koppintson erre az ikonra.

Koppintson a **System** (Rendszer) > **Peripherals / Networks** (Perifériaeszközök / Hálózatok) pontra.



Koppintson erre az ikonra.

Nevezzen el minden hálózatot.

Adjon meg egy érvényes IP-címet mindegyik hálózatnak és CONNECT készüléknek.



A CONNECT-W készülék esetében koppintson erre az ikonra a wifi-hozzáférési ponthoz tartozó képernyők megjelenítéséhez.

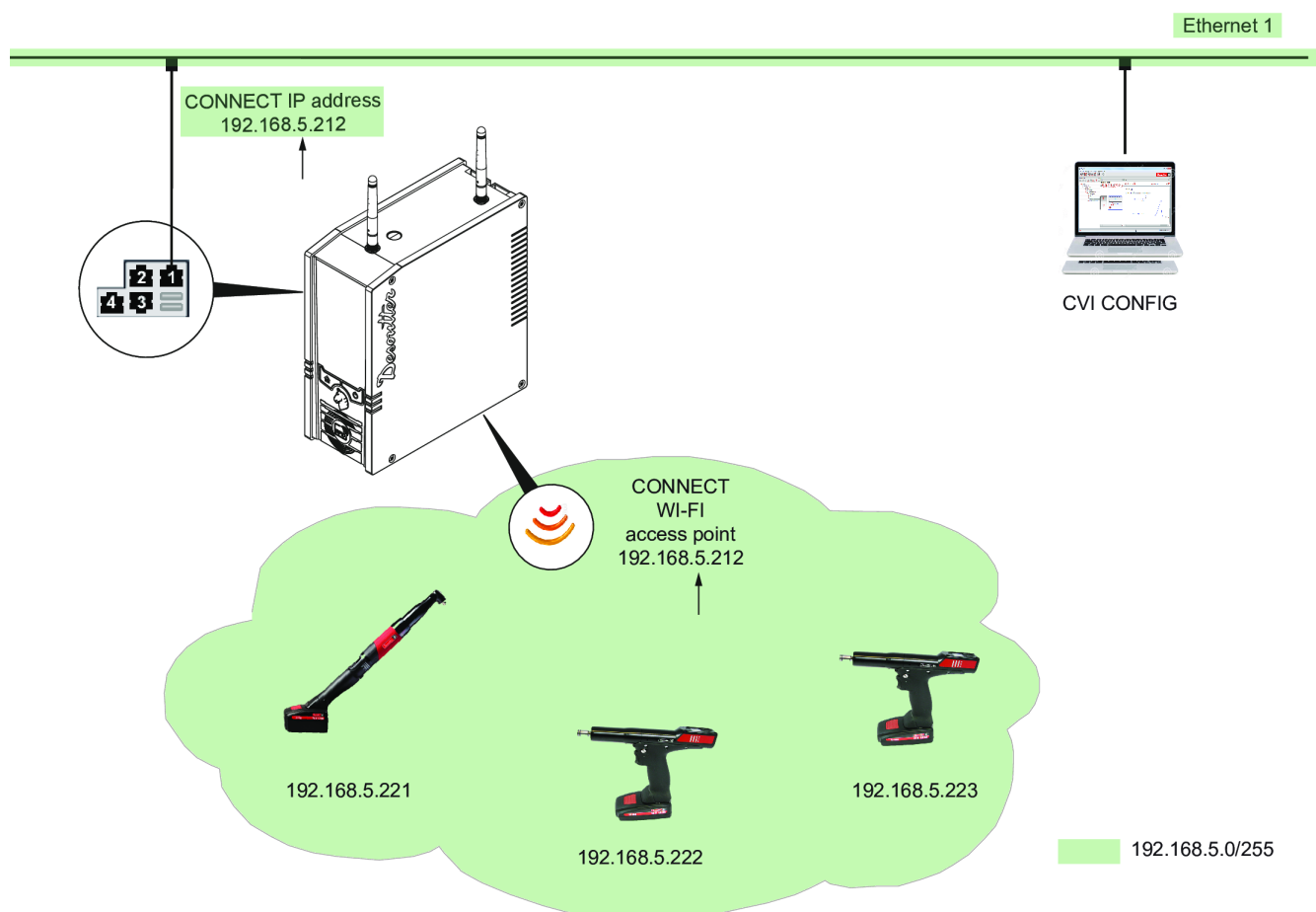
Törölje a jelölést a **WI-FI access point activated** (Wifi-hozzáférési pont aktiválva) négyzetből.



Koppintson erre az ikonra az érvényesítéshez.

i A kék LED-ek nem világítanak.

CONNECT-W / Beépített vezeték nélküli hálózat az Ethernet 1/2-porthoz csatlakoztatva



Használja a CONNECT bármelyik szabad Ethernet-portját az Ethernet 1 hálózathoz való csatlakoztatáshoz.
Lépjen a CONNECT egységhez.



Lépjen a kezdőképernyőre, és koppintson erre az ikonra.

Koppintson a **System** (Rendszer) > **Peripherals / Networks** (Perifériaeszközök / Hálózatok) pontra.

Nevezze el a hálózatot.

Adjon meg egy érvényes IP-címet mindegyik CONNECT készüléknek.



Koppintson erre az ikonra.

A **Linked to** (Kapcsolódás ehhez) mezőnél válassza az Ethernet 1-es hálózatot. Az 1. és 2. oldalon adja meg a beépített hozzáférési pont paramétereit.



Koppintson erre az ikonra az érvényesítéshez.

- i** A konfiguráció módosítása során a kék LED-ek villognak. Ezután folyamatos fénnel jelzik, hogy a beépített wifi-hozzáférési pont megfelelően működik.

IP-cím pingelése

Ez a funkció a hálózati kapcsolat ellenőrzésére szolgál a hálózathoz csatlakoztatott bármelyik készülékkel.



Lépjen a kezdőképernyőre, és koppintson erre az ikonra.

Koppintson a **System** (Rendszer) > **Ping** pontra.

Az IP-cím megadásához koppintson a mezőre.



Koppintson erre az ikonra az indításhoz.

IP-cím pingelése a CVIMONITOR segítségével

Ez a funkció a hálózati kapcsolat ellenőrzésére szolgál a hálózathoz csatlakoztatott bármelyik készülékkel.

Indítsa el a CVI MONITOR szoftvert az indításávról a számítógép asztalán.

Gépelje be a megfelelő rendszer IP-címét, majd kattintson a „Select” (Kiválasztás) gombra.



Kattintson erre az ikonra a képernyő megjelenítéséhez.

Válassza a **Ping** (Pingelés) lehetőséget.

Írja be az IP-címet.

Egy zöld pipa jelzi, hogy a pingelés sikeres volt.

Fieldbus-modul telepítése

- i** Vegye figyelembe, hogy a hibás manipuláció kapcsolati problémákat vagy az elektromos csatlakozások károsodását okozhatja.

Erősen javasoljuk, hogy a modulok telepítésével a Desoutter technikusat bízza meg. Támogatásért forduljon a Desoutter képviselőjéhez.

1. Kapcsolja ki a rendszert.
2. Keresse meg a Fieldbus-csatlakozót a rendszer alsó panelén. A csatlakozót egy szürke borítás védi.
3. Távolítsa el a borítást.
4. Óvatosan illessze a helyére a Fieldbus-modult.
5. Húzza meg a 2 csavart egy T9-es Torx csavarhúzóval.
6. Kapcsolja be a rendszert.

- i** Ha a Fieldbus-modul nincs a helyén, a burkolatának a helyén kell maradnia.

Lásd a felhasználói kézikönyvet (6159931440 sz. nyomtatott anyag) a dobozban vagy a következő címen: <https://www.desouttertools.com/resource-centre>.

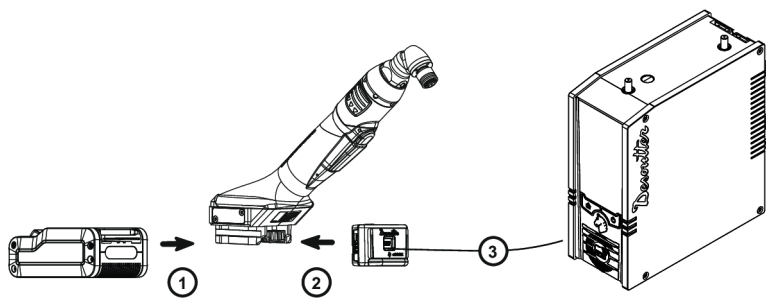
Szerszám párosítása eDOCK segítségével

Csatlakoztasson egy akkumulátort a szerszámhoz.

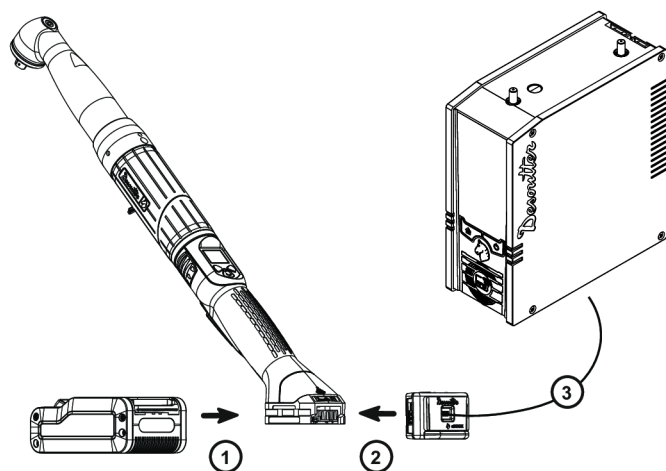
Csatlakoztassa az eDOCK-egységet a szerszámhoz és a CONNECT USB-portjához.

- i** Kövesse az előírt csatlakoztatási sorrendet.

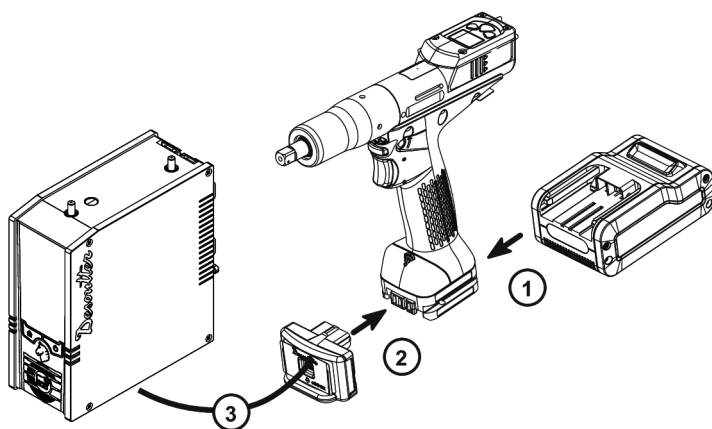
EABS



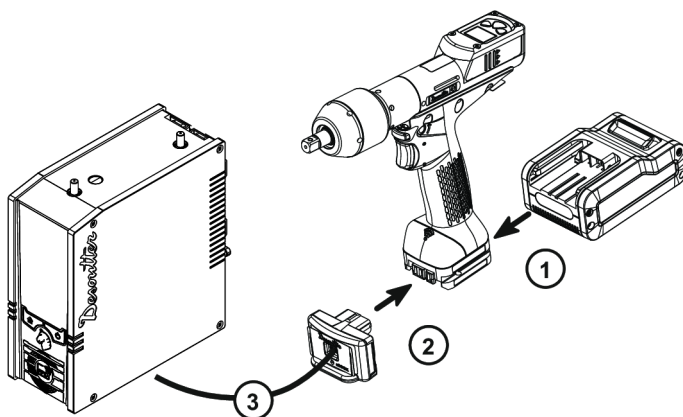
EABC



EPBC

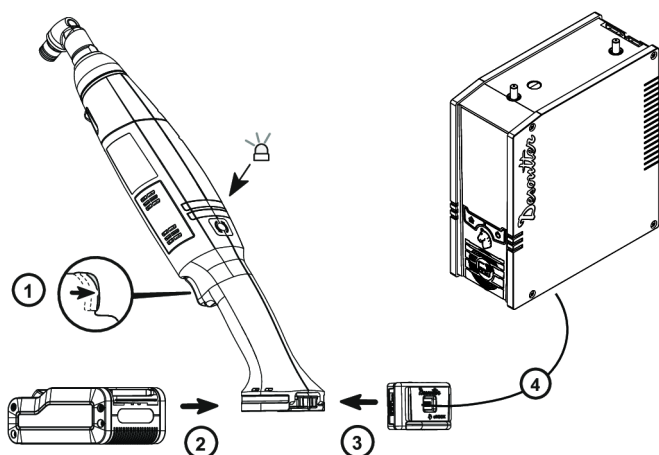


BLRTC



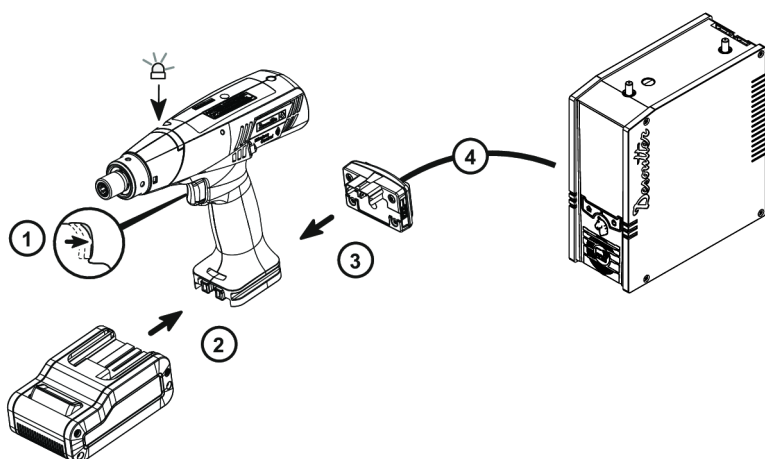
ELC-A-W

- i** Az indítógombot nyomva tartva helyezze be az akkumulátort. A visszajelző LED villogni fog.



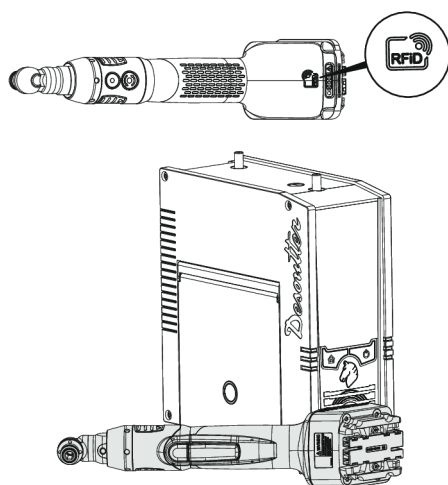
ELC-P-W

- i** Az indítógombot nyomva tartva helyezze be az akkumulátort. A visszajelző LED villogni fog.

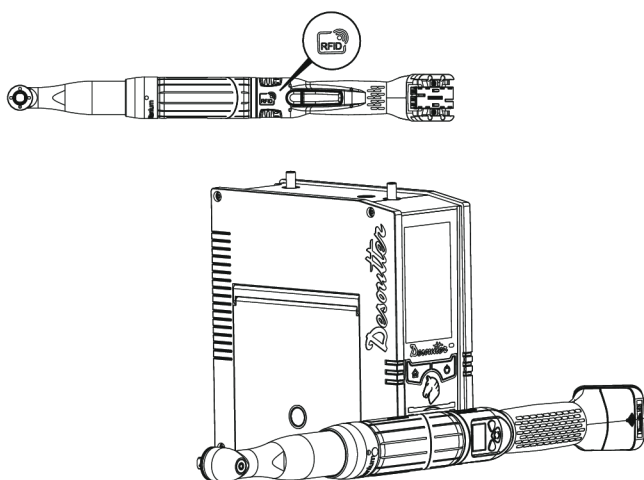


Szerszám párosítása RFID segítségével

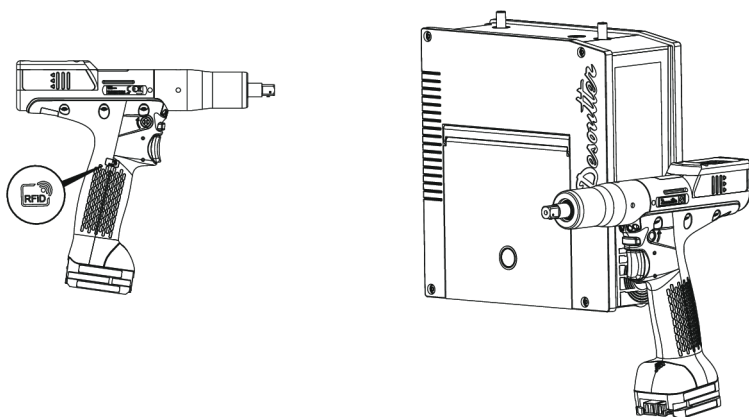
EABS



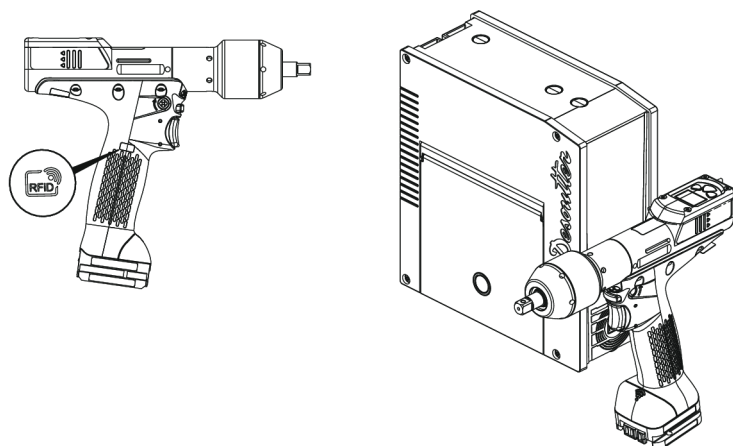
EABC



EPBC



BLRTC



Kezdő konfiguráció

Név, nyomaték és sebesség mértékegysége, billentyűhangok, alvó mód



Lépjen a kezdőképnyőre, és koppintson erre az ikonra.

Koppintson a **System** (Rendszer) > **User interface** > (Felhasználói felület) **Display** (Kijelző) elemre.

Adja meg a kívánt nevet a CONNECT rendszernek.

Válassza ki a torque unit (nyomaték) mértékegységét: Nm, ft lb, in lb, kg m, kg cm, oz in.

Válassza ki a speed (sebesség) mértékegységét: rpm (percenkénti fordulatszám) vagy a maximális szerszámsebesség %-a.

A sípoló hangok engedélyezéséhez/letiltásához jelölje be a „Keypad beep enabled” (Billentyűhangok bekapcsolása) négyzetet, vagy törölje a jelölését.

Backlight auto off

(Háttérvilágítás automatikus kikapcsolása; alvó üzemmód). A képernyő automatikusan leáll egy bizonyos idő után. A képernyő bekapcsol, amint hozzáér, vagy amikor megjelenik egy meghúzási eredmény.

Back light timeout (Háttérvilágítás időkorlátja)

Az automatikus kikapcsolás időkorlátja 1 és 60 perc között módosítható.



Koppintson erre az ikonra az érvényesítéshez.

A dátum, az idő és a szinkronizálás beállítása

Ez a funkció a rendszerdátum és -idő szinkronizálására szolgál, hogy a meghúzási eredmények tárolása a megfelelő dátummal és időponttal történjen.



Lépjen a kezdőképernyőre, és koppintson erre az ikonra.

Koppintson a **System** (Rendszer) > **User interface** > (Felhasználói felület) **Date and time** (Dátum és idő) elemre.

Koppintson az aktuális dátumot és időt tartalmazó mezőre, és szükség esetén frissítse az értékeket.

Válassza ki a dátum és idő formátumát.

- DD/MM/YY hh:mm:ss (NN/HH/ÉÉ óó:pp:mp)
- YY/MM/DD hh:mm:ss (ÉÉ/HH/NN óó:pp:mp)
- MM/DD/YY hh:mm:ss (HH/NN/ÉÉ óó:pp:mp)

A „Sync source” (Szinkronizálási forrás) legördülő listából válassza ki, honnan szeretné szinkronizálni a CONNECT dátumát és időpontját.

Például: Ha a „Sync source” (Szinkronizálási forrás) a „CVI CONFIG” értékre van állítva, a CONNECT rendszer dátuma és ideje az adatátvitel során frissítve lesz.

- None (Nincs)
- CVI CONFIG
- CVINet
- Fieldbus
- Ethernet protocol (Ethernet-protokoll)
- Server NTP (Kiszolgálói NTP) --> Adja meg a szerver címét és az időzónát.
- Toolsnet



Koppintson erre az ikonra az érvényesítéshez.

Nyelv megváltoztatása



Lépjen a kezdőképernyőre, és koppintson erre az ikonra.

Koppintson a **System** (Rendszer) > **User interface** > (Felhasználói felület) **Language** (Nyelv) elemre.

A következő nyelvek érhetők el:

angol	orosz
francia	portugál
spanyol	holland
német	portugál (brazíliai)
svéd	koreai
olasz	fárszi

japán
kínai
lengyel

cseh
török

Válassza ki a kívánt nyelvet.



Koppintson erre az ikonra az érvényesítéshez.

Kijelző átirányítása számítógépre vagy okostelefonra

PC/Windows

Használja az ingyenes **TightVNC viewer** távvezérlési szoftvercsomagot a meghúzási termék kijelzőjének megtekintéséhez és a helyi egérrel és billentyűzettel való vezérléséhez.

Lépjen a <http://www.tightvnc.com> weboldalra, és kövesse az útmutatást.

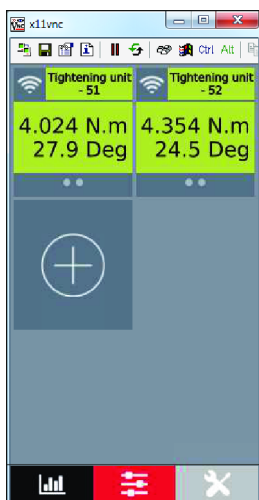
A szoftver letöltése után lépjen a „Start / Minden program / TightVNC” mappához.

Kattintson a „TightVNC Viewer” lehetőségre.

Adja meg a meghúzási termék IP-címét, és kattintson a „Connect” (Csatlakozás) gombra.

Ezután a számítógépről vezérelheti a kijelzőt.

Például:



Apple

Telepítse az ingyenes **Mocha VNC Lite** alkalmazást a készülékén.

Állítson be egy wifi-hozzáférési pontot, amelyik a meghúzási termékhez csatlakozik.

Állítsa be az SSID-t / jelszót.

Állítsa be a hozzáférési pont IP-címét, és csatlakoztassa a meghúzási termékhez.

Ellenőrizze a meghúzási termék IP-címét.

Konfigurálja a wifi-hálózatot az Apple készüléken.



Csatlakozzon a meghúzási termék hozzáférési pontjának SSID-jéhez.

Ezután lépjen tovább a részletekhez.

DHCP helyett válassza a „Static” (Statikus) beállítást.

Adjon meg egy IP-címet a készülékéhez és egy alhálózati maszkot a meghúzási termék korábbi beállításának megfelelően (például: 192.168.5.100).

Ezzel létrejön a kommunikáció a készülék és a meghúzási termék között.

Az App Store-ból töltsse le az ingyenes „Mocha VNC Lite” alkalmazást.

Az alkalmazásban hozzon létre egy új konfigurációt, és adja meg a meghúzási termék IP-címét a „VNC server address” (VNC-szerver címe) mezőben.

Kattintson a „Connect” (Csatlakozás) gombra.

Ezután a számítógépről vezérelheti a kijelzőt.

Android

Telepítse az ingyenes **bVNC** alkalmazást a készülékén.

A folyamat ugyanaz, mint az Apple készülék esetében.

Használat

A konfigurációra vonatkozó utasítások

Meghúzóegység létrehozása

- ❗ Szerszámonként egy meghúzási egységet hozzon létre.
- ❗ Kezds előtt ellenőrizze, hogy a RIM-modul **elég UV-t** tartalmaz-e a tervezett konfigurációhoz. Ha nem, lásd: *Az UV-k újraosztása a RIM-modulra [oldal 61]*.

Indítsa el a CVI CONFIG programot.

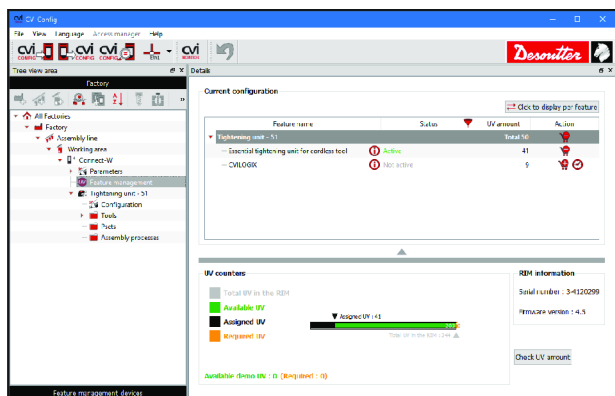
- ❗ Csatlakoztassa a CONNECT rendszert a számítógéphez, lásd: *A CONNECT csatlakozása számítógéphez [oldal 21]*.

Hozzon létre egy munkaterületet, majd jobb gombbal kattintson rá a CONNECT rendszerbe való felvételhez. Írja be az IP-címét, majd kattintson az Update (Frissítés) pontra. Zöld pipa jelzi, ha létrejött a kommunikációs kapcsolat.

Kattintson a CONNECT pontra, majd kattintson a jobb gombbal egy meghúzási egység felvételéhez.

Lépjen a Feature management (Funkciókezelés) ponthoz.

Válassza ki a meghúzási egységet, majd kattintson az **Activate** (Aktiválás) gombra.



- ❗ Szükség esetén a CVILOGIX funkciót is aktiválhatja.

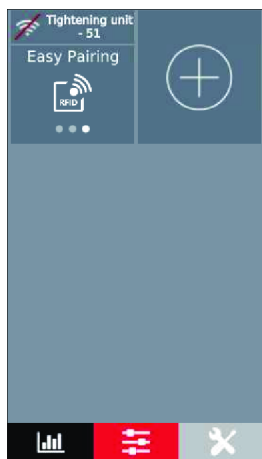


Kattintson erre az ikonra a termék frissítéséhez.

Szerszám társítása egy meghúzóegységhez

Válassza ki a szerszámot meghajtó meghúzóegységet.

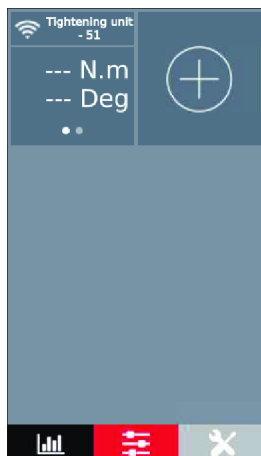
Az Egyszerű párosítás megjelenítéséhez húzza el a csempét.



Párosítsa a szerszámot a *Szerszám párosítása eDOCK segítségével [oldal 27]* (Párosító eszközök eDOCK-on keresztül) vagy a *Szerszám párosítása RFID segítségével [oldal 29]* (Párosító eszközök a RFID-n keresztül) című fejezetben mutatottak szerint.

Az eljárás elindításához koppintson az **Egyszerű párosítás** csempére.

Húzza ki és csatlakoztassa az akkumulátort a szerszámhöz.



A bal felső sarokban található **Wi-Fi** ikon aktiválásra kerül.

A szerszám ehhez a meghúzóegységhez van társítva.

Indítsa el a CVI CONFIG programot.



Kattintson erre az ikonra a CVI CONFIG frissítéséhez.

Egyszerű Pset beállítása

A Pset üzemmód beállítása



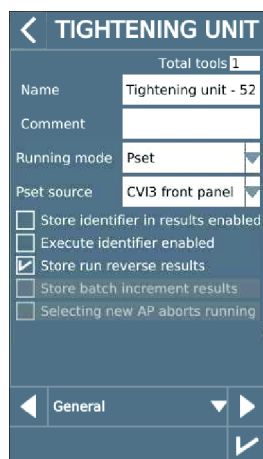
Lépjen a kezdőképernyőre, és koppintson erre az ikonra.

Koppintson a **Tightening unit** (Meghúzási egység) pontra.

Válassza ki a meghúzási egységet a listából.



Koppintson erre az ikonra a szerkesztéséhez.



Lépjen a **Running mode** (Üzemmód) mezőhöz, majd válassza a **Pset** lehetőséget.



Koppintson erre az ikonra az érvényesítéshez.

A Pset indítóforrásának kiválasztása



Lépjen a kezdőképernyőre, és koppintson erre az ikonra.

Koppintson a **Tightening unit** (Meghúzási egység) pontra.

Válassza ki a meghúzási egységet a listából.



Koppintson erre az ikonra a szerkesztéséhez.

Lépjen a **Pset source** (Pset forrása) mezőhöz, majd válassza a **Front panel** (Előlap) lehetőséget.

A további választható lehetőségek a következők:

- I/O
- CVILOGIX
- Open Protocol
- Fieldbus
- Customized protocol (Testre szabott protokoll)
- Tool display (Szerszám kijelzője)



Koppintson erre az ikonra az érvényesítéshez.

A Pset beállítása

i A szerszámot csatlakoztatni kell.

Tartsa ébren a szerszámot a kioldógomb, a hátrameneti gomb vagy az OK gomb megnyomásával.



Lépjen a kezdőképernyőre, és koppintson erre az ikonra.

Koppintson a **Pset**-re.

Válassza ki azt a meghúzóegységet, amely a szerszámot hajtja (meghúzóegység – 1 a példában).



Koppintson erre az ikonra.

Tartsa a szerszámot csatlakoztatva.

Jelölje be az **Egyszerű módot**.



Koppintson erre az ikonra.

Koppintson a **Célnyomaték** mezőre.



Koppintson erre az ikonra a mező tartalmának törléséhez.

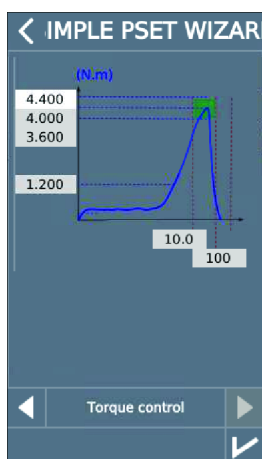
Írja be a célnyomatékot.



Koppintson erre az ikonra az érvényesítéshez.



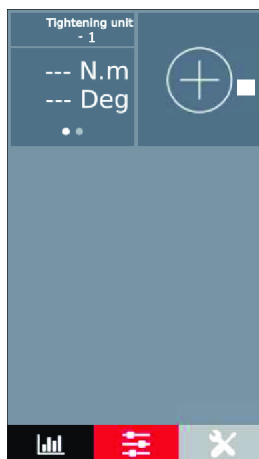
Koppintson erre az ikonra.



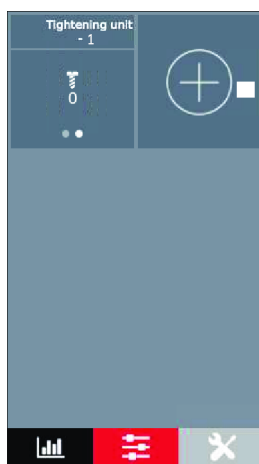
Koppintson erre az ikonra az érvényesítéshez.



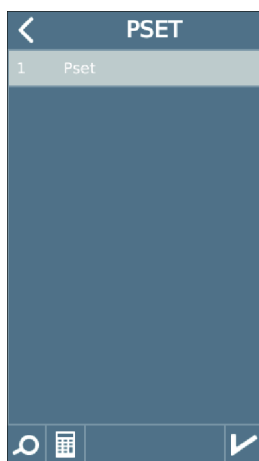
Az előlapon, koppintsa meg ezt a gombot a kezdőképernyő megjelenésére.



A Pset eléréséhez húzza jobbra a csempét.



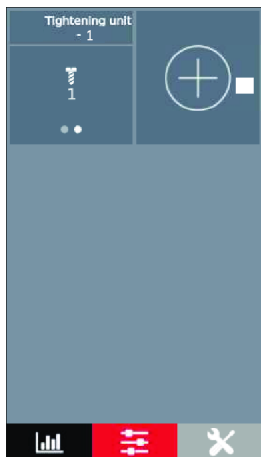
Koppintson erre az ikonra.



Válassza ki a **Pset 1** elemet a listából.

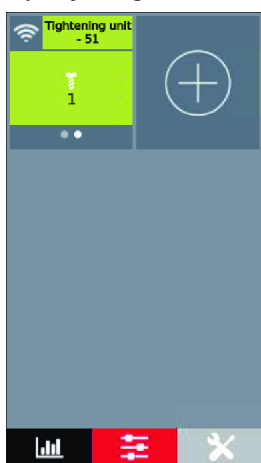


Koppintson erre az ikonra az érvényesítéshez.

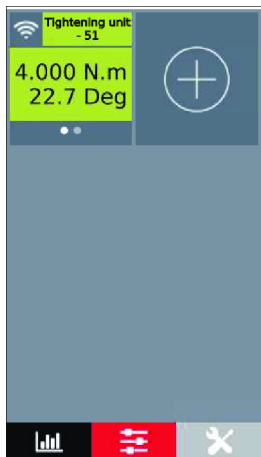


A Pset végrehajtása

Nyomja meg a szerszám indítókapcsolóját az 1-es Pset futtatásához.



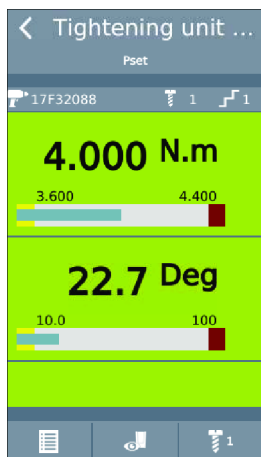
Pöccintse félre a csempét az eredmények megjelenítéséhez.



Tightening unit
- 51

Koppintson a csempe címére.

Alapértelmezés szerint az egyszerű nézet jelenik meg.



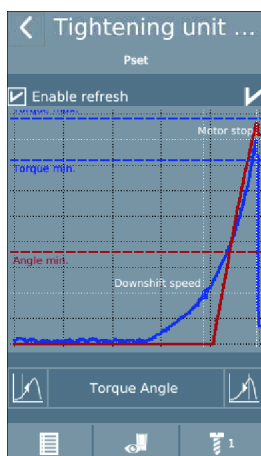
Koppintson erre az ikonra a további nézetek megjelenítéséhez.

i A most kiválasztott nézet lesz az alapértelmezett nézet a következő meghúzásokhoz.

Részletes nézet



Görbenézet



Eredmények küldése a CVINET WEB adatbázisba



Lépjen a kezdőképernyőre, és koppintson erre az ikonra.

Koppintson a **System** (Rendszer) > **Peripherals** (Perifériaeszközök) > **CVINET** pontra.

Jelölje be a „CVINet activated” (CVINet aktiválva) négyzetet.



Koppintson erre az ikonra.

Leírás	Paraméterek	Gyári beállítások
A szerver vagy számítógép azonosítója, ahol a CVINET WEB adatbázis telepítve van.	IP-cím	192.168.1.1
	Port	10002
FIFO-beállítások	Block if FIFO is full (Letiltás, ha a FIFO megtelt)	Engedélyezve
	FIFO mérete	10000
	Eredmény riasztási küszöbértéke	50%

- i** A rendszer szabályos időközönként elküldi az eredményeket a CVINet adatbázisába. A cél a teljes nyomon követhetőség, instabil hálózati kapcsolat esetén is.

1. A rendszer egy meghatározott eredmény számot képes tárolni a meghúzási egységek által generált eredmények közül (jellemzően 10 000-et / meghúzási egység).

A riasztási küszöbérték azoknak az eredményeknek a százalékos aránya, amelyeket a rendszer nem küldött el a szervernek, és amelyeket a FIFO-memória tárol.

2. Ha a „Block if FIFO is full” (Letiltás, ha a FIFO megtelt) beállítás engedélyezve van, a meghúzási egység akkor zár le, ha a FIFO 100%-os szinten van. Ez lehetővé teszi a generált eredmények hiánytalan nyomon követését. A meghúzási egység zárolása akkor oldódik fel, ha a kapcsolat újra létrejön, és a FIFO szintje 100% alá csökken. Ha a beállítás ki van kapcsolva, akkor a rendszer nem aktiválja a zárolást, ha a FIFO szintje eléri a 100%-ot, és nem garantált az eredmények hiánytalan nyomon követése.



Koppintson erre az ikonra az érvényesítéshez.

Egyszerű szerelési folyamat beállítása

A „szerelési folyamat” üzemmód beállítása



Lépjen a kezdőképernyőre, és koppintson erre az ikonra.

Koppintson a **Tightening unit** (Meghúzási egység) pontra.

Válassza ki a meghúzási egységet a listából.



Koppintson erre az ikonra a szerkesztéséhez.

Lépjen a **Running mode** (Üzem mód) mezőhöz, majd válassza az **Assembly Process** (Szerelési folyamat) lehetőséget.



Koppintson erre az ikonra az érvényesítéshez.

Szerelési folyamat létrehozása



Lépjen a kezdőképernyőre, és koppintson erre az ikonra.

Koppintson az **Assembly Process** (Szerelési folyamat) lehetőségre.



Koppintson erre az ikonra.

Adjon meg egy megnevezést.

Válassza ki az **Front panel (Előlap)** lehetőséget forrásként, amely elindítja a szerelési folyamatot.

Egyéb lehetőségek a következők:

- I/O
- CVILOGIX
- Protokoll megnyitása
- Fieldbus
- Testreszabott protokoll

Válassza ki a végrehajtandó Pset-et.

Adja meg a köteg méretét, azaz azt, hogy a Pset hányszor lesz végrehajtva: 1–99 vagy korlátlan.

Példa:

< ASSEMBLY PROCE..

Number 1

Description Assembly process

Selection source CVI3 front panel

Pset 2 - Pset

Batch size 4 ☐ Unlimited

Basic Information

✓



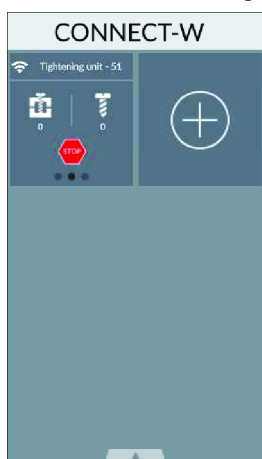
Koppintson erre az ikonra az érvényesítéshez.

A szerelési folyamat végrehajtása



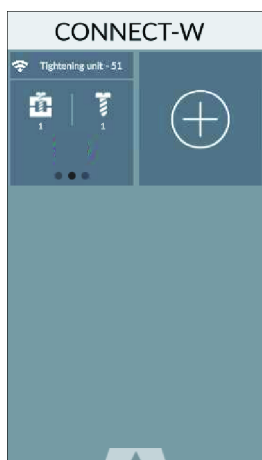
Az előlapon, koppintsa meg ezt a gombot a kezdőképernyő megjelenésére.

Pöccintse félre a csempét.



Kattintson a csempe felületére.

A listából válassza az **Assembly Process 1** (1. szerelési folyamat) lehetőséget.

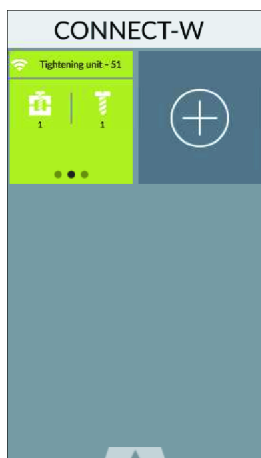


A szerszám ekkor készen áll az 1. szerelési folyamat végrehajtására a 1-es Psettel.

Illessze a szerszámot a kötéshez a meghúzáshoz.

Nyomja meg a szerszám indítókapcsolóját a szerelési folyamat elindításához.

Lépjen a CONNECT egységhez.



Kattintson a **Tightening unit 51** (Meghúzási egység 52) pontra a képernyő kiválasztásához.



Erre az ikonra kattintva érheti el a különböző nézeteket.

Az elvégzett művelet megtekintéséhez kattintson az **Ellipse** (Ellipszis) pontra.



Vagy kattintson az **Assembly process** (Szerelési folyamat) pontra a folyamatban lévő művelet megtekintéséhez.



Ha a szerelési folyamat befejeződött, a szerszám ismét lezárt állapotban lesz és a következő folyamatra vár.



Erre az ikonra kattintva megtekintheti, miért van a szerszám lezárt állapotban.

A Fieldbus beállítása

Lásd a felhasználói kézikönyvet (6159929610 sz. nyomtatott anyag) a következő címen: <https://www.desouttertools.com/resource-centre>.

Használati útmutató

Műveletek végrehajtása a folyamatban lévő szerelési folyamattal kapcsolatban

A folyamat során bármikor végrehajthatja a következő műveleteket:

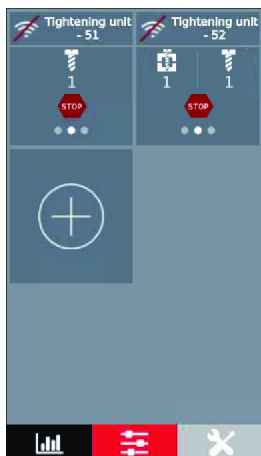
- megszakítás;
- a kötegszám növelése;
- a kötegszám csökkentése;
- a köteg újraindítása;
- az újrapróbálkozások számának nullázása.

Másik Pset vagy szerelési folyamat kiválasztása



Az előlapon, koppintsa meg ezt a gombot a kezdőképernyő megjelenésére.

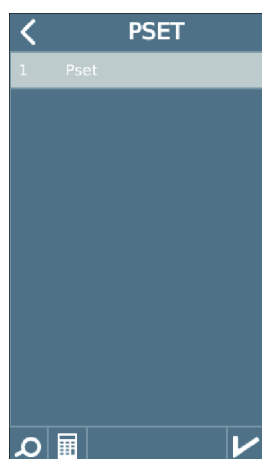
Lépjen ehhez a képernyőhöz.
Válassza ki a meghúzási egységet.



Koppintson erre az ikonra a rendelkezésre álló szerelési folyamatok listájának megjelenítéséhez.



Koppintson erre az ikonra a rendelkezésre álló Psetek listájának megjelenítéséhez.



Válassza ki a Psetet vagy szerelési folyamatot a listáról.

vagy



Koppintson erre az ikonra a listában nem szereplő Pset megkereséséhez.



Koppintson erre az ikonra, és írja be a Pset számát közvetlenül a digitális billentyűzettel.



Koppintson erre az ikonra az érvényesítéshez.

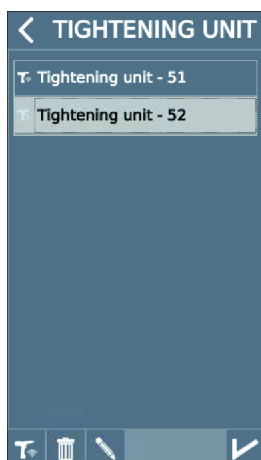
Görbék megjelenítése és leolvasása

Görbék megjelenítése



Lépjen a kezdőképernyőre, és koppintson erre az ikonra.

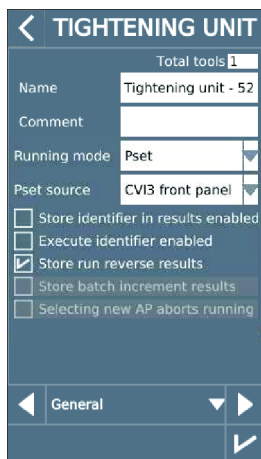
Koppintson a **Tightening unit** (Meghúzási egység) pontra.



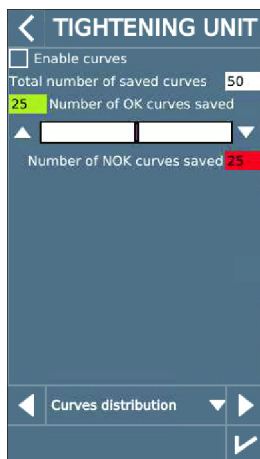
Válassza ki a meghúzási egységet a listából.



Koppintson erre az ikonra a szerkesztéséhez.



Koppintson erre az ikonra a **Curves distribution** (Görbék eloszlása) képernyő megnyitásához.



Jelölje be az **Enable curves** (Görbék engedélyezése) négyzetet.

i Előfordulhat, hogy nem érhető el görbe, mert az eredmények nem reprezentatívak.

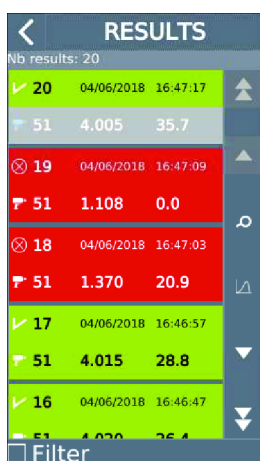


Koppintson erre az ikonra az érvényesítéshez.

A görbék leolvasása



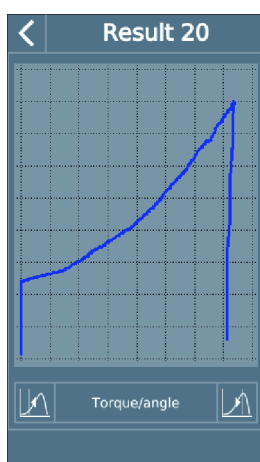
Lépjen a kezdőképernyőre, és koppintson erre az ikonra.



Koppintson a 20-as számú eredmény nyomatékértékére. A sáv szürke színű lesz.



Koppintson erre az ikonra.





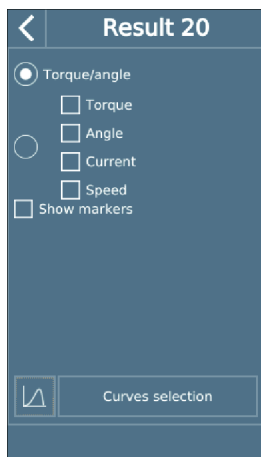
A bal oldali ikonnal az utolsó értékhez ugorhat.



A jobb oldali ikonnal az első értékhez ugorhat.

Torque/angle

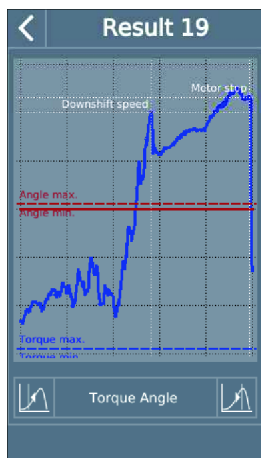
Erre a mezőre koppintva további információt kaphat az eredményről.



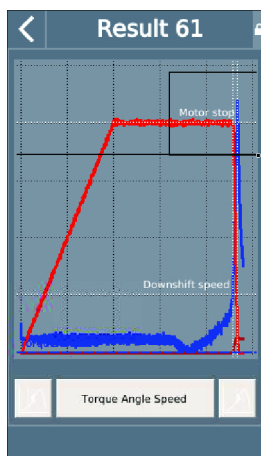
Jelölje be, hogy alapértelmezés szerint mely értékek jelenjenek meg, amikor megjelenít egy görbét. Kattintson a **Curves selection** (Görbék kiválasztása) gombra a választás megerősítéséhez.

Jelölje be a **Show markers** (Jelölők megjelenítése) négyzetet.

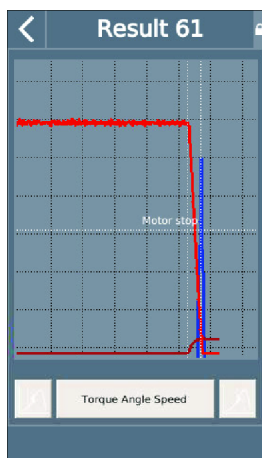
Például:



Görbe kicsinyítése/nagyítása



Egy adott terület kinagyításához csúsztassa az ujját bal fentről jobbra le.



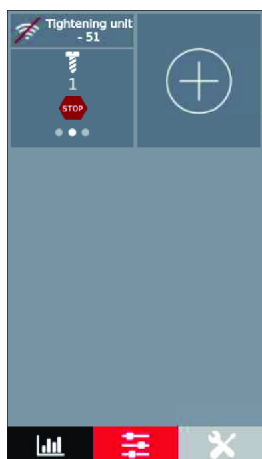
A kezdőnézethez való visszatéréshez koppintson bárhová.

Parancsikonok és tippek

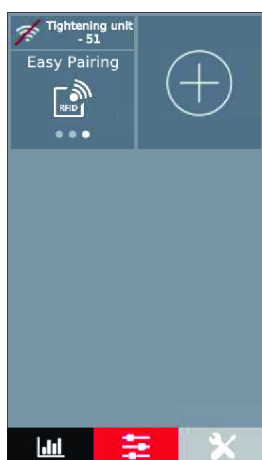
Szerszám gyors párosítása

Ha a szerszám nincs csatlakoztatva, azaz a wifi ikon inaktív, lehetőség van egy másik szerszám gyors csatlakoztatására.

Az alábbi képernyőn látható, hogy az 51-es meghúzási egység szerszáma inaktív.

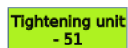


Pöccintse félre a csempét az **Easy pairing** (Egyszerű párosítás) parancsikon megjelenítéséhez.

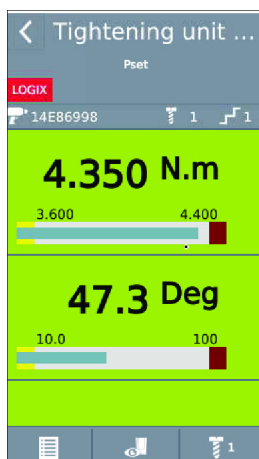


A korábban leírt módon végezze el a párosítást eDOCK-kal vagy RFID-vel.

Meghúzási egység teljes képernyős nézetének gyors megjelenítése



Kattintson a meghúzási egység nevére a legutóbb kiválasztott nézet eléréséhez.



Kattintson erre az ikonra a főmenü megnyitásához.



Erre az ikonra kattintva érheti el a különböző nézeteket.

- Egyszerű
- Részletes
- Görbék

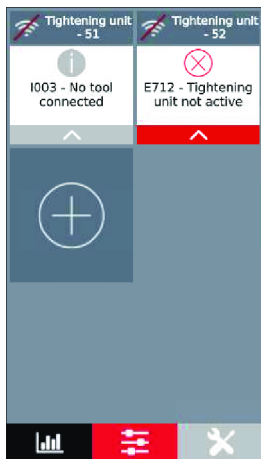


Koppintson erre az ikonra a meghúzási egységhez rendelkezésre álló Psetek listájának megjelenítéséhez. Válasszon egy Psetet.

A csempék parancsikonjainak és előugró üzeneteinek használata

i A csempék parancsikonjai szintől függetlenül ugyanúgy kezelhetők.

Példa:



Koppintson a csempe felületére.



Koppintson erre az ikonra az üzenet elrejtéséhez.



Koppintson erre az ikonra a QR-kód (Quick Response-kód) megjelenítéséhez. A kilépéshez koppintson a képre.



Koppintson erre az ikonra az üzenet törléséhez (nyugtázásához).



Koppintson erre az ikonra a követendő folyamat megjelenítéséhez.

Hálózati illesztő gyors választása (CONNECT)

Lépjen a fanézethez.

Válassza ki a terméket.

Lépjen a fenti eszköztárhoz.



Kattintson a jobb gombbal erre az ikonra az illesztő kiválasztásához.

Választható lehetőségek:

- Ethernet 1
- Ethernet 2 (ha definiálva van)
- Wifi (CONNECT-W)

Eredmények figyelése a CVIMONITOR programmal

A CVIMONITOR segítségével megjeleníthetők a következők:

- az eredmények valós időben, részletesen lépésenként, a szerszám leállításának okával együtt;
- eredménygörbék;
- az egyes eredmények részletes adatai;
- a korábbi eredmények.

Indítsa el a CVI MONITOR szoftvert az indítósávról a számítógép asztalán.

Gépelje be a megfelelő rendszer IP-címét, majd kattintson a „Select” (Kiválasztás) gombra.



Kattintson erre az ikonra a képernyő megjelenítéséhez.

A felső menüben kattintson a **View / Monitoring** (Nézet / Figyelés) elemre.

Igény szerint válassza ki a megjeleníteni kívánt nézeteket.



Kattintson erre az ikonra a valós idejű frissítés kikapcsolásához.



Kattintson erre az ikonra a valós idejű frissítés bekapcsolásához.

Valós idejű eredmények

Az eredmények egy-egy konkrét szerszámmra vonatkozóan jelennek meg.



A szerszám „OK” jelentést küldött.



A szerszám „Nem OK” jelentést küldött.

A toleranciaszintek a szerszám által küldött eredmény alatt láthatók.

További megjelenített információk:

- szerszám száma;
- szerszám sorozatszáma (gyártói adat);
- szerszám leállítási forrása (cél elérve vagy a „nem OK” eredmény oka);
- kábel sorozatszáma (gyártói adat).

i Amennyiben a rendszerben egy csavarozó egységhez több szerszám tartozik, a globális jelentés az összes szerszám eredményének összesítése lesz.

Ha az összes szerszám OK jelentést küldött, akkor a globális jelentés is OK lesz.

Ha egy vagy több szerszám NOK (Nem OK) jelentést küld, a globális jelentés NOK lesz.

A **step status** elemnél látható egy-egy konkrét lépés eredménye.



A lépéshez OK jelentés tartozik.



A lépéshez NOK jelentés tartozik.

i A CVI CONFIG szoftverben a lépés általános beállításaiiban pipálja ki a „Store results” (Eredmények tárolása) jelölőnégyzetet, ha az egyes eredményeket a lépések szintjén kívánja tárolni („Result per step” – Eredmények lépésenként).

További megjelenített információk:

- Nyomaték és szögérték (rendszerszinten megfigyelt)
Az egyéb megfigyelt tényezők az alábbiak:
 - csúcsnyomaték
 - záró szög
 - végső áramerősség ellenőrzése
 - lecsúszás
 - akadozó csúszás
 - idő
 - behajtási szög
 - nyomatékarány
- Lépés száma
- lépés leállítási forrása (cél elérve vagy a „nem OK” eredmény oka).

Eredménygörbék

Az eredménygörbék között a rendszer által tárolt legutóbbi 20 görbe szerepel.

i Az OK/NOK (megfelelő / nem megfelelő) eredménygörbék eloszlása a CVI CONFIG szoftverben vagy a rendszerben elvégzett beállításoktól függ.



A görbén végzett műveletek előtt kattintson erre az ikonra.



Kattintson erre az ikonra az eredmények .csv-fájlba való exportálásához.



Kattintson erre az ikonra a görbe nyomtatásához.

Válassza ki a megtekinteni kívánt **görbe típusát** a *Torque/angle* (Nyomaték/szög) legördülő menüben.

- Időgörbék
 - nyomaték és szög időbeli változása
 - nyomaték, szög és áram időbeli változása
 - nyomaték, szög, áram és sebesség időbeli változása
 - nyomatékarány időbeli változása
 - Nyomaték/szög
 - Nyomaték/általános szög
- Ezzel a típussal megtekinthető a szög több lépésen keresztül vagy a csavarozás kezdetétől.

A **Control Markers** (Kontrolljelzések) segítségével fókuszálhat például a csúcsnyomatékra, a záró nyomatékra vagy a célnyomatékarányra.

Használja a **Monitoring markers** (Figyelési jelzések) lehetőséget például a motor lekapcsolási görbéjének megjelenítéséhez.

Az **All** (Összes) legördülő menüben válassza ki, hogy **az összes vagy csak bizonyos lépés(ek) esetében szeretné megjeleníteni a görbét.**



Kattintson erre az ikonra a távolításhoz.



Kattintson erre az ikonra a közelítéshez.

Az egérrel rajzolja be a kívánt területet.

Az egérrel kövesse a pontokat, és jelölje meg a kívánt területet.

A jobb egérgombbal kattintva visszatérhet az előző nézethez.



Az esési információk a görbe jobb oldalán láthatók.



Kattintson erre az ikonra a nagyítás vagy az esés törléséhez.

Részletes információk egy eredményről

Ezen a képernyőn valós időben követheti a csavarozási folyamatot.

A következő adatok jeleníthetők meg:

- A rendszer neve
- Pset-szám
- Szerelési folyamat száma
- Kötegszám
- Dátum és idő
- Eredmény száma
- Eredmény neve
- Megjegyzés
- Csavarozó egység neve
- Azonosító neve (legfeljebb 10 különböző azonosító olvasható be vonalkódolvasóval, illetve küldhető a következő forrásokból: Open Protocol, Fieldbus, CVILOGIX)

Korábbi eredmények

Itt az előző 100 eredmény összegzését tekintheti meg.

- Eredményazonosító (állapot és szám)



A jelentés eredménye OK (megfelelő).



A jelentés eredménye Nem OK.



Lazítási művelet

- Szerszám sorszáma
- Nyomaték értéke
- Szögérték

A **Load results** (Eredmények betöltése) lehetőségre kattintva feltöltheti a legutóbbi 100 eredményt a szerszámról.

Kattintson az **Export results to CSV** (Eredmények exportálása CSV-fájlba) lehetőségre, ha az eredményeket fájlba kívánja menteni, alapértelmezés szerint a *C:\Program Files (x86)\Desoutter\CVI CONFIG\cvi3monitor* mappába.

Eredmények megjelenítése és leolvasása

Az eredmények megjelenítése



Lépjen a kezdőképernyőre, és kattintson erre az ikonra.

RESULTS			
Nb results: 16			
✓ 16	22/01/2018	17:59:58	
52	6.354	32.1	
✓ 15	22/01/2018	17:28:56	
52	6.438	14.5	
✗ 14	22/01/2018	17:28:49	
52	0.750	0.0	
✓ 13	22/01/2018	17:28:42	
52	6.417	16.4	
Filter			
TU Id : 52			

A zöld sáv azt jelzi, hogy a jelentés rendben van.

A piros sáv azt jelzi, hogy a jelentés nincs rendben.

A kiválasztott sáv szürke színű lesz.

Az eredmények két sorosak:

- Az első sorban látszik az eredmény száma, dátuma és időpontja.
- A második sorban látszik a meghúzási egység száma, valamint a nyomaték/szög értékei.

Meghúzási egységenként legfeljebb 20 000 eredmény menthető.

A listában a nyilak segítségével görgethet.

Megjelennek a legutóbbi eredmények. A legújabbak lesznek felül.

Felül látható az eredmények száma.



Másik meghúzási egység választásához kattintson felül erre az ikonra.

Egy konkrét eredmény keresése

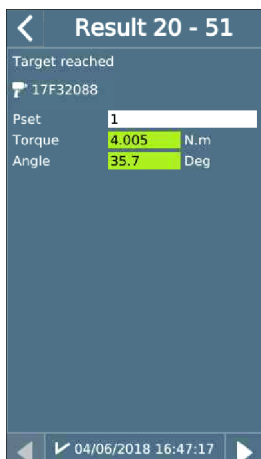


Lépjen a kezdőképernyőre, és kattintson erre az ikonra.

RESULTS			
Nb results: 20			
✓ 20	04/06/2018	16:47:17	
51	4.005	35.7	
✗ 19	04/06/2018	16:47:09	
51	1.108	0.0	
✗ 18	04/06/2018	16:47:03	
51	1.370	20.9	
✓ 17	04/06/2018	16:46:57	
51	4.015	28.8	
✓ 16	04/06/2018	16:46:47	
51	4.020	26.4	
Filter			



Válasszon egy eredményt, és koppintson erre az ikonra.



Megjelennek a következő információk:

- leállítás forrása
- szerszám sorozatszáma
- Pset-szám
- nyomatékérték
- szögérték



Koppintson erre az ikonra a következő eredmény megjelenítéséhez.

Eredmények szűrése



Lépjen a kezdőképernyőre, és koppintson erre az ikonra.



Jelölje be ezt a négyzetet.



Koppintson a lefelé mutató nyílra a feltételek megtekintéséhez.

A következő szűrők közül választhat.

Általános állapot

- All (Mind)
- OK (Rendben)
- NOK (Nincs rendben)
- Loosening (Lazítás)
- Angle value (Szögérték)

Leállás típusa

- All (Mind)
- No stop (Nincs leállítás)
- Overcurrent (Túláram)
- Trigger release (Indítógomb felengedése)
- External or internal stop (Külső vagy belső leállítás)
- Timeout (Időkorlát)
- Target reached (Cél elérve)
- Abort torque / angle / torque rate min. / torque rate max. (Nyomaték / szög / min. nyomatékarány / max. nyomatékarány miatti megszakítás)
- Overall angle max. (Max. összesített szög)
- Stick slip detected (Akadozó csúszás észlelése)
- Slip off detected (Leecsúszás észlelése)
- Rehit detected (Visszaütés észlelése)
- Yield point reached (Folyáshatár elérve)
- Torque / Angle / Time stop (Nyomaték / szög / idő miatti leállítás)
- Remove fastener torque limit (Rögzítőelem eltávolításához szükséges nyomatékhatar)
- Hardware failure (Hardverhiba)
- Unknown (Ismeretlen)



Koppintson erre az ikonra az érvényesítéshez.

Hálózati illesztő gyors választása (CONNECT)

Lépjen a fanézethez.

Válassza ki a terméket.

Lépjen a fenti eszköztárhoz.



Kattintson a jobb gombbal erre az ikonra az illesztő kiválasztásához.

Választható lehetőségek:

- Ethernet 1
- Ethernet 2 (ha definiálva van)
- Wifi (CONNECT-W)

Szerviz

Tudnivalók a funkciókról

A funkciók állapotának olvasása

Állapot	Leírás
Not active (Inaktív)	A funkció be van állítva a meghúzási egység beállításai között, de NINCS aktiválva a „Current configuration” (Aktuális konfiguráció) panelen.
Active (Aktív)	A funkció be van állítva a meghúzási egység beállításai között, ÉS aktív a „Current configuration” (Aktuális konfiguráció) panelen.
Available (Elérhető)	A funkció MÁR NINCS konfigurálva a meghúzási egység beállításai között, ÉS NEM aktív a „Current configuration” (Aktuális konfiguráció) panelen.

Funkció hozzáadása

- i** A következő eljárás bármelyik funkcióra érvényes.
Az itt ismertetett példa az **Up to 50 Psets** (Max. 50 szorítási beállítás) funkció hozzáadásáról szól.

Indítsa el a **CVI CONFIG** programot.

Lépjen a fanézethez.

Válassza a **CONNECT** lehetőséget.

Válassza a **Tightening unit - 51** meghúzási egységet.

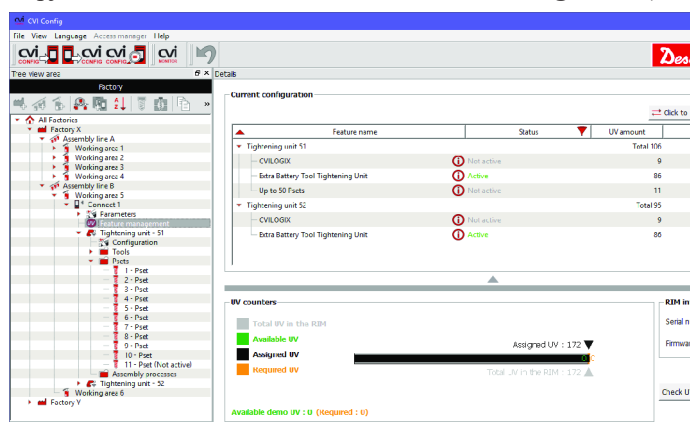
Hozzon létre 10 Pset-et.

- i** Emlékeztető: Legfeljebb 10 Pset-értéket hozhat létre anélkül, hogy UV-ket adna a **CONNECT**-hez. A 11. Psetről meg kell vásárolnia az **Up to 50 Psets** (Max. 50 Pset) funkciót.

Állítson be még 1 Psetet.

Látható, hogy a 11-es Pset inaktív.

Lépjen a fanézethez, és kattintson a **Feature management** (Funkciók kezelése) pontra.



Látható, hogy az **Up to 50 Psets** (Max. 50 Pset) funkció inaktív.



Kattintson erre az ikonra a termék frissítéséhez.

Kattintson a **Check UV amount**

(UV-mennyiség ellenőrzése) gombra. Ha szükséges, adja meg a RIM-modulban az UV-értékeket, lásd: *Az UV-k újraosztása a RIM-modulra [oldal 61]*.



Kattintson erre az ikonra a CVI CONFIG frissítéséhez.

Lépjen a fanézethez, és kattintson a **Feature management** (Funkciók kezelése) pontra.

Ekkor megjelenik az elérhető UV-k száma.

Lépjen a fenti **Current configuration** (Aktuális konfiguráció) panelhez, majd kattintással válassza ki a kívánt funkciót.



Kattintson erre az ikonra.

Látható, hogy az **Up to 50 Psets** (Max. 50 Pset) funkció állapota **Active** (Aktív).
A fanézetben a 11-es Pset aktív állapotú.



Kattintson erre az ikonra a termék frissítéséhez.

Adatok mentése és biztonsági mentése

Eredmények mentése pendrive-ra



Az eredmények biztonsági mentése közben ne végezzen meghúzási műveletet.

Csatlakoztasson egy pendrive-ot az alsó panelhez.



Lépjen a kezdőképernyőre, és kattintson erre az ikonra.

Koppintson a **System** (Rendszer) > **USB key** (Pendrive) > **Save** (Mentés) pontra.

Jelölje be a **Save results** (Eredmények mentése) négyzetet.



Koppintson erre az ikonra az érvényesítéshez.

Eredmények törlése a rendszerből



Lépjen a kezdőképernyőre, és kattintson erre az ikonra.

Koppintson a **System** (Rendszer) > **Memory** (Memória) pontra.

Koppintson az **Erase results** (Eredmények törlése) pontra.

Megjelenik egy előugró ablak, és megerősítést kér.

Koppintson a **YES** (Igen) vagy a **NO** (Nem) gombra.

Eredmények törlése a RIM-modulról



Lépjen a kezdőképernyőre, és kattintson erre az ikonra.

Koppintson a **RIM** > **Erase** (Törlés) parancsra.

Megjelenik egy előugró ablak, és megerősítést kér.

Koppintson a **YES** (Igen) vagy a **NO** (Nem) gombra.

Pillanatkép készítése egy meglévő CONNECT rendszerről



A biztonsági mentés közben ne végezzen meghúzási műveletet.



Lépjen a kezdőképernyőre, és kattintson erre az ikonra.

Koppintson a **RIM** > **Backup / Restore** (Biztonsági mentés / Helyreállítás) parancsra.

Válassza a **Manual backup** (Manuális biztonsági mentés) lehetőséget, amivel pillanatképet készíthet a CONNECT rendszerről a RIM-modulra.

A folyamat elindításához nyomja meg a **Backup** (Biztonsági mentés) gombot.

A CONNECT adatainak mentése valós időben



Lépjen a kezdőképernyőre, és kattintson erre az ikonra.

Kattintson a **RIM > Backup / Restore** (Biztonsági mentés / Helyreállítás) parancsra.

Válassza az **Auto backup** (Automatikus biztonsági mentés) lehetőséget, amivel valós időben mentheti az egyes módosításokat.

A RIM-modul a CONNECT rendszer tartalmát fogja tükrözni.

Nyomja meg a **Start** gombot.

i Az automatikus biztonsági mentés akár 5 percet is igénybe vehet.

Adatok átvitele a RIM-modulról a CONNECT rendszerre



Lépjen a kezdőképernyőre, és kattintson erre az ikonra.

Kattintson a **RIM > Backup / Restore** (Biztonsági mentés / Helyreállítás) parancsra.

Kattintson a **Restore** (Visszaállítás) pontra az indításhoz.

A naplók automatikus mentése

Csatlakoztasson egy pendrive-ot az alsó panelhez.



Lépjen a kezdőképernyőre, és kattintson erre az ikonra.

Kattintson a **System** (Rendszer) > **USB key** (Pendrive) > **Advanced diagnosis** (Speciális diagnosztika) pontra.

Válassza ki a rendszerességet órában megadva.

- 1 óra
- 2 óra
- 6 óra
- 12 óra
- 24 óra

Kattintson a **Start** gombra.

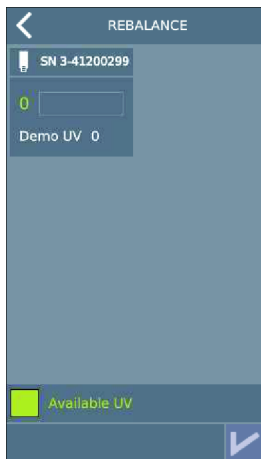
Tudnivalók az egységértékekről (UV-k)

Az UV-k újraosztása a RIM-modulra

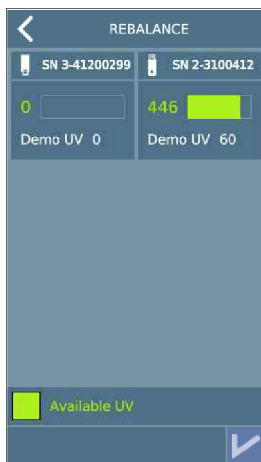


Lépjen a kezdőképernyőre, és kattintson erre az ikonra.

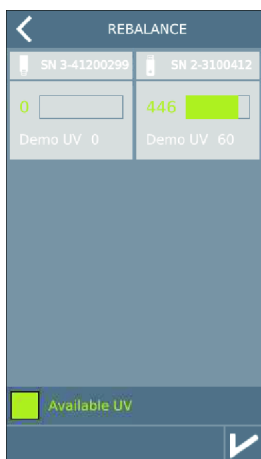
Kattintson a **Feature management** (Funkciókezelés) > **Rebalance** (Újraosztás) ponthoz.



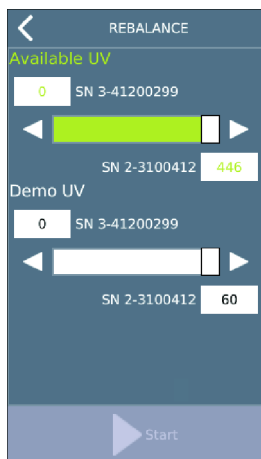
Csatlakoztassa az eWalletet az USB-porthoz az előlapon.



A RIM nevet és a sorozatszámot egyéni leírással is helyettesítheti.
Koppintson a sorozatszámra vagy a RIM névre, és adja meg az új leírást.
Tekintse meg az eWallet-ben elérhető UV-k számát.
Koppintással válassza ki mindkét csempét.

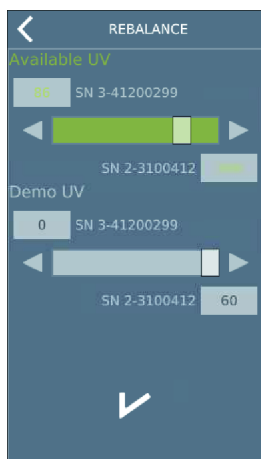


Koppintson erre az ikonra az érvényesítéshez.



Koppintson a RIM „0” mezőjére, vagy a kurzor elhúzásával töltsen fel a mezőt UV-val. Nyomja meg a „Start” gombot.

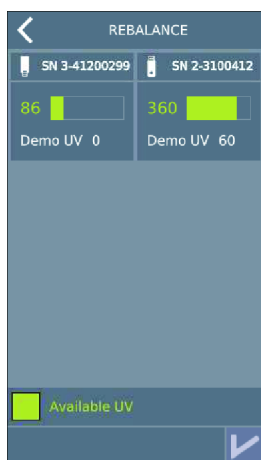
- i** Emlékeztető
Egy meghúzási egység aktiválásához 86 UV szükséges.



A fehér pipa azt jelzi, hogy az adatátvitel befejeződött.



Koppintson erre az ikonra a kilépéshez.



Látható, hogy a RIM-modulban 86 UV érhető el.



Az előlapon, koppintsa meg ezt a gombot a kezdőképernyő megjelenésére.

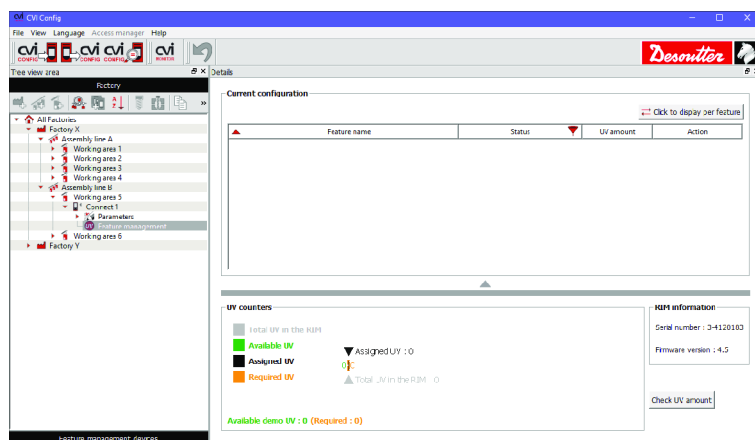
Egységérték (UV)-számlálók kezelése

Indítsa el a CVI CONFIG programot.

Győződjön meg arról, hogy a CONNECT csatlakoztatva van a számítógéphez.

Lépjen a fanézethez, és hozza létre a **CONNECT** terméket.

Kattintson a **Feature management** (Funkciókezelés) pontra.



Lépjen az **UV counters** (UV-számlálók) mezőhöz.

A CONNECT rendszerhez csatlakoztatott RIM-modul sorozatszáma és firmverziója a jobb oldalon látható.

Elérhető UV-k

i Előfeltétel: Előre fel kell töltenie a RIM-modult a tervezett konfigurációhoz szükséges számú UV-val.



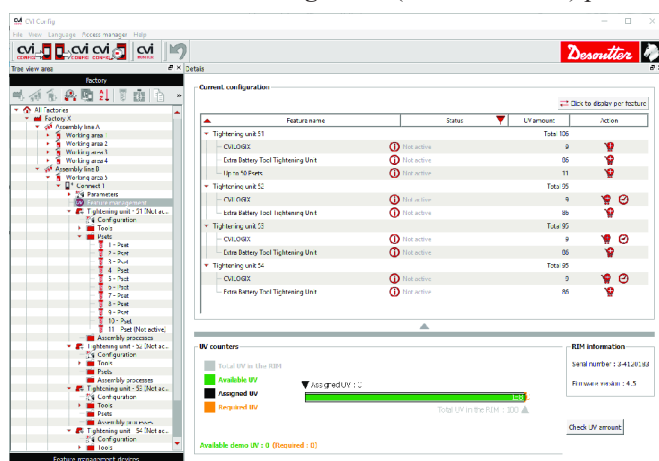
Kattintson erre az ikonra a CVI CONFIG frissítéséhez.

Lépjen a fanézethez.

Válassza ki a **CONNECT** rendszert.

Vegyen fel 4 meghúzási egységet és a 11-es Psetet a **Tightening unit - 51** meghúzási egységhez.

Kattintson a **Feature management** (Funkciókezelés) pontra.

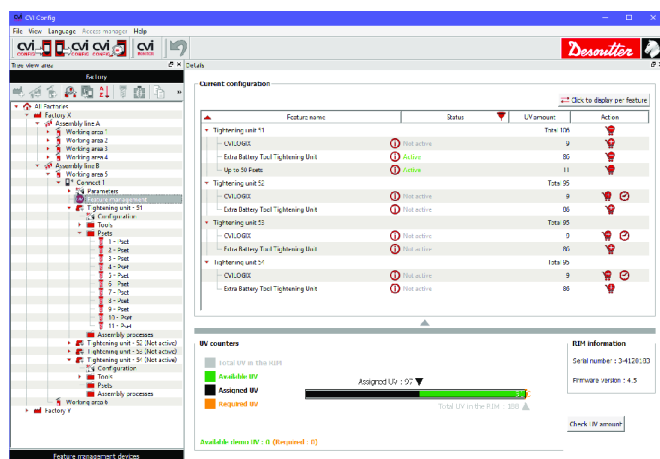


Kattintson erre az ikonra a termék frissítéséhez.

Lépjen az **UV counters** (UV-számlálók) mezőhöz.

Látható, hogy 188 UV érhető el.

Aktiválja a **Tightening unit - 51** meghúzási egységet és az **Up to 50 Psets** (Max. 50 Pset) funkciót.

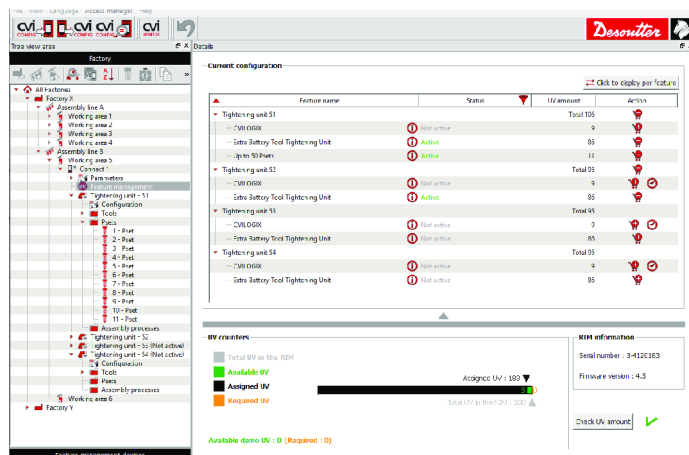


Kattintson erre az ikonra a termék frissítéséhez.

Látható, hogy 97 UV lett kiosztva és 91 UV marad elérhető.

Kiosztott UV-k

Aktiválja a Tightening unit - 52 meghúzási egységet.

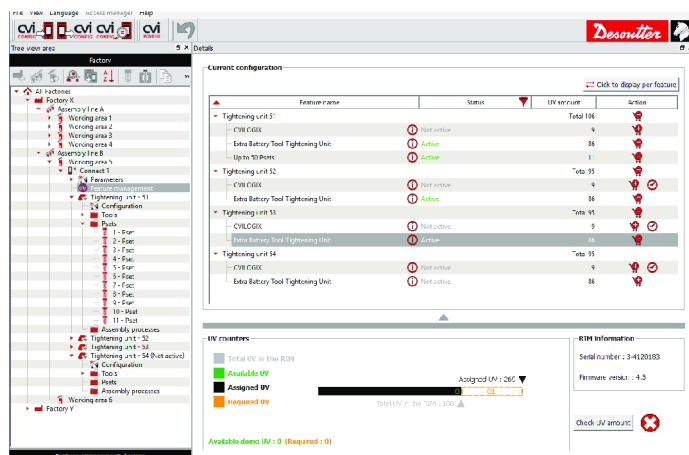


Kattintson erre az ikonra a termék frissítéséhez.

Látható, hogy 183 UV lett kiosztva és 5 UV marad elérhető.

Szükséges UV-k

Aktiválja a Tightening unit - 53 meghúzási egységet.



Látható, hogy 81 UVs szükséges a konfigurációhoz.

Kattintson a **Check UV amount** (UV-mennyiség ellenőrzése) gombra.

A piros X azt jelzi, hogy nincs elég UV.

A konfiguráció nem vihető át a CONNECT rendszerre.

Töltse fel a CONNECT RIM-modulját a szükséges UV-kkel.



Kattintson erre az ikonra a CVI CONFIG frissítéséhez.

Indítsa el újra a funkció aktiválását.

Az egységérték-grafikonok leolvasása

Indítsa el a CVI CONFIG programot.

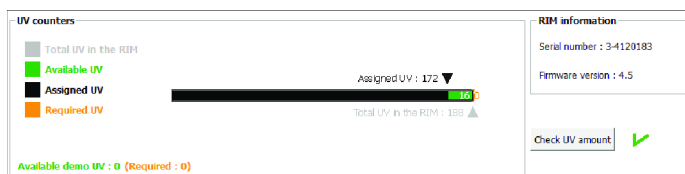
Győződjön meg arról, hogy a CONNECT csatlakoztatva van a számítógéphez.

A fanézetben válassza ki a **CONNECT** terméket.



Kattintson erre az ikonra a CVI CONFIG frissítéséhez.

Kattintson a **Feature management** (Funkciókezelés) pontra.



Szimbólum	UV-k száma	Szín	Leírás
▲	188	szürke	Az UV-k száma a CONNECT rendszer RIM-moduljában.
▼	172	fekete	A CONNECT rendszerhez társított UV-k száma.
■	26	zöld	A szabad UV-k száma a CONNECT rendszer RIM-moduljában.
■	0	narancssárga	A CONNECT rendszer konfigurációjához szükséges UV-k száma.

i A hozzárendelt UV-k már nem oszthatók el újra.

Inaktiválja a funkciót az elérhetővé tételéhez.

Az egységértékek mennyiségének ellenőrzése

Indítsa el a CVI CONFIG programot.

Győződjön meg arról, hogy a CONNECT csatlakoztatva van a számítógéphez.

A fanézetben válassza ki a **CONNECT** terméket.



Kattintson erre az ikonra a CVI CONFIG frissítéséhez.

Kattintson a **Feature management** (Funkciókezelés) pontra.

Kattintson a **Check UV amount** (UV-mennyiség ellenőrzése) gombra.



Van elég UV a konfiguráció jóváhagyásához.



Nincs elég UV a konfiguráció jóváhagyásához.

A gyári értékek visszaállítása



Lépjen a kezdőképernyőre, és kattintson erre az ikonra.

Kattintson a **System** (Rendszer) > **Memory** (Memória) pontra.

Kattintson a **Reset to factory** (A gyári értékek visszaállítása) pontra.

Egy előugró ablak jelenik meg, és kér megerősítést.

Kattintson a **YES** (Igen) vagy a **NO** (Nem) gombra.

i A RIM-modul csak az UV-ket tárolja.

Karbantartási útmutató

Tisztítás

Szükség esetén a külső paneleket száraz kendővel tisztítsa meg.

Karbantartási program

Kérjük, érdeklődjön **Tool Care** programunkkal kapcsolatban, amelyben gyártástámogatási és karbantartási megoldások is találhatók.

Tartozékok

A robbantott rajzok és a pótalkatrészlisták itt találhatóak: <https://www.desouttertools.com/resource-centre>.

A gyártó által szállított eredeti pótalkatrészekről eltérő pótalkatrészek használata teljesítmény csökkenést, a karbantartási igény és vibrációs szintjének növekedést, tovább gyártó felelősségének megszűnését idézheti elő.

Karbantartás előtt olvassa el.

⚠ FIGYELEM Csatlakoztatás veszélye

A szerszám váratlanul beindulhat, és súlyos testi sérülést okozhat.

- ▶ A karbantartási feladatok megkezdése előtt húzza ki a szerszámgép tápkábelét.

A karbantartást kizárólag **szakképzett személy végezheti**.

A rendszer alkatrészeinek szétszerelésekor és összeszerelésekor kövesse a szabványos mérnöki gyakorlatot, és tanulmányozza a robbantott rajzokat.

Vegye figyelembe a robbantott rajzokban megadott alábbi utasításokat.

Legyen óvatos: összeszerelésekor a meghúzást a megfelelő irányban végezze.



Balmenet



Jobbmenet

Összeszereléskor:



A javasolt ragasztót használja.



A meghúzást az előírt meghúzási nyomatékra végezze.



A kenést az előírt zsírral vagy olajjal végezze. Ne tegyen túl sok zsírt a fogaskerekekre és csapágyakra; egy vékony réteg is elegendő.

Ismételt üzembe helyezést megelőző ellenőrzés

Mielőtt az eszközt ismét üzembe helyezné, ellenőrizze, hogy a főbb beállítások nem módosultak-e, és a biztonsági mechanizmusok megfelelően működnek-e.

A szerszám karbantartása

Információ lekérése a szerszámokról

A következő információk érhetők el csak olvasásra:

- azonosító;
- jellemzők;
- konfiguráció;
- kalibrációs riasztás;
- hőmérséklet-riasztás.

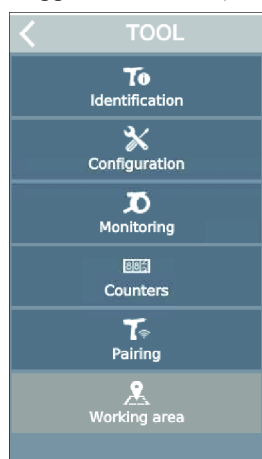


Csatlakoztassa a szerszámot a képernyők aktiválásához.
Nyomja meg az indítókapcsolót a szerszám felébresztéséhez.



Lépjen a kezdőképernyőre, és kattintson erre az ikonra.

Kattintson a **Tool** (Szerszám) pontra.



Kattintson a **Tool** (Szerszám) > **Identification** (Azonosító) lehetőségre.

Válassza ki a meghúzási egységet.

A szerszám a következő adatok alapján azonosítható:

- Manufacturer name (Gyártó neve)
- Model (Típus)
- Serial number (Sorozatszám)
- User comment (Felhasználói megjegyzés)
- Tool release (Szerszám kioldása)

- Tool maximum torque (Szerszám maximális nyomatéka)
- Tool maximum speed (Szerszám maximális sebessége)
- Gear ratio (Áttételi arány)
- Tool maximum current (Szerszám maximális áramerőssége)

A további oldalakat a nyilak segítségével jelenítheti meg.

A szerszám **jellemzői** a következők:

- Tool type (Szerszám típusa)
- Tool family (Szerszámcsalád)
- Production date (Gyártás dátuma)
- Motor type (Motor típusa)
- Application version (Alkalmazás verziója)
- Hardware version (Hardver verziója)
- Boot loader version (Rendszerbetöltő verziója)

Koppintson a **Tool** (Szerszám) > **Configuration** (Konfiguráció) lehetőségre.

Válassza ki a meghúzási egységet.

A **konfigurációban** az indítókapcsolók és a szerszámmra felszerelt tartozékok szerepelnek:

- handle trigger (indítókapcsoló a fogórészen)
- front trigger (első indítókapcsoló)
- push start (nyomásra indítás)
- Crowfoot
- Tubenut (csőanya)
- Torque multiplier (nyomatéksokszorosító)
- Barcode reader (vonalkódolvasó)
- Elülső lámpa
- I/O accessory (I/O-tartozék)

- i** A szerszám konfigurációját csak a Desoutter technikusai módosíthatják.
A módosítás után kötelező elvégezni a szerszámok kalibrálását.

Forduljon a Desoutter képviselőjéhez, ha további segítségre vagy információra van szüksége.

A szerszám kalibrációs állapotának figyelése



Lépjen a kezdőképernyőre, és koppintson erre az ikonra.

Koppintson a **Tool** (Szerszám) > **Monitoring** (Felügyelet) lehetőségre.

MONITORING	
Calibration value	7.595 N.m
Initial calibration value	7.595 N.m
Torque last calib. date	14/11/2017
Torque next calib. date	14/11/2018
Tightenings at calibration	0
Torque/current factor	0.000
Transducer 1	
Tool : 52	

Válassza ki a meghúzási egységet.

- i** Ha eléri a következő kalibrálás dátumát, megjelenik egy előugró ablak a szerszám kijelzőjén, amely kéri a kalibrálás végrehajtását.
A kalibrálást csak a Desoutter technikusai végezhetik.

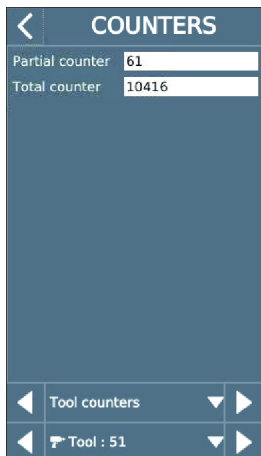
Forduljon a Desoutter képviselőjéhez, ha további segítségre vagy információra van szüksége.

A szerszám számlálóinak figyelése



Lépjen a kezdőképernyőre, és kattintson erre az ikonra.

Kattintson a **Tool** (Szerszám) > **Counters** (Számlálók) lehetőségre.



A Total counter (Összesített számláló) megadja a szerszám minimális nyomatékát meghaladó meghúzások és fordított irányú működtetések számát a gyártási dátum óta.

A Partial counter (Részleges számláló) a legutóbbi nullázás óta történt meghúzások és fordított irányú működtetések számát adja meg.

A szerszám hőmérsékletének figyelése



Lépjen a kezdőképernyőre, és kattintson erre az ikonra.

Kattintson a **Tool** (Szerszám) > **Monitoring** (Felügyelet) lehetőségre.



Kattintson erre az ikonra.



Válassza ki a meghúzási egységet.

- i** A riasztási szint elérésekor egy előugró ablak jelenik meg a szerszám kijelzőjén. A szerszám lezár, mert a motor túlhevült.
Hagyja lehűlni a szerszámot.
Időnként nyomja meg az indítókapcsolót annak ellenőrzéséhez, hogy zárolva van-e még a szerszám.

Karbantartási útmutató

Karbantartás előtt olvassa el.

A karbantartást kizárólag **szakképzett személyzet** végezheti.

Kövesse a szokásos mérnöki gyakorlatot, és a rendszer különböző részeinek össze- és szétszereléséhez vegye figyelembe a robbantott nézeteket.

A CONNECT frissítése

A rendszer meglévő firmverének ellenőrzése



Lépjen a kezdőképernyőre, és kattintson erre az ikonra.

Kattintson a **Versions** (Verziók) pontra.



Kattintson erre az ikonra a kilépéshez.

A firmververzió ellenőrzése a CVIMONITOR programmal

Indítsa el a CVI MONITOR szoftvert az indításávról a számítógép asztalán.

Gépélje be a megfelelő rendszer IP-címét, majd kattintson a „Select” (Kiválasztás) gombra.



Kattintson erre az ikonra a rendszerről szóló információk megjelenítéséhez.

A firmver frissítése

A firmver legújabb verziójáért forduljon a Desoutter képviselőjéhez.

Másolja a fájlokat egy pendrive **gyökérkönyvtárába**.

Csatlakoztassa a pendrive-ot az előlaphoz.



Lépjen a kezdőképernyőre, és kattintson erre az ikonra.

Kattintson a **System** (Rendszer) > **USB key** (USB-kulcs) > **Upgrade SW** (Szoftverfrissítés) lehetőségre.

Kattintson a **Yes** (Igen) gombra.

A CONNECT egy 2 másodperces sípszó után elindítja a folyamatot.

Ne kapcsolja ki a CONNECT készüléket. Várja meg az automatikus újraindítást.

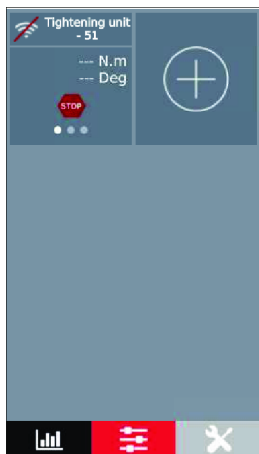
A frissítés néhány percet vesz igénybe.

Ha a frissítés sikeres volt, az előlapon található zöld LED bekapcsol és folyamatosan világít.

Hibaelhárítás

Megszűnt a kapcsolat a szerszámmal

Ha megszűnt a kapcsolat a szerszámmal, az alábbi képernyő jelenik meg.



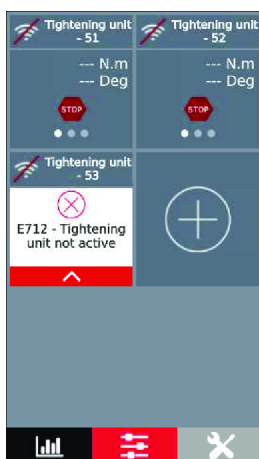
Balra fent a wifi ikonja nem aktiválódik.

A szerszám ekkor már nincs csatlakoztatva.



Erre az ikonra kattintva megtekintheti, miért van a szerszám lezárt állapotban.

A meghúzóegység aktiválása



A fenti képen látható, hogy az 53-as meghúzási egység inaktív.

A szerszám párosítható, de nem fog működni.

Lépjen a **Feature management** (Funkciókezelés) menübe, és ossza vissza a szükséges számú UV-t a RIM-modulra.

Csatlakoztasson egy Ethernet-kábelt a CONNECT rendszer bármelyik Ethernet-portjához és egy számítógéphez.

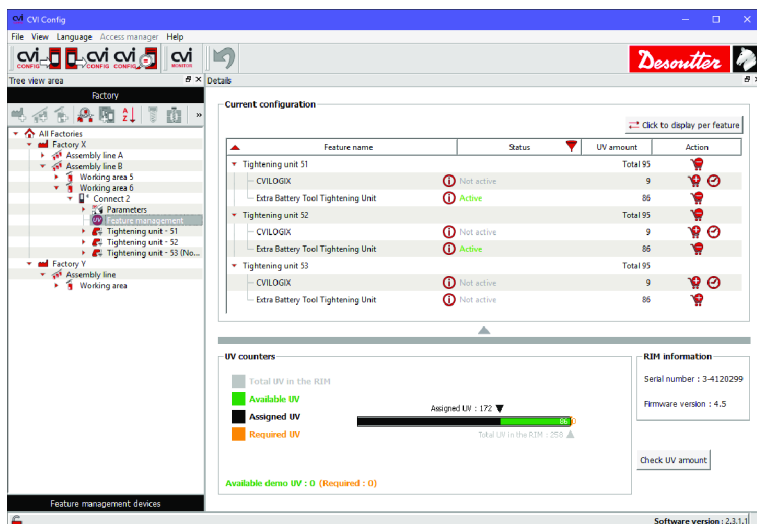
Indítsa el a CVI CONFIG programot.

Válassza ki a megfelelő CONNECTet.

Kattintson a **Feature management** (Funkciókezelés) pontra.



Kattintson erre az ikonra a CVI CONFIG frissítéséhez.



Lépjen jobbra fent a **Current configuration** (Aktuális konfiguráció) panelhez, majd válassza ki az aktiválni kívánt funkciót.



Kattintson erre az ikonra.



Kattintson erre az ikonra a termék frissítéséhez.

Lépjen a CONNECT rendszerhez, és érintse meg a képernyőt a felébresztéséhez.



Az előlapon, koppintsa meg ezt a gombot a kezdőképernyő megjelenésére.



A meghúzási egység ekkor már aktív.

Meglévő RIM-modul használata egy másik CONNECT rendszerben



A RIM-modul kiadása előtt lépjen a Maintenance (Karbantartás) > RIM ponthoz, majd válassza az „Eject” (Kiadás) parancsot.

Csatlakoztassa a RIM-modult egy másik CONNECT rendszerhez.
Megjelenik egy előugró ablak, és biztonsági mentést vagy visszaállítást kér.



Lépjen a kezdőképernyőre, és koppintson erre az ikonra.

Koppintson a **RIM > Backup / Restore** (Biztonsági mentés / Visszaállítás) pontra.

Nyomja meg a **Restore** (Visszaállítás) gombot a CONNECT rendszer tartalmának felülírásához.

A CONNECT automatikusan újraindul.

Felhasználói naplók megtekintése a CVIMONITOR segítségével

A CVIMONITOR segítségével megtekintheti a csatlakoztatott rendszer felhasználói naplójának előzményeit. Minden egyes főbb problémával kapcsolatban megtekintheti a vonatkozó problémamegoldási útmutatót.

A teljes listáért lásd a jelen kézikönyv **Felhasználói üzenetek listája** c. fejezetét.

Indítsa el a CVI MONITOR szoftvert az indítópultról a számítógép asztalán.

Gépelje be a megfelelő rendszer IP-címét, majd kattintson a „Select” (Kiválasztás) gombra.



Kattintson erre az ikonra a képernyő megjelenítéséhez.

Kattintson a felső menüsor **View** (Nézet) lehetőségére a **Details** (Részletek) ablak megjelenítéséhez.

Típus	Szín	Leírás	Művelet
Üzenet	Fehér	Csak tájékoztatás.	Nincs szükség beavatkozásra.
Figyelmeztetés	Narancssárga	A szerszám le van zárva.	Kattintson az üzenetre a törléséhez (nyugtázásához) és a szerszám feloldásához.
Hiba	Piros	A szerszám le van zárva.	A szerszám feloldásához és a hibaüzenet törléséhez el kell hárítani a problémát.

Az egyes oszlopok nevére kattintva az adatokat leírás, dátum, vagy azonosító szerint rendezheti.

A **Filter** (Szűrő) segítségével konkrét felhasználói információra is szűrhet.

Az **Advanced** (Haladó) lehetőséggel konkrét témát is kereshet.

A **Details** (Részletek) ablakban kattintson a **hivatkozásra** a problémamegoldási folyamattal kapcsolatos további információkért.

Ekkor a Desoutter támogatási oldala jelenik meg.

Kattintson a **Load user info file** (Felhasználói információs fájl betöltése) lehetőségre a meglévő felhasználói információs fájl feltöltéséhez a *C:\Program Files (x86)\Desoutter\CVI CONFIG\cvi3monitor* alapértelmezett útvonalról.

A *.txt kiterjesztésű fájlt a CVIMONITOR mentette.

A *.zip kiterjesztésű fájlt a rendszer **Save log** (Napló mentése) funkciója mentette.

Kattintson a **Save user info to file** (Felhasználói információ mentése fájlba) lehetőségre egy **User info_2020_06_02.txt** nevű fájl mentéséhez alapértelmezés szerint a *C:\Program Files (x86)\Desoutter\CVI CONFIG\cvi3monitor* mappába.

A rendszer felügyelete a felhasználói adatok felhasználásával

A felhasználói adatok segítségével felügyelhető és elemezhető a rendszer által végrehajtott összes művelet.

Ellenőrizheti például, hogy a szerszámot mikor párosították, illetve hogy mikor módosították valamelyik Psetet.



Lépjen a kezdőképernyőre, és koppintson erre az ikonra.

Koppintson a **System** (Rendszer) > **User info log** (Rendszeradatnapló) elemre.

USER INFO LOG		
1269	Pset modified	Pset : ▲
1269	Pset modified	Pset : ▲
1002	Tool connected	31/0 ▲
1702	RIM Plugged	S/N: 3- ○
1003	No tool connected	3 ▼
1003	No tool connected	3 ▼
E712	TU not authorized	3 ▼
E712	TU not authorized	3 ▼
1888	SW updated	2.0.0.0
1891	System started	31/0
1701	eWallet unplugged	
1702	RIM Plugged	S/N: 3-
Filter No		

A legutóbbi esemény lesz felül.



Válasszon egy naplót, és kattintson erre az ikonra a részletek lekéréséhez.

A listában a felfelé és lefelé mutató nyilakkal görgethet.

Jelölje be a **Filter** (Szűrő) négyzetet a szűrési lehetőségek megjelenítéséhez.

- Szám
- Információ
- Figyelmeztetés
- Hiba

A teljes listáért lásd a jelen útmutató „List of user infos” (Felhasználói üzenetek listája) fejezetét.

A Desoutter ügyfélszolgálatának küldendő információk

Ha úgy véli, hogy a termék nem megfelelően működik, vagy ha váratlan működést tapasztal, támogatásért forduljon bizalommal a Desoutter képviselőjéhez.

Egy .zip-fájlban küldje el neki az eredményeket, naplókat és konfigurációkat.


Tegye a következőket:

Csatlakoztasson egy pendrive-ot az alsó panelhez.



Lépjen a kezdőképernyőre, és kattintson erre az ikonra.

Kattintson a **System** (Rendszer) > **USB key** (Pendrive) > **Save** (Mentés) pontra.

USB key	
<input type="checkbox"/>	Save results
<input type="checkbox"/>	Save logs
<input type="checkbox"/>	Save configuration
 Please wait until the backup is finished	
<div></div>	
<div>✓</div>	

Jelölje be az összes négyzetet.



Koppintson erre az ikonra az érvényesítéshez.

Távolítsa el a pendrive-ot, és csatlakoztassa a számítógéphez.

Lépjen a pendrive gyökérmappájába, és csomagolja be az összes mappát egy fájlba.

Küldje el a .zip-fájlt a Desoutter képviselőjének.

Felhasználói üzenetek listája

A rendszerhez kapcsolódó felhasználói üzenetek listája

Típus	Szín	Leírás	Művelet
Üzenet	Fehér	Csak tájékoztatás.	Nincs szükség beavatkozásra.
Figyelmeztetés	Narancssárga	A szerszám le van zárva.	Kattintson az üzenetre a törléséhez (nyugtázásához) és a szerszám feloldásához.
Hiba	Piros	A szerszám le van zárva.	A szerszám feloldásához és a hibaüzenet törléséhez el kell hárítani a problémát.

Szám	Leírás	Eljárás
I001	Tubenut open	1- A szerszám nyitott csőanyát észlel.
I002	Tool connected	1- A szerszám csatlakoztatva van, és a rendszer megfelelően felismeri.
I003	No tool connected	1- A szerszám le lett választva. 2- Ha a szerszám fizikailag nincs leválasztva, ellenőrizze a kábelét.
I015	Tool lock on reject	1. A szerszám előremenetbe rögzített egy „NOK” állapot után. 2. Oldja fel a szerszámot a „lock on reject” (zárolás elutasítás esetén) beállítással pl. irány megfordítása, lazítás vagy bemeneti jel által.
I016	Tool lock by Open Protocol	1. A Open Protocol lezárta a szerszámot. 2. Oldja fel a szerszámot – ehhez küldjön egy „Enable tool” (Szerszám engedélyezése) üzenetet az Open Protocolon keresztül.
I017	Loosening prohibited	1. A lazítás le van tiltva. 2. A lazítás le van tiltva a szerelési műveletben. 3. Az „OK + NOK” kötegszámlálási típust kell használni.
I021	Maximum retries reached	1. Elérte az újrapróbálkozások maximális számát. 2. A szerszám le van zárva. 3. Meg kell szakítani a folyamatban lévő szerelési folyamatot.
I022	Letiltás, dugókulcs várás	1. A szerszám le van zárva. Helyezzen vissza minden dugókulcsot, és emelje ki a megfelelő dugókulcs kombinációt.
I024	Loosening prohibited XML	1. A VWXML protokoll letiltotta a lazítást.
I025	Tightening prohibited XML	1. A VWXML protokoll letiltotta a lazítást.
I040	Tool over speed	1. A motor sebessége meghaladja a maximális érték 130%-át. 2. Ellenőrizze a szerszám paramétereit (hibás motorhangolási paraméterek). 3. Támogatásért forduljon a Desoutter képviselőjéhez.
I042	Tool locked by GeoPositioning system	1. A GPS lezárta a szerszámot. 2. Vigye a szerszámot a kijelölt területre a feloldásához.

Szám	Leírás	Eljárás
I043	Tubenut maintenance	1. Újra kell konfigurálni a csőanya beállításait. 2. Támogatásért forduljon a Desoutter képviselőjéhez.
I044	GeoTracking/Positioning learning mode ongoing	1. Geokövetési/pozicionálási tanulási üzemmód.
I049	Access denied	Nincs teendő.
I050	Tool detection for pairing	Nincs teendő.
I051	ePOD connected (Open Protocol csatlakoztatva)	ePOD csatlakoztatva.
I052	Incorrect network parameters	Incorrect network parameters
I053	No Tightening Unit available (Nincs elérhető feszítési egység)	No Tightening Unit available (Nincs elérhető feszítési egység)
I054	Pairing success (Sikeres párosítás)	Nincs teendő.
I055	eDOCK already present on system (Már van eDOCK a rendszerben)	Nincs teendő.
I056	ePOD disconnected	ePOD disconnected
I057	Pairing error (Párosítási hiba)	Nincs teendő.
I058	Tool locked by GeoTracking system	1. A GeoTracking követőrendszer lezárta a szerszámot. 2. Vigye a szerszámot a kijelölt területre a feloldásához.
I059	New tool detected (Új szerszám észlelve)	Nincs teendő.
I060	Tool synchro ongoing (Szerszám szinkronizálása folyamatban)	Nincs teendő.
I061	ExBC connection conflict (ExBC-kapcsolat ütközése)	1. Két ExBC azonos hálózati konfigurációval rendelkezik. 2. Ellenőrizze a kommunikációs portokat és az IP-címeket.
I100	Cable ID invalid parameter	1. A szerszám kábel paramétere érvénytelen. 2. Ellenőrizze, hogy a szerszám Desoutter által minősített kábelrel rendelkezik. 3. Támogatásért forduljon a Desoutter képviselőjéhez.
I101	Cable ID not detected	1. Szerszám kábel kommunikáció hiba. 2. Ellenőrizze, hogy a szerszám Desoutter által minősített kábelrel rendelkezik. 3. Támogatásért forduljon a Desoutter képviselőjéhez.
I102	Cable ID not certified	1. Hiba a szerszám kábelének engedélyezésével. 2. Ellenőrizze, hogy a szerszám Desoutter által minősített kábelrel rendelkezik. 3. Támogatásért forduljon a Desoutter képviselőjéhez.
I199	Console activated	1. A soros konzol aktív. 2. Figyelmeztetés: A konzol csak hibakeresési célra szolgál, éles üzemben nem szabad használni.
I202	Fieldbus lost	1. A Fieldbus elvesztette a kapcsolatot a PLC-vel. – nem érkezik szívverés a PLC-től; – a kábel megszakadt vagy szétkapcsolva van; – a PLC nem érhető el vagy nem kap áramot. 2. Ellenőrizze a Fieldbus konfigurációját.
I204	Tool not validated	1. Az I/O zárta a szerszámot. 2. Ellenőrizze az I/O beállításait: A „Tool validation” (Szerszám érvényesítése) beállításnak aktívnek kell lennie a szerszám kioldásához.
I207	Assembly done	1. A szerelési folyamat befejeződött, a szerszám zárva van. 2. A szerszám feloldásához válasszon új szerelési folyamatot.

Szám	Leírás	Eljárás
I208	Invalid run reverse parameter	<ol style="list-style-type: none"> Érvénytelen irányváltoztatási beállítás: a nyomaték vagy a sebesség meghaladja a szerszám specifikációját, vagy a lazítási stratégia nem támogatott. Vesse össze a Pset beállításait az aktuális szerszám specifikációival. Csökkentse a maximális fordulatszámot.
I209	Pset invalid parameters	<ol style="list-style-type: none"> Belső szoftverhiba. A Pset sérült. Próbálja újból a rendszerre másolni. Ha a probléma tartós, támogatásért forduljon a Desoutter képviselőjéhez.
I215	Current calibration error	<ol style="list-style-type: none"> Aktuális kalibrálás sikertelen. Próbálja meg újra. Ha a probléma tartós, támogatásért forduljon a Desoutter képviselőjéhez.
I225	Error angle	<ol style="list-style-type: none"> Kommunikációs hiba a szerszámmal. Ellenőrizze a szerszám és a kábel csatlakozásait. Ha a probléma tartós, támogatásért forduljon a Desoutter képviselőjéhez.
I226	Error torque	<ol style="list-style-type: none"> Kommunikációs hiba a szerszámmal. Ellenőrizze a szerszám és a kábel csatlakozásait. Próbálja meg újra. Ha a probléma tartós, támogatásért forduljon a Desoutter képviselőjéhez.
I234	Fieldbus mismatch	<ol style="list-style-type: none"> A konfigurált Fieldbus modul nem azonos a rendszerhez csatlakoztatott modullal.
I237	Invalid data	<ol style="list-style-type: none"> A Fieldbus-megfeleltetésben túl sok elem szerepel.
I238	Invalid address	<ol style="list-style-type: none"> A Fieldbus által kapott eszköz cím érvénytelen.
I239	Invalid communication settings	<ol style="list-style-type: none"> A Fieldbus kommunikációs beállításai érvénytelenek.
I241	CVINET FIFO riasztás	<ol style="list-style-type: none"> A CVINET FIFO elérte a riasztási küszöbértéket, a kapcsolat megszűnt. Ellenőrizze az Ethernet-kábelt. Ellenőrizze az Ethernet-konfigurációt. Ellenőrizze, hogy a CVINET megfelelően fut-e.
I242	ToolsNet FIFO riasztás	<ol style="list-style-type: none"> A ToolsNet FIFO elérte a riasztási küszöbértéket, a kapcsolat megszűnt. Ellenőrizze az Ethernet-kábelt. Ellenőrizze az Ethernet-konfigurációt. Ellenőrizze, hogy a ToolsNet megfelelően fut-e.
I244	Accessory disconnected	<ol style="list-style-type: none"> A tartozék a megadott címen megszakította a kapcsolatot a rendszer eBUS-ával. Ellenőrizze a tartozék kábelét.
I245	Wait report acknowledge	<ol style="list-style-type: none"> Nyugtázza a jelentést a megfelelő bemenettel.
I254	1. Kommunikációs hiba a meghajtóval.	<ol style="list-style-type: none"> Hiba a meghajtó kommunikációjával. Indítsa újra a rendszert. Ha a probléma tartós, támogatásért forduljon a Desoutter képviselőjéhez.
I259	Reset input active	<ol style="list-style-type: none"> A „Reset” (Visszaállítás) bemenet aktív. A feszítési egység akkor fog kioldani, ha a bemenet „Inactive” (Inaktív) állapotra vált.
I261	Locked by IPM	<ol style="list-style-type: none"> Az IPM protokoll zárta a rendszert. Ellenőrizze a kapcsolatot az IPM-átjáróval. Ellenőrizze a rendszer IPM-konfigurációját.
I262	Open Protocol connection lost	<ol style="list-style-type: none"> Az Open Protocol-kapcsolat megszűnt.
I263	Dugókulcs tálcákon konfliktus	<ol style="list-style-type: none"> Ennél a feszítési egységnél ne társítson egynél több dugókulcs-kombinációt egy Pset-hez.
I264	Too many steps (Túl sok lépés)	<ol style="list-style-type: none"> Csatlakoztasson egy ePOD3-at a rendszerhez, ha Pset-enként több lépésre van szükség.

Szám	Leírás	Eljárás
I266	Üzenet:	Üzenet érkezett dinamikus szöveggel.
I269	Pset modified	Nincs teendő.
I271	External tool Pset selected	1. A szerszám zárolva van, mert külső szerszámhoz tartozó Pset van kiválasztva.
I275	Invalid eCompass Pset	1. Ellenőrizze, hogy a szerszám kompatibilis-e a giroszkóppal (eCompass). 2. Ha nem, használjon olyan szerszámot, amely kompatibilis a giroszkóppal. 3. Ha nem, a Pset módosításával távolítsa el a giroszkóp-beállításokat.
I310	Identifier OK:	1. A rendszer kapott és elfogadott egy azonosítót. 2. Az azonosító megfelel egy szerelési folyamat indítási feltételeinek.
I311	Identifier NOK:	1. A rendszer kapott egy azonosítót. 2. Az azonosító nem felel meg egy szerelési folyamat indítási feltételeinek sem.
I312	Access expired	1. A hozzáférési jogosultságok az USB-kulcson nem olvashatók. 2. Húzza ki a kulcsot, majd csatlakoztassa újra. 3. Ha a probléma továbbra is fennáll, a hozzáférési jogosultságokat tartalmazó fájl valószínűleg sérült. 4. Forduljon a CVI Key adminisztrátorához.
I313	Access invalid	1. A hozzáférési jogosultságok az USB-kulcson nem olvashatók. 2. Húzza ki a kulcsot, majd csatlakoztassa újra. 3. Ha a probléma továbbra is fennáll, a hozzáférési jogosultságokat tartalmazó fájl valószínűleg sérült. 4. Forduljon a CVI Key adminisztrátorához.
I314	CVIKey plugged (CVIKey csatlakoztatva)	Nincs teendő.
I315	CVIKey unplugged (CVIKey leválasztva)	Nincs teendő.
I316	Barcode lost (Elveszett vonalkód)	Nincs teendő.
I400	Default network configuration	1. A hálózati konfiguráció visszaállt az alapértelmezésre.
I401	Network configuration error	1. A hálózati konfiguráció sikertelen volt. 2. Ellenőrizze a beállításokat. 3. Ha a probléma tartós, támogatásért forduljon a Desoutter képviselőjéhez.
I500	CVILOGIX felhasználói üzenet	A CVILOGIX program által generált üzenet.
I503	CVILOGIX	1. A CVILOGIX lezárta a szerszámot. 2. Ellenőrizze a CVILOGIX program állapotát. 3. Ellenőrizze, hogy van-e ePOD csatlakoztatva a rendszerhez.
I700	eWallet plugged (CVIKey csatlakoztatva)	eWallet plugged (CVIKey csatlakoztatva)
I701	eWallet unplugged (CVIKey leválasztva)	1. Az eWallet le lett választva. 2. Húzza ki a kulcsot, majd csatlakoztassa újra. 3. Ha a probléma tartós, támogatásért forduljon a Desoutter képviselőjéhez.
I702	RIM unplugged (CVIKey leválasztva)	RIM unplugged (CVIKey leválasztva)
I703	RIM unplugged (CVIKey leválasztva)	RIM unplugged (CVIKey leválasztva)
I888	System software updated (Rendszerszoftver frissítve)	Nincs teendő.
I889	Device software updated (Készülékszoftver frissítve)	Nincs teendő.
I891	System started (A rendszer elindult)	Nincs teendő.

Szám	Leírás	Eljárás
1899	Downgrade not allowed	<ol style="list-style-type: none"> 1. Nem lehet erre a korábbi szoftververzióra váltani. 2. Ellenőrizze a szoftverkép verzióját az USB-kulcson. 3. Ha a probléma tartós, támogatásért forduljon a Desoutter képviselőjéhez.
1900	Software update failed	<ol style="list-style-type: none"> 1. Sikertelen szoftverfrissítés. 2. Ne távolítsa el az USB-kulcsot, és indítsa újra a rendszert. 3. Ha a probléma tartós, támogatásért forduljon a Desoutter képviselőjéhez.
1901	Software not found (Nem található szoftver)	<ol style="list-style-type: none"> 1. A szoftverfrissítés sikertelen volt: a szoftverkép érvénytelen. 2. Ellenőrizze az USB-kulcsot: a gyökérkönyvtárban csak egy kép legyen.
1902	Software invalid (Érvénytelen szoftver)	<ol style="list-style-type: none"> 1. A szoftverfrissítés sikertelen volt: a szoftverkép érvénytelen. 2. Távolítsa el és másolja fel újra a szoftverképet. 3. Próbálkozzon másik USB-kulccsal. 4. További információért forduljon a Desoutter képviselőjéhez.
1903	Software updater missing (Hiányzó szoftverfrissítő)	<ol style="list-style-type: none"> 1. A szoftverfrissítő nem érhető el vagy sérült. 2. További információért forduljon a Desoutter képviselőjéhez.
1904	Backup disabled (Biztonsági mentés letiltva)	<ol style="list-style-type: none"> 1. A „Save parameters” (Paraméterek mentése) segédprogram nem érhető el. 2. További információért forduljon a Desoutter képviselőjéhez.
1905	USB key full	<ol style="list-style-type: none"> 1. Az USB-kulcs megtelt; nem minden adat lett mentve. 2. Törölje a régi biztonsági másolatokat, majd próbálkozzon újra.
1906	Save parameters failed (Paraméterek mentése sikertelen)	<ol style="list-style-type: none"> 1. A biztonsági mentés során hiba történt: egyes adatok nem lettek mentve. 2. Ellenőrizze a pendrive-on rendelkezésre álló helyet, töröljön fájlokat, majd próbálkozzon újra. 3. Ha a probléma tartós, támogatásért forduljon a Desoutter képviselőjéhez.
1907	Wrong USB port (Helytelen USB-port)	<ol style="list-style-type: none"> 1. Az USB-kulcs nem a megfelelő porthoz van csatlakoztatva. 2. Ha az eszköz egy USB kulcs, csatlakoztassa az elülső USB-porthoz. 3. Ha a készülék USB vonalkódolvasó vagy billentyűzet, csatlakoztassa az egyik alsó USB-porthoz.
1908	Too HID device	<ol style="list-style-type: none"> 1. Túl sok USB-s készülék (vonalkódolvasó vagy billentyűzet) van csatlakoztatva a rendszerhez. 2. Távolítsa el az összes eszközt és csatlakoztassa őket újra, csak az alsó USB-portokhoz.
1909	HID device error	<ol style="list-style-type: none"> 1. A rendszer nem támogatja az USB-eszközt. 2. Csak az USB-vonalkódolvasó és az USB-billentyűzet támogatott. 3. Ha a probléma tartós, támogatásért forduljon a Desoutter képviselőjéhez.
1910	Save program error (Program mentési hibája)	<ol style="list-style-type: none"> 1. Csatlakoztasson egy USB-kulcsot az előlapi panelhez. 2. Ellenőrizze a pendrive-on rendelkezésre álló helyet, töröljön néhány régi biztonsági másolatot, majd próbálkozzon újra.

Szám	Leírás	Eljárás
I911	Load program error (Program betöltési hibája)	1. Csatlakoztasson egy USB-kulcsot az előlapi panelhez. 2. A .zip-fájl nem található: ellenőrizze, hogy a megfelelő könyvtárban van-e.
I912	Backup failed (Sikertelen biztonsági mentés)	1. Ellenőrizze a kapcsolatot az ePOD-dal. 2. Támogatásért forduljon a Desoutter képviselőjéhez.
I913	Restore failed (Visszaállítás sikertelen)	1. Ellenőrizze a kapcsolatot az ePOD-dal. 2. Támogatásért forduljon a Desoutter képviselőjéhez.
I914	Karbantartás folyamatban van.	Karbantartás folyamatban van.
I917	Accessory configuration error	1. A tartozék konfigurációja nem megfelelő. 2. Ellenőrizze a társított elemek és események típusát.
I920	System reset (Rendszer-újraindítás)	Az ePOD automatikus biztonsági mentését újra kell konfigurálni.
I921	Pset execution not authorized (Pset végrehajtása nincs engedélyezve)	1. Ellenőrizze az engedélyeket a használt funkciókhoz. 2. Támogatásért forduljon a Desoutter képviselőjéhez.
I923	Additional transducer offset failure (Extra transzduktor eltolási hibája)	1. A kiegészítő nyomásérzékelő által küldött eltolási érték kívül esik a határértékeken. 2. Indítsa újra a szerszámot mechanikus korlátozások nélkül. 3. Ha a probléma tartós, támogatásért forduljon a Desoutter képviselőjéhez.
I924	Tool calibration required (Szerszámkalibrálás szükséges)	1. Végezze el a szerszám kalibrálását.
W041	Unauthorized tool (Nem engedélyezett szerszám)	1. A rendszerhez csatlakoztatott szerszámnak nincsenek jogosultságai. 2. Elérte az akkumulátoros szerszámok maximális számát, vagy a társított feszítési egység már nem létezik. 3. Ellenőrizze az ePOD/ csatlakozását és kapacitását.
W201	Replace RTC battery.	1. A „Real Time Clock” (Valós idejű óra) tartalékeleme cserére szorul.
W214	Short circuit (Rövidzárlat)	1. Soros perifériaeszköz alapbeállításokra állt vissza. 2. Válassza le és csatlakoztassa újra. 3. Ellenőrizze a soros perifériaeszközt.
W219	Trig. safety failure	1. Meghajtó hardveres hibája. 2. Biztonsági probléma. 3. Támogatásért forduljon a Desoutter képviselőjéhez.
W220	Hardware trip	1. Meghajtó hardveres hibája. 2. Biztonsági probléma. 3. Támogatásért forduljon a Desoutter képviselőjéhez.
W229	Drive PWM error (Meghajtó PWM-hibája)	1. Szoftverhiba. 2. Indítsa újra a rendszert. 3. Ha a probléma tartós, támogatásért forduljon a Desoutter képviselőjéhez.
W246	Synchro I/O problem	1. Hiba észlelhető a szinkronizáló bemeneten. 2. Ellenőrizze a bemenet/kimenet konfigurációját. 3. Ellenőrizze a szinkronizáló kábelt.
W250	Pset corrupted	1. A Pset nincs megfelelően definiálva. 2. Ellenőrizze a Psetet.
W253	Incorrect tool Id (Helytelen szerszámazonosító)	1. A Pset nincs megfelelően definiálva. 2. A Psetben megadott valamelyik eszköz nem része a feszítési egységnek. 3. Ellenőrizze a Psetet.
W257	Remote start error (Távoli indítási hiba)	1. Győződjön meg arról, hogy a szerszám indítógombja megfelelően lett megnyomva.
W258	Calibration need Pset mode	1. A szerszám kalibrálásához a feszítési egységnek „Pset” módban kell lennie. 2. Váltson „Pset” módra a feszítési egységben.

Szám	Leírás	Eljárás
W276	Database error (Adatbázishiba)	1. Az adatbázist nem lehetett elérni. 2. Próbálja meg törölni az adatbázis tartalmát. 3. Ha a probléma fennáll, támogatásért forduljon a Desoutter képviselőjéhez.
W726	Desoutter Protocol: demo mode expired (Desoutter protokoll: próbaidőszak lejárt)	1. A funkció próbaidőszaka 90 napig tartott. 2. A próbaidőszak lejárt. 3. A további használatához aktiválni kell egy egységértékkel (UV).
W727	Desoutter MIDs not authorized (Desoutter MID-ek nincsenek engedélyezve)	1. A funkció konfigurálva van, de inaktív. 2. Ha aktiválni szeretné egy egységértékkel (UV), lépjen a „Feature management” (Funkciókezelés) menübe.
W735	Ford Protocol: demo mode expired (Ford protokoll: próbaidőszak lejárt)	1. A funkció próbaidőszaka 90 napig tartott. 2. A próbaidőszak lejárt. 3. A további használatához aktiválni kell egy egységértékkel (UV).
W736	Ford Protocol not active (Ford protokoll inaktív)	1. A funkció konfigurálva van, de inaktív. 2. Ha aktiválni szeretné egy egységértékkel (UV), lépjen a „Feature management” (Funkciókezelés) menübe.
W741	CVILOGIX: demo mode expired (CVILOGIX: próbaidőszak lejárt)	1. A funkció próbaidőszaka 90 napig tartott. 2. A próbaidőszak lejárt. 3. A további használatához aktiválni kell egy egységértékkel (UV).
W742	CVILOGIX not active (CVILOGIX inaktív)	1. A funkció konfigurálva van, de inaktív. 2. Ha aktiválni szeretné egy egységértékkel (UV), lépjen a „Feature management” (Funkciókezelés) menübe.
W743	Up to 50 Pset: demo mode expired (Akár 50 Pset: próbaidőszak lejárt)	1. A funkció próbaidőszaka 90 napig tartott. 2. A próbaidőszak lejárt. 3. A további használatához aktiválni kell egy egységértékkel (UV).
W744	Up to 250 Pset: demo mode expired (Akár 50 Pset: próbaidőszak lejárt)	1. A funkció próbaidőszaka 90 napig tartott. 2. A próbaidőszak lejárt. 3. A további használatához aktiválni kell egy egységértékkel (UV).
W745	Up to 50 AP: demo mode expired (Akár 50 Pset: próbaidőszak lejárt)	1. A funkció próbaidőszaka 90 napig tartott. 2. A próbaidőszak lejárt. 3. A további használatához aktiválni kell egy egységértékkel (UV).
W746	Up to 250 AP: demo mode expired (Akár 50 Pset: próbaidőszak lejárt)	1. A funkció próbaidőszaka 90 napig tartott. 2. A próbaidőszak lejárt. 3. A további használatához aktiválni kell egy egységértékkel (UV).
W501	CVILOGIX felhasználói üzenet	A CVILOGIX program által generált üzenet.
W600	System disconnected	1. A rendszer kapcsolata megszűnt. 2. Ellenőrizze a hálózati kábelt.
W601	Result not OK	Az eredmény nincs rendben.
W925	RIM update in progress (RIM frissítése folyamatban)	1. Várjon, amíg a RIM frissítése befejeződik.
W926	Inconsistencies RIM information (Inkonzisztens RIM-információ)	1. Frissítse a firmvert a RIM-ben szereplő információk korrigálásához.
E006	Rotor locked (Forgórész lezárt)	1. Cserélje ki a szerszámot. 2. A sérült szerszám karbantartást igényel.
E013	Bad tool ground (Szerszám rossz földelése)	1. Fázis-fázis vagy fázis-föld rövidzárlat. 2. Válassza le a szerszámot. Támogatásért forduljon a Desoutter képviselőjéhez.

Szám	Leírás	Eljárás
E014	Torque power default (Nyomatékenergia – alapérték)	1. A nyomatékérzékelő nem megfelelően működik. 2. A szerszám karbantartást igényel. Ha a probléma újra jelentkezik, támogatásért forduljon a Desoutter képviselőjéhez.
E019	Tool communication error	1. Kommunikációs hiba a szerszámmal. 2. Ellenőrizze a szerszám és a kábel csatlakozásait. Ha a probléma újra jelentkezik, támogatásért forduljon a Desoutter képviselőjéhez.
E020	Tool LED error	1. A szerszám LED-jei nem megfelelően működnek. 2. Válassza le és csatlakoztassa újra a szerszámot. Ha a probléma újra jelentkezik, támogatásért forduljon a Desoutter képviselőjéhez.
E023	Unsupported tool (Nem támogatott szerszám)	1. A rendszerhez csatlakoztatott szerszám nem támogatott. 2. Támogatásért forduljon a Desoutter képviselőjéhez.
E200	Quick stop ! (Gyorsleállítás !)	1. A gyorsleállítás aktiválva lett. 2. Ellenőrizze a Phoenix-csatlakozót.
E213	Drive connection lost	1. Megszűnt a kapcsolat a meghajtóval. 2. Indítsa újra a rendszert. 3. Ha a probléma továbbra is fennáll, támogatásért forduljon a Desoutter képviselőjéhez.
E217	Drive disabled (Meghajtó letiltva)	1. Egy külső forrás letiltotta a meghajtót. 2. Támogatásért forduljon a Desoutter képviselőjéhez.
E218	Drive power failure (Meghajtó tápellátási hibája)	1. Meghajtó hardveres hibája. 2. Biztonsági probléma. Támogatásért forduljon a Desoutter képviselőjéhez.
E221	Drive check error (Meghajtó-ellenőrzési hiba)	1. Meghajtó hardveres hibája. 2. Biztonsági probléma. Támogatásért forduljon a Desoutter képviselőjéhez.
E222	System too hot (A rendszer túl forró)	1. A hűtőborda túl meleg. 2. Hagyja lehűlni a rendszert.
E230	DC bus high	1. Túllépte a maximális áramerősséget. A DC-busz feszültsége magas. 2. Támogatásért forduljon a Desoutter képviselőjéhez.
E231	DC bus too low	1. Tápellátási hiba. A DC-busz feszültsége alacsony. 2. Támogatásért forduljon a Desoutter képviselőjéhez.
E232	Error ID Fieldbus (Fieldbus-azonosító hibája)	1. A rendszerhez csatlakoztatott Fieldbus-modul nem engedélyezett Desoutter modul. 2. További információért forduljon a Desoutter képviselőjéhez.
E233	CVINET FIFO full (CVINET FIFO tele)	1. A CVINET FIFO megtelt, a kapcsolat megszakadt. 2. Ellenőrizze az Ethernet-kábelt. 3. Ellenőrizze az Ethernet-konfigurációt. 4. Ellenőrizze, hogy a CVINET megfelelően fut-e.
E236	ToolsNet FIFO full	1. A ToolsNet FIFO megtelt, a kapcsolat megszakadt. 2. Ellenőrizze az Ethernet-kábelt. 3. Ellenőrizze az Ethernet-konfigurációt. 4. Ellenőrizze, hogy a ToolsNet megfelelően fut-e.
E240	XML not authorized (XML nem engedélyezett)	1. A választott XML-protokoll nincs engedélyezve. 2. Ellenőrizze az ePOD jellemzőit.
E243	PFCS not authorized (PFCS nem engedélyezett)	1. A választott PFCS -protokoll nincs engedélyezve. 2. Ellenőrizze az ePOD jellemzőit.
E247	XML version conflict (XML-verzióütközés)	1. Az Audi / VW XML-protokollverziója ütközik. 2. Ellenőrizze, hogy a rendszer és a fő PC/PLC verziója azonos-e.
E248	SAS order failed (SAS-rendezés sikertelen)	1. A Fieldbus SAS-rendezése megghiúsult. 2. Ellenőrizze az RRG1, a SIO stb. értékét.

Szám	Leírás	Eljárás
E249	XML PRG 0	1. A Fieldbus 0-s PRG-értéket állított be.
E255	Drive choke too hot	1. A tápelektronika túl meleg. 2. Hagyja lehűlni a rendszert.
E256	Motor too hot (A motor túl forró)	1. A szerszám lezárt, mert a motor elérte a maximális megengedett hőmérsékletet. 2. A szerszám egészen addig zárva marad, amíg a motor hőmérséklete vissza nem áll normál értékre.
E260	IPM not authorized (IPM nem engedélyezett)	1. A választott IPM-protokoll nincs engedélyezve. 2. Ellenőrizze az ePOD jellemzőit.
E265	Több feszítési egységgel is használható dugókulcs(ok)	1. Konfigurálja újra a dugókulcs kombinációt az konfliktus feloldásához.
E268	CVINET incompatible (CVINET inkompatibilis)	1. Frissítse a CVINET WEB szoftvert.
E277	Half DC bus voltage out of range	1. A fél DC-buszfeszültség tartományon kívül esik. 2. Kapcsolja ki a rendszert. Várjon legalább 30 másodpercet. Kapcsolja be a rendszert, majd próbálkozzon újra. 3. Ha a probléma újra jelentkezik, cserélje ki a meghajtót, majd próbálja újra. 4. Támogatásért forduljon a Desoutter képviselőjéhez.
E278	Pre-loaded BUS capacitors failure (Előre betöltött BUS-kapacitorok hibája)	1. A BUS-kapacitorok nincsenek megfelelően előre betöltve. 2. Kapcsolja ki a rendszert. Várjon legalább 30 másodpercet. Kapcsolja be a rendszert. 3. Ha a probléma újra jelentkezik, cserélje ki a meghajtót, majd próbálja újra. 4. Támogatásért forduljon a Desoutter képviselőjéhez.
E280	Result not stored (Az eredmény nincs tárolva)	1. Nem lehetett menteni a meghúzási eredményt az ePOD-ra. 2. Kapcsolja ki a rendszert. Várjon legalább 30 másodpercet. Kapcsolja be a rendszert. 3. Támogatásért forduljon a Desoutter képviselőjéhez.
E502	CVILOGIX felhasználói üzenet	A CVILOGIX program által generált üzenet.
E704	Missing UV (Hiányzó egységérték)	1. A konfiguráció UV-értéke nagyobb, mint a RIM-ben elérhető demo UV-k száma. 2. Rendeljen hozzá UV-ket ehhez a RIM-hez. 3. További információért forduljon a Desoutter képviselőjéhez.
E705	Missing demo UV (Hiányzó demó-egységérték)	1. A konfiguráció demo UV-értéke nagyobb, mint a RIM-ben elérhető demo UV-k száma. 2. Rendeljen hozzá demo UV-ket ehhez a RIM-hez. 3. További információért forduljon a Desoutter képviselőjéhez.
E706	Missing UV/demo UV (Hiányzó UV/demo UV)	1. A konfiguráció demo UV-értéke nagyobb, mint a RIM-ben elérhető demo UV-k száma. 2. Rendeljen hozzá demo UV-ket ehhez a RIM-hez. 3. További információért forduljon a Desoutter képviselőjéhez.
E711	Tightening Unit: demo mode expired (Feszítési egység: próbaidőszak lejárt)	1. A funkció próbaidőszaka 90 napig tartott. 2. A próbaidőszak lejárt. 3. A további használatához aktiválni kell egy egységértékkel (UV).
E712	Tightening Unit not active (A feszítési egység inaktív)	1. A funkció konfigurálva van, de inaktív. 2. Ha aktiválni szeretné egy egységértékkel (UV), lépjen a „Feature management” (Funkciókezelés) menübe.

Szám	Leírás	Eljárás
E717	Up to 50 Pset: demo mode expired (Akár 50 Pset: próbaidőszak lejárt)	1. A funkció próbaidőszaka 90 napig tartott. 2. A próbaidőszak lejárt. 3. A további használatához aktiválni kell egy egységértékkel (UV).
E718	Up to 250 Pset: demo mode expired (Akár 50 Pset: próbaidőszak lejárt)	1. A funkció próbaidőszaka 90 napig tartott. 2. A próbaidőszak lejárt. 3. A további használatához aktiválni kell egy egységértékkel (UV).
E719	Up to 50 AP: demo mode expired (Akár 50 Pset: próbaidőszak lejárt)	1. A funkció próbaidőszaka 90 napig tartott. 2. A próbaidőszak lejárt. 3. A további használatához aktiválni kell egy egységértékkel (UV).
E720	Up to 250 AP: demo mode expired (Akár 50 Pset: próbaidőszak lejárt)	1. A funkció próbaidőszaka 90 napig tartott. 2. A próbaidőszak lejárt. 3. A további használatához aktiválni kell egy egységértékkel (UV).
E721	Up to 50 Pset: not active (Akár 50 Pset: inaktív)	1. A funkció konfigurálva van, de inaktív. 2. Ha aktiválni szeretné egy egységértékkel (UV), lépjen a „Feature management” (Funkciókezelés) menübe.
E722	Up to 250 Pset: not active (Akár 50 Pset: inaktív)	1. A funkció konfigurálva van, de inaktív. 2. Ha aktiválni szeretné egy egységértékkel (UV), lépjen a „Feature management” (Funkciókezelés) menübe.
E723	Up to 50 AP: not active (Akár 50 Pset: inaktív)	1. A funkció konfigurálva van, de inaktív. 2. Ha aktiválni szeretné egy egységértékkel (UV), lépjen a „Feature management” (Funkciókezelés) menübe.
E724	Up to 250 AP: not active (Akár 50 Pset: inaktív)	1. A funkció konfigurálva van, de inaktív. 2. Ha aktiválni szeretné egy egységértékkel (UV), lépjen a „Feature management” (Funkciókezelés) menübe.
E729	PFCS: demo expired (PFCS: próbaidőszak lejárt)	1. A funkció próbaidőszaka 90 napig tartott. 2. A próbaidőszak lejárt. 3. A további használatához aktiválni kell egy egységértékkel (UV).
E730	PFCS not active (CVILOGIX inaktív)	1. A funkció konfigurálva van, de inaktív. 2. Ha aktiválni szeretné egy egységértékkel (UV), lépjen a „Feature management” (Funkciókezelés) menübe.
E732	VWXML: demo expired (PFCS: próbaidőszak lejárt)	1. A funkció próbaidőszaka 90 napig tartott. 2. A próbaidőszak lejárt. 3. A további használatához aktiválni kell egy egységértékkel (UV).
E733	VWXML not active (CVILOGIX inaktív)	1. A funkció konfigurálva van, de inaktív. 2. Ha aktiválni szeretné egy egységértékkel (UV), lépjen a „Feature management” (Funkciókezelés) menübe.
E738	IPM: demo expired (PFCS: próbaidőszak lejárt)	1. A funkció próbaidőszaka 90 napig tartott. 2. A próbaidőszak lejárt. 3. A további használatához aktiválni kell egy egységértékkel (UV).
E739	IPM not active (CVILOGIX inaktív)	1. A funkció konfigurálva van, de inaktív. 2. Ha aktiválni szeretné egy egységértékkel (UV), lépjen a „Feature management” (Funkciókezelés) menübe.
E890	Device Software Error (Eszköz szoftverhibája)	-

Szám	Leírás	Eljárás
E915	Inconsistent version (Nem azonos verzió)	1. Az összes rendszer firmverziójának azonosnak kell lennie. 2. Frissítse a rendszerek firmverét.
E916	Workgroup not authorized (Nem engedélyezett munkacsoport)	1. Csatlakoztasson egy ePOD3-at az elsődleges rendszerhez.
E918	Emergency stop ! (Vészleállítás !)	1. A vészleállítás aktiválva lett. 2. Ellenőrizze az M8 csatlakozót.
E919	Additional transducer error (Kiegészítő transzduktor hibája)	1. A kiegészítő transzduktor maximális nyomatéka alacsonyabb, mint a beépített transzduktor maximális nyomatéka. 2. A Pset kiegészítő transzduktort használ, amely nincs telepítve a szerszámon.
E927	Corrupted RIM information (Sérült RIM-információ)	1. A RIM nem használható. 2. Támogatásért forduljon a Desoutter képviselőjéhez.
E928	Tracking System communication failed	1. A követőrendszerrel való kommunikáció megghiúsult.
E935	1 Working Space: demo expired (1 munkaterület: próbaidőszak lejárt)	1. A funkció próbaidőszaka 90 napig tartott. 2. A próbaidőszak lejárt. 3. A további használatához aktiválni kell egy egységértékkal (UV).
E936	1 Working Space: not authorized (1 munkaterület: nincs engedélyezve)	1. A funkció konfigurálva van, de inaktív. 2. Ha aktiválni szeretné egy egységértékkal (UV), lépjen a „Feature management” (Funkciókezelés) menübe.
E941	E-Lit WI-FI: demo mode expired (CVILOGIX: próbaidőszak lejárt)	1. A funkció próbaidőszaka 90 napig tartott. 2. A próbaidőszak lejárt. 3. A további használatához aktiválni kell egy egységértékkal (UV).
E942	E-Lit WI-FI not authorized (E-Lit wifi nem engedélyezett)	1. A funkció konfigurálva van, de inaktív. 2. Ha aktiválni szeretné egy egységértékkal (UV), lépjen a „Feature management” (Funkciókezelés) menübe.

A szerszámokhoz kapcsolódó felhasználói üzenetek listája

Típus	Szín	Leírás	Művelet
Üzenet	Fehér	Csak tájékoztatás.	Nincs szükség beavatkozásra.
Figyelmeztetés	Narancssárga	A szerszám le van zárva.	Kattintson az üzenetre a törléséhez (nyugtázásához) és a szerszám feloldásához.
Hiba	Piros	A szerszám le van zárva.	A szerszám feloldásához és a hibaüzenet törléséhez el kell hárítani a problémát.

Szám	Megnevezés	Eljárás
I004	Holtjátékhiba	1. A nyomásérzékelő által küldött holtjátékérték kívül esik a határértékeken. 2. Próbálja meg még egyszer elindítani a szerszámot mechanikus korlátozások nélkül. Ha a probléma újra jelentkezik, támogatásért forduljon a Desoutter képviselőjéhez.
I005	Eltolási hiba	1. A nyomásérzékelő által küldött eltolási érték kívül esik a határértékeken. 2. Próbálja meg még egyszer elindítani a szerszámot mechanikus korlátozások nélkül. Ha a probléma újra jelentkezik, támogatásért forduljon a Desoutter képviselőjéhez.

Szám	Megnevezés	Eljárás
I026	1. szerszámkarbantartási riasztás	1. A szerszám meghúzásszámlálója elérte a határértéket.
I027	2. szerszámkarbantartási riasztás	1. A szerszám meghúzásszámlálója elérte a határértéket.
I038	Szerszámnaplók	1. Váratlan kivétel a szerszám szoftverében. 2. A szerszám naplófájl generált. 3. Támogatásért forduljon a Desoutter képviselőjéhez.
I046	Rendellenes akkumulátoráram	1. Az akkumulátor áramfelhasználása rendellenes. Ellenőrizze a Pset beállításait. 2. Ez a hiba helytelen fordulatszám-beállítás miatt fordulhat elő.
I063	Akkumulátor eltávolítva	1. Az akkumulátor el lett távolítva az észlelt szerszámból. 2. A szerszám néhány másodperc elteltével leáll.
I065	Külső indítás mellőzve.	1. A rendszer külső indítást észlelt, de figyelmen kívül hagyta. 2. Ellenőrizze a szerszám és a külső indítás konfigurációját.
I103	Érvénytelen forgási irány	1. Változtassa meg a forgásválasztó irányát. 2. Győződjön meg róla, hogy a forgásválasztó a megfelelő pozícióban van és nem sérült.
I205	Nyomatékbeállítások	1. Érvénytelen nyomatékbeállítás: a nyomaték meghaladja a szerszám specifikációit. 2. Vesse össze a Pset beállításait a szerszám specifikációival.
I206	Fordulatszám-beállítások	1. Érvénytelen fordulatszám-beállítás: a nyomaték meghaladja a szerszám specifikációit. 2. Vesse össze a Pset beállításait a szerszám maximális fordulatszámaival.
I210	Érvénytelen Pset van kiválasztva	1. A kiválasztott Pset nem felel meg az összeszerelési folyamatban választható Pset-nek.
I211	Érvénytelen indítókapcsoló-konfiguráció	1. A rendszerhez csatlakoztatott szerszám nincs felszerelve az indítókapcsoló-konfiguráció által előírt indítókapcsolóval. 2. Igazítsa az indítókapcsoló-konfigurációt a szerszámmal, vagy váltson az indítókapcsoló-konfigurációnak megfelelő szerszámmra.
I224	Az IGBT túl forró	1. A tápelektronika túl meleg. 2. Hagyja lehűlni a rendszert.
I251	Nincs Pset kiválasztva	1. Nincs Pset kiválasztva. 2. Válasszon egy Pset-et.
I270	Időbeállítások	1. Érvénytelen időbeállítás. 2. Vesse össze a Pset beállításait a pontos idővel.
W010	Szerszámkalibrálás lejárt	1. A szerszám kalibrálási dátuma lejárt. 2. A pontos mérés biztosításához kalibrálni kell a szerszámot.
W028	Akkumulátoros szerszám verzióhibája	1. Az akkumulátoros szerszám verziója és a rendszer-verzió nem kompatibilis egymással.
W030	Alacsony akkumulátor töltöttség	1. Az akkumulátor töltöttségi szintje alacsony. 2. Töltse fel az akkumulátort.
W033	Szerszámidőhiba	1. A szerszámon az idő nincs megfelelően beállítva. A meghúzási eredmények nem lesznek időbélyeggel ellátva. 2. Csatlakoztassa a szerszámot a dátum és az idő beállításához.

Szám	Megnevezés	Eljárás
W036	Szerszámmemória megtelt	1. A szerszám memóriája megtelt. 2. Csatlakoztassa a szerszámot a rendszerhez a memória törlésére.
W062	Nyomatéktúlerhelés	1. A nyomaték túl magas (lehet visszaütés). 2. Ellenőrizze, hogy nem sérült-e a szerszám kábele.
W212	Az eredmény nincs tárolva	1. Nem lehet tárolni a meghúzási eredményt a rendszerben. 2. Támogatásért forduljon a Desoutter képviselőjéhez.
W216	Túl magas áramerősség	1. A maximális áramerősség túllépésre került. 2. Támogatásért forduljon a Desoutter képviselőjéhez.
W267	Eredmény-átviteli hiba	Hiba az eredmény átvitele során.
E007	A motor hőmérséklete tartományon kívül van	1. A szerszám lezárt, mert elérte a maximális vagy minimális hőmérsékletet. 2. A szerszám lezárva marad, amíg a motor hőmérséklete vissza nem hűl a normál értékre.
E008	Szerszám szöghibája	1. A rendszer problémát észlelt a szerszám szögérzékelőjével. 2. A szerszám karbantartást igényel.
E009	Érvénytelen szerszámparaméterek	1. Ellenőrizze a szerszám kompatibilitását. 2. A szerszám memóriája nem olvasható vagy érvénytelen. 3. A szerszám karbantartást igényel. Ha a probléma újra jelentkezik, támogatásért forduljon a Desoutter képviselőjéhez.
E012	Szerszám EEPROM-hiba	1. A szerszám memóriája nem olvasható vagy érvénytelen. 2. A szerszám karbantartást igényel. Ha a probléma újra jelentkezik, támogatásért forduljon a Desoutter képviselőjéhez.
E018	Nyomaték tartományon kívül!	1. A nyomaték célértéke meghaladja a szerszám maximális nyomatékát. 2. Vesse össze a Pset beállításait a szerszám specifikációival.
E029	Üres akkumulátor	1. Az akkumulátor lemerült. A szerszám nem tud meghúzást végezni. 2. Töltse fel az akkumulátort.
E031	Akkumulátorhiba	1. Az akkumulátor feszültsége rendellenes. A szerszám nem tud meghúzást végezni. 2. Töltse fel az akkumulátort. Ha a probléma újra jelentkezik, cserélje ki az akkumulátort.
E032	Szerszámkijelző-hiba	1. A kijelzőpanel hibásan működik. 2. Támogatásért forduljon a Desoutter képviselőjéhez.
E034	Szerszámmemória-hiba	1. A szerszám memóriája nem működik megfelelően. 2. Támogatásért forduljon a Desoutter képviselőjéhez.
E035	Zárolt szerszámmemória	1. A szerszám memóriája zárolva van a régi adatok felülírásának megakadályozása céljából. 2. Csatlakoztassa a szerszámot a számítógéphez az eDOCK-on keresztül a régi adatok lekéréséhez.
E037	Szerszám-indítókapcsoló hiba	1. A szerszám indítókapcsolója nem működik megfelelően. 2. Ellenőrizze és tisztítsa meg az indítókapcsolót. Ha a probléma újra jelentkezik, támogatásért forduljon a Desoutter képviselőjéhez.
E045	Rendellenes akkumulátor-feszültség	1. Ellenőrizze az akkumulátort. 2. A hiba a töltő nem megfelelő működésével vagy az akkumulátor élettartamának végével magyarázható.

Szám	Megnevezés	Eljárás
E047	Az akkumulátor töltöttségi szintje túl alacsony.	1. Ellenőrizze az akkumulátort. 2. Ha a probléma újra jelentkezik, cserélje ki az akkumulátort.
E048	Nem engedélyezett akkumulátortípus	1. Az akkumulátor típusa nem engedélyezett. 2. Cserélje ki az akkumulátort vagy a konfigurációt.
E223	Meghajtóinicializálási hiba	1. Szoftverhiba. 2. Indítsa újra a rendszert. 3. Ha a probléma újra jelentkezik, támogatásért forduljon a Desoutter képviselőjéhez.
E227	A motor leállt	1. A motor leállt (ez lehet hiányzó fázis, helytelen motorbeállítás vagy tápelektronikai hiba miatt). 2. Próbálja meg újra. 3. Ha a probléma újra jelentkezik, támogatásért forduljon a Desoutter képviselőjéhez.
E228	Meghajtóhiba	1. Szoftverhiba. 2. Indítsa újra a rendszert. 3. Ha a probléma újra jelentkezik, támogatásért forduljon a Desoutter képviselőjéhez.

Az 1914-ben alapított, franciárszági székhelyű Desoutter Industrial Tools a világ egyik vezető elektromos és pneumatikus szerelőszerszám gyártója, mely a szerelési és gyártási műveletek széles skáláján szolgálja, beleértve az űrkutatást, autógyártást, könnyű és nehéz járműveket, terepjárókat és általános ipari igényeket.

A Desoutter több, mint 170 országban kínálja a megoldások átfogó skáláját a helyi és nemzetközi ügyfelek igényeinek megfelelően, beleértve a szerszámokat, szervizt és projektek kivitelezését.

A vállalat innovatív ipari szerszám megoldások tervezésével, fejlesztésével és gyártásával foglalkozik, beleértve a pneumatikus és elektromos csavarhúzókat, speciális szerelőszerszámokat, speciális fúróegységeket, légmotorokat és nyomatékmérő rendszereket.

A www.desouttertools.com webcímen találhatók további részletek



More Than Productivity