

CONNECT Industrial Smart Hub

Pokyny pre produkt

Model

CONNECT-X

CONNECT-W

Číslo diela

6159327220

6159327230



Stiahnite si najnovšiu verziu tohto dokumentu na stránke
http://www.desouttertools.com/info/6159924300_SK

**⚠ VAROVANIE****Prečítajte si všetky bezpečnostné varovania a pokyny.**

Nedodržanie bezpečnostných varovaní a pokynov môže spôsobiť
úder elektrickým prúdom, požiar a/alebo vážne zranenie.

Všetky varovania a pokyny si odložte pre budúce nahliadnutie

Obsah

Informácie o výrobku	4
Všeobecné informácie	4
Záruka	4
Webová stránka	4
Informácie o náhradných dieloch	4
Stanovenie rozmerov	4
Súbory CAD	5
Prehľad	6
Všeobecný prehľad	6
Popis výrobku	7
Technické údaje	8
Príslušenstvo	9
Nastavenia siete a Wi-Fi	10
Inštalácia	13
Požiadavky na inštaláciu	13
Kontrola sieťového napätia	13
Požadované vzdialenosti pre inštaláciu	13
Minimálne kompatibilné verzie	13
Návod na inštaláciu	13
Inštalácia rozbočovača	13
Nastavenie sietí	21
Inštalácia modulu zbernice Fieldbus	26
Spárovanie nástrojov cez eDOCK	26
Spárovanie nástrojov cez RFID	28
Počiatočná konfigurácia	29
Názov, jednotka uťahovania, jednotka otáčok, pípnutie klávesnice, režim spánku	29
Nastavenie dátumu a času a synchronizácia	30
Zmena jazyka	30
Vzdialené pripojenie displeja k počítaču alebo smartfónu	31
Prevádzka	33
Návod na konfiguráciu	33
Vytvorenie uťahovacej jednotky	33
Priradenie nástroja k uťahovacej jednotke	33
Nastavenie samostatnej súpravy Pset	34
Posielanie výsledkov do databázy CVINET WEB	40
Nastavenie jednoduchého montážneho procesu	41
Nastavenie prevádzkovej zbernice	45
Prevádzkové pokyny	45
Vykonávanie činností v prebiehajúcom montážnom procese	45
Výber ďalšej súpravy Pset alebo montážneho procesu	45
Ako získať a čítať krivky	46
Skratky a tipy	49
Monitorovanie výsledkov s CVIMONITOR	51
Zobrazenie a čítanie výsledkov	54

Ako rýchlo vybrať sieťové rozhranie (CONNECT)	57
Servis	58
Informácie o funkciách	58
Čítanie stavu funkcií	58
Pridanie funkcie	58
Ukladanie a zálohovanie dát	59
Ukladanie výsledkov na USB kľúč	59
Vymazanie výsledkov zo systému	59
Vymazanie výsledkov z RIM	59
Získanie snímky existujúcej siete CONNECT	59
Ukladanie údajov CONNECT v reálnom čase	60
Prenos údajov zo zariadenia RIM do zariadenia CONNECT	60
Automatické ukladanie záznamov	60
Informácie o UVs	60
Presunutie UV na RIM	60
Správa počítačiel UV žiarenia	62
Obnovenie výrobných nastavení	65
Údržba	66
Čistenie	66
Program údržby	66
Náhradné diely	66
Pred údržbou si prečítajte	66
Kontrola pred návratom do prevádzky	66
Údržba nástroja	66
Informácie o nástroji	66
Monitorovanie posledného stavu kalibrácie	68
Monitorovanie počítačiel nástrojov	68
Monitorovanie teploty nástroja	69
Návod na údržbu	69
Prečítať pred údržbou	69
Inovácia CONNECT	69
Kontrola existujúceho firmvéru systému	69
Kontrola verzie firmvéru s CVIMONITOR	69
Inovácia firmvéru	70
Riešenie problémov	71
Strata spojenia s nástrojom	71
Aktivácia ťahovacej jednotky	71
Použitie existujúceho modulu RIM v ďalšom zariadení CONNECT	72
Zobrazenie používateľských protokolov pomocou CVIMONITOR	73
Monitorovanie systému použitím informácií o používateľovi	73
Informácie na odoslanie podpore spoločnosti Desoutter	74
Zoznam informácií pre používateľa	75
Zoznam informácií pre používateľa súvisiacich so systémom	75
Zoznam informácií pre používateľa súvisiacich s nástrojmi	85

Informácie o výrobku

Všeobecné informácie

VAROVANIE Riziko poškodenia majetku alebo vážne zranenie

Pred použitím nástroja sa uistite, že ste si prečítali, porozumeli a dodržiavate všetky pokyny. Nedodržanie všetkých pokynov môže spôsobiť poranenie elektrickým prúdom, požiar, poškodenie majetku a/alebo vážne zranenie.

- Prečítajte si všetky bezpečnostné informácie dodávané spolu s rôznymi časťami systému.
- Prečítajte si všetky produktové pokyny pre inštaláciu, prevádzku a údržbu rôznych častí systému.
- Prečítajte si všetky miestne bezpečnostné predpisy, ktoré sa týkajú systému a jeho častí.
- Uschovajte si všetky bezpečnostné informácie a pokyny pre budúce použitie.

Záruka

- Záruka na výrobok uplynie 12 mesiacov po prvom uvedení výrobku do prevádzky ale v každom prípade uplynie najneskôr 13 mesiacov od dodania.
- Na bežné opotrebenie a zničenie dielov sa nevzťahuje záruka.
 - Bežné opotrebenie a starnutie je také, ktoré si vyžaduje výmenu dielu a/alebo iné nastavenie/generálnu opravu počas štandardnej údržby nástrojov typickej pre daný interval (vyjadrený časom, prevádzkovými hodinami alebo inak).
- Záruka na výrobok predpokladá správne použitie, údržbu a opravy nástroja a jeho komponentov.
- Poškodenie dielov, ktoré sa vyskytne ako výsledok neprimeranej údržby alebo údržby vykonanej inými stranami než Desoutter alebo ich certifikovanými servisnými partnermi počas záručnej body, nie je pokryté zárukou.
- Aby ste predišli poškodeniu alebo zničeniu dielov nástroja, servisujte nástroj podľa odporúčaných servisných intervalov a postupujte podľa správnych pokynov.
- Záručné opravy sú vykonávané iba v Desoutter dielňach alebo certifikovanými servisnými partnermi.

ponúka predĺženú záruku a najnovšiu preventívnu údržbu prostredníctvom Desoutter Tool Care zmlúv. Bližšie informácie získate u miestneho servisného zástupcu.

Pre elektrické motory:

- Záruka sa uplatňuje iba v prípade neotvorenia elektrického motora.

Webová stránka

Informácie ohľadne našich výrobkov, príslušenstva, náhradných dielov a zverejnených materiálov nájdete na webovej stránke Desoutter.

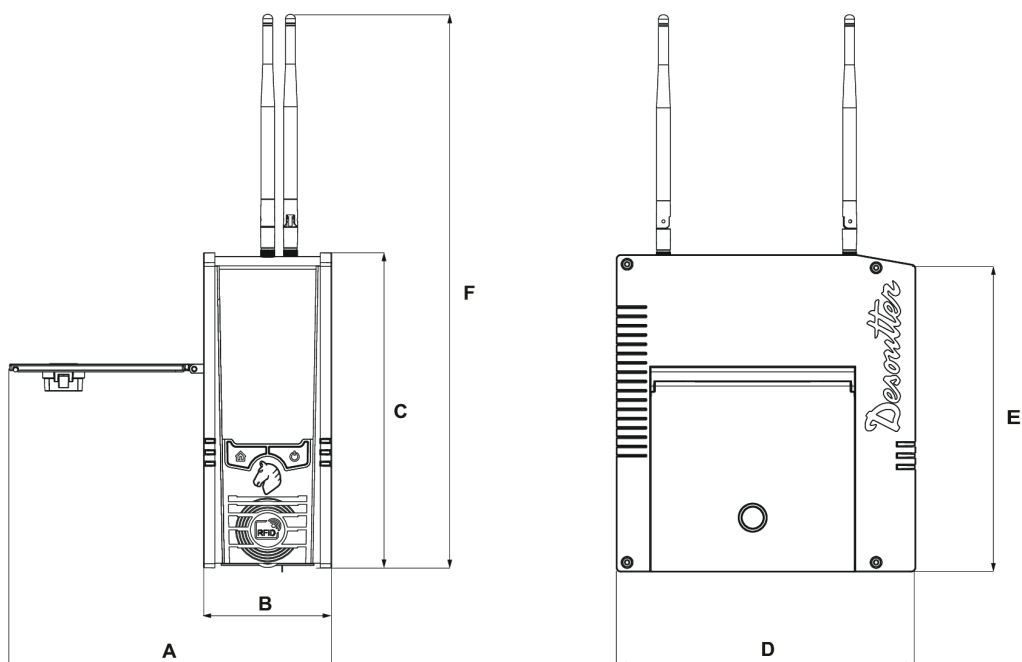
Navštívte, prosím: www.desouttertools.com.

Informácie o náhradných dieloch

Rozšírené náhľady a zoznamy náhradných dielov sú k dispozícii v servisnom prepojení na adrese www.desouttertools.com.

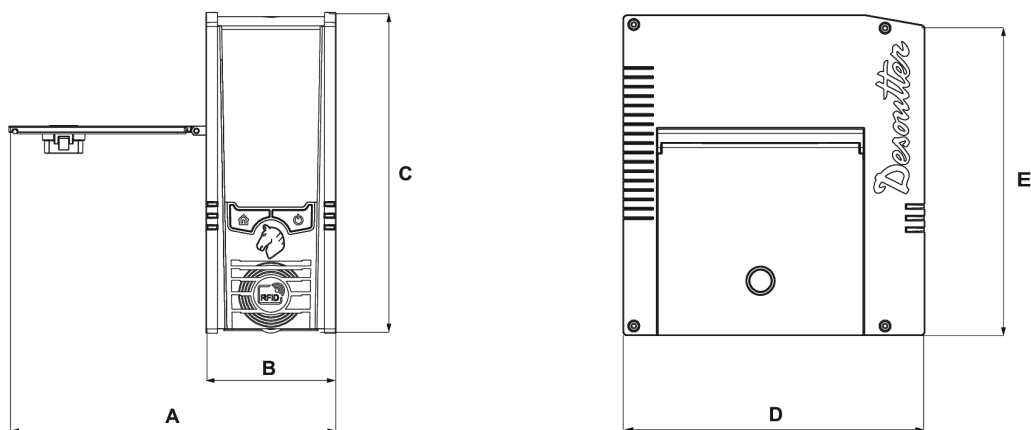
Stanovenie rozmerov

CONNECT-W



	mm	in.
A	227	8,94
B	90	3,54
C	222	8,74
D	210	8,28
E	215	8,46
F	390	15,35

CONNECT-X



	mm	in.
A	227	8,94
B	90	3,54
C	222	8,74
D	210	8,28
E	215	8,46

Súbory CAD

Pre informácie o rozmeroch výrobku pozri archív Rozmerové výkresy:

Prehľad

Všeobecný prehľad

CONNECT je prémiová platforma spoločnosti Desoutter pre riešenia uťahovania.




- CONNECT-W má vložený prístupový bod pre Wi-Fi a umožňuje spravovať až 10 nástrojov s interným prístupovým bodom a 20 nástrojov s externým prístupovým bodom.
- CONNECT-X komunikuje s externým prístupovým bodom Wi-Fi a umožňuje spravovať až 20 nástrojov.

Uťahovacie jednotky

Uťahovacie jednotky riadia nástroje.

Jeden nástroj je pripojený k jednej uťahovacej jednotke.

Existujú 3 typy uťahovacích jednotiek:

Ikona	Typ	Popis	Pridružené nástroje
	Premium	Táto uťahovacia jednotka bezkáblovo riadi nástroj s úplnou sledovateľnosťou.	EABS EABC EPBC BLRTC
	Essential	Táto uťahovacia jednotka bezkáblovo riadi nástroj so sledovateľnosťou OK/NOK.	EABS EABC EPBC BLRTC
	E-LIT Wi-Fi	Táto uťahovacia jednotka bezkáblovo riadi nástroj so sledovateľnosťou OK/NOK.	ELC-A-W ELC-P-W

Každá uťahovacia jednotka sa musí aktivovať cez UV (hodnoty jednotky), ktoré sa už zadefinovali počas konfiguračného kroku a dodávajú sa v peňaženke eWallet.

Uťahovacie jednotky, funkcie a UVs

Typ uťahovacej jednotky a funkcie	Premium	Essential	E-lit Wi-Fi
Počet Psets	10	6	4
Počet montážnych procesov	10	6	4 s 1 dávkou
Výsledky naživo na CONNECT, CVIMONITOR a Sight	OK/NOK Monitorovania Hodnoty Krivky	OK/NOK Monitorovania Hodnoty Krivky	OK/NOK Monitorovania
Sledovateľnosť	OK/NOK Monitorovania Hodnoty Krivky	OK/NOK Monitorovania	OK/NOK Monitorovania

Funkcie a UVs	Premium	Essential	Elit Wi-Fi
Hodnota jednotky uťahovania	86 UVs	41 UVs	15 UVs
Až 50 Psets	11 UVs	-	-
Až 250 Psets	17 UVs	-	-
Až 50 montážnych procesov	15 UVs	-	-
Až 250 montážnych procesov	20 UVs	-	-
Protokol Desoutter	5 UVs	-	-
Upravený protokol	5 UVs	5 UVs	-
Virtual Cable (1 pracovný priestor)	15 UVs	15 UVs	-
Virtual Cable (viacero pracovných priestorov)	25 UVs	25 UVs	-
CVILOGIX	9 UVs	9 UVs	9 UVs

Popis výrobku

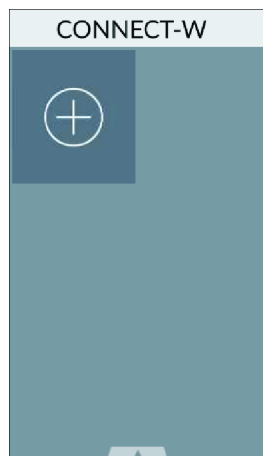
Predný panel



1	Tlačidlo Domov
2	LED kontrolky Červená Modrá Zelená
3	Tlačidlo správy napájania
4	Dotyková obrazovka
5	Anténa RFID

Domovská obrazovka

Po prvom zapnutí sa zobrazí nasledujúca obrazovka.



Informácie o výrobku

V hornej časti je názov CONNECT.

Kliknite na šípku v dolnej časti.

Hlavné tlačidlá a ikony



Ťuknite na túto ikonu, aby ste sa dostali k výsledkom a krivkám ťahovania.



Ťuknite na túto ikonu pre konfiguráciu nasledovného:

- Systém
- Ťahovacie jednotky
- Nástroje
- Pset
- Montážne postupy
- Správa funkcií



Ťuknite na túto ikonu, aby ste sa dostali k nasledujúcim operáciám.

- Aktualizácia firmvéru systému
- Používanie programu CVI LOGIX
- Zálohovanie konfigurácií a výsledkov
- Správa I/O udalostí
- Správa systémovej pamäte
- Správa výsledkov, zápisov a informácií používateľa
- Zber informácií o nástroji
- Spárovanie nástroja cez eDOCK alebo RFID
- Zobrazenie informačných záznamov používateľa
- Riadenie RIM
- Zobrazenie verzie firmvéru systému



Po ťuknutí na toto tlačidlo na prednom paneli sa zobrazí domovská obrazovka.



Ťuknite na túto ikonu pre validáciu.



Ťuknite na túto ikonu, ak chcete skončiť.

Technické údaje

Napájanie

100 – 240 V~

50 – 60 Hz

Jednofázové

CONNECT môže byť alternatívne napájaný 24 V jednosmerným prúdom z externého výstupu.

Spotreba energie

Pre oba modely, CONNECT-W a CONNECT-X:

100 – 240 V / I max.	2,5 A
24 V / I max.	4 A
Max. spotreba	100 W

Spotreba v pohotovostnom režime

15 W

Hmotnosť

Model	kg	lb
CONNECT-X	2,1	4,63
CONNECT-W	2,1	4,63

Podmienky skladovania a používania

Skladovacia teplota	-20 až +70 °C (-4 až +158 F)
Prevádzková teplota	0 až 45 °C (32 až 113 F)
Skladovacia vlhkosť	0 – 95 % rel. vlhkosť (nekondenzujúca)
Prevádzková vlhkosť	0 – 90 % rel. vlhkosť (nekondenzujúca)
Nadmorská výška až do	2000 m (6562 stôp)
Použiteľné v prostredí so stupňom znečistenia 2	
Len na použitie v interiéri	

Špecifikácie bezdrôtovej komunikácie

Dvoj pásmové – 5, x a 2,4 GHz, MIMO, vnútorný vysielač IEEE802.11ac.

Konfigurácia rádia	3x3 MIMO, dvoj pásmové
Rozsah stredovej frekvencie	<ul style="list-style-type: none"> • 5,180 GHz ~ 5,825 GHz • 2,412 GHz ~ 2,484 GHz To sa líši podľa regulačnej oblasti
Šírka pásma kanála*	20, 40 a 80 MHz kanály
Rádiová modulácia/Rýchlosť prenosu údajov (Dynamické prispôbenie prepojenia)	<ul style="list-style-type: none"> • 802.11ac: MCS0-9 (5, x GHz) • 802.11a: 6, 9, 12, 18, 24, 36, 48 a 54 Mbps (5, x GHz) • 802.11n: MCS0-23 (5, x a 2,4 GHz) • 802.11b/g: 1, 2, 5,5, 6, 9, 11, 12, 18, 24, 36, 48 a 54 Mbps (2,4 GHz)
802.11ac Vlna 1 Možnosti	<ul style="list-style-type: none"> • 802.11 dynamická voľba frekvencie (DFS) ako AP a Klient • Agregácia paketov: A-MPDU (Tx/Rx), A-MSDU (Tx/Rx), Maximálny pomer kombinácie (MRC), Rozmanitosť cyklického posunu (CSD), Agregácia rámcov, blok ACK, 802.11e kompatibilné prasknutie, Priestorové multiplexovanie, diverzita cyklického oneskorenia (CDD), kontrola parity s nízkou hustotou (LDPC), Časopriestorový blokový kód (STBC)
802.11n verzia 2.0 Možnosti	<ul style="list-style-type: none"> • Phy rýchlosť prenosu dát až do 1,3 Gbps (80 MHz kanál) • 802.11 dynamická voľba frekvencie (DFS) ako AP a Klient • Agregácia paketov: A-MPDU (Tx/Rx), A-MSDU (Tx/Rx), Maximálny pomer kombinácie (MRC), Rozmanitosť cyklického posunu (CSD), Agregácia rámcov, blok ACK, 802.11e kompatibilné prasknutie, Priestorové multiplexovanie, diverzita cyklického oneskorenia (CDD), kontrola parity s nízkou hustotou (LDPC), Časopriestorový blokový kód (STBC) • Phy rýchlosť prenosu dát až do 450 Mbps (40 MHz kanál)

Príslušenstvo**Zahrnuté príslušenstvo**

RIM je skratka pre Removable Integrated Memory a vkladá sa do predného panela.

Obsahuje konfiguráciu (parametre nástrojov, uťahovacie procesy), výsledky a krivky uťahovania a UV priradené funkciám uťahovacích jednotiek.

Kedykoľvek sa dá odobrať a vložiť do inej platformy CONNECT.

Informácie o výrobku

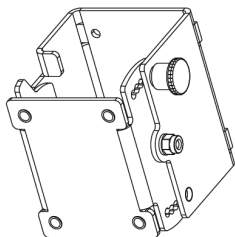
Súprava na montáž na stenu	6153995675
----------------------------	------------

Potrebné príslušenstvo

Plocha	Dĺžka m	Dĺžka ft.	Číslo dielu
Európa	2,5	8,20	6159177390
USA	2,5	8,20	6159177410
Spojené kráľovstvo	2,5	8,20	6159177400
Čína	2,5	8,20	6159177420

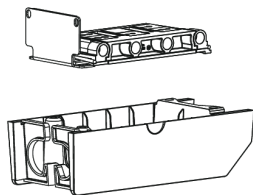
Doplňkové príslušenstvo

Nasledujúce príslušenstvo umožňuje nakloniť centrum (hub) zakaždým o 7,5° (min. -15°/max. +15°).



Pokročilá montáž na stenu	6153995650
---------------------------	------------

Nasledujúce príslušenstvo sa používa na ochranu CONNECT pred prachom a striekajúcou vodou.



Súprava IP54	6153993360
--------------	------------

Na napájanie CONNECT s externým 24 V DC výstupom použite nasledujúci kábel.

Dĺžka m	Dĺžka ft.	Číslo dielu
5	16,40	6159177430

Nastavenia siete a Wi-Fi

Konfigurácia siete Ethernet predvolených systémov

Položka	Predvolený parameter Desoutter
IP adresa (ethernet 1)	192.168.5.212
Maska podsiete	255.255.255.0
Brána	127.0.0.1

Predvolená konfigurácia Ethernet – Externý prístupový bod

Položka	Predvolený parameter Desoutter	Iné možné hodnoty
Adresa IP	192.168.5.201	Pozri lokálne nastavenia
Maska podsiete	255.255.255.0	Pozri lokálne nastavenia

Nastavenia Wi-Fi

Položka	Predvolený parameter spoločnosti Desoutter	Ďalšie možné hodnoty
Názov siete (SSID)	Desoutter_1	Reťazec 255 znakov
Typ zabezpečenia	WPA/WPA2 PSK	Open
Typ šifrovania	AES/CCMP	žiadne WEP64 WEP168 TKIP
Bezpečnostný kľúč	mydesoutter_1	Reťazec 255 znakov
Regulačná doména	Worldwide	ETSI (Európa) FCC (Amerika) TELEC (Japonsko)
Rádiové pásmo	2,4 GHz - Kanál 1-11	5 GHz - U-NII-1 5 GHz - U-NII-2 5 GHz - U-NII-2 ext 5 GHz - U-NII-3
Rýchlosť prenosu údajov	54 Mbit	1 Mbit 2 Mbit 5,5 Mbit 6 Mbit 9 Mbit 11 Mbit 12 Mbit 18 Mbit 24 Mbit 36 Mbit 48 Mbit 13 Mbit (MCS1) 19,5 Mbit (MCS2) 26 Mbit (MCS3) 39 Mbit (MCS4) 52 Mbit (MCS5) 58,5 Mbit (MCS6) 65 Mbit (MCS7) 6,5 Mbit (MCS0)
Prispôsobenie spojenia	Pravda	-
RSSI (Received Strength Signal Indication) na nástroji	-	> -65 dBm ako minimum

Regulačná doména

Regulačnú doménu WLAN možno definovať ako ohraničenú oblasť, ktorá je riadená súborom zákonov alebo zásad. Mnohé krajiny dodržiavajú normy stanovené FCC, ETSI, TELEC alebo worldwide

Zoznam autorizovaných kanálov 2,4 GHz na regulačnú doménu

Kanál	FCC Amerika	ETSI Európa	TELEC Japonsko	Worldwide
1	x	x	x	x
2	x	x	x	x
3	x	x	x	x
4	x	x	x	x
5	x	x	x	x
6	x	x	x	x
7	x	x	x	x
8	x	x	x	x
9	x	x	x	x
10	x	x	x	x

Informácie o výrobku

Kanál	FCC Amerika	ETSI Európa	TELEC Japonsko	Worldwide
11	x	x	x	x
12	Nedostupné	x	x	Nedostupné
13	Nedostupné	x	x	Nedostupné

Zoznam autorizovaných kanálov 5 GHz na regulačnú doménu

Kanál	Rádiové pásmo	FCC Severná Amerika	ETSI Európa	TELEC Japonsko	Worldwide
36	U-NII-1	x	x	x	x
40		x	x	x	x
44		x	x	x	x
48		x	x	x	x
52	U-NII-2	x	x	x	x
56		x	x	x	x
60		x	x	x	x
64		x	x	x	x
100	U-NII-2 Ext	x	x	x	x
104		x	x	x	x
108		x	x	x	x
112		x	x	x	x
116	U-NII-3	x	x	x	x
120		Nedostupné	x	x	Nedostupné
124		Nedostupné	x	x	Nedostupné
128		Nedostupné	x	x	Nedostupné
132		x	x	x	x
136		x	x	x	x
140		x	x	x	x
149		x	x	Nedostupné	Nedostupné
153		x	x	Nedostupné	Nedostupné
157		x	x	Nedostupné	Nedostupné
161		x	x	Nedostupné	Nedostupné
165		x	x	Nedostupné	Nedostupné

Vystavené sieťové rozhrania a služby v predvolenom stave z výroby sieťové rozhranie

Rozhranie	Typ	Popis
Prepínač Ethernet	Ethernet	Slúži na konfiguráciu a komunikáciu s inými zariadeniami
Prístupový bod Wi-Fi (Len na CONNECT W)	Wi-Fi	Používa sa na komunikáciu s ťahovacími nástrojmi

Vystavené služby

Názov služby	Typ	Porty	Popis
CVI protokol	TCP/IP s TLS	443	Slúži na konfiguráciu a monitorovanie zariadenia
Webové používateľské rozhranie	HTTPS	80 a 443	Slúži na konfiguráciu a monitorovanie zariadenia

Inštalácia

Požiadavky na inštaláciu

Kontrola sieťového napätia

Pred pripojením CONNECT k hlavnému napájaniu skontrolujte, či je vhodné sieťové napätie.

Sieťové napätie (V)	100 – 120 / 200 – 240 V~
---------------------	--------------------------

Symbol ~ znamená „striedavý prúd“.

Požadované vzdialenosti pre inštaláciu

Maximálna odporúčaná vzdialenosť medzi CONNECT alebo externým prístupovým WI-FI bodom a najvzdialenejším nástrojom je 30 metrov (98,42 ft) bez prekážok ako sú kovové predmety.

Minimálne kompatibilné verzie

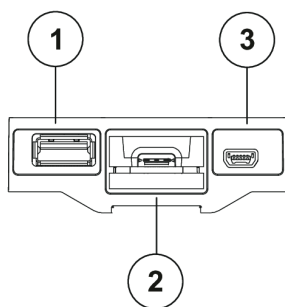
Softvér	Verzia
CVI CONFIG	V 2.3.7.x
CVIMONITOR	V 1.8.0.x

Nástroje	Verzia
EABC	C5.6.x
EPBC	C5.6.x
BLRTC	C5.6.x
EABS	C5.9.x
ELC-W	4.0.1.x

Návod na inštaláciu

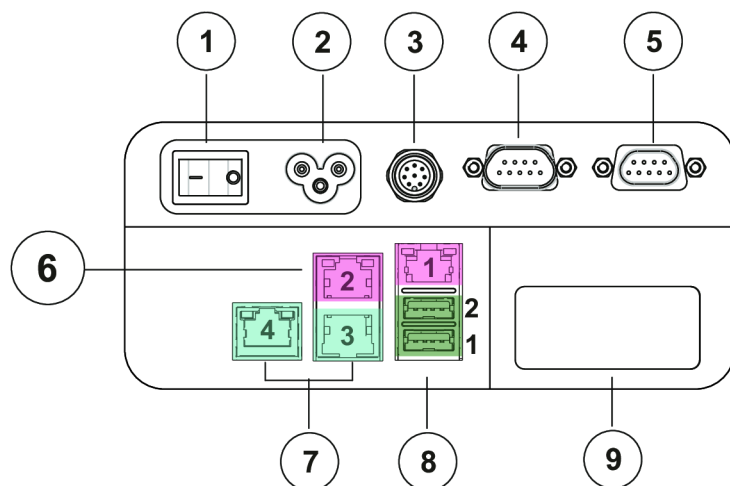
Inštalácia rozbočovača

Dolný panel



1	Port USB
2	Štrbina na RIM
3	Mini USB

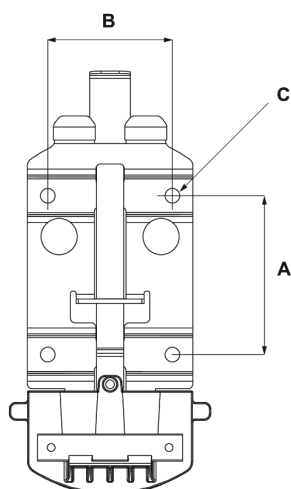
Vnútrotný panel



1	Vypínač
2	Zástrčka pre sieťový kábel
3	24 V DC konektor
4	RS232 port
5	eBUS port
6	Ethernetové porty 1 a 2
7	Ethernetové porty 3 a 4 Port 4 je PoE ethernetový port. „PoE“ je skratka pre „Power over Ethernet“
8	2 porty USB
9	Slot pre modul Fieldbus

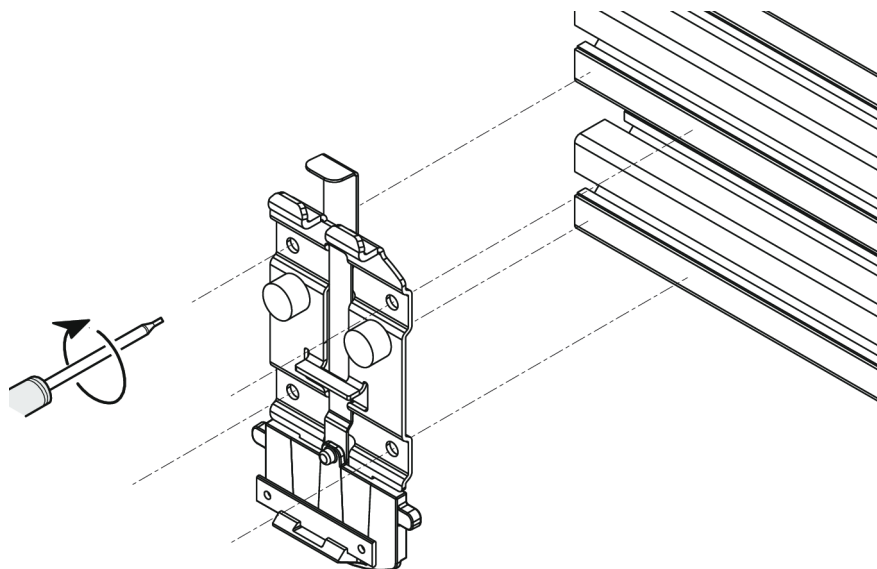
Inštalácia súpravy pre nástennú montáž

Na správnu inštaláciu súpravy pre nástennú montáž použite nasledujúcu vrtaciu šablónu.

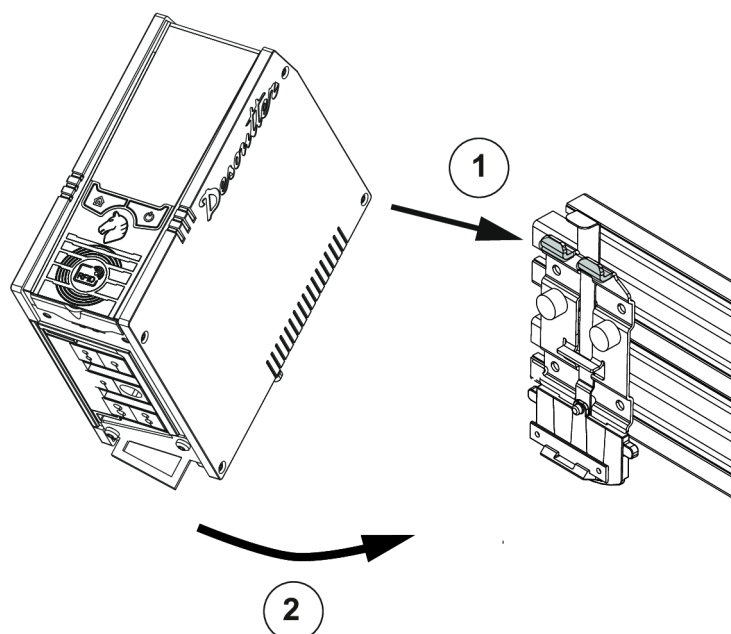


	mm	in.
A	70	2,76
B	55	1,16
C	6,5	0,26

Súprava pre nástennú montáž namontujte na držiak alebo na stenu



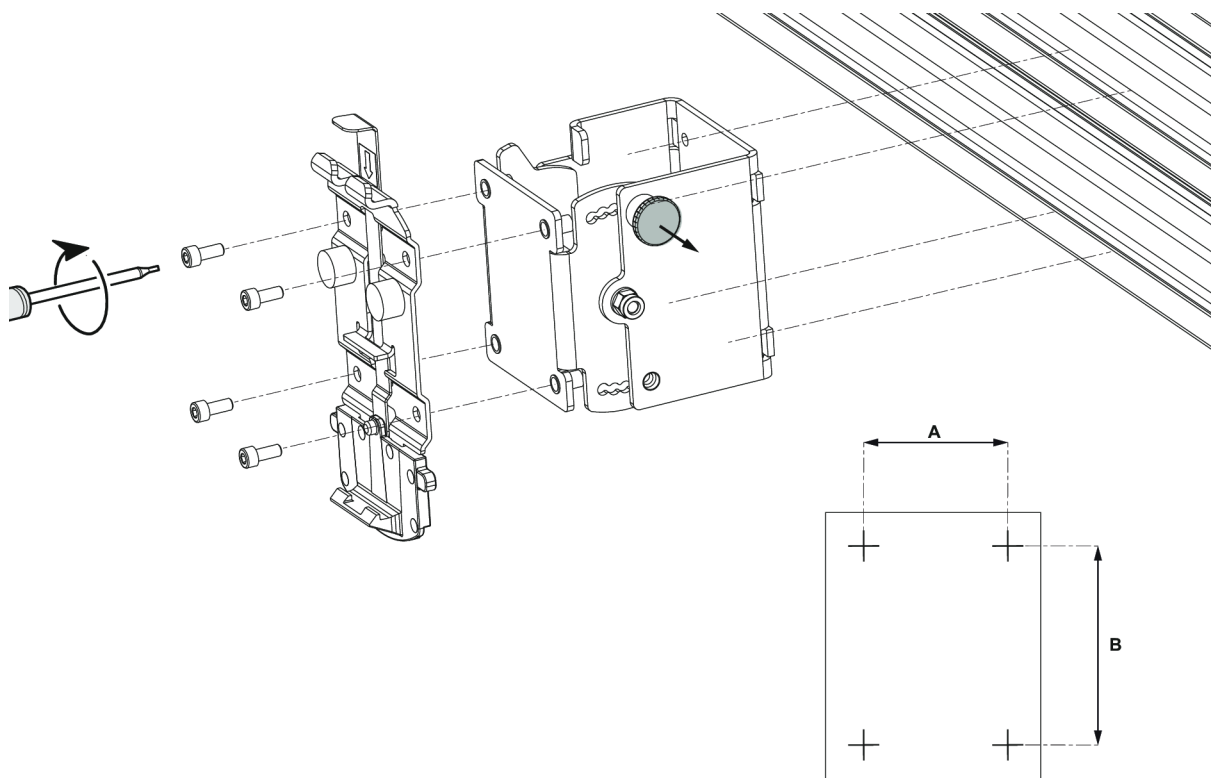
CONNECT umiestnite na súpravu nasledovne.



1. CONNECT položte oproti súprave pre nástennú montáž tak, aby zadné štrbiny vchádzali do závesných hákov súpravy.
2. Nechajte CONNECT klesnúť dole. Zasuňte sa na miesto s jasným kliknutím.

Inštalácia pokročilej nástennej montáže

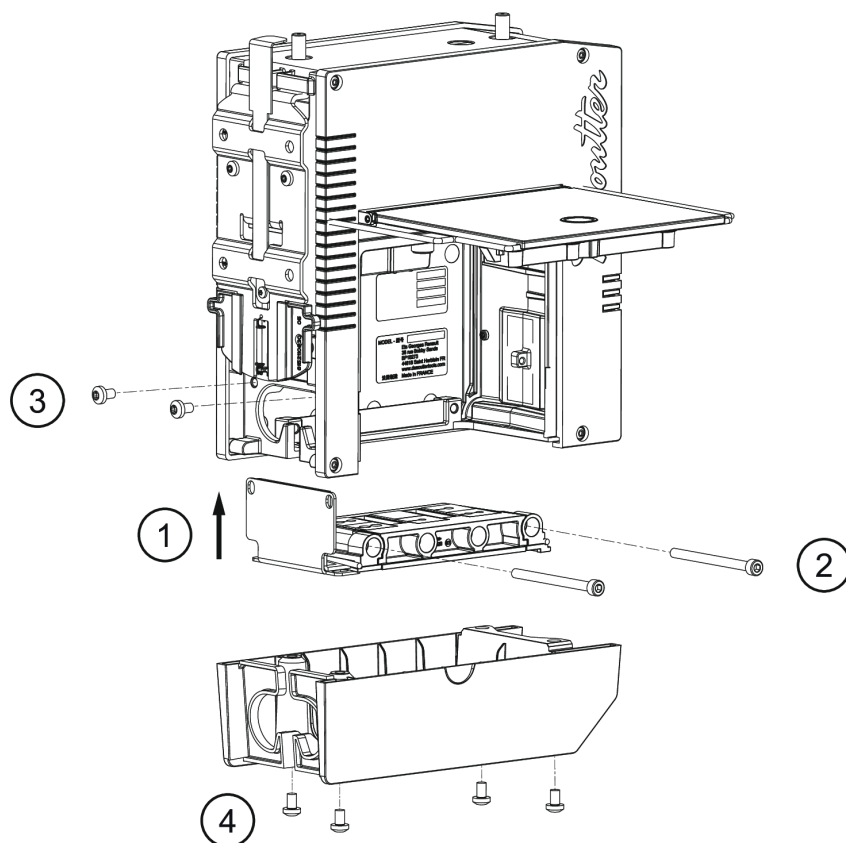
Namontujte príslušenstvo na držiak DIN alebo na stenu.



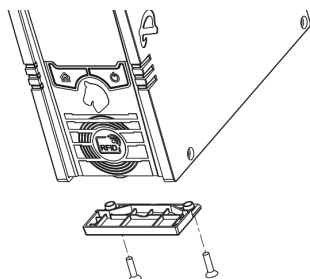
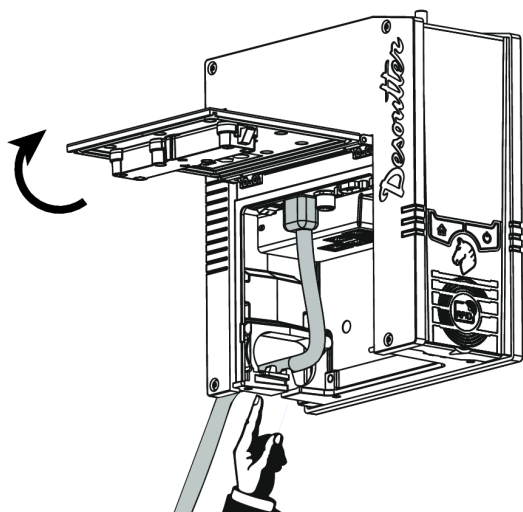
	mm	in.
A	55	2,17
B	70	2,76

i Vytiahnite tlačidlo von, aby sa príslušenstvo naklonilo ($-15^{\circ}/+15^{\circ}$), aby ste mohli ľahšie dotiahnuť skrutky.

CONNECT položte na súpravu pre nástennú montáž ako je zobrazené vyššie.

Inštalácia súpravy IP54

i Na súpravu IP54 sa musí nainštalovať ochrana krytu RIM.

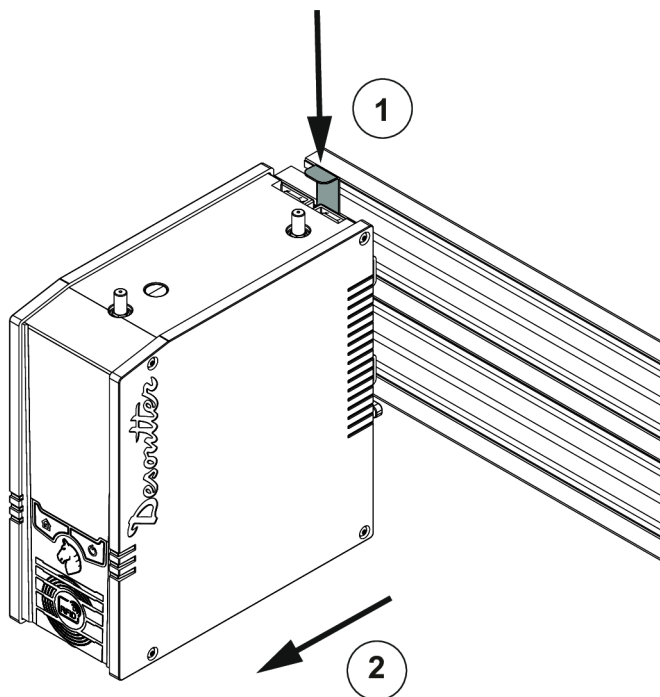
Inštalácia ochrany krytu RIM**Smerovanie káblov**

1. Otvorte bočné dvere stlačením tlačidla umiestneného na dverách.
2. Zatlačte dvere proti platforme CONNECT. Vďaka magnetu ostanú na mieste.
3. Zapojte káble a prevlečte ich cez priechodku.

Odobratie platformy CONNECT zo súpravy pre nástennú montáž

1. Vypnite vypínač vnútornej tably.
2. Odpojte káble.

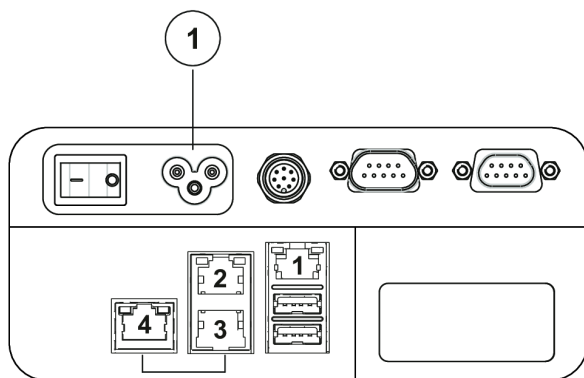
Na odobratie platformy CONNECT zo súpravy sa riad'te pokynmi nižšie.



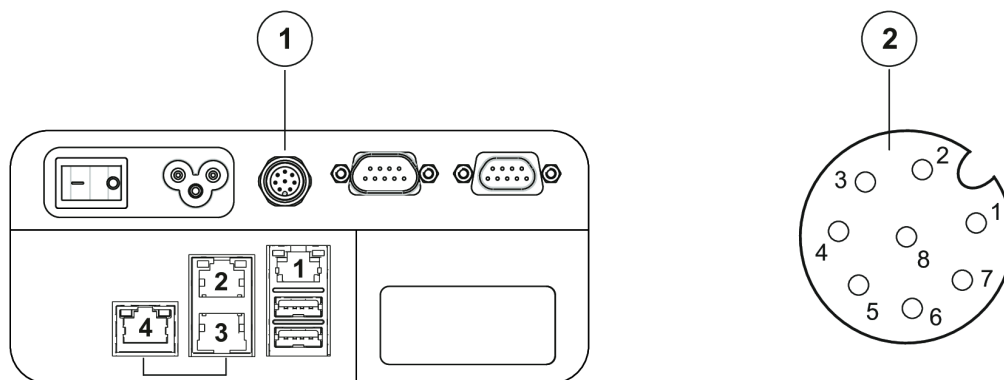
1. Zatlačte ochrannú západku nadol, aby sa CONNECT odomkla.
2. Nadvihnite CONNECT a odoberte ju.

Pripojenie AC vstupného napájacieho zdroja

i Používajte iba sieťové káble uvedené v kapitole *Potrebné príslušenstvo*.



Zapojte sieťový kábel do (1) a do elektrickej siete.

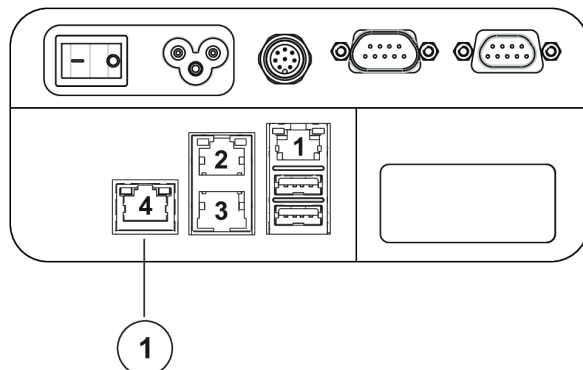
Pripojenie 24 V DC vstupného napájacieho zdroja

Zapojte konektor kábla do (1).

Na pripojenie kábla k externému 24 V DC vstupu si pozrite nasledujúce usporiadanie kolíkov (2).

Maximálny prúd pre každý kolík je 1,5 A.

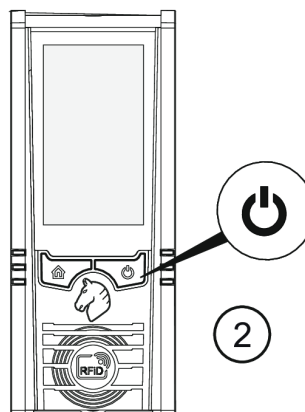
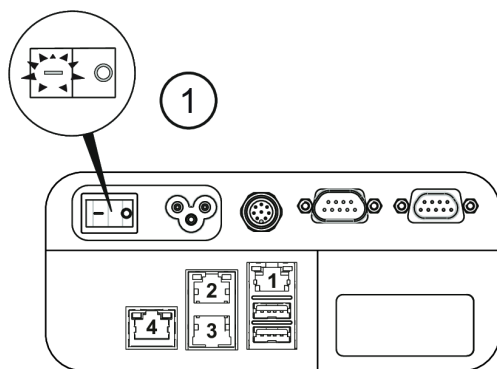
1	+ 24 V DC
2	+ 24 V DC
3	0 V
4	0 V
5	RS422 RX +
6	RS422 RX -
7	RS422 TX +
8	RS422 TX -

Pripojenie k portu PoE (výstupný napájací zdroj)

Zapojte ethernetový kábel do portu PoE Ethernet (1) CONNECT a do portu Ethernet zariadenia.

Typ portu PoE CONNECT je: 802.3at.

Zapnutie napájania CONNECT

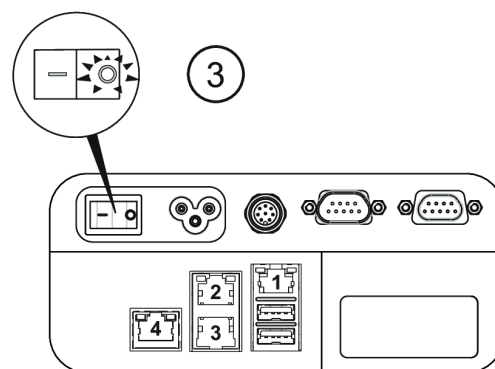
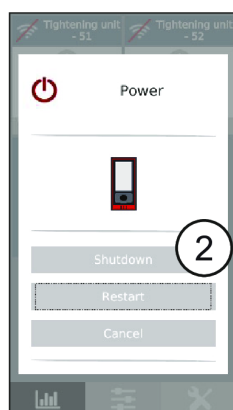
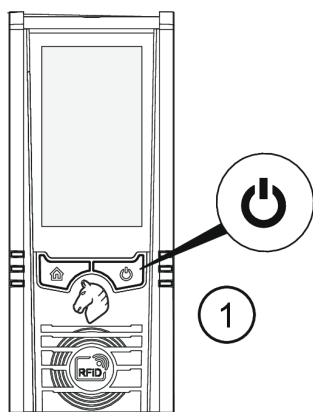


1. Otvorte bočné dverka.
Stlačte zapínač/vypínač do polohy **I**. To zapne systém.
2. Držte stlačené tlačidlo Správa napájania na prednom paneli. LED blikajú a objaví sa logo Desoutter. Zobrazí sa domovská obrazovka a zelené LED zostávajú konštantné.

Po 2 minútach (predvolene) sa obrazovka vypne. Ťuknutím na obrazovku ju prebudíte.

- i** Modré LED blikajú počas napájania CONNECT-W. Následne zostanú konštantné, čím signalizujú, že vložený prístupový bod WI-FI funguje správne.

Vypnutie napájania CONNECT



1. Držte stlačené tlačidlo Správa napájania na prednom paneli.
2. Ťuknutím na **Vypnúť** vypnete CONNECT.
3. Otvorte bočné dverka.
Stlačte zapínač/vypínač do polohy **O**. To vypne systém.

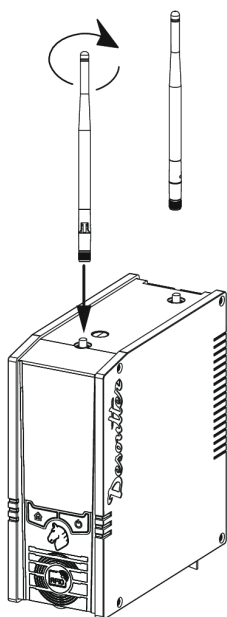
Prepojenie aplikácie CONNECT s počítačom

Zapojte ethernetový kábel do počítača a pripojte ho do dostupného ethernetového portu na vnútornom paneli

V počítači prejdite na **Centrum sietí a zdieľania** a zmeňte IP adresu počítača na kompatibilnú **statickú adresu IP**.
V prípade potreby zmeňte aj masku podsiete.

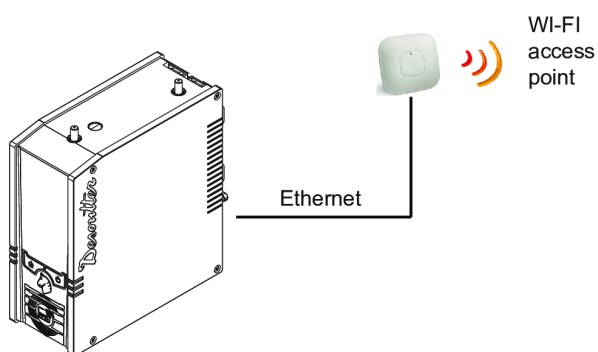
Montáž antén WI-FI na CONNECT-W

- i** Pred premiestnením CONNECT-W vždy odmontujte antény.



Odnímte uzávery a namontujte antény.

Zapojenie CONNECT-X k prístupovému bodu WI-FI



Zapojte ethernetový kábel k ľubovoľnému ethernetovému portu na vnútornom paneli a pripojte ho k prístupovému bodu WI-FI.

Nastavenie sietí

Prehľad sietí

Desoutter Ethernet 1 je obvykle drôtová sieť vyhradená výrobným linkám.

Desoutter Ethernet 2 je obvykle drôtová sieť vyhradená kanceláriám (podniková sieť).

	Predvolená IP adresa	Predvolená maska podsiete
Systém pripojený k sieti Ethernet 1	192.168.5.212	255.255.255.0
Systém pripojený k sieti Ethernet 2	192.168.6.212	255.255.255.0

Výber konfigurácie siete



Každá IP adresa musí byť jedinečná a platná.

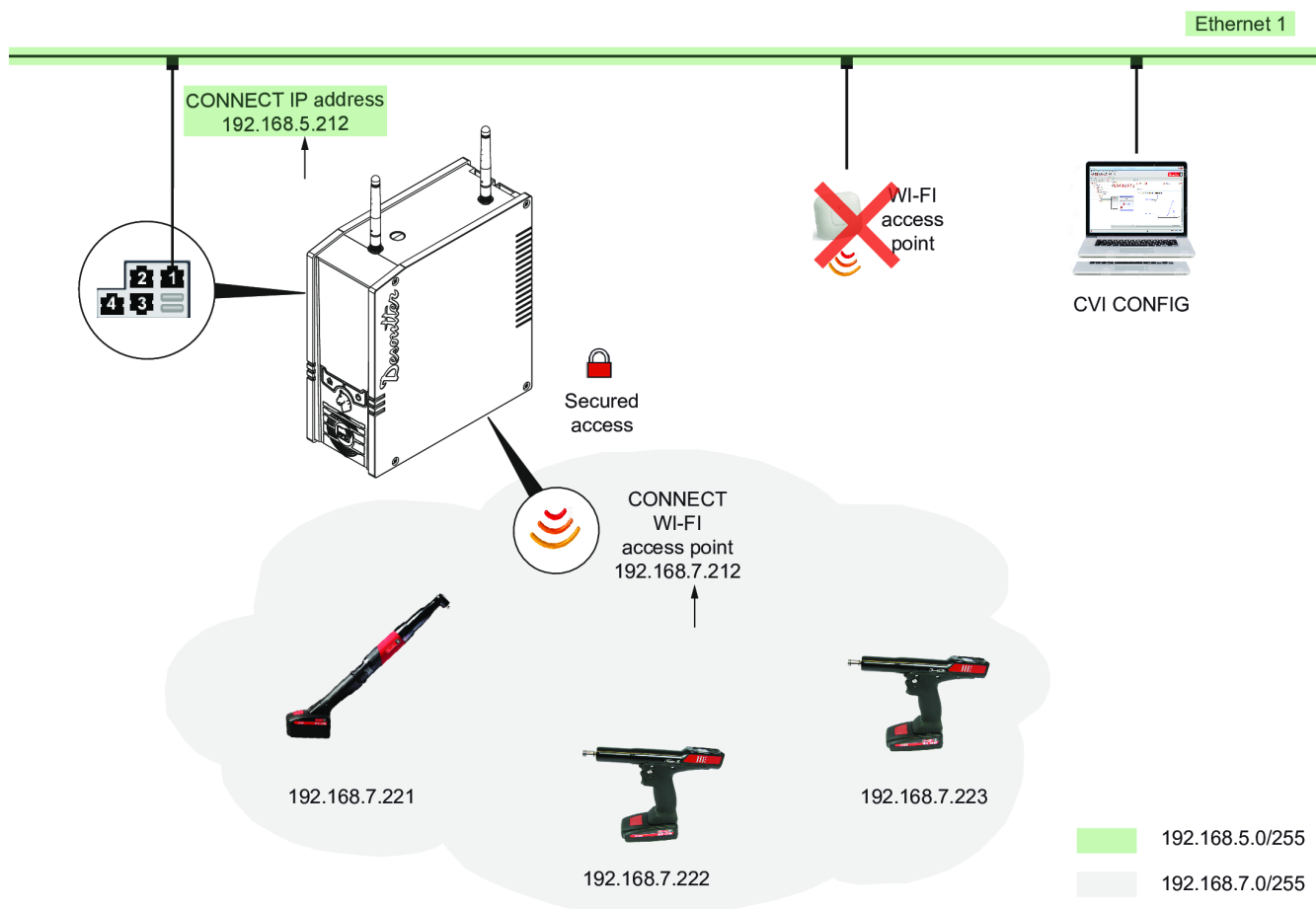
1. Konfigurácia siete závisí od toho, aký máte model platformy CONNECT.
CONNECT-X: nástroje komunikujú s prístupovým bodom WI-FI výrobnej linky.
CONNECT-W: nástroje komunikujú so svojim vstavaným prístupovým bodom WI-FI
2. Konfigurácia siete závisí od toho, aké chcete vytvoriť rozhranie pre CONNECT.

CONNECT sa dá prepojiť s:

- 1 sieť t.j. Ethernet 1 alebo 2
- 2 siete t.j. Ethernet 1 a 2

i Je možné povoliť „mostík“ medzi vyhradeným prístupovým bodom WI-FI a Ethernetom 1 alebo 2.

CONNECT-W a 1 drôtová sieť



Na pripojenie k Ethernetu 1 použijete ľubovoľný dostupný ethernetový port CONNECT.

Otvorte CONNECT.



Choďte na domovskú obrazovku a ťuknite na túto ikonu.

Ťuknite na **System > Peripherals / Networks** (Systém > Periférne zariadenia / Siete).

Pomenujte svoju sieť.

Napíšte platnú IP adresu pre platformu CONNECT.



Ťuknite na túto ikonu.

Udajte SSID pre platformu CONNECT.

Napíšte platnú IP adresu pre prístupový bod WI-FI platformy CONNECT.



Ťuknite na túto ikonu.

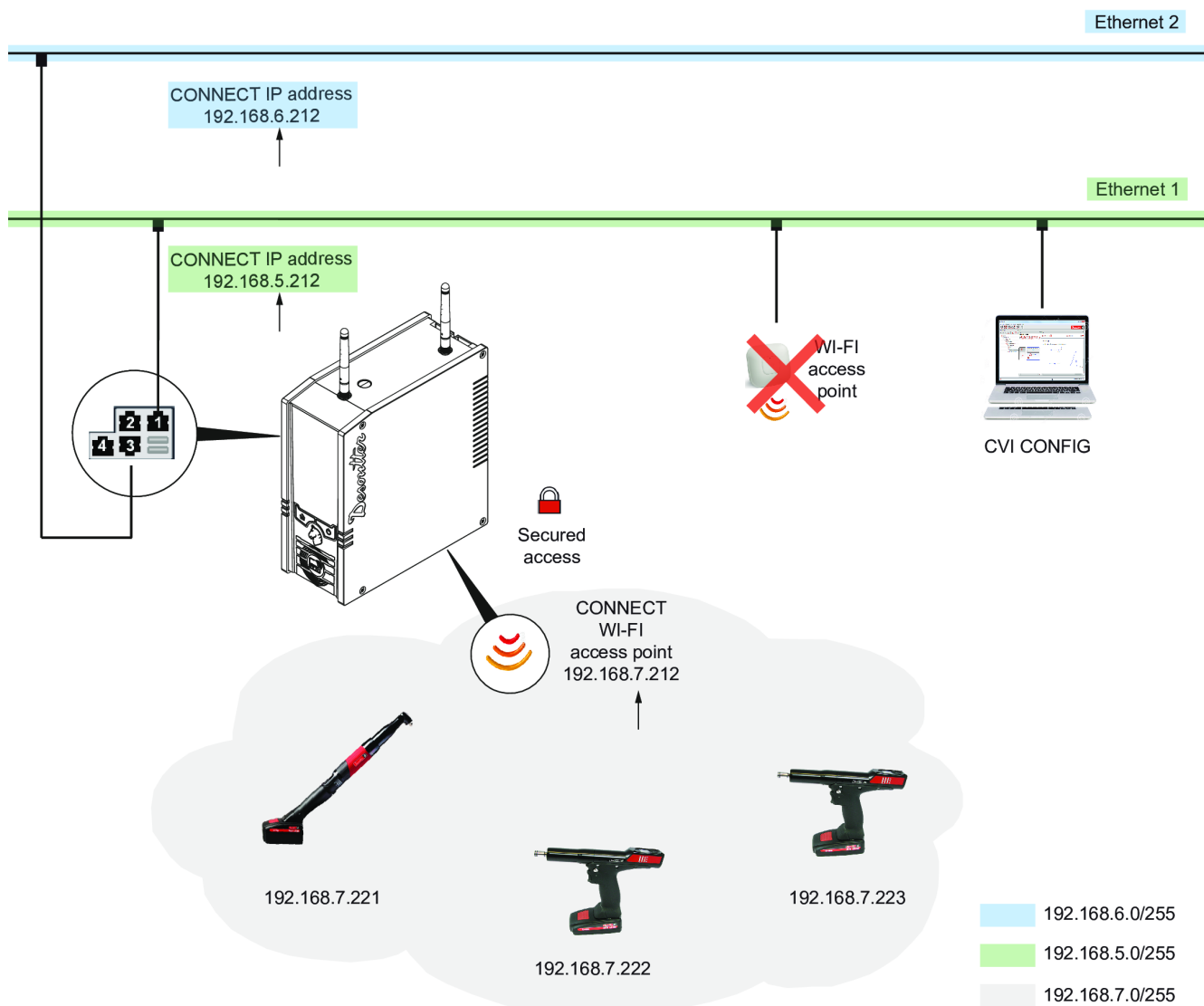
Vyplňte bezdrôtové parametre.



Ťuknite na túto ikonu pre validáciu.

- i Počas zmeny konfiguráciu budú blikať modré LED diódy. Následne zostanú konštantné, čím signalizujú, že vložený prístupový bod WI-FI funguje správne.

CONNECT-W a 2 drôtové siete



Použite ethernetové porty 1 **ALEBO** 2 na pripojenie CONNECT k Ethernetu 1.

Použite ethernetové porty 3 **ALEBO** 4 na pripojenie CONNECT k Ethernetu 2.

Otvorte CONNECT.



Choďte na domovskú obrazovku a ťuknite na túto ikonu.

Ťuknite na **System > Peripherals / Networks** (Systém > Periférne zariadenia / Siete).



Ťuknite na túto ikonu.

Každú sieť pomenujte.

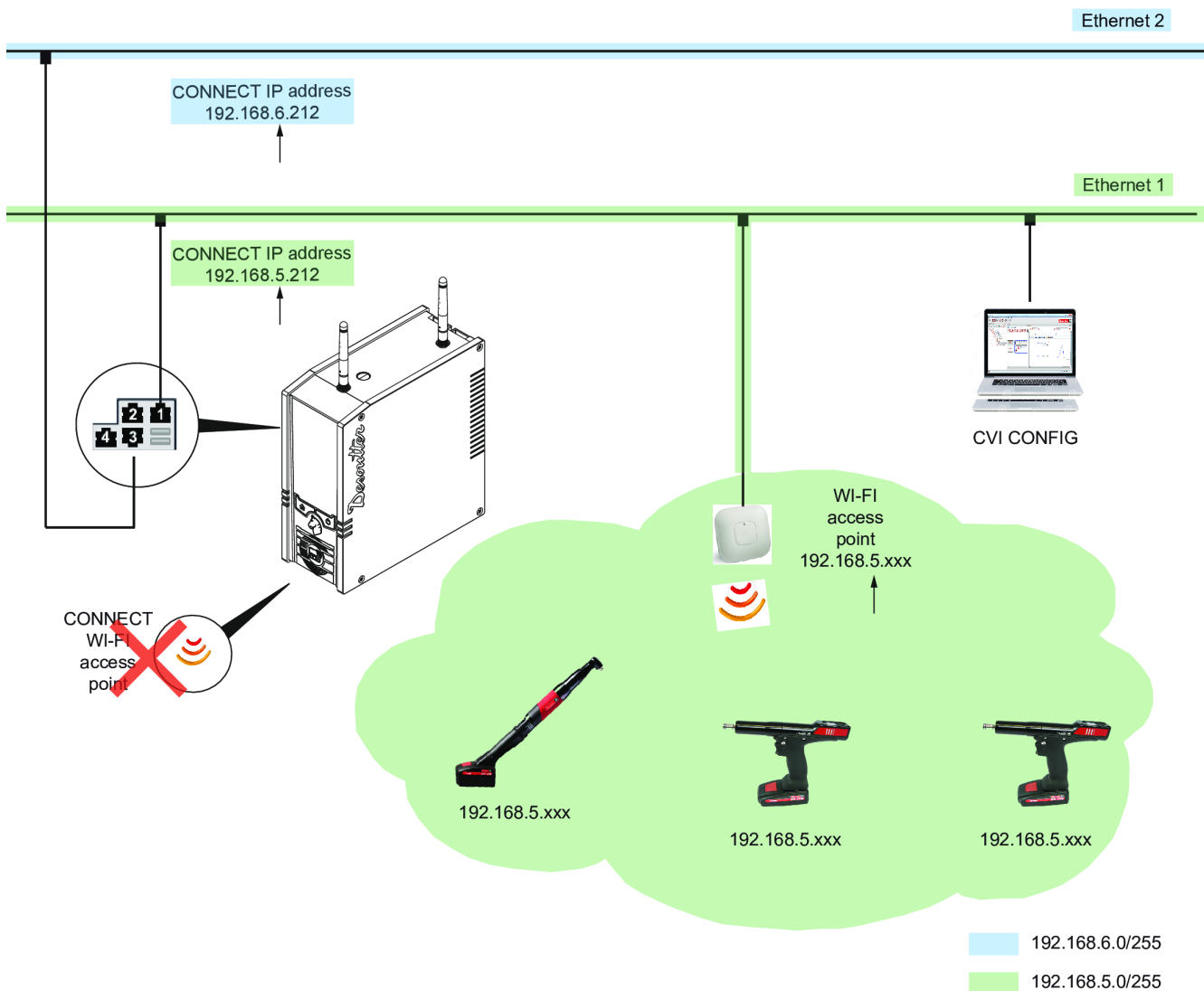
Napíšte platnú IP adresu pre každú sieť a pre každú platformu CONNECT.



Ťuknite na túto ikonu pre validáciu.

- ① Počas zmeny konfiguráciu budú blikat' modré LED diódy. Následne zostanú konštantné, čím signalizujú, že vložený prístupový bod WI-FI funguje správne.

CONNECT-X alebo CONNECT-W s nezačiarkutým prístupovým bodom WI-FI



Použite ethernetové porty 1 **ALEBO** 2 na pripojenie CONNECT k Ethernetu 1.

Použite ethernetové porty 3 **ALEBO** 4 na pripojenie CONNECT k Ethernetu 2.

Otvorte CONNECT.



Chod'te na domovskú obrazovku a ťuknite na túto ikonu.

Ťuknite na **System > Peripherals / Networks** (Systém > Periférne zariadenia / Siete).



Ťuknite na túto ikonu.

Každú sieť pomenujte.

Napište platnú IP adresu pre každú sieť a pre každú platformu CONNECT.



Pre platformu CONNECT-W ťuknite na túto ikonu, aby sa zobrazili obrazovky pre prístupový bod WI-FI.

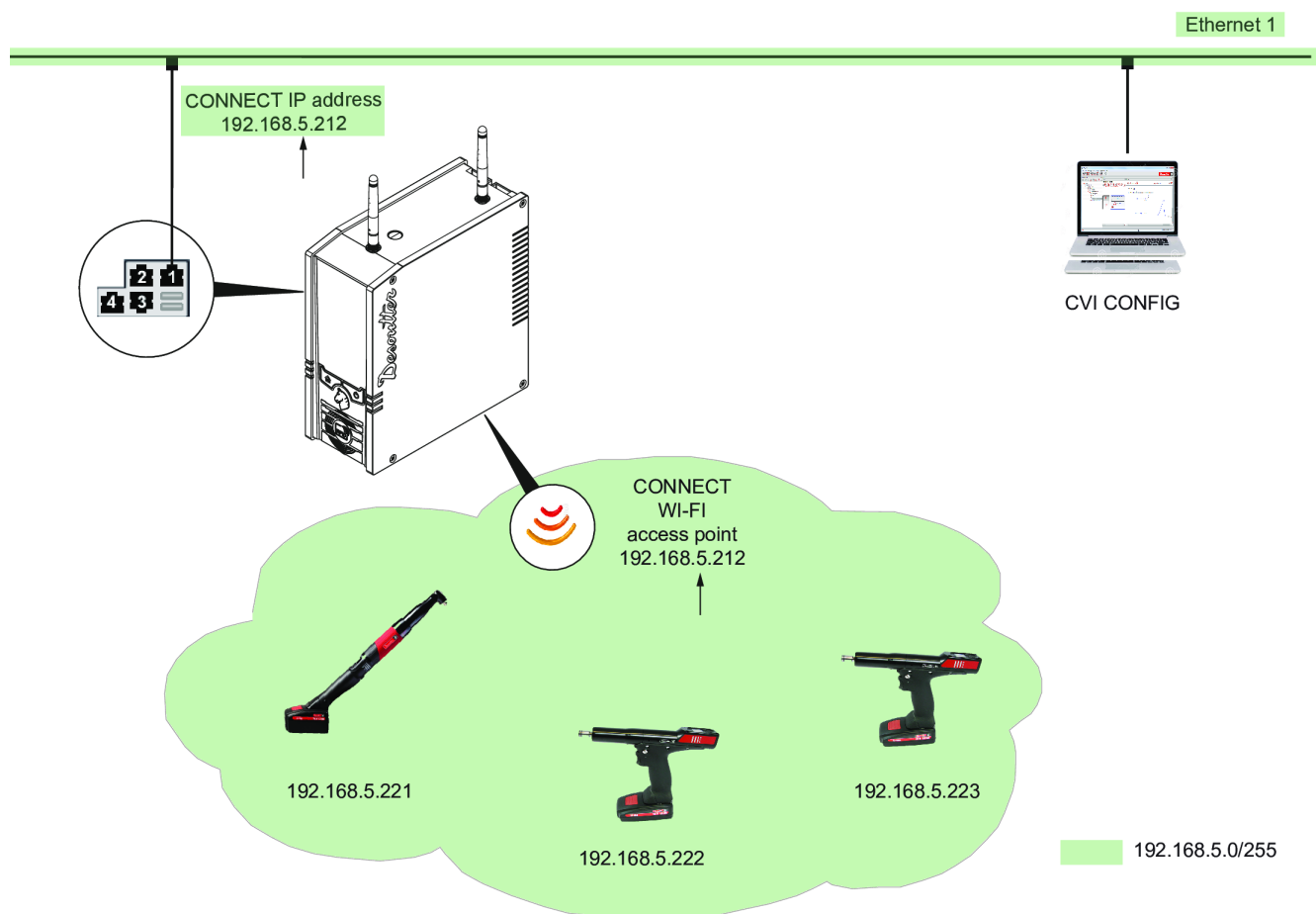
Zrušte začiarknutie **Prístupový bod WI-FI** aktivovaný.



Ťuknite na túto ikonu pre validáciu.

i Modré LED diódy nesvietia.

CONNECT-W / Vložená bezdrôtová sieť prepojená so sieťou Ethernet 1/2



Na pripojenie k Ethernetu 1 použite ľubovoľný dostupný ethernetový port CONNECT. Otvorte CONNECT.



Choďte na domovskú obrazovku a ťuknite na túto ikonu.

Ťuknite na **System > Peripherals / Networks** (Systém > Periférne zariadenia / Sieť).

Pomenujte svoju sieť.

Napíšte platnú IP adresu pre každú platformu CONNECT.



Ťuknite na túto ikonu.

Prejdite k políčku **Linked to** a zvolte Ethernet 1. Zadaťte parametre vloženého prístupového bodu 1 a 2.



Ťuknite na túto ikonu pre validáciu.

i Počas zmeny konfigurácie budú blikat' modré LED diódy. Následne zostanú konštantné, čím signalizujú, že vložený prístupový bod WI-FI funguje správne.

Pingovanie adresy IP

Táto funkcia sa používa na skontrolovanie sieťového pripojenia s ľubovoľným zariadením pripojeným k sieti.



Chod'te na domovskú obrazovku a ťuknite na túto ikonu.

Ťuknite na **System > Ping** (Systém > Testovať odozvu).

Ťuknite na pole a zadajte IP adresu.



Ťuknite na túto ikonu pre spustenie.

Pingovanie adresy IP s CVIMONITOR

Táto funkcia sa používa na skontrolovanie sieťového pripojenia s ľubovoľným zariadením pripojeným k sieti.

Spustite softvér CVI MONITOR zo spúšťačieho panela na pracovnej ploche vášho počítača.

Napište adresu IP príslušného systému a kliknite na „Vybrať“.



Ak chcete zobrazíť obrazovku, kliknite na túto ikonu.

Vyberte **Testovať odozvu** (ping).

Napište adresu IP.

Zelená značka začiatku signalizuje, že testovanie odozvy je úspešné.

Inštalácia modulu zbernice Fieldbus

- i** Majte na pamäti, že chyby manipulácie môžu spôsobiť problémy s pripojením alebo poškodenie elektrických kontaktov.

Dôrazne odporúčame, aby moduly Desoutter inštaloval technik.
Kontaktujte zástupcu spoločnosti Desoutter.

1. Vypnite napájanie systému.
2. Vyhľadajte konektor zbernice Fieldbus na dolnom paneli systému. Konektor chráni sivý kryt.
3. Zložte kryt.
4. Opatrne zaved'te modul zbernice Fieldbus na jeho miesto.
5. Utiahnite 2 skrutky skrutkovačom Torx T9.
6. Zapnite napájanie systému.

- i** Ak sa modul zbernice Fieldbus nenachádza na svojom mieste, kryt musí ostať na svojom mieste.

Pozri používateľskú príručku (tlačovina: 6159931440) dodanú v balení alebo k dispozícii na adrese <https://www.desouttertools.com/resource-centre>.

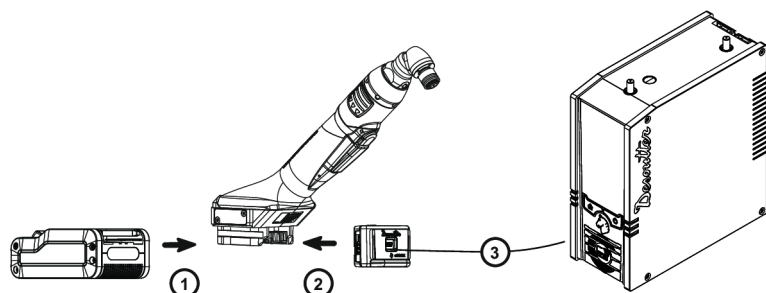
Spárovanie nástrojov cez eDOCK

Pripojte k nástroju batériu.

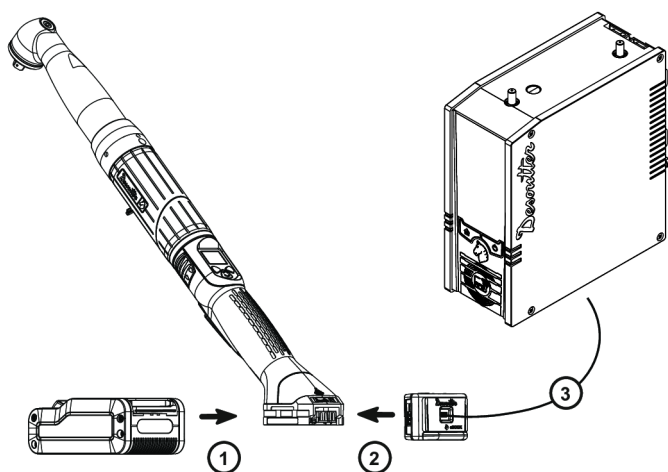
Pripojte eDOCK k nástroju a portu USB CONNECT.

- i** Dodržiavajte postupnosť zapojenia.

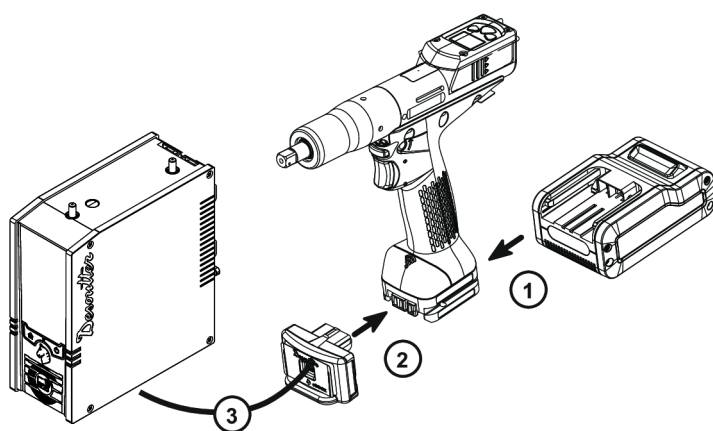
EABS



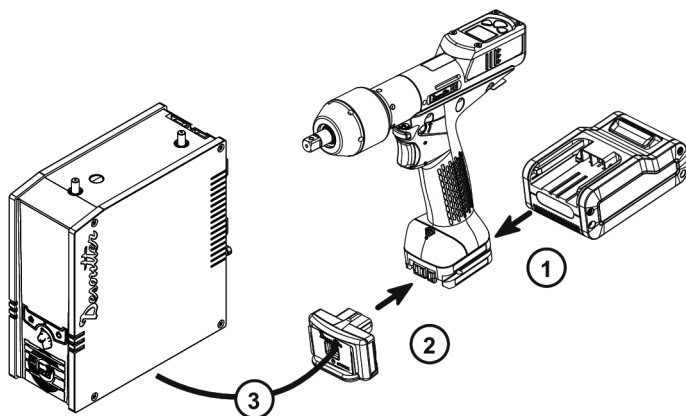
EABC



EPBC

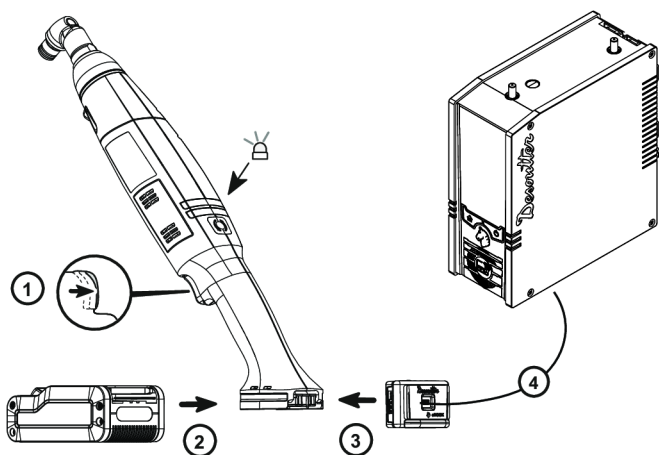


BLRTC



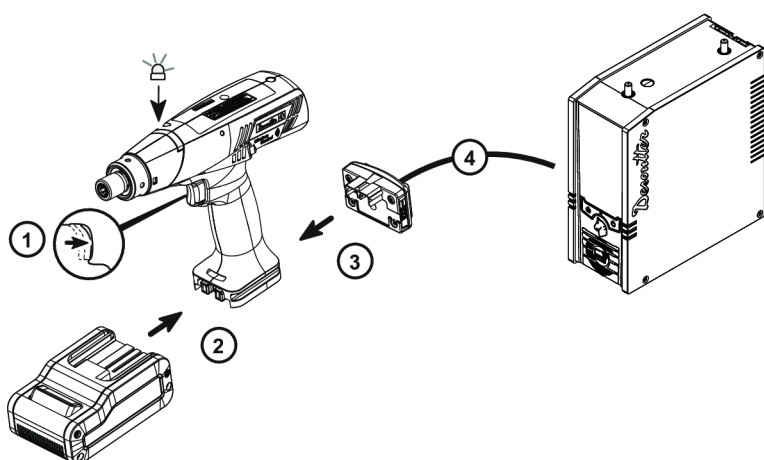
ELC-A-W

- ❶ Stlačte spúšť počas vkladania batérie. LED hlásenia bude blikať.



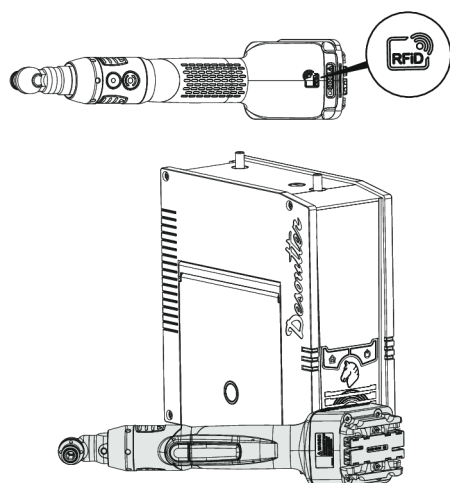
ELC-P-W

i Stlačte spúšť počas vkladania batérie. LED hlásenia bude blikať.

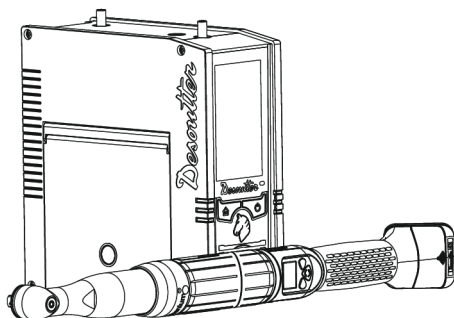


Spárovanie nástrojov cez RFID

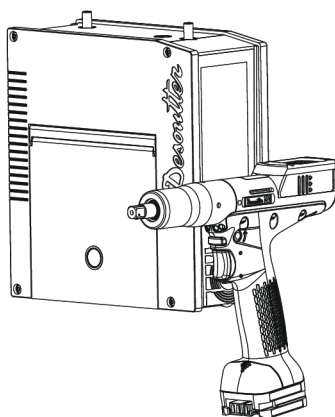
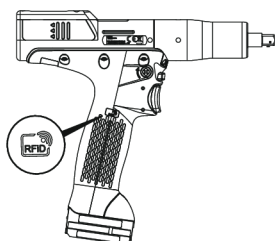
EABS



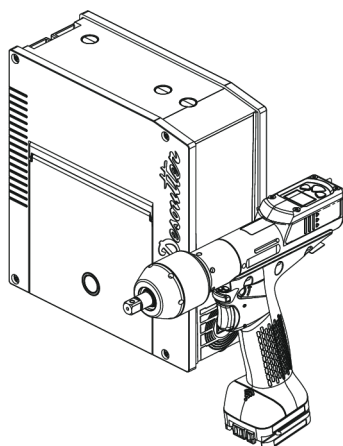
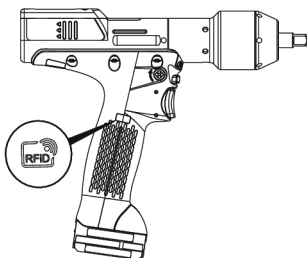
EABC



EPBC



BLRTC



Počiatočná konfigurácia

Názov, jednotka uťahovania, jednotka otáčok, pípnutie klávesnice, režim spánku



Chodíte na domovskú obrazovku a ťuknite na túto ikonu.

Ťuknite na **System** > **User interface** > **Display** (Systém > Používateľské rozhranie > Displej).

Prispôbte názov CONNECT.

Zvoľte jednotku uťahovania: Nm, ft lb, in lb, kg m, kg cm, oz in.

Zvoľte jednotku otáčok: ot/min alebo % maximálnych otáčok nástroja.

Pre zapnutie/vypnutie pípania platformy začiarknite / zrušte pole "Keypad beep enabled".

Backlight auto off (režim spánku)

Obrazovka sa po časovom limite automaticky vypne.

Obrazovka sa zapne dotykcom alebo keď sa zobrazí výsledok uťahovania,

Back light timeout

Časový limit automatického vypínania môžete nastaviť na 1 až 60 minút.



Ťuknite na túto ikonu pre validáciu.

Nastavenie dátumu a času a synchronizácia

Táto funkcia slúži na synchronizáciu času a dátumu systému, aby sa výsledky uťahovania uložili v správnom čase a so správnym dátumom.



Chodte na domovskú obrazovku a ťuknite na túto ikonu.

Ťuknite na **System > User interface > Date and time** (Systém > Používateľské rozhranie > Dátum a čas).

Ťuknite na pole s aktuálnym dátumom a časom a v prípade potreby ich aktualizujte.

Vyberte formát dátumu a času.

- DD/MM/RR hh:mm:ss
- RR/MM/DD hh:mm:ss
- MM/DD/RR hh:mm:ss

Vyberte „Sync source“ a v CONNECT sa nastaví čas a dátum.

Príklad: Ak sa „Sync source“ nastaví na „CVI CONFIG“, počas prenosu dát sa aktualizuje dátum a čas platformy CONNECT.

- Žiadny
- CVI CONFIG
- CVINet
- Fieldbus
- Ethernetový protokol
- Server NTP --> zadajte adresu servera a časové pásmo.
- Toolsnet



Ťuknite na túto ikonu pre validáciu.

Zmena jazyka



Chodte na domovskú obrazovku a ťuknite na túto ikonu.

Ťuknite na **System > User interface > Language** (Systém > Používateľské rozhranie > Jazyk).

Dostupné jazyky:

Angličtina
Francúzština
Španielčina
Nemčina
Švédčina
Taliančina
Japončina
Čínština
Poľština

Ruština
Portugalčina
Holandčina
Portugalčina (brazílska)
Kórejčina
Perzština
Čeština
Turečtina

Zvoľte svoj jazyk.



Ťuknite na túto ikonu pre validáciu.

Vzdialené pripojenie displeja k počítaču alebo smartfónu

PC/Windows

Na zobrazenie ovládača a jeho ovládanie s lokálnou myšou a klávesnicou použite **TightVNC viewer**, čo je bezplatný softvérový balík pre ovládanie na diaľku.

Prejdite na webstránku <http://www.tightvnc.com> a riad'te sa pokynmi.

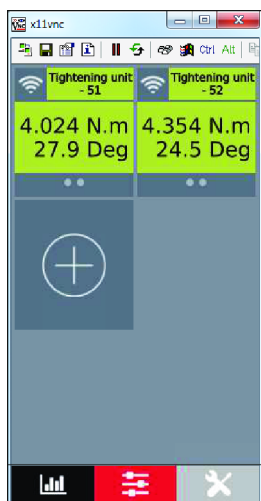
Po prevzatí softvéru prejdite do priečinku „Štart / Všetky programy / TightVNC“.

Kliknite na ikonu „TightVNC Viewer“.

Zadajte IP adresu ovládača a kliknite na tlačidlo „Connect“.

Teraz môžete ovládať displej zo svojho PC.

Napríklad:



Apple

Nainštalujte si na zariadenie bezplatnú aplikáciu **Mocha VNC Lite**.

Nastavte prístupový bod Wi-Fi pripojený k ovládaču.

Nastavte SSID / heslo.

Nastavte IP adresu prístupového bodu a pripojte ju k ovládaču.

Skontrolujte IP adresu ovládača.

Nakonfigurujte sieť Wi-Fi na svojom zariadení Apple.



Pripojte sa k SSID prístupového bodu ovládača.

Prejdite na detailné zobrazenie.

Presuňte sa z DHCP na statické.

Zadajte IP adresu svojho zariadenia a masku podsiete vo vzťahu k tomu, čo bolo vykonané pre ovládač (napríklad: 192.168.5.100).

Vaše zariadenie teraz môže hovoriť s ovládačom.

Inštalácia

Prejdite do obchodu App a prevezmite bezplatnú aplikáciu „Mocha VNC Lite“.
V aplikácii vytvorte novú konfiguráciu a do poľa „VNC server address“ zadajte IP adresu ovládača.
Kliknite na tlačidlo „Connect“.

Teraz môžete ovládať displej zo svojho PC.

Android

Nainštalujte si na zariadenie bezplatnú aplikáciu **bVNC**.
Proces je rovnaký ako pre zariadenia Apple.

Prevádzka

Návod na konfiguráciu

Vytvorenie ťahovacej jednotky

① Vytvorte jednu ťahovaciu jednotku na nástroj.

① Skontrolujte, či RIM obsahuje **dost'** UVs pre plánovanú konfiguráciu. Ak nie, prejdite na kapitolu *Presunutie UV na RIM [stránka 60]*

Spustite CVI CONFIG.

① Zapojte CONNECT do počítača, ako je to zobrazené v kapitole *Prepojenie aplikácie CONNECT s počítačom [stránka 20]*.

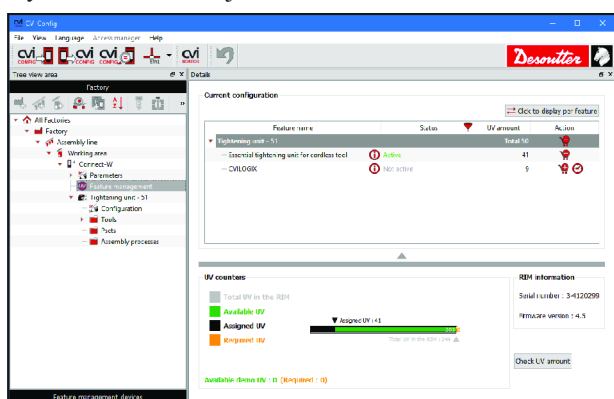
Vytvorte pracovnú oblasť a kliknutím pravým tlačidlom myši ju pridajte do vášho CONNECT.

Napište IP adresu a kliknite na Aktualizovať. Zelená značka začiatku signalizuje, že komunikácia je nadviazaná.

Kliknite na CONNECT a kliknutím pravým tlačidlom myši pridajte ťahovaciu jednotku.

Prejdite na Správa funkcií.

Vyberte ťahovaciu jednotku a kliknite na **Aktivovať**.



① V prípade potreby môžete aktivovať aj funkciu CVILOGIX.

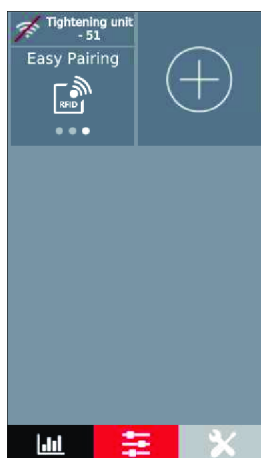


Ak chcete aktualizovať produkt, kliknite na túto ikonu.

Priradenie nástroja k ťahovacej jednotke

Vyberte ťahovaciu jednotku, ktorá poháňa nástroj.

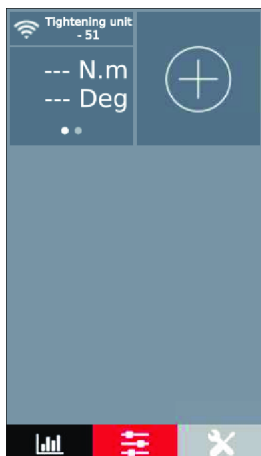
Potiahnutím dlaždice zobrazíte položku Jednoduché párovanie.



Nástroj spárujte tak, ako je to zobrazené v kapitole *Spárovanie nástrojov cez eDOCK [stránka 26]* alebo *Spárovanie nástrojov cez RFID [stránka 28]*.

Ťuknutím na dlaždicu **Jednoduché párovanie** procedúru spustíte.

Odpojte a pripojte akumulátor k náradu.



Ikona Wi-Fi vľavo hore je aktivovaná.

Nástroj je spojený s touto uťahovacou jednotkou.

Prejdite na CVI CONFIG.



Ak chcete aktualizovať CVI CONFIG, kliknite na túto ikonu.

Nastavenie samostatnej súpravy Pset

Nastavenie režimu chodu pre Pset



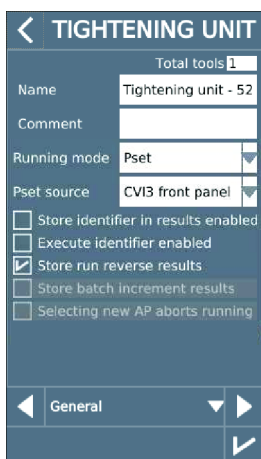
Choďte na domovskú obrazovku a ťuknite na túto ikonu.

Ťuknite na **uťahovaciu jednotku**.

Zo zoznamu vyberte uťahovaciu jednotku.



Pre úpravu ťuknite na túto ikonu.



Prejdite k políčku **Režim chodu** a zvoľte **Pset**.



Ťuknite na túto ikonu pre validáciu.

Výber, ktorý zdroj spustí Pset



Choďte na domovskú obrazovku a ťuknite na túto ikonu.

Ťuknite na **uťahovaciu jednotku**.

Zo zoznamu vyberte uťahovaciu jednotku.



Pre úpravu ťuknite na túto ikonu.

Prejdite do poľa **Pset zdroj** a zvolíte **Predný panel**.

Iné možnosti sú nasledovné:

- I/O
- CVILOGIX
- Open Protocol
- Fieldbus
- Upravený protokol
- Zobrazenie nástroja



Ťuknite na túto ikonu pre validáciu.

Nastavenie Pset

i Nástroj je potrebné pripojiť.

Udržujte nástroj v pohotovosti stlačením spúšte, tlačidla spätného chodu alebo tlačidla OK.



Choďte na domovskú obrazovku a ťuknite na túto ikonu.

Ťuknite na súpravu **Pset**.

Vyberte uťahovaciu jednotku, ktorá poháňa nástroj (v príklade uťahovacia jednotka - 1).



Ťuknite na túto ikonu.

Udržujte nástroj pripojený.

Označte **Jednoduchý režim**.



Ťuknite na túto ikonu.

Ťuknite na políčko **Cieľový moment**.



Ťuknutím na túto ikonu vyčistíte políčko.

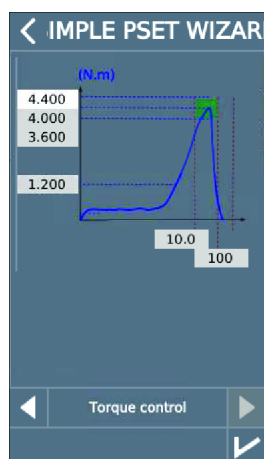
Zadajte cieľový moment.



Ťuknite na túto ikonu pre validáciu.



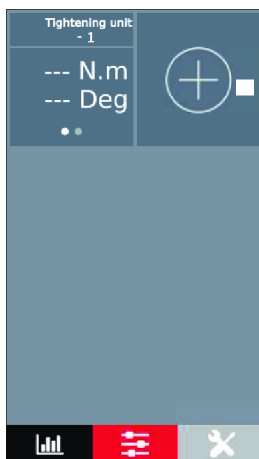
Ťuknite na túto ikonu.



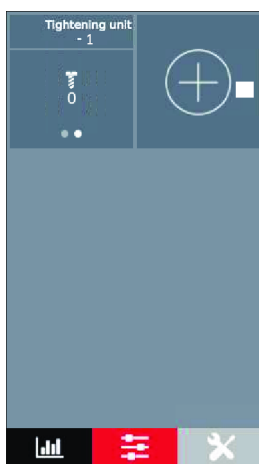
Ťuknite na túto ikonu pre validáciu.



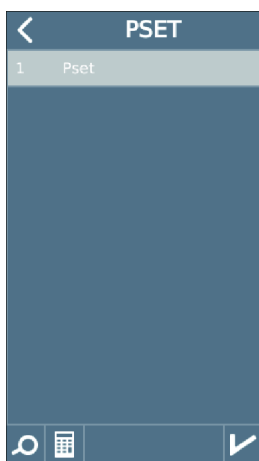
Po ťuknutí na toto tlačidlo na prednom paneli sa zobrazí domovská obrazovka.



Potiahnutím dlaždice doprava získate prístup k Pset.



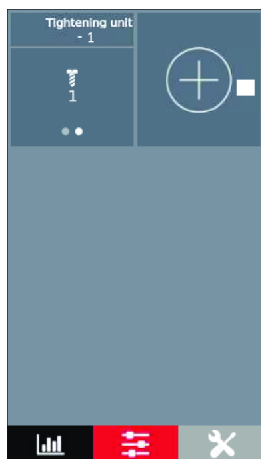
Ťuknite na túto ikonu.



Vyberte v zozname súpravu **Pset 1**.

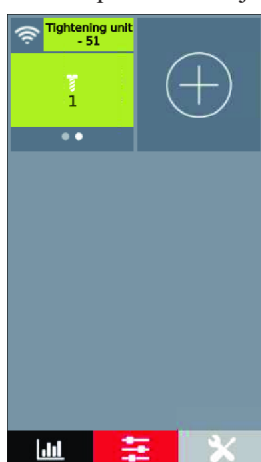


Ťuknite na túto ikonu pre validáciu.

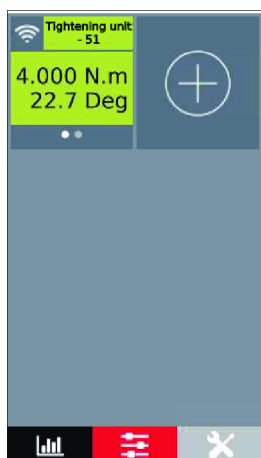


Vykonanie Pset

Stlačte spúšťač nástroja, aby bežal Pset 1.



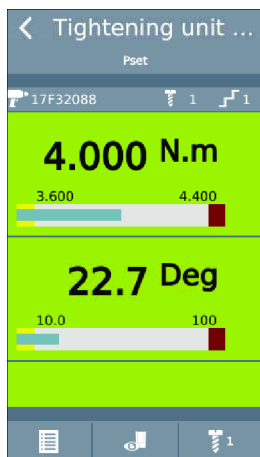
Dlaždicu presuňte prstom, aby sa zobrazili výsledky.



Tightening unit
- 51

Ťuknite na názov dlaždice.

Predvolene sa ukáže jednoduché zobrazenie.



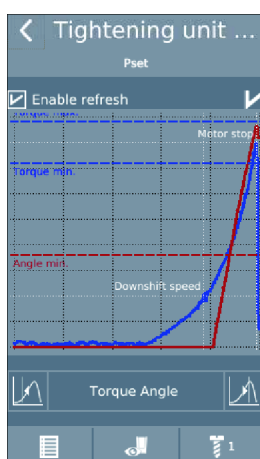
Ak chcete vidieť ďalšie možné zobrazenia, ťuknite na túto ikonu

i Zobrazenie, ktoré teraz zvolíte, sa stane predvoleným zobrazením pre ďalšie uťahovania.

Detailné zobrazenie



Zobrazenie kriviek



Posielanie výsledkov do databázy CVINET WEB



Choďte na domovskú obrazovku a ťuknite na túto ikonu.

Ťuknite na **System > Peripherals > CVINET** (Systém > Periférne zariadenia > CVINET).

Začiarknite pole „CVINet activated“.



Ťuknite na túto ikonu.

Popis	Parametre	Továrenské nastavenia
Identifikátory servera alebo počítača, kde je nainštalovaná databáza CVINET WEB.	IP adresa	192.168.1.1
	Port	10002
Nastavenia FIFO	Zablokovať, ak je FIFO plné	Povolený
	Veľkosť FIFO	10000
	Prah alarmu výsledkov	50%



Systém pravidelne posielá výsledky do CVINet.

Zámerom je poskytnúť plnú sledovateľnosť aj vtedy, keď je pripojenie k sieti nestabilné.

1. Systém dokáže udržať stanovený počet výsledkov, ktoré predtým vygenerovala každá uťahovacia jednotka (zvyčajne 10 000).

Prah poplachu zodpovedá percentám týchto rozdielov, ktoré neboli poslané na server a neuložili sa v pamäti FIFO.

2. Ak je aktivovaná funkcia „Block if FIFO is full“, uťahovacia jednotka je zablokovaná, keď je úroveň FIFO 100 %. Umožňuje to zabezpečiť sledovateľnosť všetkých vytvorených výsledkov. Uťahovacia jednotka sa od-blokuje, keď sa obnoví spojenie a v hladina pamäti FIFO je pod 100 %. Ak je deaktivovaná, nenastaví sa zámok, keď je hladina pamäti FIFO 100 % a sledovateľnosť výsledkov nie je zaručená.



Ťuknite na túto ikonu pre validáciu.

Nastavenie jednoduchého montážneho procesu

Nastavenie režimu chodu pre montážny postup



Choďte na domovskú obrazovku a ťuknite na túto ikonu.

Ťuknite na **uťahovaciu jednotku**.

Zo zoznamu vyberte uťahovaciu jednotku.



Pre úpravu ťuknite na túto ikonu.

Prejdite k poličku **Režim chodu** a zvolte **Montážny postup**.



Ťuknite na túto ikonu pre validáciu.

Vytvorenie montážneho postupu



Chodte na domovskú obrazovku a ťuknite na túto ikonu.

Ťuknite na **Montážny proces**.



Ťuknite na túto ikonu.

Zadajte popis.

Vyberte možnosť **Predný panel** ako zdroj, ktorý spustí montážny proces.

Ďalšie možnosti sú nasledovné:

- I/O
- CVILOGIX
- Otvorený protokol
- Prevádzková zbernica
- Prispôbený protokol

Vyberte súpravu Pset, ktorá sa má vykonať.

Zadajte veľkosť dávky, t. j. koľko krát sa súprava Pset bude vykonávať. 1-99 alebo neobmedzene.

Príklad:

< ASSEMBLY PROC..

Number: 1

Description: Assembly process

Selection source: CV13 front panel

Pset: 2 - Pset

Batch size: 4 ☐ Unlimited

Basic Information

✓



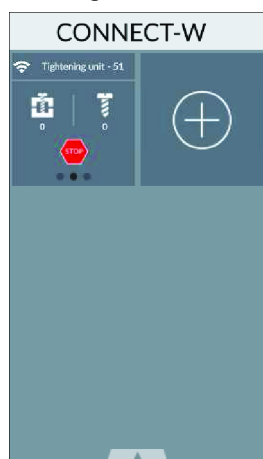
Ťuknite na túto ikonu pre validáciu.

Vykonanie montážneho postupu



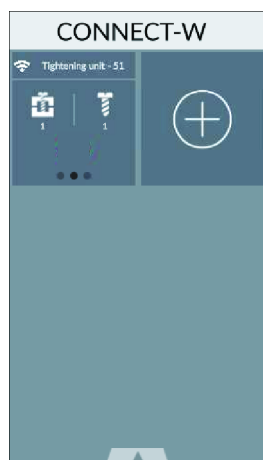
Po ťuknutí na toto tlačidlo na prednom paneli sa zobrazí domovská obrazovka.

Prstom potiahnite dlaždicu.



Kliknite na teleso dlaždice.

Zo zoznamu vyberte **Montážny postup 1**.

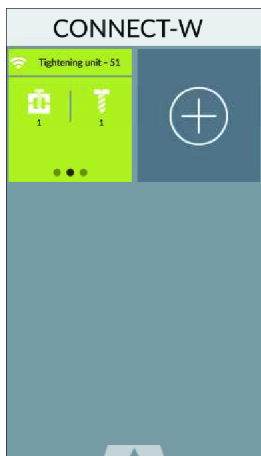


Nástroj je pripravený vykonať montážny postup 1 s Pset 1.

Použite nástroj na spoj, aby ho utiahol.

Stlačte spúšťač nástroja, aby sa vykonal montážny postup.

Otvorte CONNECT.



Kliknite na **Utiahnutie 51** a budete mať prístup k voľbe zobrazení.



Kliknutím na túto ikonu získate prístup k rôznym druhom zobrazení.

Kliknite na **Ellipse** a uvidíte, čo sa už vykonalo.



Alebo kliknite na **Montážny proces** a uvidíte, čo práve prebieha.



Po skončení montážneho procesu sa nástroj znova zablokuje a čaká sa na ďalší.



Kliknite na túto ikonu, ak chcete vidieť dôvod, prečo sa nástroj zablokoval.

Nastavenie prevádzkovej zbernice

Pozri používateľskú príručku (tlačovina: 6159929610) dostupnú na stránke <https://www.desouttertools.com/resource-centre>.

Prevádzkové pokyny

Vykonávanie činností v prebiehajúcom montážnom procese

Kedykoľvek počas procesu môžete vykonávať nasledujúce operácie.

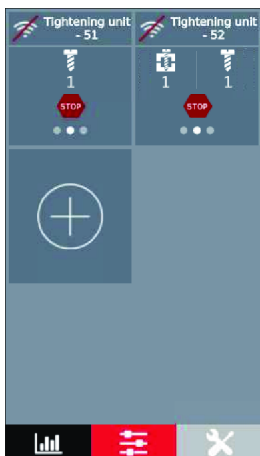
- Zrušiť
- Zvýšenie dávky
- Zníženie dávky
- Vynulovanie dávky
- Vynulovanie opakovaní

Výber ďalšej súpravy Pset alebo montážneho procesu



Po ťuknutí na toto tlačidlo na prednom paneli sa zobrazí domovská obrazovka.

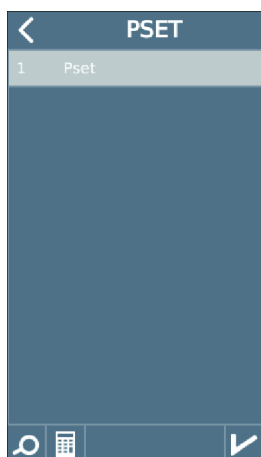
Prejdite na tento typ zobrazenia.
Zvoľte ťahovaciu jednotku.



Ťuknite na túto ikonu pre zobrazenie zoznamu dostupných montážnych procesov.



Ťuknite na túto ikonu pre zobrazenie zoznamu dostupných Psets.



Zo zoznamu vyberte Pset alebo montážny proces.

alebo



Ťuknite na túto ikonu, aby ste vyhľadali Pset, ak nie je zobrazený v zozname.



Ťuknite na túto ikonu pre napísanie čísla Pset priamo v digitálnej klávesnici.



Ťuknite na túto ikonu pre validáciu.

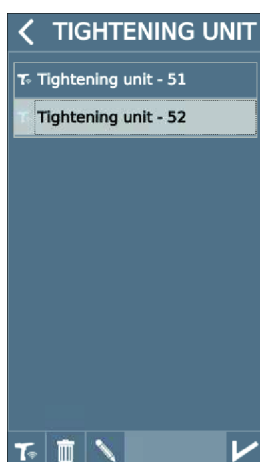
Ako získať a čítať krivky

Zobrazovanie kriviek



Chodíte na domovskú obrazovku a ťuknite na túto ikonu.

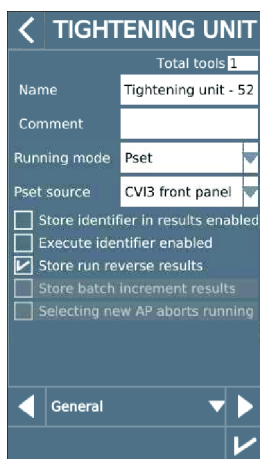
Ťuknite na **uťahovaciu jednotku**.



Zo zoznamu vyberte uťahovaciu jednotku.



Pre úpravu ťuknite na túto ikonu.



Ťukajte na túto ikonu až po obrazovku **Rozdelenie kriviek**.

TIGHTENING UNIT

☐ Enable curves

Total number of saved curves 50

25 Number of OK curves saved

Number of NOK curves saved 25

Curves distribution

Začiarknite možnosť **Povolit' krivky**.

❗ Môže sa stať, že nebude existovať žiadne krivka, pretože výsledky nie sú reprezentatívne.



Ťuknite na túto ikonu pre validáciu.

Čítanie kriviek



Choďte na domovskú obrazovku a ťuknite na túto ikonu.

RESULTS

Nb results: 20

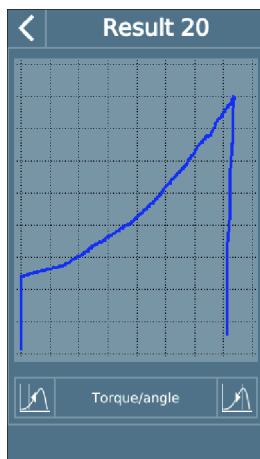
✓ 20	04/06/2018	16:47:17
51	4.005	35.7
✗ 19	04/06/2018	16:47:09
51	1.108	0.0
✗ 18	04/06/2018	16:47:03
51	1.370	20.9
✓ 17	04/06/2018	16:46:57
51	4.015	28.8
✓ 16	04/06/2018	16:46:47
51	4.030	25.4

Filter

Ťuknite na hodnotu ťahovacieho momentu výsledku 20. Lína sa zmení na sivú.



Ťuknite na túto ikonu.



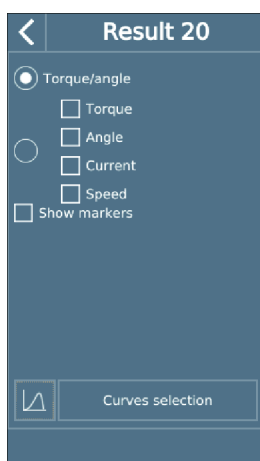
Pre prechod na poslednú hodnotu ťuknite na ikonu naľavo.



Pre prechod na prvú hodnotu ťuknite na ikonu napravo.

Torque/angle

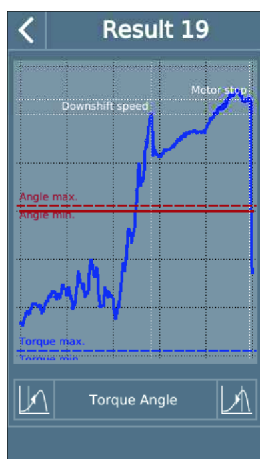
Pre zobrazenie ďalších informácií o výsledku ťuknite na túto oblasť.

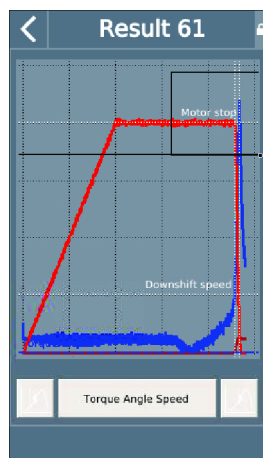


Začiarknite hodnoty, ktoré chcete mať predvolene po každom zobrazení krivky. Kliknite na možnosť **Výber kriviek**, aby ste svoj výber potvrdili.

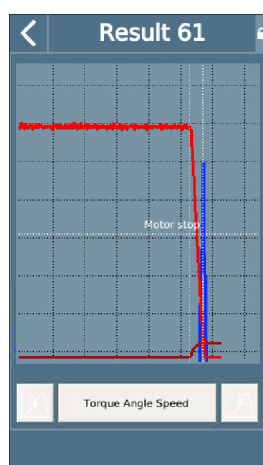
Začiarknite možnosť **Zobrazit' značenia**.

Například:



Zväčšenie krivky

Ak chcete konkrétnu oblasť zväčšiť, posuňte sa prstom z ľavého horného rohu do pravého spodného.

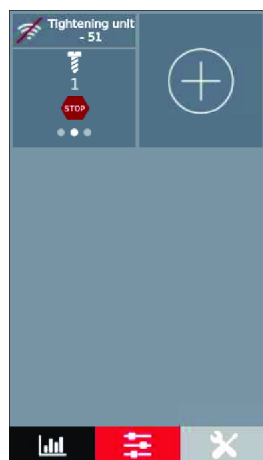


Pre návrat do pôvodnej obrazovky ťuknite na ľubovoľné miesto.

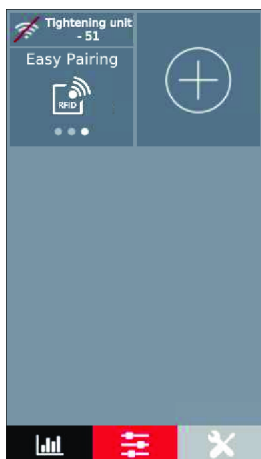
Skratky a tipy**Rýchle spárovanie nástroja**

Keď nástroj nie je pripojený, t.j. ikona WI-FI nie je aktívna, je možné rýchlo spárovať iný nástroj.

Pozrite dole, či nástroj uťahovacej jednotky -51 nie je aktívny.

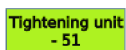
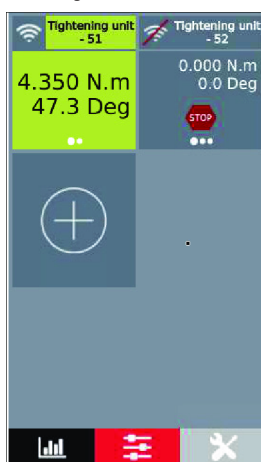


Dlaždicu presuňte prstom, aby sa zobrazila skratka **Easy pairing**.

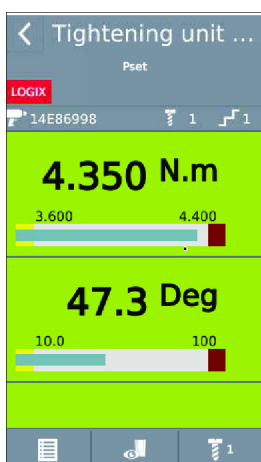


Vykonajte spárovanie cez eDOCK alebo RFID podľa popisu uvedeného vyššie.

Ako rýchlo zobrazíť ťahovaciu jednotku na celú obrazovku



Kliknite na názov ťahovacej jednotky a dostanete sa do posledného zvoleného zobrazenia.



Kliknutím na túto ikonu získate prístup do hlavnej ponuky.



Kliknutím na túto ikonu získate prístup k rôznym druhom zobrazení.

- Jednoduché
- Detailné
- Krivky

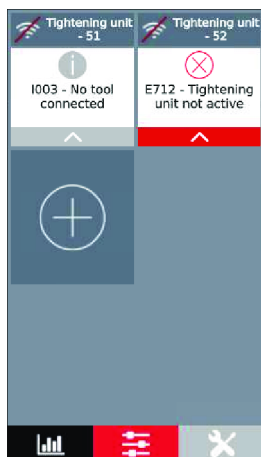


Ťuknutím na túto ikonu získate zoznam dostupných Psets pre túto ťahovaciu jednotku. Zvoľte Pset.

Používanie skratiek dlaždíc a vyskakovacích správ

i Manipulácia so skratkami dlaždíc je rovnaká bez ohľadu na ich farbu.

Príklad:



Ťuknite na teleso dlaždice.



Pre skrytie správy ťuknite na túto ikonu.



Pre zobrazenie QR kódu (kód rýchlej odozvy) ťuknite na túto ikonu.
Pre ukončenie ťuknite na obrázok.



Pre vymazanie (potvrdenie) správy ťuknite na túto ikonu.



Pre zobrazenie postupu, ktorý treba dodržať, ťuknite na túto ikonu.

Ako rýchlo vybrať sieťové rozhranie (CONNECT)

Prejdite na stromové zobrazenie.

Vyberte výrobok.

Prejdite na panel s nástrojmi v hornej časti.



Pre výber rozhrania kliknite pravým tlačidlom myši na túto ikonu.

Zvoľte:

- Ethernet 1
- Ethernet 2 (ak je definovaný)
- WI- FI (CONNECT-W)

Monitorovanie výsledkov s CVIMONITOR

CVIMONITOR umožňuje zobraziť:

- Výsledok v reálnom čase, podrobne podľa kroku s dôvodom pre zastavenie nástroja.
- Krivky výsledkov
- Podrobné informácie o výsledku
- História výsledkov

Spustíte softvér CVI MONITOR zo spúšťacieho panela na pracovnej ploche vášho počítača.
Napíšte adresu IP príslušného systému a kliknite na „Vybrať“.



Ak chcete zobraziť obrazovku, kliknite na túto ikonu.

Prejdite na ponuku v hornom paneli a kliknite na **Zobrazenie/Monitorovanie**.
Podľa potreby vyberte zobrazenia, ktoré sa majú zobraziť.



Ak chcete zakázať obnovovanie v reálnom čase, kliknite na túto ikonu.



Ak chcete povoliť obnovovanie v reálnom čase, kliknite na túto ikonu.

Výsledok v reálnom čase

Výsledky sa zobrazujú pre konkrétny nástroj



Správa o nástroji je OK.



Správa o nástroji je NOK.

Tolerancie sa zobrazujú pod výsledkom nástroja.

Zobrazené sú ďalšie informácie:

- Číslo nástroja
- Sériové číslo nástroja (údaje o výrobcovi)
- Zdroj zastavenia nástroja (dosiahnutý cieľ alebo dôvod pre NOK)
- Sériové číslo kábla (údaje o výrobcovi)

i V prípade, že systémy majú v ťahovacej jednotke niekoľko nástrojov, globálna správa je potom agregovaný výsledok výsledkov všetkých nástrojov.

Ak sú všetky správy o nástrojoch OK, globálna správa je OK.

Ak jeden alebo viac nástrojov sú NOK, globálna správa je NOK.

Stav kroku zobrazuje výsledok pre konkrétny krok.



Správa o kroku je OK.



Správa o kroku je NOK.

i Aby sa „Výsledok na krok“ zaznamenal vo výsledkoch ťahovania, nezabudnite predtým začiarknuť políčko „Uložiť výsledky“ vo všeobecných parametroch kroku (v CVI CONFIG).

Zobrazené sú ďalšie informácie:

- Moment a uhol (systematicky monitorované)
Ďalšie monitorovania sú:
 - špičkový moment
 - konečný uhol
 - kontrola prúdu na konci
 - zošmyknutie
 - zadŕhanie
 - čas
 - uhol zaskrutkovania
 - miera momentu
- Číslo kroku
- Zdroj zastavenia kroku (dosiahnutý cieľ alebo dôvod pre NOK)

Krivky výsledkov

Pri krivkách výsledkov ide o posledných 20 kriviek uložených systémom.

i Distribúcia kriviek OK/NOK závisí od konfigurácie nastavenej buď v systéme alebo v CVI CONFIG.



Skôr ako začnete pracovať na krivke, kliknite na túto ikonu.



Ak chcete exportovať výsledky do súboru .csv, kliknite na túto ikonu.



Ak chcete vytlačiť krivku, kliknite na túto ikonu.

Vyberte **typ krivky**, ktorá sa má zobrazíť v rozbaľovacom poli *Moment/uhol*.

- Časové krivky
 - Moment a uhol verus čas
 - Moment, uhol a prúd verus čas
 - Moment, uhol, prúd a rýchlosť verus čas
 - Miera momentu verus čas
- Moment/uhol
- Moment/Celkový uhol

Tento typ sa používa na zobrazenie uhla v priebehu niekoľkých krokov alebo zo začiatku ťahovania.

Ak sa chcete zamerať napríklad na Špička momentu, Konečný uhol, Cieľová miera momentu, použite **Kontrolné značky**.

Ak chcete zobraziť napríklad zastavenie motora, použite **Monitorovacie značky**.

V rozbaľovacom poli *Všetky* vyberte, či sa má zobraziť **krivka pre všetky kroky alebo pre konkrétny krok**.



Ak chcete priblížiť, kliknite na túto ikonu.



Ak chcete vzdialiť, kliknite na túto ikonu.

Na nakreslenie oblasti použite myš.

Na sledovanie bodov a označenie konkrétnej oblasti použite myš.

Na návrat do predchádzajúceho zobrazenia kliknite pravým tlačidlom myši.



Informácie o sklone sa zobrazujú na pravej strane krivky.



Ak chcete vymazať zoom alebo sklon, kliknite na túto ikonu.

Podrobné informácie o výsledku

Táto obrazovka vám umožňuje monitorovať ťahovací proces v reálnom čase.

Zobraziť je možné nasledujúce podrobnosti:

- Názov systému
- Číslo Pset
- Číslo montážneho procesu
- Počet dávok
- Dátum a čas
- Číslo výsledku
- Názov výsledku
- Komentár
- Názov ťahovacej jednotky
- Názov identifikátora (až 10 rôznych identifikátorov je možné naskenovať čiarovým kódom alebo odoslať cez Open Protocol / Fieldbus / CVILOGIX)

História výsledkov

Táto obrazovka zobrazuje prehľad posledných 100 výsledkov.

- ID výsledku (stav a číslo)



Správa je OK.



Správa je NOK.



Uvoľňovacia operácia

- Číslo nástroja
- Hodnota momentu
- Hodnota uhla

Ak chcete nahráť posledných 100 výsledkov z nástroja, kliknite na **Načítať výsledky**.

Ak chcete výsledky uložiť predvolene v *C:\Program Files (x86)\Desoutter\CVI CONFIG\cvi3monitor*, kliknite na **Exportovať výsledky do CSV**.

Zobrazenie a čítanie výsledkov

Zobrazenie výsledkov



Chodíte na domovskú obrazovku a ťuknite na túto ikonu.

RESULTS			
Nb results: 16			
✓ 16	22/01/2018	17:59:58	
52	6.354	32.1	
✓ 15	22/01/2018	17:28:56	
52	6.438	14.5	
✗ 14	22/01/2018	17:28:49	
52	0.750	0.0	
✓ 13	22/01/2018	17:28:42	
52	6.417	16.4	

Zelená línia indikuje, že výsledok je OK.

Červená línia indikuje, že správa je NOK.

Línia sa po zvolení premení na sivú.

Existujú 2 riadky výsledku:

- Prvá línia zobrazuje číslo výsledku a dátum a čas výsledku.
- Druhá línia zobrazuje číslo ťahovacej jednotky a hodnotu ťahovacieho momentu / uhla.

Na ťahovaciu jednotku sa dá uložiť až 20 000 výsledkov.

Po zozname sa posúvajte so šípkami.

Zobrazujú sa posledné výsledky, najnovšie sú navrchu.

Počet výsledkov je zobrazený hore.



Pre zvolenie inej ťahovacej jednotky ťuknite na túto ikonu.

Hľadanie konkrétneho výsledku



Chodíte na domovskú obrazovku a ťuknite na túto ikonu.

RESULTS				
Nb results: 20				
✓	20	04/06/2018	16:47:17	
✓	51	4.005	35.7	
✗	19	04/06/2018	16:47:09	
✗	51	1.108	0.0	
✗	18	04/06/2018	16:47:03	
✗	51	1.370	20.9	
✓	17	04/06/2018	16:46:57	
✓	51	4.015	28.8	
✓	16	04/06/2018	16:46:47	
✓	51	4.020	26.4	

Filter



Zvoľte výsledok a ťuknite na túto ikonu.

Result 20 - 51	
Target reached	
17F32088	
Pset	1
Torque	4.005 N.m
Angle	35.7 Deg

04/06/2018 16:47:17

Zobrazia sa nasledujúce informácie:

- Dôvod zastavenia
- Sériové číslo nástroja
- Číslo Pset
- Hodnota ťahovacieho momentu
- Hodnota uhla

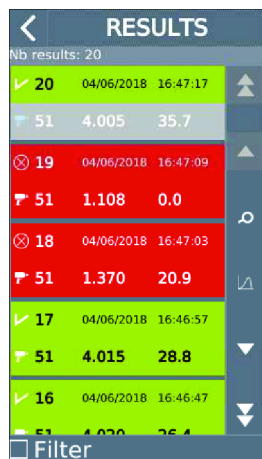


Pre zobrazenie ďalších výsledkov ťuknite na túto ikonu.

Filtrovanie výsledkov



Choďte na domovskú obrazovku a ťuknite na túto ikonu.



RESULTS				
Nb results: 20				
✓ 20	04/06/2018	16:47:17		
51	4.005	35.7		
✗ 19	04/06/2018	16:47:09		
51	1.108	0.0		
✗ 18	04/06/2018	16:47:03		
51	1.370	20.9		
✓ 17	04/06/2018	16:46:57		
51	4.015	28.8		
✓ 16	04/06/2018	16:46:47		
51	4.020	25.4		



Začiarknite túto ikonu.



RESULT FILTER	
General status	All
Stop type	All
Torque trend	All
Angle trend	All
Current	All

Po ťuknutí na šípku nadol si môžete prezrieť kritériá.

Zvoľte nasledujúce filtre.

Všeobecné stavy

- Všetko
- OK
- NOK
- Uvoľňujúce
- Hodnota uhla

Typ zastavenia

- Všetko
- Bez zastavenia
- Nadprúd
- Uvoľnenie spúšťača
- Externé alebo interné zastavenie
- Časový limit
- Dosiahnutý cieľ
- Zrušiť ťahovací moment / uhol / min. rýchlosť ťahovacieho momentu / max. rýchlosť ťahovacieho momentu
- Max. uhol celkom
- Zistený trhavý pohyb
- Zistené vyšmyknutie
- Zistené opätovné utiahnutie

- Zistená hranica sklzu
- Zastavenie krútiaceho momentu / uhla / času
- Limit ťahovacieho momentu pre odťahovanie
- Hardvérová porucha
- Neznámy



Ťuknite na túto ikonu pre validáciu.

Ako rýchlo vybrať sieťové rozhranie (CONNECT)

Prejdite na stromové zobrazenie.

Vyberte výrobok.

Prejdite na panel s nástrojmi v hornej časti.



Pre výber rozhrania kliknite pravým tlačidlom myši na túto ikonu.

Zvoľte:

- Ethernet 1
- Ethernet 2 (ak je definovaný)
- WI- FI (CONNECT-W)

Servis

Informácie o funkciách

Čítanie stavu funkcií

Status	Popis
Neaktívna	Funkcia je nakonfigurovaná v nastaveniach uťahovacej jednotky, ale NIE je aktivovaná v table „Aktuálna konfigurácia“.
Aktívna	Funkcia je nakonfigurovaná v nastaveniach uťahovacej jednotky A je aktívna v table „Aktuálna konfigurácia“.
Dostupná	Funkcia UŽ NIE je nakonfigurovaná v nastaveniach uťahovacej jednotky A NIE je aktívna v table „Aktuálna konfigurácia“.

Pridanie funkcie

i Nasledujúci postup platí pre všetky funkcie.

Tu uvedený príklad je pridanie funkcie **Up to 50 Psets**.

Spustite **CVI CONFIG**.

Prejdite na stromovú štruktúru.

Zvoľte **CONNECT**.

Zvoľte možnosť **Uťahovacia jednotka - 51**.

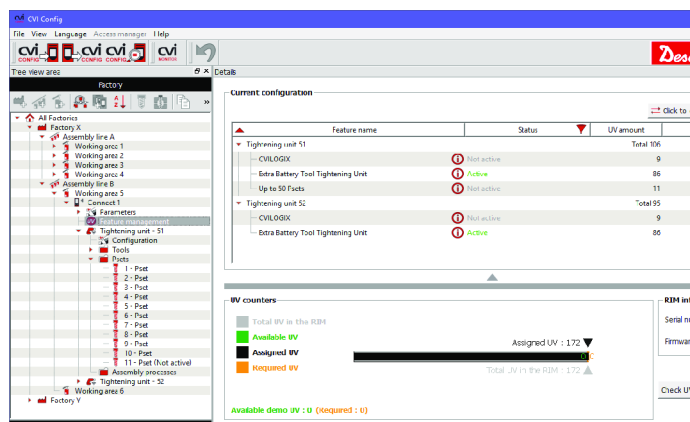
Vytvorte 10 Psets.

i Pripomenka: môžete vytvoriť až 10 Psets bez toho, aby ste museli pridávať UVs do CONNECT. Od 11. Pset, budete musieť kúpiť funkciu **Up to 50 Psets**.

Pridajte 1 dodatočný Pset.

Zabezpečte, aby Pset 11 nebol aktívny.

Otvorte stromovú štruktúru kliknite na **Správa funkcií**.



Zabezpečte, aby funkcia **Up to 50 Psets** nebola aktívna.



Ak chcete aktualizovať produkt, kliknite na túto ikonu.

Kliknite na „Skontrolovať množstvo UV“.

V prípade potreby vyplňte v RIM položkami UVs, ako je to popísané v kapitole *Presunutie UV na RIM* [stránka 60].



Ak chcete aktualizovať CVI CONFIG, kliknite na túto ikonu.

Otvorte stromovú štruktúru kliknite na **Správa funkcií**.

Počet dostupných UVs je teraz zobrazený.

Prejdite do tabuľky **Aktuálna konfigurácia** na vrchu a kliknite na funkciu, aby ste ju vybrali.



Kliknite na túto ikonu.

Zabezpečte, aby funkcia **Up to 50 Psets** bola **Aktívna**.

Pset 11 je aktívne v stromovej štruktúre.



Ak chcete aktualizovať produkt, kliknite na túto ikonu.

Ukladanie a zálohovanie dát

Ukladanie výsledkov na USB kľúč



Dávajte pozor, aby ste počas zálohovania výsledkov nevykonávali ťahovanie.

Kľúč USB pripojte do spodného panela.



Chod'te na domovskú obrazovku a ťuknite na túto ikonu.

Ťuknite na **System > USB key > Save** (Systém > USB kľúč > Uložiť).

Začiarknite pole **Uložiť výsledky**.



Ťuknite na túto ikonu pre validáciu.

Vymazanie výsledkov zo systému



Chod'te na domovskú obrazovku a ťuknite na túto ikonu.

Ťuknite na **System > Memory** (Systém > Pamäť).

Ťuknite na **Vymazať výsledky**.

Zobrazí sa vyskakovacie okno so žiadosťou o potvrdenie.

Ťuknite na **YES** (ÁNO) alebo **NO** (NIE).

Vymazanie výsledkov z RIM



Chod'te na domovskú obrazovku a ťuknite na túto ikonu.

Ťuknite na **RIM > Vymazať**.

Zobrazí sa vyskakovacie okno so žiadosťou o potvrdenie.

Ťuknite na **YES** (ÁNO) alebo **NO** (NIE).

Získanie snímky existujúcej siete CONNECT



Dávajte pozor, aby ste počas zálohovania nevykonávali ťahovanie.



Chod'te na domovskú obrazovku a ťuknite na túto ikonu.

Ťuknite na **RIM > Zálohovať / obnoviť**.

Zvoľte možnosť **Ručné zálohovanie** pre vytvorenie snímky CONNECT v RIM.

Pre spustenie procesu stlačte **Zálohovať**.

Ukladanie údajov CONNECT v reálnom čase



Choďte na domovskú obrazovku a ťuknite na túto ikonu.

Ťuknite na **RIM > Zálohovať / obnoviť**.

Zvoľte možnosť **Automatické zálohovanie** a každá úprava sa uloží v reálnom čase.

RIM pracuje ako zrkadlo platformy CONNECT.

Stlačte tlačidlo **Štart**.



Automatické zálohovanie môže trvať až 5 minút.

Prenos údajov zo zariadenia RIM do zariadenia CONNECT



Choďte na domovskú obrazovku a ťuknite na túto ikonu.

Ťuknite na **RIM > Zálohovať / obnoviť**.

Pre spustenie ťuknite na **Obnoviť**.

Automatické ukladanie záznamov

Kľúč USB pripojte do spodného panela.



Choďte na domovskú obrazovku a ťuknite na túto ikonu.

Ťuknite na **System > USB key > Advanced diagnosis** (Systém > USB kľúč > Rozšírená diagnostika).

Zvoľte obdobie v hodinách.

- 1 hodina
- 2 hodín
- 6 hodín
- 12 hodín
- 24 hodín

Ťuknite na **Štart**.

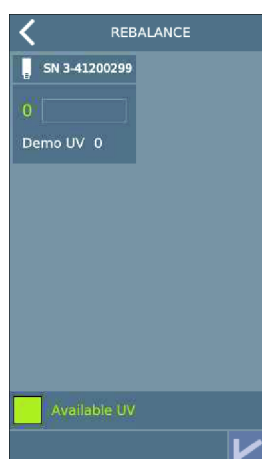
Informácie o UVs

Presunutie UV na RIM

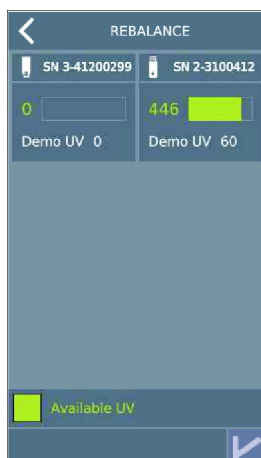


Choďte na domovskú obrazovku a ťuknite na túto ikonu.

Ťuknite na **Feature management > Rebalance** (Správa funkcií > Presunúť).



Pripojte svoju eWallet do portu USB na prednom paneli.

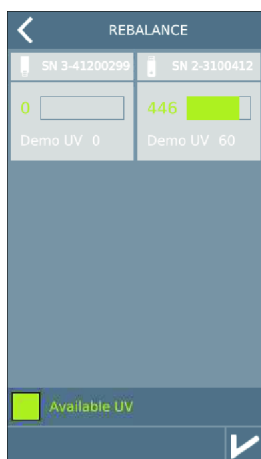


Názov RIM alebo sériové číslo môžete vymeniť za upravený opis.

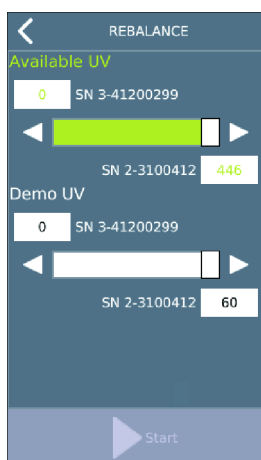
Ťuknite na sériové číslo alebo názov RIM a zadajte nový opis.

Pozrite počet UV, ktoré sú k dispozícii v tejto eWallet.

Ťuknite na obe dlaždice, aby sa vybrali.



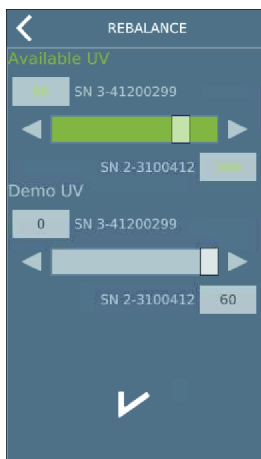
Ťuknite na túto ikonu pre validáciu.



Ťuknite na pole „0“ RIM alebo posuňte kurzor, aby sa pole naplnilo s UV.

Stlačte tlačidlo „Štart“.

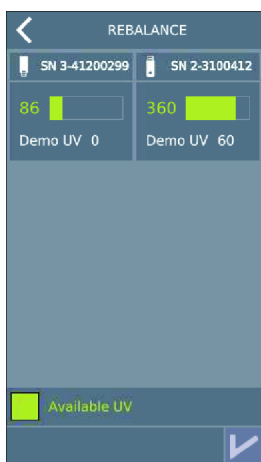
- ❗ Na aktivovanie jednej uťahovacej jednotky treba mať minimálny zostatok 86 UV.



Biele začiarknutie znamená, že prenos je hotový.



Ťuknite na túto ikonu, ak chcete skončiť.



Postarajte sa, aby ste mali v RIM k dispozícii 86 UV.



Po ťuknutí na toto tlačidlo na prednom paneli sa zobrazí domovská obrazovka.

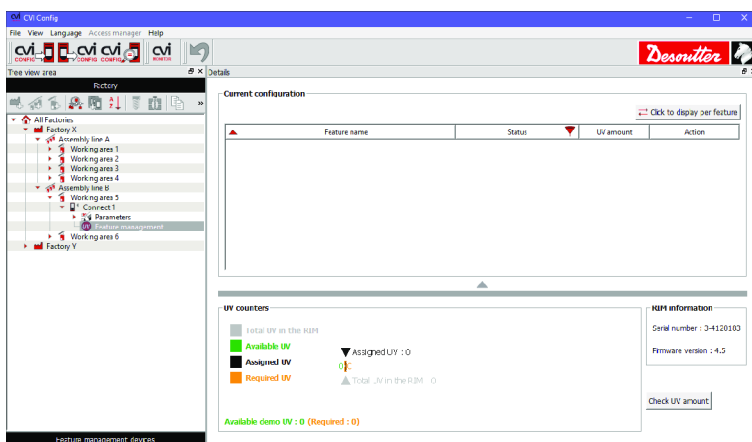
Správa počítačiel UV žiarenia

Spustite **CVI CONFIG**.

Skontrolujte, či je CONNECT pripojený k počítaču.

Otvorte stromovú štruktúru a vytvorte produkt **CONNECT**.

Kliknite na **Správa funkcií**.



Prejdite do poľa **UV počítadlá**.

Všimnite si, že na pravej strane je zobrazené sériové číslo a verzia firmvéru RIM pripojeného do CONNECT.

Dostupné UV

i Podmienka: v RIM už máte zaplnený počet UVs potrebný pre vašu plánovanú konfiguráciu.



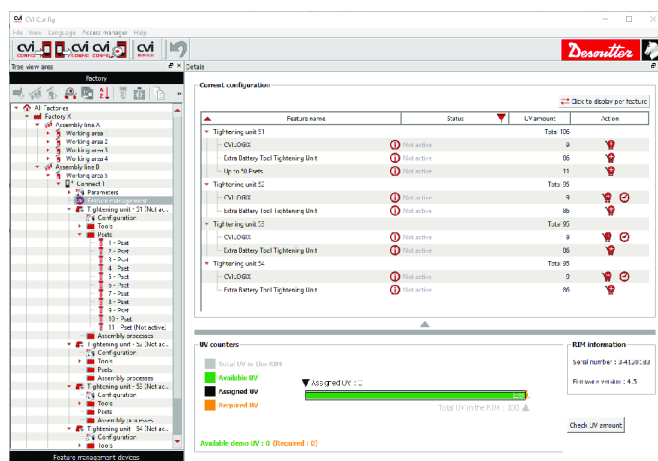
Ak chcete aktualizovať CVI CONFIG, kliknite na túto ikonu.

Prejdite na stromovú štruktúru.

Zvoľte **CONNECT**.

Pridajte 4 uťahovacie jednotky a Pset 11 v **Uťahovacia jednotka - 51**.

Kliknite na **Správa funkcií**.

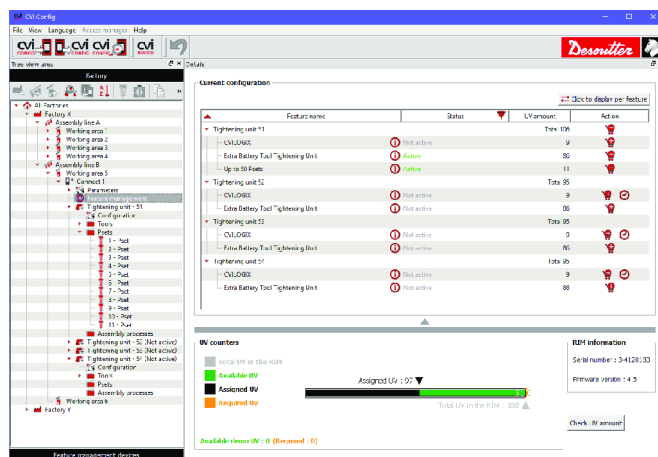


Ak chcete aktualizovať produkt, kliknite na túto ikonu.

Prejdite do poľa **UV počítadlá**.

Všimnite si, že k dispozícii je 188 UVs.

Aktivujte **Uťahovacia jednotka - 51** a funkciu **Up to 50 Psets**.

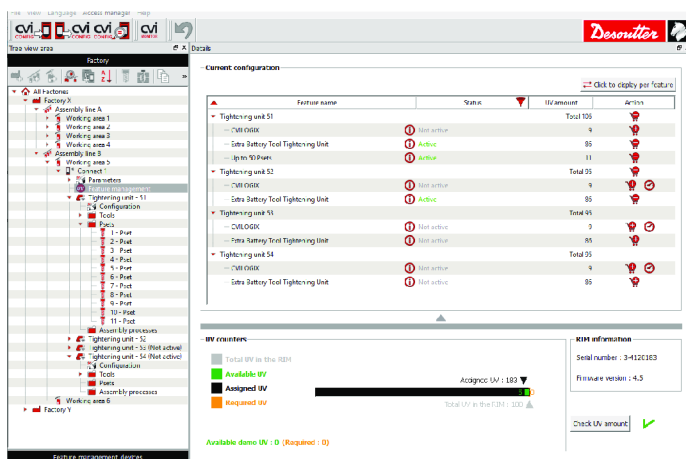


Ak chcete aktualizovať produkt, kliknite na túto ikonu.

Všimnite si, že 97 UVs bolo pridelených a že 91 UVs ostáva k dispozícii.

Priradené UV

Aktivujte **Uťahovacia jednotka - 52**.

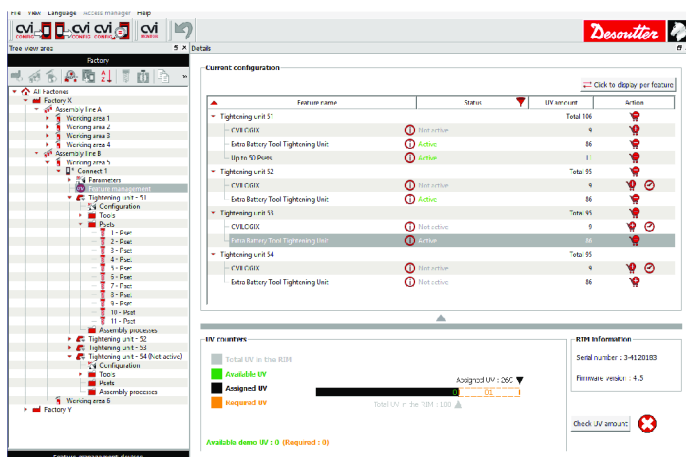


Ak chcete aktualizovať produkt, kliknite na túto ikonu.

Všimnite si, že 183 UVs bolo pridelených a že 5 UVs ostáva k dispozícii.

Potrebné UV

Aktivujte **Uťahovacia jednotka - 53**.



Všimnite si, že na konfiguráciu je potrebných 81 UVs.

Kliknite na **Skontrolovať množstvo UV**.

Červený kríž je indikácia, že chýbajú UVs.

Konfigurácia sa nedá preniesť do CONNECT.

Zaplníte RIM platformy CONNECT s potrebnými UVs.



Ak chcete aktualizovať CVI CONFIG, kliknite na túto ikonu.

Reštartujte aktiváciu funkcie.

Čítanie UV grafu

Spustite **CVI CONFIG**.

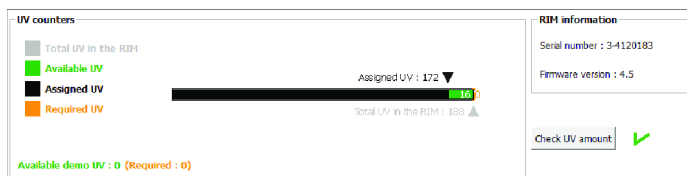
Skontrolujte, či je CONNECT pripojený k počítaču.

Otvorte stromovú štruktúru a zvolte produkt **CONNECT**.



Ak chcete aktualizovať CVI CONFIG, kliknite na túto ikonu.

Kliknite na **Správa funkcií**.



Symbol	Počet UVs	Farba	Popis
▲	188	sivý	Celkový počet UVs prítomných v RIM tohto CONNECT.
▼	172	čierny	Počet UVs priradených k to-muto CONNECT.
■	26	zelený	Počet UVs dostupných v RIM tohto CONNECT.
■	0	oranžový	Počet UVs potrebných na konfiguráciu tohto CONNECT.

i Priradené UVs sa nedajú znova presunúť.

Deaktivujte funkciu, aby sa zmenila na dostupnú.

Kontrola množstva UV

Spustite CVI CONFIG.

Skontrolujte, či je CONNECT pripojený k počítaču.

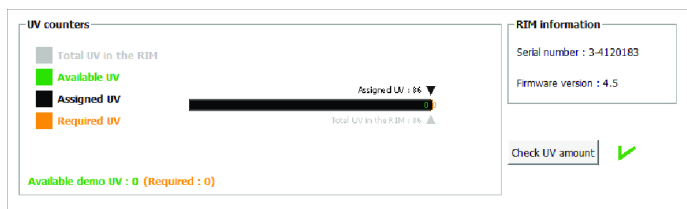
Otvorte stromovú štruktúru a zvolte produkt CONNECT.



Ak chcete aktualizovať CVI CONFIG, kliknite na túto ikonu.

Kliknite na **Správa funkcií**.

Kliknite na **Skontrolovať UV amount**.



Počet UVs stačí na prijatie konfigurácie.



Počet UVs nestačí na prijatie konfigurácie.

Obnovenie výrobných nastavení



Choďte na domovskú obrazovku a ťuknite na túto ikonu.

Ťuknite na **System > Memory** (Systém > Pamäť).

Ťuknite na **Obnovenie výrobných nastavení**.

Zobrazí sa kontextové okno požadujúce vaše potvrdenie.

Ťuknite na **YES** (ÁNO) alebo **NO** (NIE).

i V RIM sa uchovávajú iba UVs.

Údržba

Čistenie

V prípade potreby očistite vonkajšie panely suchou handričkou.

Program údržby

Poradte sa, prosím, s nami ohľadne programu **Tool Care**, ktorý zahŕňa podporu výroby a riešenia údržby.

Náhradné diely

Rozložené pohľady a zoznamy náhradných dielov sú k dispozícii na stránke <https://www.desouttertools.com/resource-centre>.

Používanie iných ako originálnych náhradných dielov dodaných výrobcom môže mať za následok pokles výkonu alebo zvýšenú údržbu a úroveň vibrácií, ako aj úplné zaniknutie ručenia výrobcu.

Pred údržbou si prečítajte

VAROVANIE Nebezpečenstvo pripájania

Nástroj sa môže nečakane spustiť a spôsobiť vážne telesné zranenie.

- Pred každou údržbou odpojte nástroj.

Údržbu by mal vykonávať **iba kvalifikovaný personál**.

Dodržiavajte štandardnú technickú prax a pozrite si rozložené pohľady pre demontáž a opätovnú montáž rôznych častí systému.

Dbajte na nasledujúce pokyny uvedené v rozložených pohľadoch.

Buďte obozretní: pri opätovnej montáži, uťahujte v správnom smere.



Ľavotočivý závit



Pravotočivý závit

Pri opätovnej montáži:



Naneste odporúčané lepidlo.



Uťahnite na požadovaný uťahovací moment.



Namažte požadovaným mazivom alebo olejom. Na prevody alebo ložiská nenanášajte príliš veľa maziva, stačí tenký povlak.

Kontrola pred návratom do prevádzky

Pred návratom do zariadenia do prevádzky skontrolujte, či nedošlo k zmene jeho hlavných nastavení a či bezpečnostné zariadenia fungujú správne.

Údržba nástroja

Informácie o nástroji

Nasledujúce informácie sú dostupné v režime iba na čítanie.

- identifikácia
- charakteristiky
- konfigurácia
- poplach kalibrácie
- poplach teploty

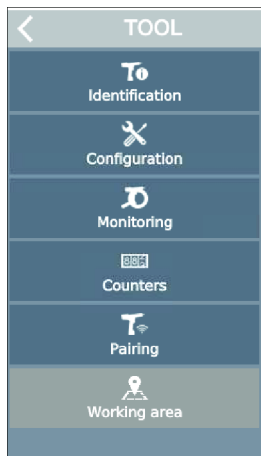


Pripojte nástroja, aby sa aktivovali obrazovky.
Stlačte spúšť, aby sa nástroj prebudil.



Chod'te na domovskú obrazovku a ťuknite na túto ikonu.

Ťuknite na **Nástroj**.



Ťuknite na **Nástroj > Identifikácia**.

Zvoľte ťahovaciu jednotku.

Nástroj identifikujú nasledujúce prvky:

- Názov výrobcu
- Model
- sériové číslo
- Komentár používateľa
- Firmware nástroja
- Maximálny ťahovací moment nástroja
- Maximálne otáčky nástroja
- Prevodový pomer
- Maximálny prúd nástroja

Na zobrazenie iných strán použite šípky.

Charakteristiky nástroja sú:

- Typ nástroja
- Rad nástroja
- Dátum výroby
- Typ motora
- Verzia aplikácie
- Verzia hardvéru
- Verzia zariadenia reštartovania

Ťuknite na **Nástroj > Konfigurácia**.

Zvoľte ťahovaciu jednotku.

V **konfigurácii** je uvedený zoznam spúšťačov a príslušenstva, ktoré je namontované na nástroje:

- spúšť na rúčke
- Predná spúšť
- Push štart
- Crowfoot

- Tubenut
- Násobiteľ ťažovacieho momentu
- Čítačka čiarových kódov
- Predné svetlo
- I/O príslušenstvo

i Zmenu konfigurácie nástrojov vykonávajú iba technici spoločnosti Desoutter.
Nástroje sa po zmene musia nakalibrovať.

Ak potrebujete ďalšie informácie a pomoc, kontaktuje svojho zástupcu spoločnosti Desoutter.

Monitorovanie posledného stavu kalibrácie



Chod'te na domovskú obrazovku a ťuknite na túto ikonu.

Ťuknite na **Nástroj** > **Monitorovanie**.

MONITORING	
Calibration value	7.595 N.m
Initial calibration value	7.595 N.m
Torque last calib. date	14/11/2017
Torque next calib. date	14/11/2018
Tightenings at calibration	0
Torque/current factor	0.000

Transducer 1

Tool : 52

Zvoľte ťažovaciu jednotku.

i Po dosiahnutí dátumu ďalšej kalibrácie vyskočí na displeji správa s otázkou, či chcete vykonať kalibráciu.
Kalibráciu vykonávajú iba technici spoločnosti Desoutter.

Ak potrebujete ďalšie informácie a pomoc, kontaktuje svojho zástupcu spoločnosti Desoutter.

Monitorovanie počítadiel nástrojov



Chod'te na domovskú obrazovku a ťuknite na túto ikonu.

Ťuknite na **Nástroj** > **Počítadlá**.

COUNTERS	
Partial counter	61
Total counter	10416

Tool counters

Tool : 51

Celkové počítadlo udáva počet uťahovaní a spätných chodov nad hodnotou min. uťahovacieho momentu od dátumu výroby.

Čiastočné počítadlo udáva počet uťahovaní a spätných chodov od posledného vynulovania.

Monitorovanie teploty nástroja



Chod'te na domovskú obrazovku a ťuknite na túto ikonu.

Ťuknite na **Nástroj > Monitorovanie**.



Ťuknite na túto ikonu.



Zvoľte uťahovaciu jednotku.

- ❗ Po dosiahnutí poplachu vyskočí na displeji nástroja správa. Nástroj je zablokovaný, pretože motor je príliš horúci. Nádrie nechajte tak, až pokiaľ teplota neklesne. Raz za čas stlačte spúšťáč, aby ste zistili, či je nástroj ešte stále zablokovaný.

Návod na údržbu

Prečítať pred údržbou

Údržbu smie vykonávať **iba kvalifikovaný personál**.

Riad'te sa štandardnou technickou praxou a pozrite si rozložené pohľady pre demontáž a opätovnú montáž rôznych častí systému.

Inovácia CONNECT

Kontrola existujúceho firmvéru systému



Chod'te na domovskú obrazovku a ťuknite na túto ikonu.

Ťuknite na **Verzie**.



Ťuknite na túto ikonu, ak chcete skončiť.

Kontrola verzie firmvéru s CVIMONITOR

Spustíte softvér CVI MONITOR zo spúšťacieho panela na pracovnej ploche vášho počítača.

Napište adresu IP príslušného systému a kliknite na „Vybrať“.



Ak chcete zobrazit' informácie o systéme, kliknite na túto ikonu.

Inovácia firmvéru

Kontaktuje vášho zástupcu spoločnosti Desoutter pre najnovšiu verziu firmvéru.

Skopírujte súbory do **koreňového priečinka** USB kľúča.

Zasuňte kľúč USB do predného panela.



Chod'te na domovskú obrazovku a ťuknite na túto ikonu.

Ťuknite na **System > USB key > Upgrade SW** (Systém > USB kľúč > Inovovať SW).

Ťuknite na **Yes** (Áno).

CONNECT 2 sekundy pípa a spustí proces.

Nevypínajte CONNECT. Počkajte na automatické reštartovanie.

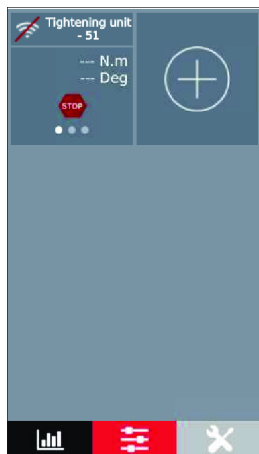
Aktualizácia trvá niekoľko minút.

Keď je aktualizácia úspešná, bez prerušovania svieti zelená LED dióda na prednom paneli.

Riešenie problémov

Strata spojenia s nástrojom

V prípade straty spojenia s nástrojom vyzerá obrazovka nasledovne.



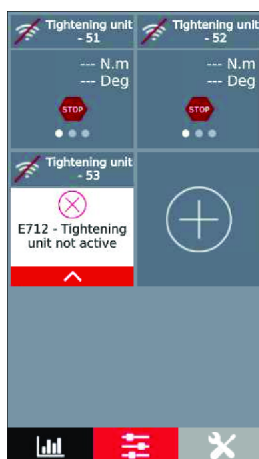
Ikona WI-FI vľavo hore nie je aktivovaná.

Nástroj nie je viac pripojený.



Kliknite na túto ikonu, ak chcete vidieť dôvod, prečo sa nástroj zablokoval.

Aktivácia ťahovacej jednotky



Pozri vyššie, či ťahovacia jednotka - 53 nie je aktívna.

Nástroj sa dá spárovať, ale nebude bežať.

Prejdite do ponuky **Správa funkcií** a presuňte požadované UVs na RIM.

Pripojte ethernetový kábel k niektorému z ethernetových portov CONNECT a k počítaču.

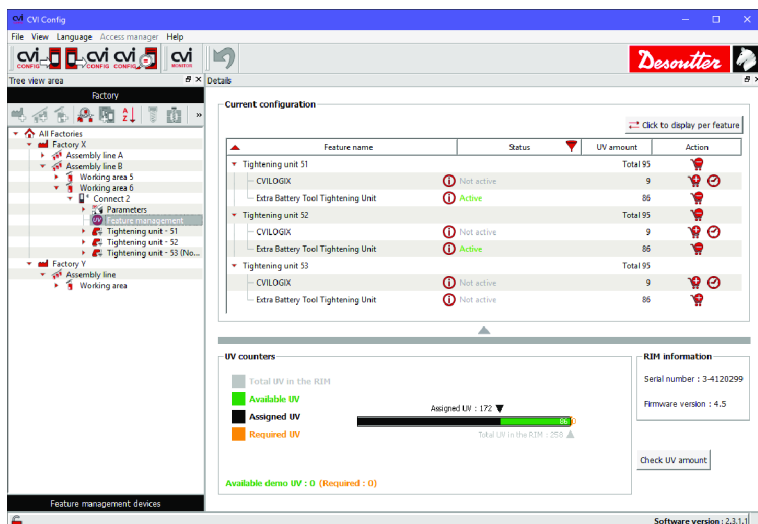
Spustite CVI CONFIG.

Zvoľte príslušný CONNECT.

Kliknite na **Správa funkcií**.



Ak chcete aktualizovať CVI CONFIG, kliknite na túto ikonu.



Prejdite do tably **Aktuálna konfigurácia** vpravo hore a zvolte funkciu, aby ste ju aktivovali.



Kliknite na túto ikonu.

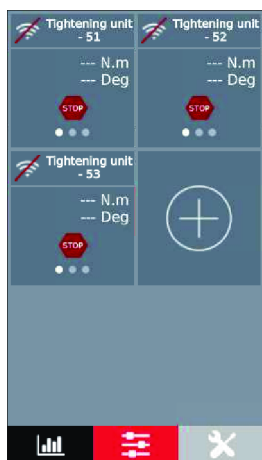


Ak chcete aktualizovať produkt, kliknite na túto ikonu.

Prejdite do CONNECT a ťuknutím na obrazovku ju zobuďte.



Po ťuknutí na toto tlačidlo na prednom paneli sa zobrazí domovská obrazovka.



Uťahovacia jednotka je aktívna.

Použitie existujúceho modulu RIM v ďalšom zariadení CONNECT



Skôr než odpojíte RIM, prejdite do Údržba > RIM a zvolte Vysunúť.

RIM zapojte do inej platformy CONNECT.

Vyskočí nové okno požadujúce zálohovanie alebo obnovenie.



Chodte na domovskú obrazovku a ťuknite na túto ikonu.

Ťuknite na **RIM > Zálohovať / obnoviť**.

Stlačte **Obnoviť**, ak chcete prepísať obsah CONNECT.

Platforma CONNECT sa reštartuje automaticky.

Zobrazenie používateľských protokolov pomocou CVIMONITOR

CVIMONITOR umožňuje zobraziť históriu používateľských denníkov pripojeného systému. Pre každý hlavný problém je zobrazený sprievodca riešením problému.

Kompletný zoznam nájdete v kapitole **Zoznam informácií o používateľovi** v tomto návode.

Spustíte softvér CVI MONITOR zo spúšťačieho panela na pracovnej ploche vášho počítača. Napíšte adresu IP príslušného systému a kliknite na „Vybrať“.



Ak chcete zobraziť obrazovku, kliknite na túto ikonu.

Ak chcete zobraziť okno **Podrobnosti**, v hornom paneli kliknite na **Zobraziť**.

Typ	Farba	Popis	Opatrenie
Informácia	Biela	Len na informačné účely	Nie je potrebné žiadne opatrenie.
Varovanie	Oranžová	Nástroj je zablokovaný.	Ak chcete vymazať (potvrdiť) hlásenie a odblokovať nástroj, kliknite na hlásenie.
Chyba	Červená	Nástroj je zablokovaný.	Príčina sa musí odstrániť, až potom sa nástroj odblokuje a môže sa vymazať chybové hlásenie.

Ak chcete vykonať zoradenie podľa popisu, dátumu, ID, kliknite na názov stĺpca.

Ak sa chcete zamerať na typ informácií o používateľovi, použite **Filter**.

Ak chcete vyhľadať konkrétnu tému, vyberte **Rozšírené**.

Ak chcete získať viac informácií o postupe riešenia, v okne **Podrobnosti** kliknite na **prepojenie**.

Budete presmerovaní na webovú lokalitu „Technická podpora Desoutter“.

Ak chcete existujúci súbor s informáciami o používateľovi nahradiť predvolene z *C:\Program Files (x86)\Desoutter\CVI CONFIG\cvi3monitor*, kliknite na **Načítať súbor s informáciami o používateľovi**.

CVIMONITOR uložil súbor *.txt.

Funkcia **Uložiť denník** v systéme uložila súbor *.zip.

Ak chcete uložiť súbor **User info_2020_06_02.txt** predvolene v *C:\Program Files (x86)\Desoutter\CVI CONFIG\cvi3monitor*, kliknite na **Uložiť informácie o používateľovi do súboru**.

Monitorovanie systému použitím informácií o používateľovi

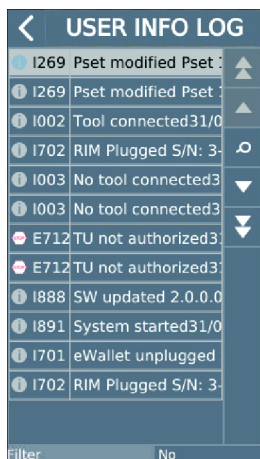
Informácie o používateľovi použijete na monitorovanie a analýzu všetkých operácií, ktoré vykonáva systém.

Môžete napríklad skontrolovať, kedy bol nástroj spárovaný alebo či bol Pset upravený.



Chodte na domovskú obrazovku a ťuknite na túto ikonu.

Ťuknite na **Systém > Záznam s informáciami o používateľovi**.



Najnovšia udalosť je navrchu.



Zvoľte záznam a ťuknite na ikonu, aby ste získali detaily.

Po zozname sa posúvajte so šípkami hore a dole.

Pre zobrazenie možností filtrovania začiarknite pole **Filter**.

- Nie
- Informácie
- Varovanie
- Chyba

Kompletný zoznam nájdete v kapitole „Zoznam informácií o používateľovi“ v tomto návode.

Informácie na odoslanie podpore spoločnosti Desoutter

Ak máte pocit, že výrobok nefunguje správne alebo ak narazíte na nečakané správanie, neváhajte kontaktovať svojho zástupcu spoločnosti Desoutter a požiadať ho o pomoc.

Poskytnite mu súbor vo formáte zip, ktorý obsahuje výsledky, záznamy a konfigurácie.

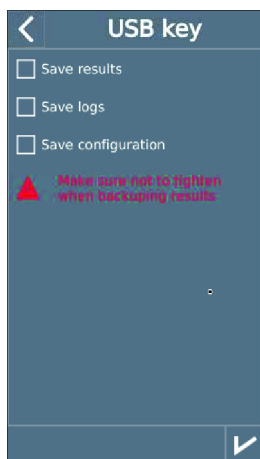
Postupujte nasledovne.

Kľúč USB pripojte do spodného panela.



Choďte na domovskú obrazovku a ťuknite na túto ikonu.

Ťuknite na **System > USB key > Save** (Systém > USB kľúč > Uložiť).



Začiarknite všetky polia.



Ťuknite na túto ikonu pre validáciu.

Vyberte USB kľúč a pripojte ho do svojho počítača.

Prejdite do koreňového priečinku USB kľúča a všetky priečinky skomprimujte do jedného.

Súbor vo formáte zip pošlite svojmu zástupcovi spoločnosti Desoutter.

Zoznam informácií pre používateľa

Zoznam informácií pre používateľa súvisiacich so systémom

Typ	Farba	Popis	Opatrenie
Informácia	Biela	Len na informačné účely	Nie je potrebné žiadne opatrenie.
Varovanie	Oranžová	Nástroj je zablokovaný.	Ak chcete vymazať (potvrdiť) hlásenie a odblokovať nástroj, kliknite na hlásenie.
Chyba	Červená	Nástroj je zablokovaný.	Príčina sa musí odstrániť, až potom sa nástroj odblokuje a môže sa vymazať chybové hlásenie.

Číslo	Popis	Postup
I001	Rúrkový závit otvorený	1. Nástroj s hlavou tubenut je otvorený.
I002	Nástroj pripojený	1. Nástroj je pripojený a správne rozpoznávaný systémom.
I003	Nie je pripojený žiadny nástroj	1. Nástroj bol odpojený. 2. Ak nástroj nie je fyzicky odpojený, skontrolujte kábel nástroja.
I015	Zablokovanie nástroja po nepodarku	1. Nástroj sa po nepodarku zablokuje. 2. Odblokujte nástroj výberom funkcie „Možnosť zablokovania po nepodarku“, t. j. spätný chod, uvoľnenie alebo vstup.
I016	Open Protocol zablokovaný nástroj	1. Open Protocol zablokoval nástroj. 2. Odblokujte nástroj odoslaním správy „Povoliť nástroj“ cez Open Protocol.
I017	Uvoľnenie zakázané	1. Uvoľnenie je zakázané. 2. Uvoľnenie je počas montáže deaktivované. 3. Ako typ počtu sérií sa používa OK + NOK.
I021	Dosiahnutý max. počet opakovaní	1. Bol dosiahnutý maximálny počet opakovaní. 2. Nástroj je zablokovaný. 3. Spustený montážny proces sa musí ukončiť.
I022	Zablokovaný čaká na výber orecha	1. Nástroj je zablokovaný. Zasuňte všetky orechy späť a vyberte správnu kombináciu.
I024	XML uvoľnenie zakázané	1. Uvoľnenie je deaktivované protokolom VWXML.
I025	XML uťahovanie zakázané	1. Uťahovanie je blokové protokolom VWXML.
I040	Prekročená rýchlosť nástroja	1. Rýchlosť motora je vyššia ako 130 % maximálnej rýchlosti. 2. Skontrolujte parametre nástroja (nesprávne parametre ladenia motora). 3. Kontaktujte zástupcu spol. Desoutter, ktorý vám poskytne viac informácií.
I042	Geopolohovací systém zablokoval nástroj	1. Geopolohovací systém zablokoval nástroj. 2. Odomknite nástroj pohybom v určenom priestore.
I043	Údržba hlavy s tubenut	1. Nastavenia hlavy s tubenut sa musia znova nakonfigurovať. 2. Kontaktujte zástupcu spol. Desoutter, ktorý vám poskytne informácie o postupe.

Číslo	Popis	Postup
I044	Aktivovaný režim učenia geosledovania/polohovania	1. Režim učenia geosledovania/polohovania.
I049	Prístup zamietnutý	Žiadny postup.
I050	Rozpoznanie nástroja na spárovanie	Žiadny postup.
I051	ePOD pripojený	ePOD je pripojený.
I052	Nesprávne sieťové parametre	Nesprávne sieťové parametre
I053	Nie je dostupná žiadna uťahovacia jednotka	Nie je dostupná žiadna uťahovacia jednotka
I054	Párovanie úspešné	Žiadny postup.
I055	eDOCK už je pripojený do systému.	Žiadny postup.
I056	ePOD odpojený	ePOD odpojený
I057	Chyba párovania	Žiadny postup.
I058	Geosledovací systém zablokoval nástroj	1. Geosledovací systém zablokoval nástroj. 2. Odomknite nástroj pohybom v určenom priestore.
I059	Zistil sa nový nástroj	Žiadny postup.
I060	Prebieha synchronizácia nástroja	Žiadny postup.
I061	Konflikt spojenia ExBC	1. Dve ExBC sú nakonfigurované s rovnakými nastaveniami siete. 2. Skontrolujte komunikačné porty a IP adresy.
I100	Nesprávny parameter ID kábla	1. Nesprávny parameter kábla nástroja. 2. Skontrolujte, či je kábel nástroja certifikovaný spol. Desoutter. 3. Kontaktujte zástupcu spol. Desoutter, ktorý vám poskytne viac informácií.
I101	ID kábla nezistené	1. Chyba komunikácie kábla nástroja. 2. Skontrolujte, či je kábel nástroja certifikovaný spol. Desoutter. 3. Kontaktujte zástupcu spol. Desoutter, ktorý vám poskytne viac informácií.
I102	ID necertifikovaného kábla	1. Chyba overovania kábla nástroja. 2. Skontrolujte, či je kábel nástroja certifikovaný spol. Desoutter. 3. Kontaktujte zástupcu spol. Desoutter, ktorý vám poskytne viac informácií.
I199	Aktivovaný ovládací panel	1. Bol aktivovaný sériový ovládací panel. 2. Varovanie: tento ovládací panel je určený len na ladenie a nemal by sa používať počas výroby.
I202	Strata spojenia so zbernicou Fieldbus	1. Spojenie zbernice Fieldbus s PLC sa stratilo. - Z PLC nebol prijatý žiadny prezenčný signál (heartbeat). - Kábel je poškodený alebo odpojený. - PLC je offline alebo je vypnuté napájanie. 2. Skontrolujte konfiguráciu zbernice Fieldbus.
I204	Nástroj neoverený	1. Vstup/výstup zariadenia zablokoval nástroj. 2. Skontrolujte nastavenia vstupu/výstupu: „Overenie nástroja“ musí byť aktivované, aby sa nástroj odblokoval.
I207	Montáž dokončená	1. Montážny proces je dokončený, nástroj sa zablokoval. 2. Nástroj sa odblokuje výberom nového montážneho procesu.
I208	Neplatný parameter spätného chodu	1. Neplatný nastavený spätný chod: krútiaci moment alebo rýchlosť je vyššia, ako vlastnosti nástroja umožňujú, alebo nie je podporovaný postup uvoľnenia. 2. Skontrolujte nastavenia Pset podľa vlastností aktuálneho nástroja. 3. Znížte max. počet otáčok.

Číslo	Popis	Postup
I209	Neplatné parametre Pset	1. Interná chyba softvéru 2 - Pset je poškodený. Skúste Pset znova preniesť do systému. 3. Ak chyba pretrváva, kontaktujte zástupcu spol. Desoutter, ktorý vám poskytne viac informácií.
I215	Chyba aktuálnej kalibrácie	1. Aktuálna kalibrácia zlyhala. 2. Skúste znova. 3. Ak chyba vznikne znova, kontaktujte zástupcu spol. Desoutter, ktorý vám poskytne viac informácií.
I225	Chyba uhla	1. Chyba komunikácie nástroja. 2. Skontrolujte pripojenie nástroja a kábla. 3. Ak chyba vznikne znova, kontaktujte zástupcu spol. Desoutter, ktorý vám poskytne viac informácií.
I226	Chyba krútiaceho momentu	1. Chyba komunikácie nástroja. Skontrolujte pripojenie nástroja a kábla. 2. Skúste znova. 3. Ak chyba vznikne znova, kontaktujte zástupcu spol. Desoutter, ktorý vám poskytne viac informácií.
I234	Nezhodná Fieldbus	1. Modul zbernice Fieldbus určený v konfigurácii sa nezhoduje s modulom pripojeným do systému.
I237	Neplatné údaje	1. Príveľa položiek mapovania zbernice Fieldbus.
I238	Neplatná adresa	1. Adresa zariadenia prenesená do zbernice Fieldbus je neplatná.
I239	Neplatné nastavenie komunikácie	1. Nastavenia komunikácie zbernice Fieldbus sú neplatné.
I241	Výstražné hlásenie CVINET FIFO	1. CVINET FIFO dosiahol hranicu spustenia výstražného hlásenia, spojenie sa prerušilo. 2. Skontrolujte ethernetový kábel. 3. Skontrolujte konfiguráciu siete Ethernet. 4. Skontrolujte, či CVINET funguje správne.
I242	Výstražné hlásenie Toolsnet FIFO	1. Toolsnet FIFO dosiahol hranicu spustenia výstražného hlásenia, spojenie sa prerušilo. 2. Skontrolujte ethernetový kábel. 3. Skontrolujte konfiguráciu siete Ethernet. 4. Skontrolujte, či Toolsnet funguje správne.
I244	Príslušenstvo odpojené	1. Príslušenstvo s touto adresou bolo odpojené zo systémovej zbernice eBUS. 2. Skontrolujte kábel príslušenstva.
I245	Čaká sa na potvrdenie správy	1. Potvrďte hlásenie príslušným vstupom.
I254	Chyba komunikácie pohonu	1. Počas komunikácie pohonu vznikla chyba. 2. Reštartujte systém. 3. Ak chyba vznikne znova, kontaktujte zástupcu spol. Desoutter, ktorý vám poskytne viac informácií.
I259	Aktivovaný vstup resetovania	1. Vstup resetovania je aktivovaný. 2. Uťahovacia jednotka sa odblokuje, keď sa vstup deaktivuje.
I261	IPM zablokoval systém	1. Protokol IPM zablokoval systém. 2. Skontrolujte spojenie s bránou IPM. 3. Skontrolujte konfiguráciu IPM v systéme.
I262	Spojenie s Open Protocol stratené	1. Spojenie s Open Protocol sa prerušilo.
I263	Konflikt držiača	1. K Pset nemôže byť s touto uťahovacou jednotkou priradených viac ako jedna kombinácia držiačov.
I264	Príveľa krokov	1. Pripojte ePOD3 do systému a v Pset povoľte viacero krokov.
I266	Hlásenie:	prichádzajúca správa prijatá s dynamickým textom.
I269	Pset upravený	Žiadny postup.

Číslo	Popis	Postup
I271	Vybraný externý nástroj Pset	1. Nástroj je zablokovaný, pretože sa vybral externý nástroj Pset.
I275	Neplatný eCompass Pset	1. Skontrolujte, či je nástroj kompatibilný s gyro-skopom (eCompass). 2. Prípadne použite nástroj kompatibilný s gyro-skopom. 3. Prípadne upravte Pset, aby ste zmenili nastavenia gyroskopu.
I310	ID OK:	1. ID bolo prijaté a akceptované. 2. ID sa zhoduje spĺňa podmienky na spustenie montážneho procesu.
I311	Nesprávne ID:	1. ID bolo prijaté. 2. ID nespĺňa žiadnu z podmienok na spustenie montážneho procesu.
I312	Prístup vypršal	1. Prístupové práva na kľúči USB nie je možné prečítať. 2. Odpojte a znova pripojte kľúč. 3. Ak chyba pretrváva, súbor s prístupovými právami je pravdepodobne poškodený. 4. Kontaktujte správcu kľúča CVI Key.
I313	Neplatný prístup	1. Prístupové práva na kľúči USB nie je možné prečítať. 2. Odpojte a znova pripojte kľúč. 3. Ak chyba pretrváva, súbor s prístupovými právami je pravdepodobne poškodený. 4. Kontaktujte správcu kľúča CVI Key.
I314	Peňaženka CVIKey pripojená	Žiadny postup.
I315	CVIKey odpojený	Žiadny postup.
I316	Čiarový kód sa stratil	Žiadny postup.
I400	Predvolená sieťová konfigurácia	1. Obnovila sa predvolená sieťová konfigurácia.
I401	Chyba sieťovej komunikácie	1. Sieťová konfigurácia zlyhala. 2. Skontrolujte nastavenia. 3. Ak chyba vznikne znova, kontaktujte zástupcu spol. Desoutter, ktorý vám poskytne viac informácií.
I500	Používateľské informácie CVILOGIX	Hlásenie vytvorené programom CVILOGIX.
I503	CVILOGIX	1. CVILOGIX zablokoval nástroj. 2. Skontrolujte stav programu CVILOGIX. 3. Skontrolujte, či je ePOD pripojený do systému.
I700	Peňaženka eWallet pripojená	Peňaženka eWallet pripojená
I701	eWallet odpojený	1. Peňaženka eWallet odpojená 2. Odpojte a znova pripojte kľúč. 3. Ak chyba vznikne znova, kontaktujte zástupcu spol. Desoutter, ktorý vám poskytne viac informácií.
I702	RIM odpojený	RIM odpojený
I703	RIM odpojený	RIM odpojený
I888	Softvér systému aktualizovaný	Žiadny postup.
I889	Softvér zariadenia aktualizovaný	Žiadny postup.
I891	Systém sa spustil	Žiadny postup.
I899	Prechod na staršiu verziu nie je povolený	1. Prechod na staršiu verziu softvéru nie je v tejto verzii povolený. 2. Skontrolujte verziu obrazu softvéru na kľúči USB. 3. Ak chyba vznikne znova, kontaktujte zástupcu spol. Desoutter, ktorý vám poskytne viac informácií.
I900	Aktualizácia softvéru neúspešná	1. Aktualizácia softvéru zlyhala. 2. Kľúč USB nevytáhuje a reštartujte systém. 3. Ak chyba vznikne znova, kontaktujte zástupcu spol. Desoutter, ktorý vám poskytne viac informácií.

Číslo	Popis	Postup
1901	Softvér sa nenašiel	1. Inovácia softvéru zlyhala: neplatný obraz softvéru. 2. Skontrolujte kľúč USB: v kmeňovom adresári môže byť len jeden obraz.
1902	Neplatný softvér	1. Inovácia softvéru zlyhala: neplatný obraz softvéru. 2. Odstráňte a znova skopírujte obraz softvéru. 3. Vyskúšajte iný kľúč USB. 4. Kontaktujte zástupcu spol. Desoutter, ktorý vám poskytne viac informácií.
1903	Chýba nástroj na aktualizáciu	1. Nástroj na aktualizáciu softvéru nie je dostupný alebo je poškodený. 2. Kontaktujte zástupcu spol. Desoutter, ktorý vám poskytne viac informácií.
1904	Zálohovanie deaktivované	1. Pomôcka na ukladanie parametrov nie je dostupná. 2. Kontaktujte zástupcu spol. Desoutter, ktorý vám poskytne viac informácií.
1905	Plná pamäť kľúča USB	1. Pamäť kľúča USB je plná, neuložili sa všetky údaje. 2. Vymažte staré súbory zálohy a skúste znova.
1906	Ukladanie parametrov zlyhalo	1. Počas zálohovania vznikla chyba: údaje sa neuložili. 2. Skontrolujte voľné miesto v pamäti kľúča, vymažte súbory a skúste znova. 3. Ak chyba vznikne znova, kontaktujte zástupcu spol. Desoutter, ktorý vám poskytne viac informácií.
1907	Nesprávny port USB	1. Zariadenie USB je pripojené do nesprávneho portu. 2. Ak ako zariadenie používate kľúč USB, pripojte ho do predného portu USB. 3. Ak ako zariadenie USB používate čítačku čiarových kódov alebo klávesnicu, pripojte ju do spodného portu USB.
1908	Príveľa HID zariadení	1. Príveľa zariadení USB (čítačka čiarových kódov alebo klávesnica) pripojených do systému. 2. Odpojte všetky zariadenia a pripojte ich znova len do spodných portov USB.
1909	Chyba zariadenia HID	1. Systém nepodporuje toto zariadenie USB. 2. Podporovaná je len USB čítačka kódov a klávesnica. 3. Ak chyba vznikne znova, kontaktujte zástupcu spol. Desoutter, ktorý vám poskytne viac informácií.
1910	Chyba ukladania programu	1. Kľúč USB pripojte do predného panela. 2. Skontrolujte voľné miesto v pamäti kľúča USB, vymažte staré súbory zálohy a skúste znova.
1911	Chyba načítavania programu	1. Kľúč USB pripojte do predného panela. 2. Súbor s príponou .zip sa nenašiel: skontrolujte, či sa nachádza v správnom adresári.
1912	Zálohovanie zlyhalo	1. Skontrolujte spojenie s ePOD. 2. Kontaktujte zástupcu spol. Desoutter, ktorý vám poskytne viac informácií.
1913	Obnova zlyhala	1. Skontrolujte spojenie s ePOD. 2. Kontaktujte zástupcu spol. Desoutter, ktorý vám poskytne viac informácií.
1914	Prebieha údržba.	Prebieha údržba.
1917	Chyba konfigurácie príslušenstva	1. Nesprávna konfigurácia príslušenstva. 2. Skontrolujte typ prvkov a priradených udalostí.
1920	Resetovanie systému	Automatické zálohovanie ePOD sa musí nakonfigurovať znova.
1921	Spustenie Pset nie je povolené	1. Skontrolujte, či sú používané funkcie povolené. 2. Kontaktujte zástupcu spol. Desoutter, ktorý vám poskytne viac informácií.

Číslo	Popis	Postup
I923	Porucha korekcie dodatočného prevodníka	<ol style="list-style-type: none"> 1. Korekcia z dodatočného snímača krútiaceho momentu je mimo rozsahu. 2. Reštartujte nástroj bez mechanických obmedzení. 3. Ak chyba vznikne znova, kontaktujte zástupcu spol. Desoutter, ktorý vám poskytne viac informácií.
I924	Potrebná kalibrácia nástroja	1. Nakalibrujte nástroj.
W041	Nepovolený nástroj	<ol style="list-style-type: none"> 1. Nástroj pripojený do systému nie je povolený. 2. Bol dosiahnutý maximálny počet náradí s batériami alebo priradená jednotka už neexistuje. 3. Skontrolujte spojenie a kapacitu ePOD/RIM.
W201	Vymeňte batériu hodín RTC	1. Záložná batéria hodín reálneho času sa musí vymeniť.
W214	Skrat	<ol style="list-style-type: none"> 1. Predvolené sériové periférne zariadenie. 2. Odpojte a znova pripojte zariadenie. 3. Skontrolujte periférne zariadenie.
W219	Porucha bezpečnosti spúšťača	<ol style="list-style-type: none"> 1. Porucha hardvéru pohonu. 2. Bezpečnostná porucha. 3. Kontaktujte zástupcu spol. Desoutter, ktorý vám poskytne viac informácií.
W220	Hardvér sa spustil	<ol style="list-style-type: none"> 1. Porucha hardvéru pohonu. 2. Bezpečnostná porucha. 3. Kontaktujte zástupcu spol. Desoutter, ktorý vám poskytne viac informácií.
W229	Chyba pohonu PWM	<ol style="list-style-type: none"> 1. Softvérová porucha. 2. Reštartujte systém. 3. Ak chyba vznikne znova, kontaktujte zástupcu spol. Desoutter, ktorý vám poskytne viac informácií.
W246	Problém vstupov/výstupov synchronizácie	<ol style="list-style-type: none"> 1. Vo vstupe synchronizácie vznikla chyba. 2. Skontrolujte konfiguráciu vstupu/výstupu. 3. Skontrolujte synchronizačný kábel.
W250	Poškodený Pset	<ol style="list-style-type: none"> 1. Pset nie je správne určený. 2. Skontrolujte Pset.
W253	Nesprávne ID nástroja	<ol style="list-style-type: none"> 1. Pset nie je správne určený. 2. Jeden nástroj určený v Pset nie je súčasťou uťahovacej jednotky. 3. Skontrolujte Pset.
W257	Chyba diaľkového spustenia	1. Skontrolujte, či je spúšť nástroja správne stlačená.
W258	Kalibrácia musí prebiehať v režime Pset	<ol style="list-style-type: none"> 1. Na kalibráciu nástroja musí byť uťahovacia jednotka v režime Pset. 2. Zmeňte režim uťahovacej jednotky na režim Pset.
W276	Chyba databázy	<ol style="list-style-type: none"> 1. Nebolo možné získať prístup do databázy. 2. Skúste vyčistiť databázu. 3. Ak chyba pretrváva, kontaktujte zástupcu spol. Desoutter.
W726	Protokol Desoutter: demo režim vypršal	<ol style="list-style-type: none"> 1. Platnosť demo režimu tejto funkcie bola 90 dní. 2. Platnosť demo režimu vypršala. 3. Ak chcete funkciu naďalej používať, musíte ju aktivovať s UV.
W727	Desoutter MIDs nepovolené	<ol style="list-style-type: none"> 1. Funkcia je nakonfigurovaná, ale nie je aktivovaná. 2. Ak ju chcete aktivovať s UV, otvorte menu „Feature management“.
W735	Protokol Ford: demo režim vypršal	<ol style="list-style-type: none"> 1. Platnosť demo režimu tejto funkcie bola 90 dní. 2. Platnosť demo režimu vypršala. 3. Ak chcete funkciu naďalej používať, musíte ju aktivovať s UV.
W736	Protokol Ford nie je aktivovaný	<ol style="list-style-type: none"> 1. Funkcia je nakonfigurovaná, ale nie je aktivovaná. 2. Ak ju chcete aktivovať s UV, otvorte menu „Feature management“.

Číslo	Popis	Postup
W741	CVILOGIX: demo režim vypršal	1. Platnosť demo režimu tejto funkcie bola 90 dní. 2. Platnosť demo režimu vypršala. 3. Ak chcete funkciu naďalej používať, musíte ju aktívovať s UV.
W742	CVILOGIX nie je aktivovaný	1. Funkcia je nakonfigurovaná, ale nie je aktivovaná. 2. Ak ju chcete aktivovať s UV, otvorte menu „Feature management“.
W743	Max. 50 Pset: demo režim vypršal	1. Platnosť demo režimu tejto funkcie bola 90 dní. 2. Platnosť demo režimu vypršala. 3. Ak chcete funkciu naďalej používať, musíte ju aktívovať s UV.
W744	Max. 250 Pset: demo režim vypršal	1. Platnosť demo režimu tejto funkcie bola 90 dní. 2. Platnosť demo režimu vypršala. 3. Ak chcete funkciu naďalej používať, musíte ju aktívovať s UV.
W745	Max. 50 AP: demo režim vypršal	1. Platnosť demo režimu tejto funkcie bola 90 dní. 2. Platnosť demo režimu vypršala. 3. Ak chcete funkciu naďalej používať, musíte ju aktívovať s UV.
W746	Max. 250 AP: demo režim vypršal	1. Platnosť demo režimu tejto funkcie bola 90 dní. 2. Platnosť demo režimu vypršala. 3. Ak chcete funkciu naďalej používať, musíte ju aktívovať s UV.
W501	Používateľské informácie CVILOGIX	Hlásenie vytvorené programom CVILOGIX.
W600	Systém odpojený	1. Systém je odpojený. 2. Skontrolujte sieťový kábel.
W601	Výsledok chybný	Výsledok je chybný.
W925	Prebieha aktualizácia RIM	1. Počkajte, kým sa aktualizácia RIM dokončí.
W926	Nekonzistentné informácie v RIM	1. Inovujte firmvér, aby sa informácie v RIM opravili.
E006	Rotor zablokovaný	1. Vymeňte nástroj. 2. Vykonajte údržbu poškodeného nástroja.
E013	Chybné uzemnenie nástroja	1. Skrat fáz alebo uzemnenia. 2. Odpojte nástroj. Kontaktujte zástupcu spol. Desoutter.
E014	Predvolená sila krútiaceho momentu	1. Nedostatočný prívod energie do snímača krútiaceho momentu. 2. Je potrebná údržba nástroja. Ak chyba vznikne znova, kontaktujte zástupcu spol. Desoutter, ktorý vám poskytne viac informácií.
E019	Chyba komunikácie nástroja	1. Chyba komunikácie nástroja. 2. Skontrolujte pripojenie nástroja a kábla. Ak chyba vznikne znova, kontaktujte zástupcu spol. Desoutter, ktorý vám poskytne viac informácií.
E020	Chyba LED svetla nástroja	1. Nedostatočný prívod energie do LED svetiel nástroja. 2. Odpojte a znova pripojte nástroj. Ak chyba vznikne znova, kontaktujte zástupcu spol. Desoutter, ktorý vám poskytne viac informácií.
E023	Nepodporovaný nástroj	1. Nástroj pripojený do systému nie je podporovaný. 2. Kontaktujte zástupcu spol. Desoutter, ktorý vám poskytne viac informácií.
E200	Rýchle zastavenie!	1. Aktivovalo sa rýchle zastavenie. 2. Skontrolujte konektor Phoenix.
E213	Strata spojenia s pohonom	1. Spojenie s pohonom sa stratilo. 2. Reštartujte systém. 3. Ak problém pretrváva, kontaktujte zástupcu spol. Desoutter.

Číslo	Popis	Postup
E217	Pohon deaktivovaný	1. Externý zdroj deaktivoval pohon. 2. Kontaktujte zástupcu spol. Desoutter, ktorý vám poskytne viac informácií.
E218	Porucha napájania pohonu	1. Porucha hardvéru pohonu. 2. Bezpečnostná porucha. Kontaktujte zástupcu spol. Desoutter.
E221	Chyba kontroly pohonu	1. Porucha hardvéru pohonu. 2. Bezpečnostná porucha. Kontaktujte zástupcu spol. Desoutter.
E222	Systém horúci	1. Príliš vysoká teplota chladiča. 2. Nechajte systém vychladnúť.
E230	Vysoký prúd v zbernici DC bus	1. Prekročený maximálny prúd. Vysoké napätie v zbernici DC 2. Kontaktujte zástupcu spol. Desoutter, ktorý vám poskytne viac informácií.
E231	Nízky prúd v zbernici DC	1. Porucha napájania. Nízke napätie v zbernici DC 2. Kontaktujte zástupcu spol. Desoutter, ktorý vám poskytne viac informácií.
E232	Chybné ID zbernice Fieldbus	1. Modul zbernice Fieldbus pripojenej do systému nie je povolený modul spol. Desoutter. 2. Kontaktujte zástupcu spol. Desoutter, ktorý vám poskytne viac informácií.
E233	CVINET FIFO plné	1. CVINET FIFO je plné, spojenie sa stratilo. 2. Skontrolujte ethernetový kábel. 3. Skontrolujte konfiguráciu siete Ethernet. 4. Skontrolujte, či CVINET funguje správne.
E236	Toolsnet FIFO plné	1. ToolsNet FIFO je plné, spojenie sa stratilo. 2. Skontrolujte ethernetový kábel. 3. Skontrolujte konfiguráciu siete Ethernet. 4. Skontrolujte, či Toolsnet funguje správne.
E240	Nepovolené XML	1. Vybraný protokol XML nie je povolený. 2. Skontrolujte vlastnosti ePOD-u.
E243	PFCS nepovolené	1. Vybraný protokol PFCS nie je povolený. 2. Skontrolujte vlastnosti ePOD-u.
E247	Konflikt verzie XML	1. Vo verzii protokolu XML Audi/Volkswagen vznikol konflikt. 2. Skontrolujte, či sú verzie v systéme a master PC/PLC rovnaké.
E248	Príkaz SAS zlyhal	1. Príkaz SAS zbernice Fieldbus zlyhal. 2. Skontrolujte hodnoty RRG1, SIO atď.
E249	XML PRG 0	1. V zbernici Fieldbus bola nastavená hodnota PRG 0.
E255	Pohon príliš horúci	1. Napájacia elektronika má príliš vysokú teplotu. 2. Nechajte systém vychladnúť.
E256	Motor príliš horúci	1. Nástroj sa zablokoval, pretože bola dosiahnutá maximálna teplota motora. 2. Nástroj zostane zablokovaný, až kým teplota motora neklesne na bežnú teplotu.
E260	Nepovolený IPM	1. Vybraný protokol IPM nie je povolený. 2. Skontrolujte vlastnosti ePOD-u.
E265	Orechy použiteľné s viacerými uťahovacími jednotkami	1. Upravte konfiguráciu kombinácie použitia orechov, aby sa konflikty vyriešili.
E268	Nekompatibilný CVINET	1. Aktualizujte softvér CVINET WEB.

Číslo	Popis	Postup
E277	Polovičné napätie DC bus mimo rozsahu	<ol style="list-style-type: none"> 1. Polovičné napätie DC bus je mimo rozsahu. 2. Vypnite systém. Počkajte aspoň 30 sekúnd. Zapnite systém a skúste znova. 3. Ak problém vznikne znova, vymeňte pohon a skúste znova. 4. Kontaktujte zástupcu spol. Desoutter, ktorý vám poskytne viac informácií.
E278	Porucha kondenzátorov zbernice	<ol style="list-style-type: none"> 1. Kondenzátory zbernice nie sú správne nabité. 2. Vypnite systém. Počkajte aspoň 30 sekúnd. Zapnite systém. 3. Ak problém vznikne znova, vymeňte pohon a skúste znova. 4. Kontaktujte zástupcu spol. Desoutter, ktorý vám poskytne viac informácií.
E280	Výsledok neuložený	<ol style="list-style-type: none"> 1. Výsledok uťahovania nebolo možné uchovávať v ePOD. 2. Vypnite systém. Počkajte aspoň 30 sekúnd. Zapnite systém. 3. Kontaktujte zástupcu spol. Desoutter, ktorý vám poskytne viac informácií.
E502	Používateľské informácie CVILOGIX	Hlásenie vytvorené programom CVILOGIX.
E704	Chýba UV	<ol style="list-style-type: none"> 1. Cena UV konfigurácie je vyššia ako počet dostupných UVs v RIM. 2. Vyčleňte UVs pre tento RIM. 3. Kontaktujte zástupcu spol. Desoutter, ktorý vám poskytne viac informácií.
E705	Chýba demo UV	<ol style="list-style-type: none"> 1. Cena demo UV konfigurácie je vyššia ako počet dostupných demo UVs v RIM. 2. Vyčleňte demo UVs pre tento RIM. 3. Kontaktujte zástupcu spol. Desoutter, ktorý vám poskytne viac informácií.
E706	Chýba UV/demo UV	<ol style="list-style-type: none"> 1. Cena demo UV konfigurácie je vyššia ako počet dostupných demo UVs v RIM. 2. Vyčleňte demo UVs pre tento RIM. 3. Kontaktujte zástupcu spol. Desoutter, ktorý vám poskytne viac informácií.
E711	Uťahovacia jednotka: demo režim vypršal	<ol style="list-style-type: none"> 1. Platnosť demo režimu tejto funkcie bola 90 dní. 2. Platnosť demo režimu vypršala. 3. Ak chcete funkciu naďalej používať, musíte ju aktivovať s UV.
E712	Uťahovacia jednotka nie je aktivovaná	<ol style="list-style-type: none"> 1. Funkcia je nakonfigurovaná, ale nie je aktivovaná. 2. Ak ju chcete aktivovať s UV, otvorte menu „Feature management“.
E717	Max. 50 Pset: demo režim vypršal	<ol style="list-style-type: none"> 1. Platnosť demo režimu tejto funkcie bola 90 dní. 2. Platnosť demo režimu vypršala. 3. Ak chcete funkciu naďalej používať, musíte ju aktivovať s UV.
E718	Max. 250 Pset: demo režim vypršal	<ol style="list-style-type: none"> 1. Platnosť demo režimu tejto funkcie bola 90 dní. 2. Platnosť demo režimu vypršala. 3. Ak chcete funkciu naďalej používať, musíte ju aktivovať s UV.
E719	Max. 50 AP: demo režim vypršal	<ol style="list-style-type: none"> 1. Platnosť demo režimu tejto funkcie bola 90 dní. 2. Platnosť demo režimu vypršala. 3. Ak chcete funkciu naďalej používať, musíte ju aktivovať s UV.
E720	Max. 250 AP: demo režim vypršal	<ol style="list-style-type: none"> 1. Platnosť demo režimu tejto funkcie bola 90 dní. 2. Platnosť demo režimu vypršala. 3. Ak chcete funkciu naďalej používať, musíte ju aktivovať s UV.

Číslo	Popis	Postup
E721	Max. 50 Pset: neaktivované	1. Funkcia je nakonfigurovaná, ale nie je aktivovaná. 2. Ak ju chcete aktivovať s UV, otvorte menu „Feature management“.
E722	Max. 250 Pset: neaktivované	1. Funkcia je nakonfigurovaná, ale nie je aktivovaná. 2. Ak ju chcete aktivovať s UV, otvorte menu „Feature management“.
E723	Max. 50 AP: neaktivované	1. Funkcia je nakonfigurovaná, ale nie je aktivovaná. 2. Ak ju chcete aktivovať s UV, otvorte menu „Feature management“.
E724	Max. 250 AP: neaktivované	1. Funkcia je nakonfigurovaná, ale nie je aktivovaná. 2. Ak ju chcete aktivovať s UV, otvorte menu „Feature management“.
E729	PFCS: demo režim vypršal	1. Platnosť demo režimu tejto funkcie bola 90 dní. 2. Platnosť demo režimu vypršala. 3. Ak chcete funkciu naďalej používať, musíte ju aktivovať s UV.
E730	PFCS nie je aktivovaný	1. Funkcia je nakonfigurovaná, ale nie je aktivovaná. 2. Ak ju chcete aktivovať s UV, otvorte menu „Feature management“.
E732	VWXML: demo režim vypršal	1. Platnosť demo režimu tejto funkcie bola 90 dní. 2. Platnosť demo režimu vypršala. 3. Ak chcete funkciu naďalej používať, musíte ju aktivovať s UV.
E733	VWXML nie je aktivovaný	1. Funkcia je nakonfigurovaná, ale nie je aktivovaná. 2. Ak ju chcete aktivovať s UV, otvorte menu „Feature management“.
E738	IPM: demo režim vypršal	1. Platnosť demo režimu tejto funkcie bola 90 dní. 2. Platnosť demo režimu vypršala. 3. Ak chcete funkciu naďalej používať, musíte ju aktivovať s UV.
E739	IPM nie je aktivovaný	1. Funkcia je nakonfigurovaná, ale nie je aktivovaná. 2. Ak ju chcete aktivovať s UV, otvorte menu „Feature management“.
E890	Chyba softvéru zariadenia	-
E915	Nekonzistentná verzia	1. Všetky systémy musia mať rovnakú verziu firmvéru. 2. Aktualizujte firmvér systému.
E916	Nepovolená pracovná skupina	1. Do hlavného systému pripojte ePOD3.
E918	Núdzové zastavenie!	1. Aktivovalo sa núdzové zastavenie. 2. Skontrolujte konektor M8.
E919	Chyba dodatočného prevodníka momentov	1. Max. krútiaci moment dodatočného prevodníka je nižší ako max. krútiaci moment vstavaného prevodníka. 2. Pset využíva dodatočný prevodník, ktorý nie je namontovaný na nástroji.
E927	Poškodené informácie v RIM	1. Tento RIM nie je možné použiť. 2. Kontaktujte zástupcu spol. Desoutter, ktorý vám poskytne viac informácií.
E928	Porucha komunikácie sledovacieho systému	1. Komunikácia sledovacieho systému zlyhala.
E935	1 pracovný priestor: demo režim vypršal	1. Platnosť demo režimu tejto funkcie bola 90 dní. 2. Platnosť demo režimu vypršala. 3. Ak chcete funkciu naďalej používať, musíte ju aktivovať s UV.
E936	1 pracovný priestor: nepovolený	1. Funkcia je nakonfigurovaná, ale nie je aktivovaná. 2. Ak ju chcete aktivovať s UV, otvorte menu „Feature management“.

Číslo	Popis	Postup
E941	E-Lit WI-FI: demo režim vypršal	1. Platnosť demo režimu tejto funkcie bola 90 dní. 2. Platnosť demo režimu vypršala. 3. Ak chcete funkciu naďalej používať, musíte ju aktivovať s UV.
E942	E-Lit WI-FI: nepovolený	1. Funkcia je nakonfigurovaná, ale nie je aktivovaná. 2. Ak ju chcete aktivovať s UV, otvorte menu „Feature management“.

Zoznam informácií pre používateľa súvisiacich s nástrojmi

Typ	Farba	Popis	Opatrenie
Informácia	Biela	Len na informačné účely	Nie je potrebné žiadne opatrenie.
Varovanie	Oranžová	Nástroj je zablokovaný.	Ak chcete vymazať (potvrdiť) hlásenie a odblokovať nástroj, kliknite na hlásenie.
Chyba	Červená	Nástroj je zablokovaný.	Príčina sa musí odstrániť, až potom sa nástroj odblokuje a môže sa vymazať chybové hlásenie.

Číslo	Popis	Postup
I004	Zlyhanie rozpätia	1 - Hodnota rozpätia zo snímača krútiaceho momentu je mimo hraníc. 2 - Skúste opätovne spustiť nástroj bez mechanických obmedzení. Ak sa problém vyskytne znova, kontaktujte vášho zástupcu spoločnosti Desoutter pre podporu.
I005	Zlyhanie offsetu	1 - Hodnota offsetu zo snímača krútiaceho momentu je mimo hraníc. 2 - Skúste opätovne spustiť nástroj bez mechanických obmedzení. Ak sa problém vyskytne znova, kontaktujte vášho zástupcu spoločnosti Desoutter pre podporu.
I026	Alarm údržby nástroja n1	1 - Bol dosiahnuté počítadlo uťahovania nástroja.
I027	Alarm údržby nástroja n2	1 - Bol dosiahnuté počítadlo uťahovania nástroja.
I038	Denníky nástroja	1 - Neočakávaná výnimka softvéru nástroja. 2 - Súbor denníka bol vygenerovaný nástrojom. 3- Kontaktujte vášho zástupcu spoločnosti Desoutter pre podporu.
I046	Abnormálny prúd batérie	1- Abnormálna spotreba prúdu batérie. Skontrolujte nastavenia súpravy Pset. 2 - Táto chyba sa môže vyskytnúť z dôvodu nesprávneho nastavenia rýchlosti.
I063	Odstránená batéria	1- Bolo rozpoznané odstránenie batérie z nástroja. 2- O pár sekúnd sa nástroj vypne
I065	Ignorované externé spustenie	1- Bolo rozpoznané externé spustenie, no ignorovalo sa. 2- Skontrolujte nástroj a konfiguráciu externého spustenia.
I103	Nesprávny smer rotačného voliča	1 - Zmeňte smer rotačného voliča 2 - Skontrolujte, či je rotačný volič v správnej polohe a či nie je poškodený.
I205	Nastavenia momentu	1 - Nesprávne nastavenie momentu: moment je väčší ako charakteristika nástroja. 2- Skontrolujte nastavenia súpravy Pset s charakteristikami nástroja.

Číslo	Popis	Postup
I206	Nastavenia rýchlosti	1 - Nesprávne nastavenie rýchlosti: rýchlosť je väčšia ako charakteristika nástroja. 2- Skontrolujte nastavenia súpravy Pset s maximálnou rýchlosťou nástroja.
I210	Zvolená neplatná súprava Pset	1- Zvolená súprava Pset sa nezhoduje so súpravou Pset voliteľnú v montážnom procese.
I211	Neplatná konfigurácia spúšťača	1- Nástroj pripojený k systému nie je vybavený spúšťačom požadovaným v konfiguráciu spúšťača. 2- Prispôbte konfiguráciu spúšťača nástroja alebo zmeňte nástroj podľa konfigurácie spúšťača.
I224	Príliš horúci IGBT	1- Výkonová elektronika príliš teplá. 2- Nechajte systém vychladnúť.
I251	Nie je zvolená žiadna súprava Pset	1- Nie je zvolená žiadna súprava Pset. 2- Zvoľte súpravu Pset.
I270	Nastavenia času	1-Nesprávne nastavenie času 2-Skontrolujte nastavenia súpravy Pset so správnymi nastaveniami časových hodnôt
W010	Platnosť kalibrácie nástroja skončila	1- Dátum kalibrácia nástroja skončila platnosť. 2- Na zabezpečenie presnosti merania je potrebné vykonať kalibráciu nástroja.
W028	Chyba verzie akumulátorového nástroja	1 - Verzia akumulátorového nástroja a verzia systému nie sú kompatibilné.
W030	Batéria je vybitá.	1- Batéria je vybitá. 2- Dobite batériu.
W033	Chyba času nástroja	1- Čas nástroja je nesprávny. Výsledky uťahovania nebudú mať časové označenie. 2- Nástroj pripojte k systému a nastavte dátum a čas.
W036	Plná pamäť nástroja	1- Pamäť nástroja je plná. 2- Na vyprázdenie pamäte pripojte nástroj k systému.
W062	Pretáženie momentu	1- Pretáženie momentu (môže ísť o rehit). 2- Skontrolujte, či nie je poškodený kábel nástroja.
W212	Výsledok sa neuložil	1- Nie je možné uložiť výsledok uťahovania v systéme. 2- Kontaktujte vášho zástupcu spoločnosti Desoutter pre podporu.
W216	Vysoký prúd	1- Bol prekročený maximálny prúd. 2- Kontaktujte vášho zástupcu spoločnosti Desoutter pre podporu.
W267	Chyba prenosu výsledku	Chyba prenosu výsledku.
E007	Teplota motora mimo rozsah	1- Nástroj je zamknutý, lebo bola dosiahnutá maximálna alebo minimálna teplota. 2- Nástroj zostane zamknutý, kým sa teplota motora nevráti na normálnu teplotu.
E008	Nesprávny uhol nástroja	1- Zistil sa problém s nesprávnym uhlom snímača. 2- Nástroj si vyžaduje údržbu.
E009	Neplatné parametre nástroja	1- Skontrolujte kompatibilitu nástroja. 2- Pamäť nástroja sa nedá čítať alebo je neplatná. 3- Nástroj si vyžaduje údržbu. Ak sa problém vyskytne znova, kontaktujte vášho zástupcu spoločnosti Desoutter pre podporu.
E012	Chyba EEPROM nástroja	1- Pamäť nástroja sa nedá čítať alebo je neplatná. 2- Nástroj si vyžaduje údržbu. Ak sa problém vyskytne znova, kontaktujte vášho zástupcu spoločnosti Desoutter pre podporu.
E018	Moment mimo rozsah !	1- Hodnota požadovaného momentu je vyššia ako maximálny uťahovací moment nástroja 2- Skontrolujte nastavenia súpravy Pset s charakteristikami nástroja.

Číslo	Popis	Postup
E029	Batéria je prázdna.	1- Batéria je vybitá. Nástroj nemôže uťahovať. 2- Dobite batériu.
E031	Chyba batérie	1- Abnormálna napätie batérie. Nástroj nemôže uťahovať. 2- Dobite batériu. Ak problém pretrváva, vymeňte batériu.
E032	Chyba displeja nástroja	1- Nesprávne fungovanie displeja 2- Kontaktujte vášho zástupcu spoločnosti Desoutter pre podporu.
E034	Chyba pamäte nástroja	1- Pamäť nástroja nefunguje správne. 2- Kontaktujte vášho zástupcu spoločnosti Desoutter pre podporu.
E035	Pamäť nástroja je uzamknutá	1- Pamäť nástroja je uzamknutá, aby boli staré údaje chránené pred prepísaním. 2- Ak chcete načítať staré údaje, pripojte nástroj k počítaču cez eDOCK.
E037	Chyba spúšte nástroja	1- Spúšť nástroja nefunguje správne. 2- Skontrolujte a vyčistite spúšť. Ak sa problém vyskytne znova, kontaktujte vášho zástupcu spoločnosti Desoutter pre podporu.
E045	Abnormálne napätie batérie	1- Skontrolujte akumulátor. 2- K tejto chybe mohlo dôjsť v dôsledku poruchy nabíjačky alebo skončenia životnosti batéria.
E047	Batéria je takmer vybitá.	1- Skontrolujte akumulátor. 2- Ak sa problém znova vyskytne, vymeňte batériu.
E048	Nepovolený typ batérie	1- Nepovolený typ batérie. 2- Vymeňte akumulátor alebo vašu konfiguráciu.
E223	Chyba jednotky pohonu	1- Zlyhanie softvéru. 2- Reštartujte systém. 3- Ak sa problém vyskytne znova, kontaktujte vášho zástupcu spoločnosti Desoutter pre podporu.
E227	Zhasnutie motora	1- Motor zhasol (môže ísť o chýbajúcu fázu, nesprávne ladenie motora alebo poruchu výkonovej elektroniky) 2- Skúste to znova. 3- Ak sa problém vyskytne znova, kontaktujte vášho zástupcu spoločnosti Desoutter pre podporu.
E228	Chyba pohonu	1- Zlyhanie softvéru. 2- Reštartujte systém. 3- Ak sa problém vyskytne znova, kontaktujte vášho zástupcu spoločnosti Desoutter pre podporu.

Spoločnosť Desoutter Industrial Tools, založená v roku 1914 a so sídlom vo Francúzsku, je globálnym lídrom v oblasti elektrických a pneumatických montážnych nástrojov, ktoré slúžia pre širokú oblasť montážnych a výrobných operácií, vrátane leteckého, automobilového a offroadového priemyslu, priemyslu ľahkých a ťažkých úžitkových vozidiel ako aj všeobecného priemyslu.

Spoločnosť Desoutter ponúka rozsiahle portfólio riešení - nástroje, servis a projekty - aby splnila špecifické požiadavky pre lokálnych a globálnych zákazníkov vo vyše 170 krajinách.

Spoločnosť navrhuje, vyvíja a poskytuje inovatívne kvalitné riešenia priemyselných nástrojov, vrátane vzduchových a elektrických skrutkovačov, pokročilých montážnych nástrojov, pokročilých vŕtacích jednotiek, vzduchových motorov a systémov merania momentu.

Zisitte viac na stránke www.desouttertools.com



More Than Productivity