

Boulonneuse pistolet électrique

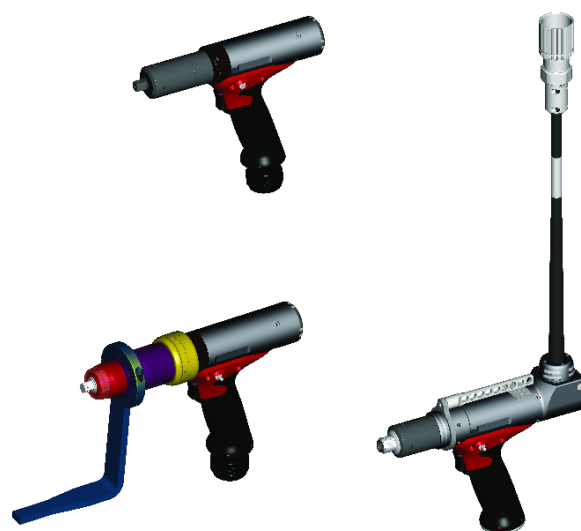
Notice d'utilisation du produit

Modèle

ERP5
ERP20
ERP30
ERP40
ERP5TC
ERP20TC

Référence

6151661980
6151661990
6151662000
6151662010
6151662020
6151662030



Téléchargez la dernière version de ce document à l'adresse suivante :
http://www.desouttertools.com/info/6159928130_FR

⚠ AVERTISSEMENT**Lire l'ensemble des mises en garde et consignes de sécurité.**

Le non-respect des mises en garde et des consignes de sécurité peut entraîner un choc électrique, un incendie ou des blessures graves.

Conserver l'ensemble des mises en garde et consignes pour pouvoir les consulter ultérieurement.

Sommaire

Informations produit	3
Informations générales	3
Signalétique de sécurité	3
Garantie	3
Site web	3
Informations sur les pièces de rechange	3
Dimensions (mm)	4
Fichiers DAO	5
Aperçu	5
Vue d'ensemble	5
Description du produit	5
Caractéristiques techniques	7
Accessoires	9
Présentation de l'entretien	10
Programme de maintenance	10
Pièces de rechange	10
Installation.....	11
Instructions d'installation	11
Raccorder l'outil au coffret	11
Comment installer des accessoires en option.....	12
Fonctionnement.....	13
Mode d'emploi	13
Comment inverser la rotation	13
Démarrage de l'outil	13
Maintenance.....	14
Instructions de maintenance	14
Instructions à suivre pour les outils à capteur	14
Consignes à lire avant la maintenance	14
Maintenance préventive	14
Mise à jour des outils	14
Vérification avant la remise en service	15
Remise en service	15

Informations produit

Informations générales

AVERTISSEMENT Risque de dégâts matériels ou d'accidents graves

Veiller à lire, assimiler l'ensemble des instructions avant d'utiliser l'outil. Le non-respect de l'ensemble des instructions peut entraîner un choc électrique, un incendie, des dégâts matériels ou un accident corporel grave.

- ▶ Lisez toutes les consignes de sécurité fournies avec les différentes parties du système.
- ▶ Lisez toutes les notices d'installation, d'exploitation et de maintenance des différentes parties du système.
- ▶ Lisez l'ensemble de la réglementation locale concernant le système et les différentes parties qui le composent.
- ▶ Conservez l'ensemble des instructions et consignes pour pouvoir les consulter ultérieurement.

Signalétique de sécurité

Les mots **Danger**, **Avertissement**, **Attention** et **Avis** ont la signification suivante :

DANGER	DANGER indique une situation dangereuse qui, si elle n'est pas évitée, entraînera des accidents graves voire mortels.
AVERTISSEMENT	AVERTISSEMENT indique une situation dangereuse qui, si elle n'est pas évitée, pourrait entraîner des accidents graves voire mortels.
ATTENTION	Le mot ATTENTION accompagné du symbole d'alerte de sécurité indique une situation dangereuse qui, si elle n'est pas évitée, pourrait entraîner des accidents mineurs ou modérés.
AVIS	AVIS sert à aborder des pratiques sans rapport avec un risque d'accident corporel.

Garantie

- La garantie du produit expirera 12 mois après la mise en service initiale du produit et dans tous les cas au plus tard 13 mois après la livraison.
- L'usure normale des pièces n'est pas comprise dans la garantie.
 - L'usure normale est celle nécessitant un changement de pièces ou autres opérations de réglage et de révision pendant l'entretien courant de l'outil pendant la période donnée (exprimée en temps, heures de fonctionnement ou autres).
- La garantie du produit repose sur une utilisation correcte, un entretien normal et des réparations appropriées de l'outil et de ses composants.
- La détérioration des pièces consécutive à un entretien inadéquat ou réalisé par des parties autres que Desoutter ou ses partenaires d'entretien agréés pendant la période de garantie ne sera pas prise en charge.
- Pour éviter la détérioration ou la destruction de certaines parties de l'outil, il convient de procéder à l'entretien de ce dernier conformément aux périodicités d'entretien recommandées et de suivre les bonnes consignes.
- Les réparations dans le cadre de la garantie ne sont effectuées que dans les ateliers de Desoutter ou par des partenaires d'entretien agréés.

Desoutter propose une extension de garantie et un entretien préventif à la pointe de la technologie par le biais de ses contrats Tool Care. Pour en savoir plus, s'adresser au représentant SAV local.

Pour les moteurs électriques :

- La garantie ne s'appliquera que si le moteur électrique n'a pas été ouvert.

Site web

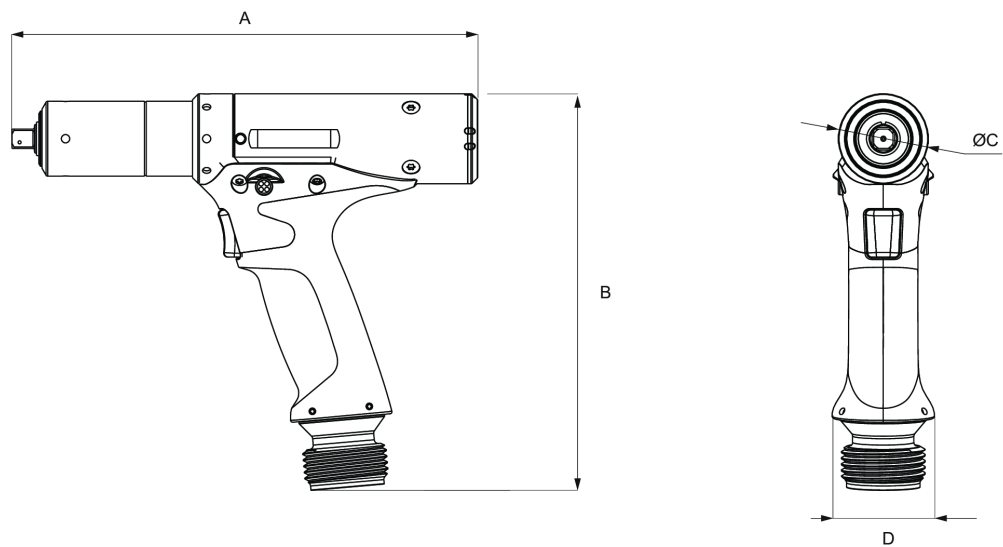
Des informations à propos de nos Produits, Accessoires, Pièces de rechange et Documentation sont disponibles sur le site Web de Desoutter.

Veuillez consulter : www.desouttertools.com.

Informations sur les pièces de rechange

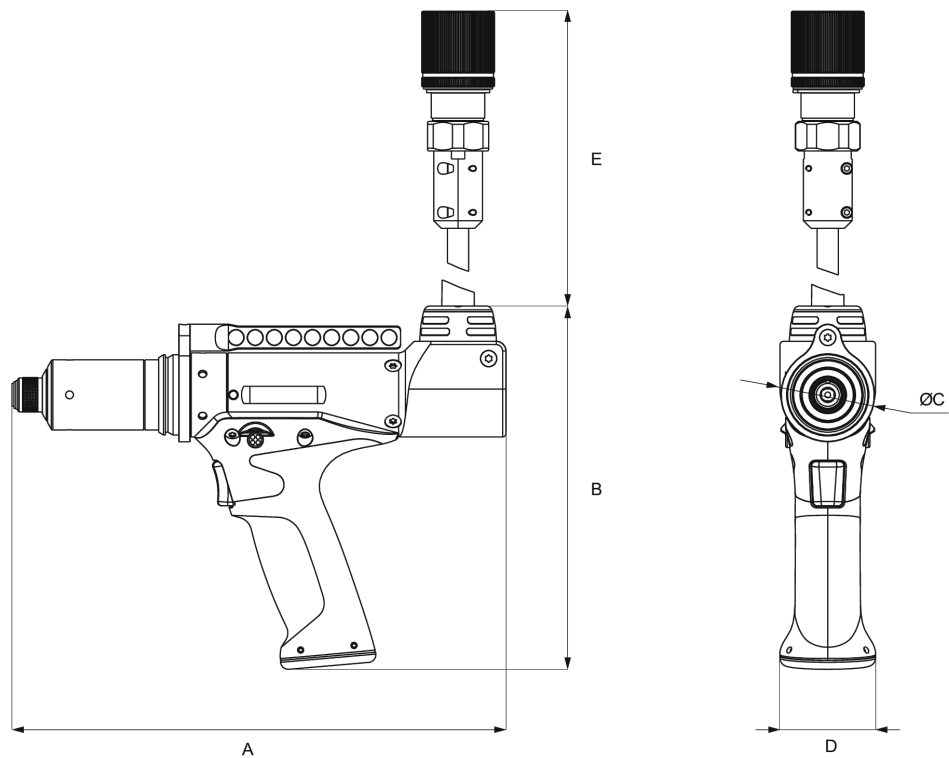
Les vues éclatées et les nomenclatures de pièces détachées sont disponibles en Service Link sur www.desouttertools.com.

Dimensions (mm)
ERP5 / ERP20 / ERP30



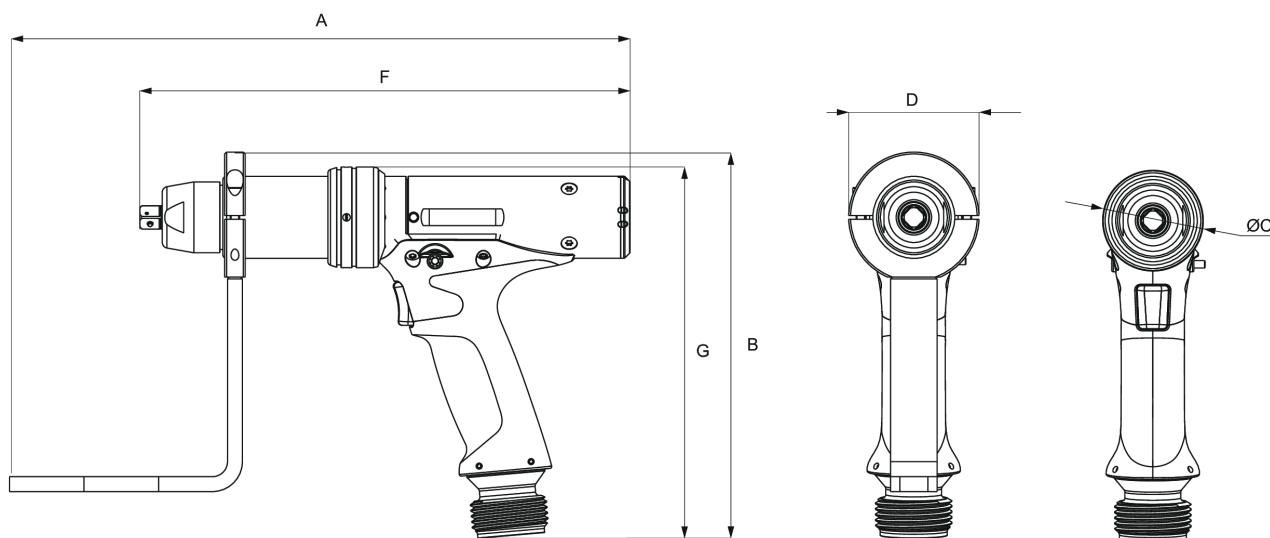
Modèle	A	B	ØC	D
ERP5	222	194	44	50
ERP20	232	194	44	50
ERP30	228	194	44	50

ERP5TC / ERP20TC



Modèle	A	B	ØC	D	E
ERP5TC	248	190	49	50	425

Modèle	A	B	ØC	D	E
ERP20TC	258	190	49	50	425

ERP40

Modèle	A	B	ØC	D	F	G
ERP40	333	207	53	70	263	199

Fichiers DAO

Pour tout renseignement concernant les dimensions d'un produit, consulter les plans cotés en archive :

<https://www.desouttertools.com/resource-centre>

Aperçu**Vue d'ensemble**

Les ERP sont des boulonneuse à poignée pistolet alimentées par un des coffrets Desoutter suivants.

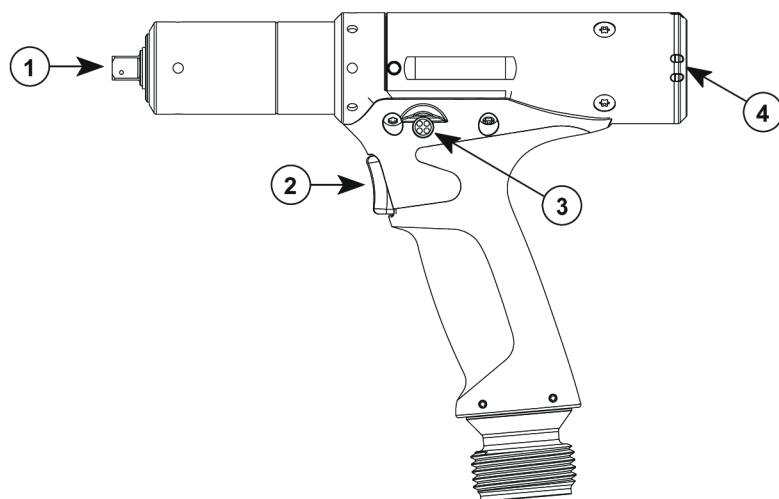
- CVIL II
- CVI3 Function
- CVI3 Vision
- TWINCVI3

Elles sont tenues à la main par l'opérateur.

Elles ont reçu le processus de serrage à exécuter depuis le coffret.

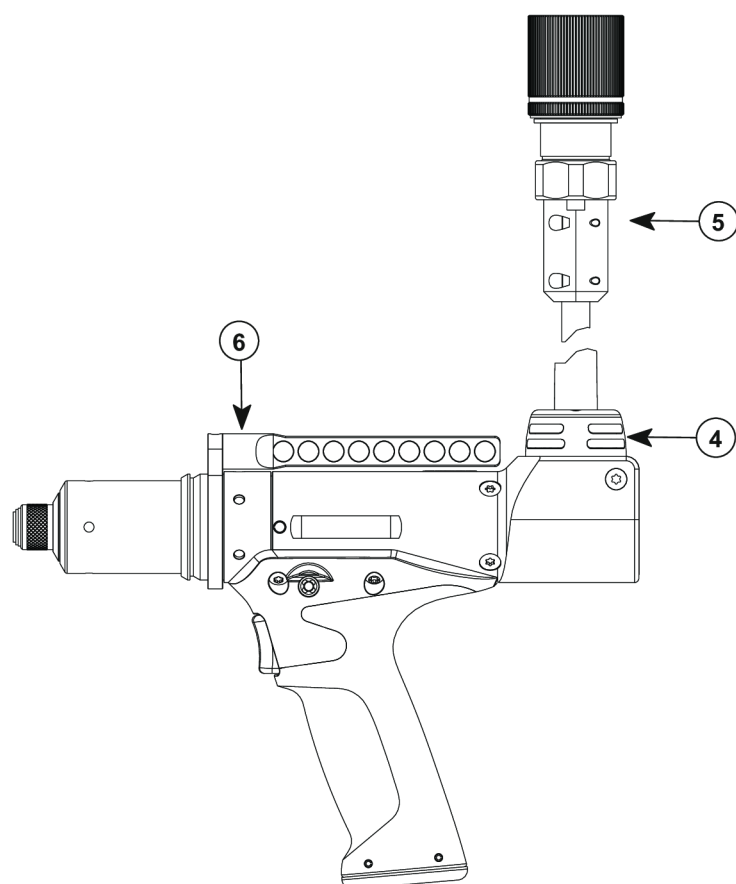
Description du produit

ERP5 / ERP20 / ERP30



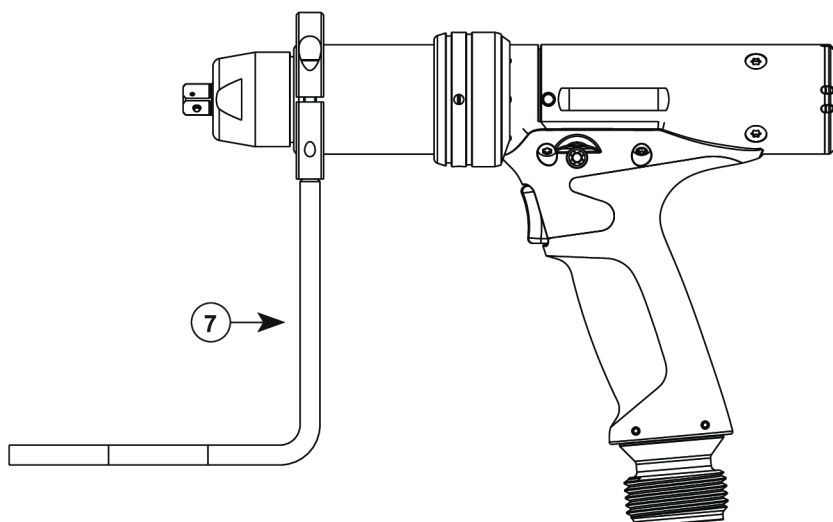
1	Accouplement
2	Gâchette
3	Bouton de sens inverse
4	Témoin LED

ERP5TC / ERP20TC



4	Témoin LED
5	Câble supérieur
6	Anse multi-positions pivotante

ERP40



7 Barre de réaction

Caractéristiques techniques

Tension (V)

3 ~ 115 V / 230 V

Accouplement

Modèle	Type
ERP5	Hex. 1/4 F
ERP20	Hex. 1/4 F
ERP30	Sq. 3/8
ERP40	Sq. 3/8
ERP5TC	Hex. 1/4 F
ERP20TC	Hex. 1/4 F

Plage de couple (Nm)

Modèle	Mini.	Maxi.
ERP5	0,5	5
ERP20	3	20
ERP30	5	30
ERP40	6	40
ERP5TC	0,5	5
ERP20TC	3	20

Plage de couple (ft.lb)

Modèle	Mini.	Maxi.
ERP5	0,11	1,12
ERP20	0,67	4,50
ERP30	1,12	6,74
ERP40	1,35	8,99
ERP5TC	0,11	1,12
ERP20TC	0,67	4,50

Vitesse nominale (tr/min)

Modèle	Mini.	Maxi.
ERP5	2000	2590
ERP20	1540	1540
ERP30	1070	1070
ERP40	680	880
ERP5TC	2000	2590
ERP20TC	1540	1540

Poids (kg)

Modèle	kg
ERP5	1,1
ERP20	1,2
ERP30	1,2
ERP40	2,1
ERP5TC	2,5
ERP20TC	2,6

Poids (lb)

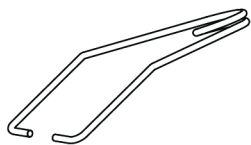
Modèle	lb
ERP5	2,42
ERP20	2,65
ERP30	2,65
ERP40	4,63
ERP5TC	5,51
ERP20TC	5,73

Conditions de stockage et d'utilisation

Température de stockage	-20 à +70 °C (-4 à +158 F)
Température de fonctionnement	0 à 45 °C (32 à 113 F)
Humidité de stockage	0-95 % RH (sans condensation)
Humidité de fonctionnement	0-90 % RH (sans condensation)
Altitude maximale	2 000 m (6 562 pieds)
Utilisable dans un environnement de pollution de degré 2	
Utilisation en intérieur uniquement	

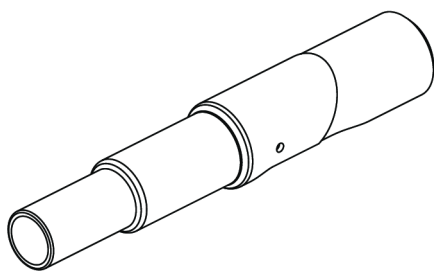
Versions du firmware requises

Produit	Version
CVIL II	V 5.9A.x
CVI3	V 2.2.4.x
Adaptateur d'outil CVI II	V 3.2.19

Accessoires**Accessoires inclus**

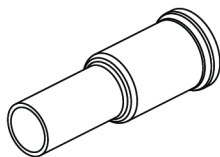
Anse

467003



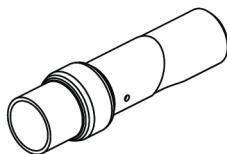
Carter de protection pour ERP20 / ERP30

6152111550



Carter de protection pour ERP20TC

6152111570



Carter de protection pour ERP40

6152111560



Bague de suspension

6152110610

Accessoires nécessaires

Adaptateur d'outil CVI II

6159360700

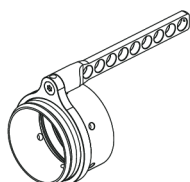
Câble d'outil

Longueur (m)	Longueur (ft)	Référence
5	16,0	6159174920
10	32,8	6159174940
15	49,2	6159174950

Rallonge pour outil

Longueur (m)	Longueur (ft)	Référence
5	16,0	6159170830
10	32,8	6159170840
15	49,2	6159170850
20	65,6	6159170860
25	82	6159170870
30	98	6159170880

Accessoires en option



Anse multi-positions pivotante	6153991840
--------------------------------	------------

Présentation de l'entretien**Programme de maintenance**

Merci de nous consulter à propos du programme **Tool Care** : ce programme comprend une assistance à la production et des solutions de maintenance.

Pièces de rechange

Les vues éclatées et les nomenclatures de pièces détachées sont disponibles à l'adresse suivante : <https://www.desouttertools.com/resource-centre>.

L'utilisation de pièces de rechange autres que celles fournies d'origine par le fabricant peut entraîner une baisse de rendement ou une augmentation de la fréquence des opérations de maintenance ou du niveau de vibrations, ainsi que l'annulation de toute garantie constructeur.

Installation

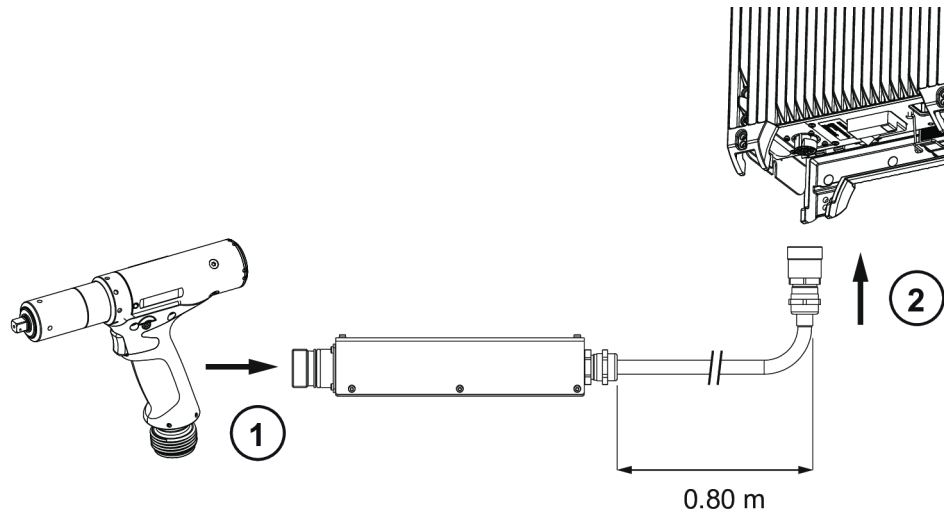
Instructions d'installation

Raccorder l'outil au coffret

- ❗ Respecter les versions minimum requises pour le firmware indiquées dans le chapitre *Caractéristiques techniques*.

Raccordement à CVI3 Function / CVI3 Vision / TWINCVI3

L'adaptateur CVI II doit être monté entre l'outil et le coffret.

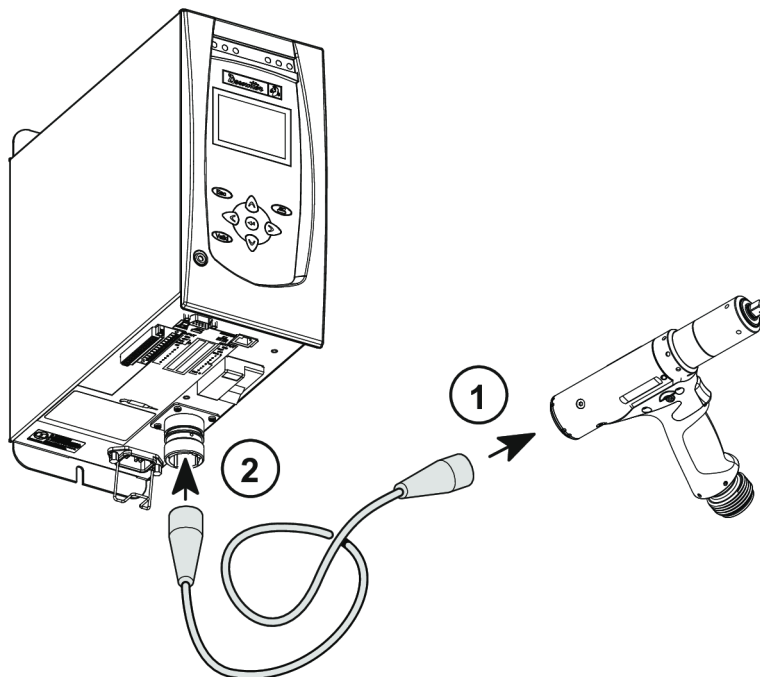


- ❗ Éteindre le coffret.

1. Raccorder l'adaptateur à l'outil.
2. Raccorder le câble de l'adaptateur sur le coffret.

- ❗ Avant d'utiliser l'outil, exécuter l'étalonnage de l'outil en lançant le logiciel CVIMONITOR.

Raccordement à CVIL II



- ❗ Éteindre le coffret.

1. Raccorder le câble à l'outil.
2. Branchez le câble sur le coffret.

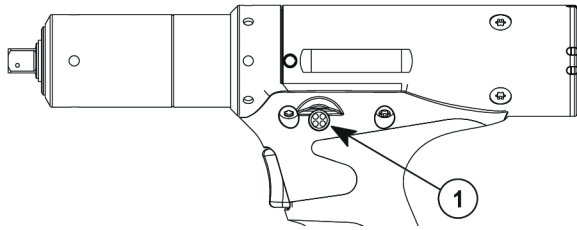
Comment installer des accessoires en option

Se référer au manuel d'utilisation de l'accessoire disponible sur <https://www.desouttertools.com/resource-centre>.

Fonctionnement

Mode d'emploi

Comment inverser la rotation



1	Bouton de marche arrière
---	--------------------------

Appuyer sur ce bouton.

Les LED rouge et verte clignotent alternativement.

Appliquer l'outil sur la fixation et appuyer sur la gâchette.

Démarrage de l'outil

AVERTISSEMENT Risques de blessure


Au fur et à mesure que la force de réaction augmente proportionnellement au couple de serrage, il existe un risque de blessure causé par un comportement inattendu de l'outil.

- S'assurer que l'outil est en parfait état de fonctionnement et que le système est programmé correctement.

Utiliser une douille appropriée avec l'outil.

Sélectionner le programme approprié sur le coffret.

Tenir l'outil à l'aide de la poignée et appliquer sur la fixation à serrer.

-  Pour le ERP40, placer d'abord le toc de réaction sur un point de réaction adapté

AVERTISSEMENT Risque d'écrasement



0690 9110 05 9830 0144 00

Procéder à un contrôle du sens de rotation de l'outil avant de démarrer ! Un démarrage dans un sens de rotation inattendu peut provoquer des accidents corporels ou des dégâts matériels.

- S'assurer que le sens de rotation de l'outil est correct avant de démarrer l'outil.
- Garder les mains à l'écart du toc de réaction pendant l'utilisation de l'outil.

Appuyer sur la gâchette pour démarrer l'outil.

Maintenance

Instructions de maintenance

Instructions à suivre pour les outils à capteur

- Veillez à ne pas endommager les fils en tirant sur les connecteurs.
- Ne tirez pas sur les fils du capteur de couple.
- Veillez à ce que les fils ne soient pas écrasés.

Consignes à lire avant la maintenance

AVERTISSEMENT Risque lié au branchement

L'outil peut démarrer de manière inattendue et provoquer des accidents corporels graves.

- Avant toute tâche de maintenance, débranchez l'outil.

La maintenance doit être exclusivement confiée à un **personnel qualifié**.

Suivez les règles techniques habituelles et reportez-vous aux vues éclatées pour le démontage et le remontage des différentes parties du système.

Prenez en compte les instructions suivantes sur les vues éclatées.

Prudence : lors du remontage, serrez dans le bon sens.



Filetage à gauche



Filetage à droite

Lors du remontage :



Appliquer la colle recommandée.



Serrer au couple requis.



Lubrifier avec la graisse ou l'huile préconisées. N'appliquez pas trop de graisse sur les engrenages ou les roulements ; une mince pellicule suffit.

Maintenance préventive

Cycle intensif

Le fonctionnement en cycles intensifs peut exiger des révisions plus fréquentes et des maintenances préventives plus rapprochées. Prenez contact avec l'équipe de maintenance Desoutter pour obtenir un programme de maintenance personnalisé.

Recommandations

Il est recommandé de procéder régulièrement à la révision et à la maintenance préventive de l'outil, une fois par an ou après un nombre maximum de vissages (reportez-vous au tableau ci-dessous), à la première des deux échéances.

Intervalle d'entretien

500 000 serrages

Mise à jour des outils

Pour mettre à niveau des outils, il est nécessaire d'avoir :

- une ACCESS KEY sur une clé USB avec le profil correct défini.
Cette clé USB est fournie par votre responsable CVIKEY.
- Logiciel CVIMONITOR

Contact your Desoutter representative to get more information and support.

Vérification avant la remise en service

Avant de remettre l'équipement en service, vérifiez que ses réglages principaux n'ont pas été modifiés et que les dispositifs de sécurité fonctionnent correctement.

Remise en service

Avant de remettre les différentes parties du système en service, vérifiez que les réglages principaux ont été correctement configurés et que les dispositifs de sécurité fonctionnent correctement.

Fondée en 1914, la société Desoutter Industrial Tools, dont le siège est en France, est un leader mondial des outils d'assemblage électriques et pneumatiques qui compte un large éventail de clients dans le domaine de l'assemblage et de la fabrication, notamment dans l'aéronautique, l'automobile, les véhicules légers et lourds, les engins tout terrain et l'industrie générale.

Desoutter propose une gamme exhaustive de solutions – outils, service et projets – pour répondre aux exigences spécifiques des clients locaux et mondiaux dans plus de 170 pays.

L'entreprise conçoit, met au point et apporte des solutions innovantes d'outillage industriel de qualité, notamment des visseuses pneumatiques et électriques, des outils d'assemblage évolués, des unités de perçage avancé, des moteurs pneumatiques et des systèmes de mesure de couple.

Pour en savoir plus, visitez le site www.desouttertools.com.



More Than Productivity