


Visseuse pistolet sans fil

Notice d'utilisation du produit

Modèle	Référence
ELB2.5-1250-P	6151654150
ELB6-670-P	6151654400
ELB6-900-P	6151654160
ELB8-670-P	6151654170
ELB12-600-P	6151654180
ELC6-1000-P-W	6151661000
ELC8-400-P-W	6151661010
ELC8-800-P-W	6151661020
ELC12-600-P-W	6151661030
ELS2.5-1550-P	6151654190
ELS6-1000-P	6151654200
ELS8-400-P	6151656050
ELS8-400-P4S	6151658250
ELS8-800-P	6151654210
ELS12-400-P4S	6151658260
ELS12-600-P	6151654220



Téléchargez la dernière version de ce document à l'adresse suivante :
http://www.desouttertools.com/info/6159929240_FR

	⚠ AVERTISSEMENT
	Lire l'ensemble des mises en garde et consignes de sécurité.
	Le non-respect des mises en garde et des consignes de sécurité peut entraîner un choc électrique, un incendie ou des blessures graves.

Conserver l'ensemble des mises en garde et consignes pour pouvoir les consulter ultérieurement.

Sommaire

Informations produit	4
Informations générales	4
Garantie	4
Site web	4
Informations sur les pièces de rechange	4
Dimensions	5
Fichiers DAO	5
Aperçu	5
Vue d'ensemble	5
Description du produit	6
Caractéristiques techniques	7
Accessoires	9
Configuration Ethernet par défaut	10
Paramètres Wi-Fi	10
Installation.....	13
Instructions d'installation	13
Insertion du bloc-batterie.....	13
Comment connecter l'outil au Speed Setting Module	13
Comment connecter les outils ELC à CVIMONITOR.....	13
Comment installer des accessoires en option.....	14
Fonctionnement.....	15
Notice de configuration.....	15
Comment configurer l'outil	15
Comment modifier les paramètres réseau	18
Mode d'emploi	19
Comment utiliser l'outil	19
Comment sortir l'outil de la veille	21
Maintenance.....	22
Comment lire les compteurs de l'outil avec le Speed Setting Module.....	22
Identification de l'outil avec CVIMONITOR	22
Compteurs d'outil et alerte de maintenance avec CVIMONITOR	23
Instructions de maintenance	23
Maintenance de l'embrayage	23
Instructions de lubrification.....	23
Alarme de lubrification de l'embrayage	23
Maintenance des outils avancée avec ACCESS KEY	23
Déclarer des accessoires fixés	23
Mettre à niveau le firmware de l'outil.....	23
Dépannage	24
Alarme de batterie faible	24
Comportement des LED	24
Alarmes de sauvegarde	24
Comportement de la LED verte.....	24
Comportement de la LED bleue.....	25

Comportement de la LED rouge	25
Séquences spécifiques des LED	25
Liste des infos utilisateur liées aux outils	25

Informations produit

Informations générales

AVERTISSEMENT Risque de dégâts matériels ou d'accidents graves

Veiller à lire, assimiler l'ensemble des instructions avant d'utiliser l'outil. Le non-respect de l'ensemble des instructions peut entraîner un choc électrique, un incendie, des dégâts matériels ou un accident corporel grave.

- ▶ Lisez toutes les consignes de sécurité fournies avec les différentes parties du système.
- ▶ Lisez toutes les notices d'installation, d'exploitation et de maintenance des différentes parties du système.
- ▶ Lisez l'ensemble de la réglementation locale concernant le système et les différentes parties qui le composent.
- ▶ Conservez l'ensemble des instructions et consignes pour pouvoir les consulter ultérieurement.

Garantie

- La garantie du produit expirera 12 mois après la mise en service initiale du produit et dans tous les cas au plus tard 13 mois après la livraison.
- L'usure normale des pièces n'est pas comprise dans la garantie.
 - L'usure normale est celle nécessitant un changement de pièces ou autres opérations de réglage et de révision pendant l'entretien courant de l'outil pendant la période donnée (exprimée en temps, heures de fonctionnement ou autres).
- La garantie du produit repose sur une utilisation correcte, un entretien normal et des réparations appropriées de l'outil et de ses composants.
- La détérioration des pièces consécutive à un entretien inadéquat ou réalisé par des parties autres que Desoutter ou ses partenaires d'entretien agréés pendant la période de garantie ne sera pas prise en charge.
- Pour éviter la détérioration ou la destruction de certaines parties de l'outil, il convient de procéder à l'entretien de ce dernier conformément aux périodicités d'entretien recommandées et de suivre les bonnes consignes.
- Les réparations dans le cadre de la garantie ne sont effectuées que dans les ateliers de Desoutter ou par des partenaires d'entretien agréés.

Desoutter propose une extension de garantie et un entretien préventif à la pointe de la technologie par le biais de ses contrats Tool Care. Pour en savoir plus, s'adresser au représentant SAV local.

Pour les moteurs électriques :

- La garantie ne s'appliquera que si le moteur électrique n'a pas été ouvert.

Site web

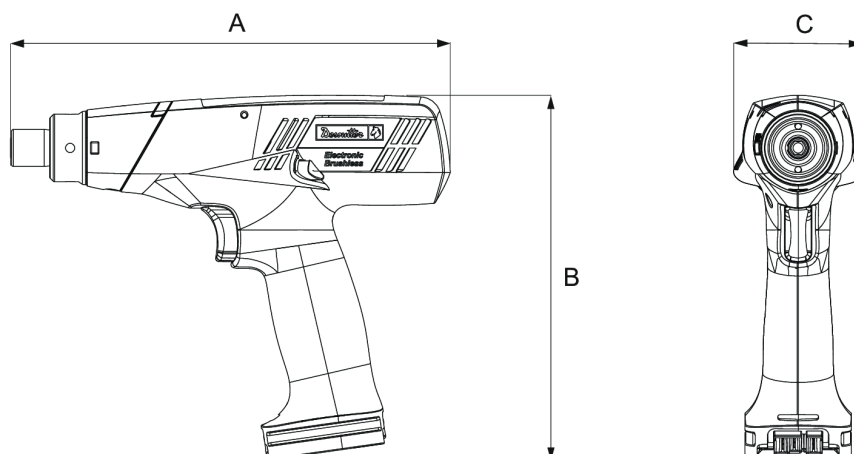
Des informations à propos de nos Produits, Accessoires, Pièces de rechange et Documentation sont disponibles sur le site Web de Desoutter.

Veuillez consulter : www.desouttertools.com.

Informations sur les pièces de rechange

Les vues éclatées et les nomenclatures de pièces détachées sont disponibles en Service Link sur www.desouttertools.com.

Dimensions



	mm	po.
A	215	8,46
B	178	7,00
C	63	2,48

Fichiers DAO

Pour tout renseignement concernant les dimensions d'un produit, consulter les plans cotés en archive :

<https://www.desouttertools.com/resource-centre>

Aperçu

Vue d'ensemble

ELB

Les outils ELB sont des visseuses sans fil à poignée pistolet.

Elles sont tenues à la main par l'opérateur et alimentées par un bloc-batterie Desoutter.

Les outils sont livrés avec 1 Pset.

Le couple peut être réglé manuellement sur l'outil.

Les LED des outils donnent un retour visuel du rapport de serrage et de l'état de l'outil.

Les réglages de l'outil peuvent être effectués avec :

- Outil
- ELIT-CONFIG

ELS

Les outils ELS sont des visseuses sans fil à poignée pistolet.

Elles sont tenues à la main par l'opérateur et alimentées par un bloc-batterie Desoutter.

Les outils sont livrés avec 1 Pset.

Le couple peut être réglé manuellement sur l'outil.

La vitesse peut être réglée en utilisant :

- Speed Setting Module
- E-LIT CONFIG

Les LED des outils donnent un retour visuel du rapport de serrage et de l'état de l'outil.

Les réglages de l'outil peuvent être effectués avec :

- Outil
- Speed Setting Module
- ELIT-CONFIG

ELC

Les outils ELC sont des visseuses Wi-Fi à poignée pistolet.

Elles sont tenues à la main par l’opérateur et alimentées par un bloc-batterie Desoutter.

Les Psets et Processus d'assemblage peuvent être configurés avec :

- CVI CONFIG

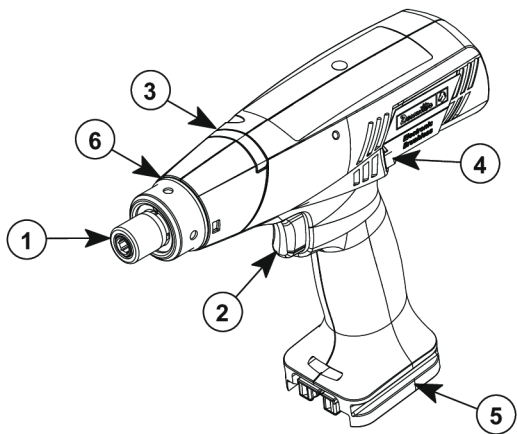
Les rapports de serrage (OK, NOK, rapport de lot) sont recueillis par CONNECT.

Les réglages de l'outil peuvent être effectués avec :

- Outil
- Speed Setting Module
- CVI CONFIG

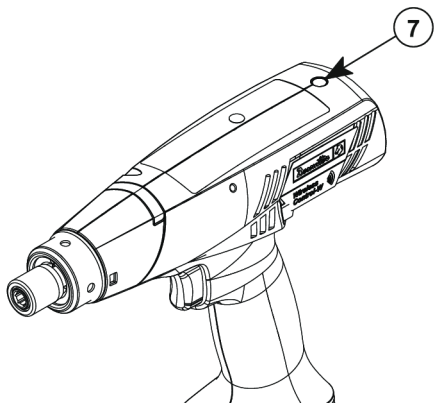
La maintenance des outils peut être effectuée avec eDOCK et le logiciel CVIMONITOR

Description du produit



1	Accouplement
2	Gâchette
3	Témoin LED
4	Bouton de sens inverse
5	Empreinte de la batterie
6	Bague d'identification

Modèles ELC



7	LED bleue
---	-----------

Caractéristiques techniques**Tension (V)**18 V **Consommation électrique**

Modèle	W
ELB2.5-1250-P	900
ELB6-670-P	670
ELB6-900-P	810
ELB8-670-P	670
ELB12-600-P	870
ELC6-1000-P-W	810
ELC8-400-P-W	440
ELC8-800-P-W	780
ELC12-600-P-W	870
ELS2.5-1550-P	900
ELS6-1000-P	810
ELS8-400-P	440
ELS8-400-P4S	440
ELS8-800-P	780
ELS12-400-P4S	650
ELS12-600-P	870

Accouplement

Modèle	Type
ELB2.5-1250-P	Hex. 1/4" F
ELB6-670-P	Hex. 1/4" F
ELB6-900-P	Hex. 1/4" F
ELB8-670-P	Hex. 1/4" F
ELB12-600-P	Hex. 1/4" F
ELC6-1000-P-W	Hex. 1/4" F
ELC8-400-P-W	Hex. 1/4" F
ELC8-800-P-W	Hex. 1/4" F
ELC12-600-P-W	Hex. 1/4" F
ELS2.5-1550-P	Hex. 1/4" F
ELS6-1000-P	Hex. 1/4" F
ELS8-400-P	Hex 1/4"
ELS8-400-P4S	Sq. 1/4"
ELS8-800-P	Hex. 1/4" F
ELS12-400-P4S	Sq. 1/4"
ELS12-600-P	Hex. 1/4" F

Plage de couple (Nm)

Modèle	Min. / Max.
ELB2.5-1250-P	0,4 / 2,5
ELB6-670-P	0,8 / 6,0
ELB6-900-P	0,8 / 6,0
ELB8-670-P	1,5 / 8,0
ELB12-600-P	3,0 / 12,0

Modèle	Min. / Max.
ELC6-1000-P-W	0,8 / 6,0
ELC8-400-P-W	1,5 / 8,0
ELC8-800-P-W	1,5 / 8,0
ELC12-600-P-W	3,0 / 12,0
ELS2.5-1550-P	0,4 / 2,5
ELS6-1000-P	0,8 / 6,0
ELS8-400-P	1,5 / 8,0
ELS8-400-P4S	1,5 / 8,0
ELS8-800-P	1,5 / 8,0
ELS12-400-P4S	3,0 / 12,0
ELS12-600-P	3,0 / 12,0

Plage de couple (in.lb)

Modèle	Min. / Max.
ELB2.5-1250-P	3,5 / 22,0
ELB6-670-P	7,1 / 53,0
ELB6-900-P	7,1 / 53,0
ELB8-670-P	13,3 / 70,0
ELB12-600-P	26,5 / 106,0
ELC6-1000-P-W	7,1 / 53,0
ELC8-400-P-W	13,3 / 70,0
ELC8-800-P-W	13,3 / 70,0
ELC12-600-P-W	26,5 / 106,0
ELS2.5-1550-P	3,5 / 22,0
ELS6-1000-P	7,1 / 53,0
ELS8-400-P	13,3 / 70,0
ELS8-400-P4S	13,3 / 70,0
ELS8-800-P	13,3 / 70,0
ELS12-400-P4S	26,5 / 106,0
ELS12-600-P	26,5 / 106,0

Vitesse nominale (tr/min)

Modèle	
ELB2.5-1250-P	1250
ELB6-670-P	670
ELB6-900-P	900
ELB8-670-P	670
ELB12-600-P	570
ELC6-1000-P-W	300 / 1000
ELC8-400-P-W	120 / 400
ELC8-800-P-W	300 / 765
ELC12-600-P-W	250 / 570
ELS2.5-1550-P	500 / 1550
ELS6-1000-P	300 / 1000
ELS8-400-P	120 / 400
ELS8-400-P4S	120 / 400
ELS8-800-P	300 / 765
ELS12-400-P4S	120 / 400

Modèle

ELS12-600-P

250 / 570

Poids

	(kg)	(lb)
Tous les modèles	0,8	1,76

i Le poids indiqué n'inclut pas le bloc-batterie

Caractéristiques techniques de la communication sans fil**Bande avec puissance de sortie radio maximale**

2400 MHz - 2483,5 MHz	17,6 dBm
5150 MHz - 5350 MHz	16,6 dBm
5470 MHz - 5725 MHz	17,3 dBm
5725 MHz - 5875 MHz	12,1 dBm

Type	IEEE 802.11a/b/g/n
RED IEEE 802.11 b/g/n	2400 - 2483.5 MHz 20 dBm (100 mW).
Puissance de sortie RF maximale	< 20 dBm

Conditions de stockage et d'utilisation

Température de stockage	-20 à +70 °C (-4 à +158 F)
Température de fonctionnement	0 à 40 °C (32 à 104 °F)
Humidité de stockage	0-95 % RH (sans condensation)
Humidité de fonctionnement	0-90 % RH (sans condensation)
Altitude maximale	2 000 m (6 562 pieds)
Utilisable dans un environnement de pollution de degré 2	
Utilisation en intérieur uniquement	

Accessoires**Accessoires en option**

eDOCK	6158119760
Speed Setting Module	6159368290
Manchon de protection - transparent	6153968700
Manchon de protection - noir	6152110300
Manchon de protection - bleu	6152110310
Manchon de protection - rouge	6152110320
Manchon de protection - gris	6152110330

Ensemble de bagues de couleur (blanc, jaune, orange, vert, bleu, violet, gris)	6153970160
--	------------

Point d'accès Wi-Fi

Un point d'accès WI-FI est nécessaire pour permettre aux outils sans fil de communiquer avec les systèmes.
Les modèles Desoutter sont les suivants :

Point d'accès WI-FI 802.11N-US	6158114175
Point d'accès WI-FI 802.11N-EU	6158114195
Point d'accès WI-FI 802.11N-A	6158116505

Ce manuel ne contient aucune instruction sur l'installation d'un point d'accès WI-FI.
Si vous ne connaissez pas ce type d'installation, nous vous recommandons de contacter votre représentant Desoutter.

Accessoires nécessaires

Bloc-batterie 18 V 2,5 Ah	6158132660
Bloc-batterie 36 V 2,5 Ah	6158132670
Chargeur du bloc-batterie	6158132700

Configuration Ethernet par défaut

Élément	Paramètre par défaut Desoutter	Autres valeurs possibles
Méthode d'attribution pour l'adresse IP	Static	Conserver l'adresse IP d'origine DHCP
Adresse IP	192.168.5.221	Se référer au paramètres locaux
Masque de sous-réseau	255.255.255.0	Se référer au paramètres locaux
Passerelle	127.0.0.1	Se référer au paramètres locaux
Port de communication	7477	Se référer au paramètres locaux

Paramètres Wi-Fi

Élément	Paramètre par défaut Desoutter	Autres valeurs possibles
Nom du réseau (SSID)	Desoutter_1	Chaîne de 255 caractères
Type de sécurité	WPA/WPA2 PSK	Open Secret partagé LEAP PEAP EAP/TLS
Type de cryptage	AES/CCMP	aucun WEP64 WEP168 TKIP
Clé de sécurité	mydesoutter_1	Chaîne de 255 caractères
Domaine réglementaire	Worldwide	ETSI (Europe) FCC (Amérique) TELEC (Japon)
Bande radio	2,4 GHz - Canal 1-11	5 GHz - U-NII-1 5 GHz - U-NII-2 5 GHz - U-NII-2 ext 5 GHz - U-NII-3

Élément	Paramètre par défaut Desoutter	Autres valeurs possibles
Débit de données	54 Mbits	1 Mbit 2 Mbit 5,5 Mbit 6 Mbit 9 Mbit 11 Mbit 12 Mbit 18 Mbit 24 Mbit 36 Mbit 48 Mbit 13 Mbit (MCS1) 19,5 Mbit (MCS2) 26 Mbit (MCS3) 39 Mbit (MCS4) 52 Mbit (MCS5) 58,5 Mbit (MCS6) 65 Mbit (MCS7) 6,5 Mbit (MCS0)
Adaptation de liaison	Vrai	-
RSSI (Received Strength Signal Indication) sur l'outil	-	> -65 dBm comme minimum

Domaine réglementaire

Un domaine réglementaire WLAN peut être défini comme une zone délimitée contrôlée par un ensemble de lois ou de politiques.

De nombreux pays suivent les normes établies par FCC, ETSI, TELEC ou worldwide.

Liste des canaux autorisés de 2,4 GHz par domaine réglementaire

Canal	FCC Amérique	ETSI Europe	TELEC Japon	Worldwide
1	x	x	x	x
2	x	x	x	x
3	x	x	x	x
4	x	x	x	x
5	x	x	x	x
6	x	x	x	x
7	x	x	x	x
8	x	x	x	x
9	x	x	x	x
10	x	x	x	x
11	x	x	x	x
12	S/O	x	x	S/O
13	S/O	x	x	S/O

Liste des canaux autorisés de 5 GHz par domaine réglementaire

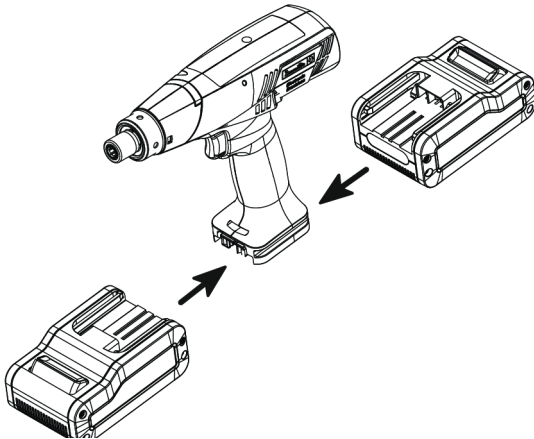
Canal	Bande radio	FCC Amérique du Nord	ETSI Europe	TELEC Japon	Worldwide
36	U-NII-1	x	x	x	x
40		x	x	x	x
44		x	x	x	x
48		x	x	x	x

Canal	Bande radio	FCC Amérique du Nord	ETSI Europe	TELEC Japon	Worldwide
52	U-NII-2	x	x	x	x
56		x	x	x	x
60		x	x	x	x
64		x	x	x	x
100	U-NII-2 Ext	x	x	x	x
104		x	x	x	x
108		x	x	x	x
112		x	x	x	x
116		x	x	x	x
120		S/O	x	x	S/O
124		S/O	x	x	S/O
128		S/O	x	x	S/O
132	U-NII-3	x	x	x	x
136		x	x	x	x
140		x	x	x	x
149		x	x	S/O	S/O
153		x	x	S/O	S/O
157		x	x	S/O	S/O
161		x	x	S/O	S/O
165		x	x	S/O	S/O

Installation

Instructions d'installation

Insertion du bloc-batterie



Insérer le bloc-batterie à l'avant ou à l'arrière de l'outil jusqu'à ce qu'un bruit de blocage soit clairement entendu.

Il n'y a pas d'interrupteur MARCHÉ/ARRÊT : l'outil est prêt à fonctionner dès qu'un bloc-batterie est en place.

Lorsque l'outil est mis sous tension, les LED de l'outil clignotent.

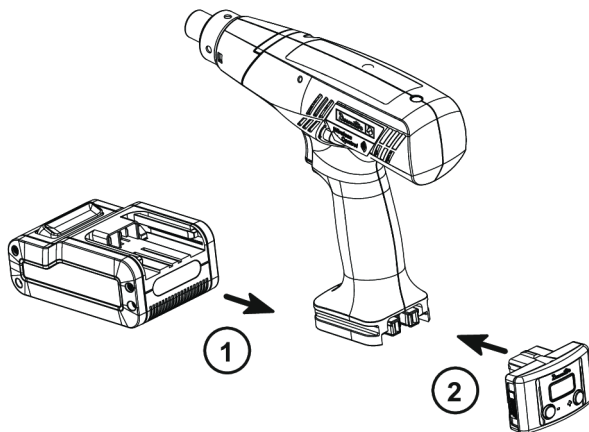
AVIS Recommandations d'utilisation pour les blocs-batterie

Assurez une plus longue durée de vie de la batterie.

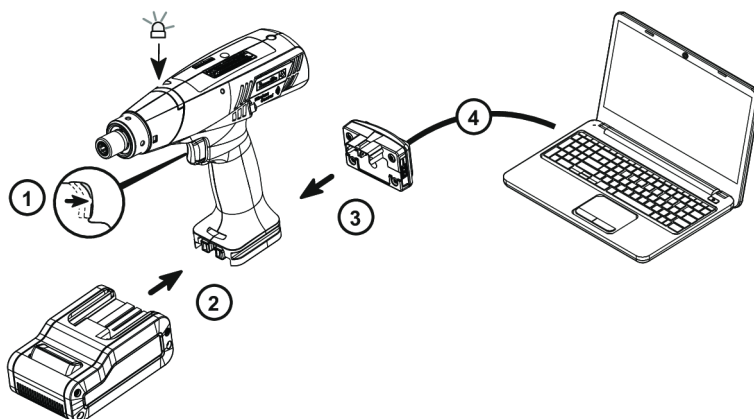
- Débranchez le bloc-batterie lorsque l'outil n'est pas en service.

Ne laissez pas le bloc-batterie sur le chargeur lorsque ce dernier est hors tension.

Comment connecter l'outil au Speed Setting Module



Comment connecter les outils ELC à CVIMONITOR



1. Maintenir la gâchette enfoncée.
2. Brancher le bloc-batterie. La LED clignote en vert.
3. Brancher le eDOCK sur l'outil.
4. Raccorder le câble du eDOCK à un port USB de l'ordinateur.

Lancer CVIMONITOR depuis l'ordinateur.

Cliquer sur **E-LIT WIFI** dans la barre supérieure.

Cliquer sur **Sélectionner** pour sélectionner l'outil.

Comment installer des accessoires en option

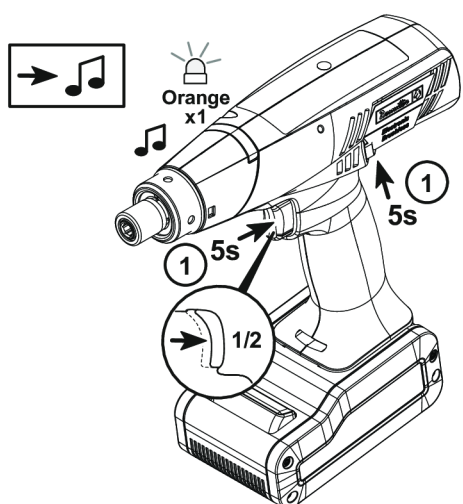
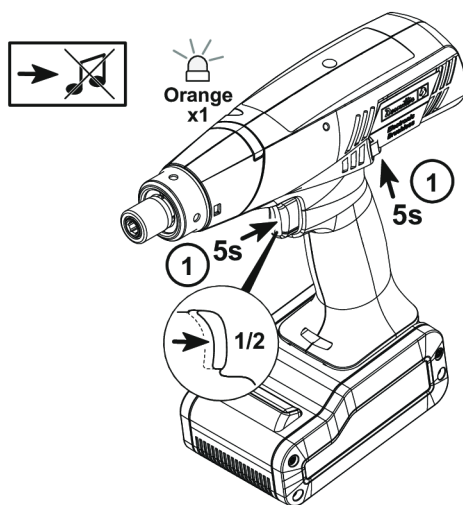
Se référer au manuel d'utilisation de l'accessoire disponible sur <https://www.desouttertools.com/resource-centre>.

Fonctionnement

Notice de configuration

Comment configurer l'outil

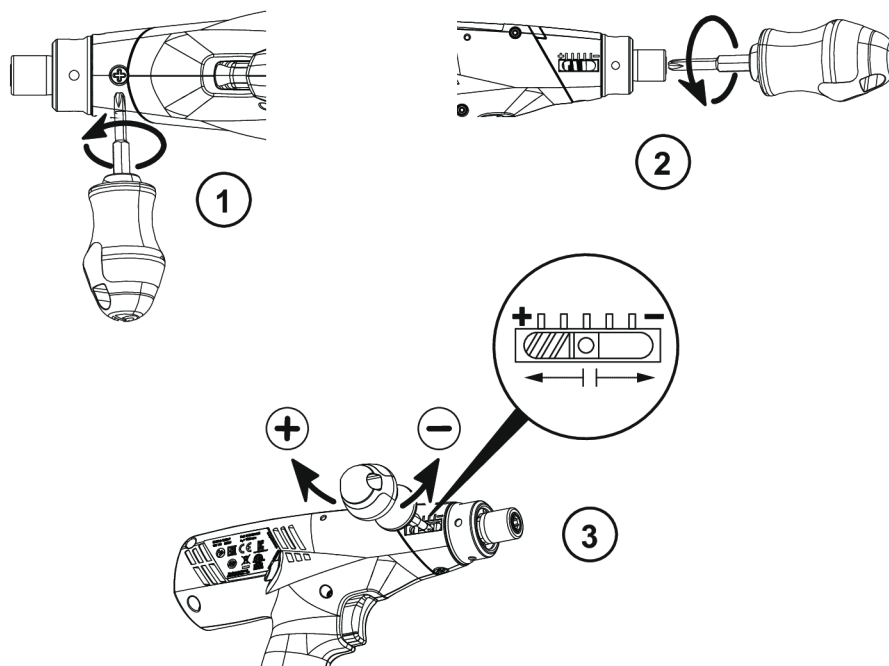
Comment activer/désactiver l'avertisseur sonore



Réglage du couple

- ① Un couvercle noir protège le mécanisme d'embrayage contre toute action involontaire.

Retirer le bloc-batterie.



1. Tourner la vis de 90°, le couvercle noir s'ouvre et l'embrayage est visible.
2. Utiliser la clé (livrée dans la boîte d'emballage) pour tourner l'embrayage jusqu'à la position où le trou de réglage est visible.
3. Utiliser la clé pour augmenter ou réduire le couple (« + » et « - » sont marqués sur la clé).

Fermer le couvercle.

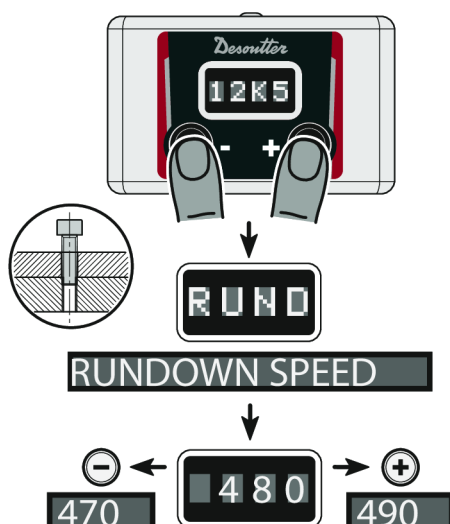
Régler la vitesse (pour outils ELS et ELC)

Brancher le bloc-batterie.

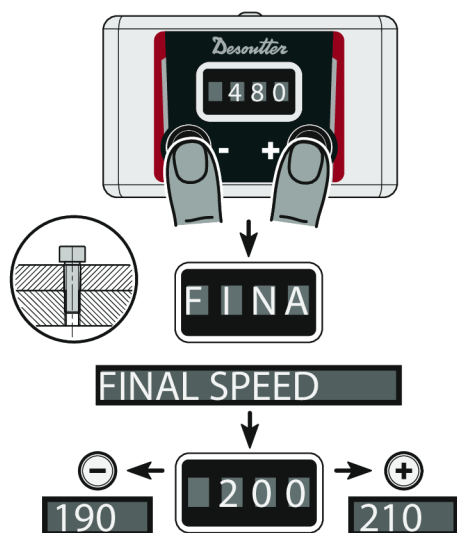
Connecter l'outil au Speed Setting Module.

Utiliser les boutons « + » et « - » pour faire dérouler les menus.

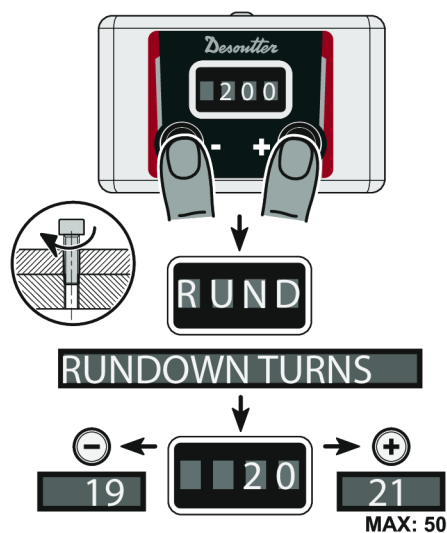
Vitesse d'approche



Vitesse finale



Régime d'approche

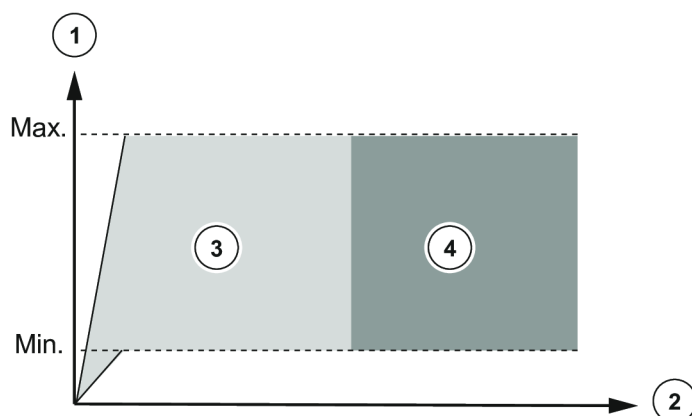


Lorsque les paramètres sont modifiés, retirer le Speed Setting Module.

Débrancher et rebrancher le bloc-batterie.

Paramètres de vitesse spécifiques

La plage de réglage de la vitesse d'approche et du serrage peut atteindre 100 % de la vitesse maximale.



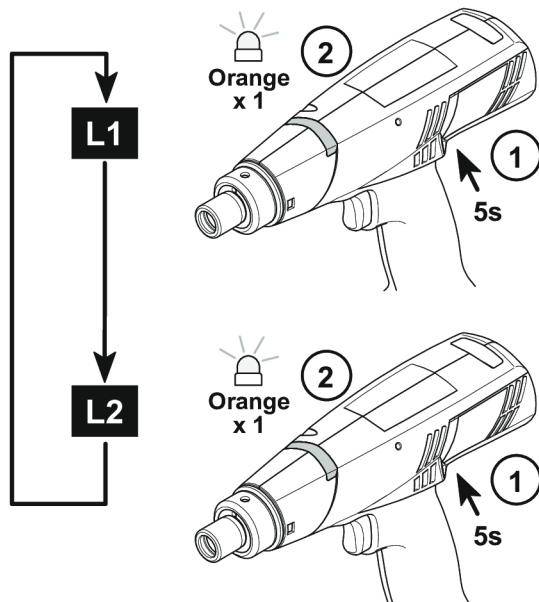
- | | |
|---|-----------------|
| 1 | Vitesse |
| 2 | Nombre de tours |

3	Vitesse d'approche
4	Vitesse finale

Régler la vitesse avec CVI CONFIG (pour les outils ELC)

Utiliser CVI CONFIG pour régler la vitesse de l'outil.

Comment configurer le mode marche arrière



L1 : Mode 1 : marche arrière à une touche (par défaut)

L2 : Mode 2 : marche arrière permanente

Comment désactiver les rapports NOK

Cette fonctionnalité est disponible dans E-LIT CONFIG pour les outils ELS.

Cette fonctionnalité est disponible dans CVI CONFIG pour les outils ELC.

Comment préparer rapidement un outil de rechange avec des paramètres personnalisés

Une fois les réglages effectués, changez la couleur de la bague d'identification pour identifier les réglages de l'outil.

Dévisser/visser l'accouplement pour changer la bague.

Comment modifier les paramètres réseau

Consulter le chapitre *Comment connecter les outils ELC à CVIMONITOR* [Page 13].



Cliquer sur cette icône.



Cliquez sur cette icône pour afficher les paramètres actuels de l'outil.

Modifiez les paramètres.

Consulter les chapitres *Configuration Ethernet par défaut* [Page 10] et *Paramètres Wi-Fi* [Page 10].



Vérifiez que l'adresse IP, le masque de sous-réseau et le numéro de port du coffret/hub sont compatibles.

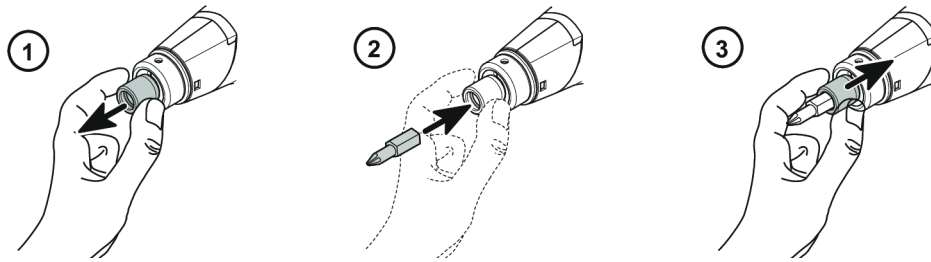


Cliquez sur cette icône pour écrire les nouveaux paramètres dans l'outil.

Mode d'emploi

Comment utiliser l'outil

Changer les embouts



i Le nouvel embout est automatiquement verrouillé lorsque vous relâchez la bague.

Démarrage de l'outil

Utilisez un embout approprié avec l'outil.

Tenir l'outil à l'aide de la poignée et appliquer sur la fixation à serrer.

⚠ AVERTISSEMENT Risques de blessure

Au fur et à mesure que la force de réaction augmente proportionnellement au couple de serrage, il existe un risque de blessure causé par un comportement inattendu de l'outil.

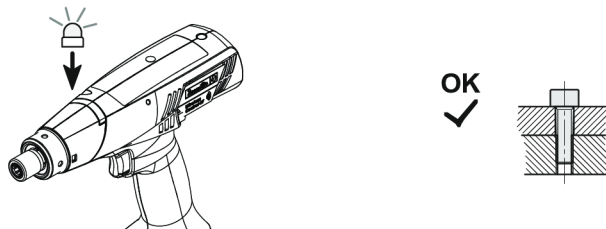
- S'assurer que l'outil est en parfait état de fonctionnement et que le système est programmé correctement.

Appuyer sur cette icône pour démarrer l'outil.

Témoin LED

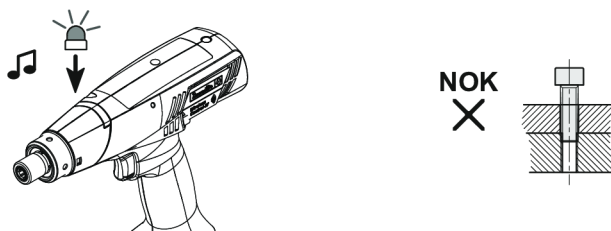
Serrage OK

La LED verte clignote une fois.



Serrage NOK

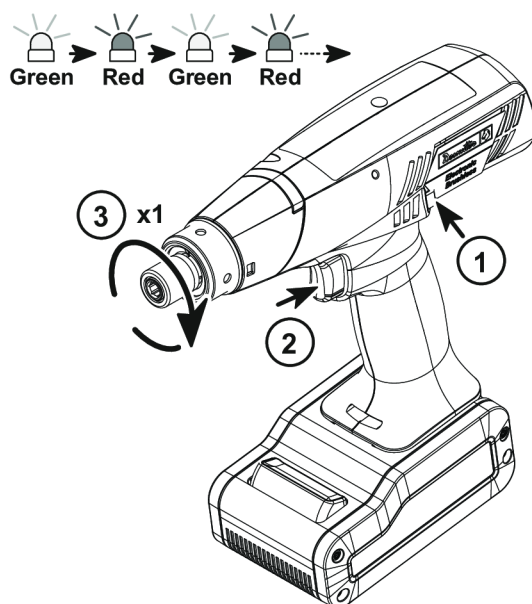
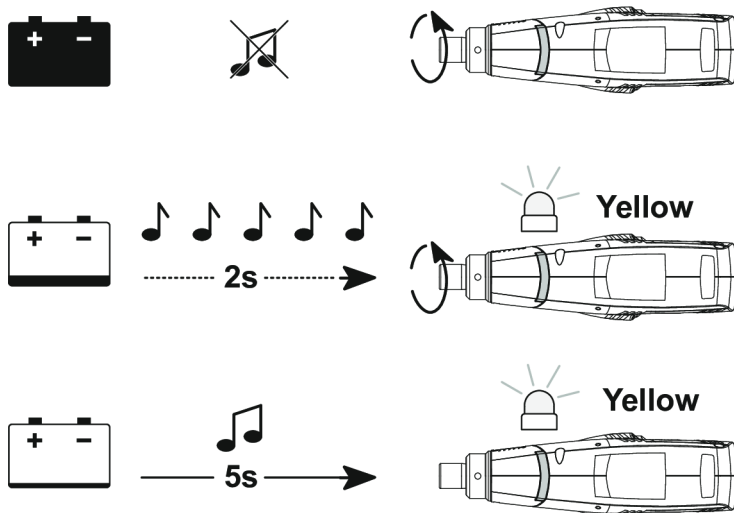
La LED rouge clignote et un son est émis pendant 2 secondes.



Lot OK (pour les outils ELC)

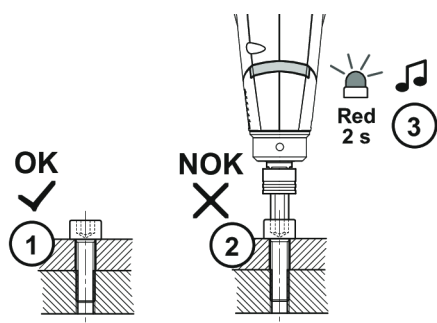
La LED verte clignote 3 fois.



Comment inverser la rotation**État de la batterie faible après chaque serrage****Alarme de resserrage**

Cette fonctionnalité est utilisée pour empêcher l'opérateur de resserrer l'assemblage.

Le réglage s'effectue avec E-LIT CONFIG pour les ELS et CVI CONFIG pour les outils ELC.



1. L'assemblage a déjà été resserré et le rapport est OK.

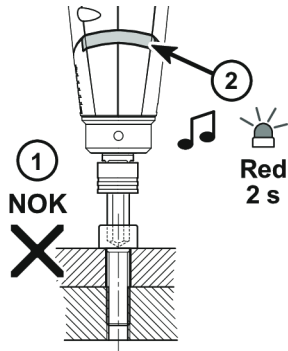
2. Lorsque l'opérateur veut resserrer, l'embrayage fonctionne immédiatement et il n'y a pas d'angle de serrage important. La LED clignote en rouge pendant 2 secondes et un son est émis.

Alarme de détection de filet faussé

① Disponible pour les outils ELC uniquement.

Cette fonction est utilisée pour avertir qu'un problème est survenu lors du serrage. Le rapport est NOK.

Cette fonctionnalité peut être configurée en utilisant CVI CONFIG.



Saisissez le nombre minimum de tours à effectuer avant l'embrayage.

Si l'embrayage s'arrête avant ce nombre, le rapport est NOK.

Si l'embrayage s'arrête après, le rapport est OK.

Comment sortir l'outil de la veille

Appuyer sur la gâchette.

Débrancher et rebrancher le bloc-batterie.

L'outil est arrêté après 120 minutes d'inactivité.

Pour les outils Wi-Fi, la LED bleue s'éteint.

Maintenance

Comment lire les compteurs de l'outil avec le Speed Setting Module

Connecter l'outil au Speed Setting Module.

Brancher le bloc-batterie.

Utiliser les boutons « + » et « - » pour faire dérouler les menus.



K signifie 1000.

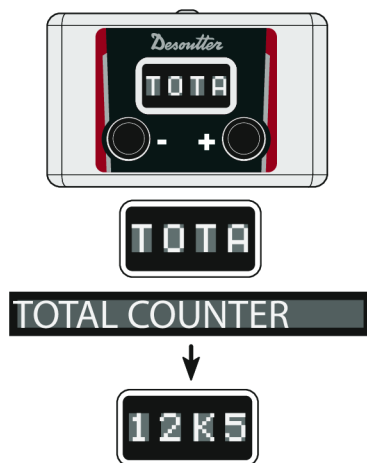
Par exemple : 12K5 signifie 12500.

M signifie 1.000.000.

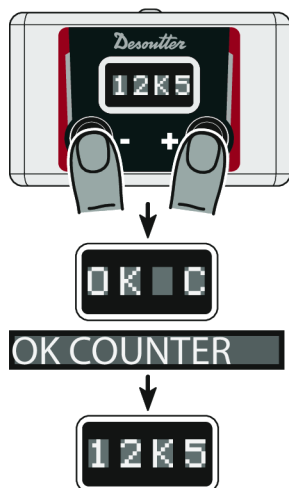
Par exemple : 1M85 signifie 1.857.227.

Nombre total

Ce compteur représente le nombre de serrages (OK ou NOK) effectués par l'outil depuis la date de fabrication.



Compteur de rapports OK



Ce compteur représente le nombre de serrages (OK) effectués par l'outil depuis la date de fabrication.

Identification de l'outil avec CVIMONITOR




Cliquer sur cette icône.

Cliquer sur **Identification de l'outil**.

Aller au bas de l'écran et cliquer sur **Lire l'outil**.

Une coche verte signifie que la lecture est réussie.

Compteurs d'outil et alerte de maintenance avec CVIMONITOR

 Disponible pour les outils ELC uniquement.



Cliquer sur cette icône.

Cliquer **Compteurs**.

Aller au bas de l'écran et cliquer sur **Lire tous les compteurs**.

Une coche verte signifie que la lecture est réussie.

Alerte de maintenance

Pour activer les écrans, vous devez disposer d'une clé USB ACCESS KEY avec le bon profil (configurée avec le logiciel CVIKEY de Desoutter).

Sinon, demandez de l'aide à votre manager CVIKEY.

Instructions de maintenance

Maintenance de l'embrayage

 Pour les outils ELC uniquement

Effectuer la maintenance de l'embrayage tous les 500 000 cycles.

Contactez votre représentant Desoutter local pour la procédure de maintenance.

Instructions de lubrification

Alarme de lubrification de l'embrayage

Il est recommandé de lubrifier l'embrayage et la boîte de vitesses tous les 500 000 serrages.

Lorsqu'une lubrification est nécessaire, l'avertisseur sonore envoie une alarme et le témoin LED clignote en orange.

Contact your Desoutter representative to get more information and support.

Maintenance des outils avancée avec ACCESS KEY

Lancer CVIMONITOR.

Pour activer les écrans, vous devez disposer d'une clé USB ACCESS KEY avec le bon profil (configurée avec le logiciel CVIKEY de Desoutter).

Sinon, demandez de l'aide à votre manager CVIKEY.

Déclarer des accessoires fixés

Un accessoire fixé sur un outil doit être déclaré sur cet écran.



Cliquer sur cette icône.

Cliquer sur **Identification de l'outil**.

Sélectionner le type d'accessoire et remplir les paramètres.

Cliquer sur **Écrire dans l'outil**.

 Il est obligatoire d'étalonner l'outil équipé de l'accessoire fixé avant l'utilisation.

Mettre à niveau le firmware de l'outil

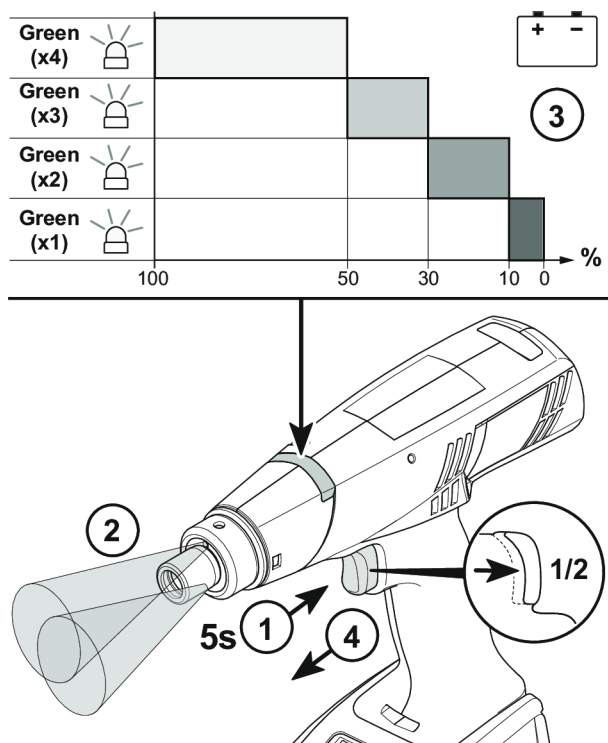
 Utiliser le logiciel E-LIT LOADER pour les outils ELS.

Utiliser le logiciel CVIMONITOR pour les outils ELC.

Contactez votre représentant Desoutter pour obtenir la dernière version du firmware.

Dépannage

Alarme de batterie faible



Comportement des LED

Alarmes de sauvegarde

	Description	Solution
Au démarrage, après l'extinction de la LED blanche, la LED clignote 3 fois en rouge.	La configuration de sauvegarde a été rétablie.	L'outil peut être utilisé sans aucune restriction.
Au démarrage, après l'extinction de la LED blanche, la LED clignote 8 fois en rouge.	La configuration principale a été rétablie à partir de la configuration de sauvegarde.	Vérifier la vitesse de l'outil. Contacter notre service clientèle.
Clignotement continu de la LED en rouge (6 clignotements/seconde).	L'outil est passé aux paramètres par défaut.	La vitesse et les compteurs peuvent être affectés. Si le problème persiste alors que la batterie est branchée, contactez notre service clientèle.
Clignotement continu de la LED en rouge (3 clignotements/seconde).	Toutes les configurations ont été corrompues. L'outil est verrouillé.	Contacter notre service clientèle.

Comportement de la LED verte

	Description	Solution
2 lumières clignotantes	L'outil est verrouillé.	Vérifier si le Pset ou Processus d'assemblage a été sélectionné sur CONNECT : vérifier la configuration.
3 lumières clignotantes	Lot terminé. L'outil est verrouillé.	Redémarrer le Processus d'assemblage pour déverrouiller l'outil.
4 lumières clignotantes	Le stockage de résultats de l'outil est plein. L'outil est verrouillé.	Synchroniser de nouveau l'outil avec CONNECT pour transférer les résultats.

Comportement de la LED bleue

	Description	Solution
ARRÊT	La communication est perdue ou non établie.	En cas de communication non établie, vérifier les paramètres WI-FI de l'outil et de CONNECT.
clignotant	La synchronisation est en cours. CONNECT reçoit actuellement des résultats provenant d'outils ELC.	-
fixe	La communication est établie avec CONNECT.	-

Comportement de la LED rouge

	Description	Solution
4 lumières clignotantes	Erreur du capteur d'embrayage	Si le défaut persiste, contacter notre service clientèle.
5 lumières clignotantes	Dépassement de la température maximale (70 °C)	Attendre le refroidissement de l'outil. Si le défaut persiste, contacter notre service clientèle.
6 lumières clignotantes	Surchauffe de l'outil	La puissance demandée est trop élevée. Ne pas utiliser l'outil comme une perceuse. Si le défaut persiste, contacter notre service clientèle.
7 lumières clignotantes	Défaillance de la tension de la batterie	Vérifier que l'outil est adapté à la batterie utilisée. Si le défaut persiste, contacter notre service clientèle.
8 lumières clignotantes	Surintensité sur le circuit électrique	Ce problème peut résulter d'une utilisation nécessitant une puissance trop grande pour l'outil. Si le défaut persiste, contacter notre service clientèle.

Séquences spécifiques des LED

	Description	Solution
3 lumières jaunes + 3 lumières rouges clignotantes	Canal matériel	Une erreur a été détectée soit sur le capteur de déclenchement, soit sur le capteur de température. Si le défaut persiste, contacter notre service clientèle.
2 x 10 lumières orange clignotantes	Maintenance préventive	L'outil a atteint le niveau de Maintenance préventive.

Liste des infos utilisateur liées aux outils

Type	Couleur	Description	Action
Informations	Blanc	Pour information uniquement.	Aucune action requise.
Avertissement	Orange	L'outil est verrouillé.	Cliquez sur le message pour effacer (acquitter) le message et déverrouiller l'outil.
Erreur	Rouge	L'outil est verrouillé.	Le problème doit être résolu pour déverrouiller l'outil et effacer le message d'erreur.

Numéro	Description	Procédure
I004	Défaillance de l'étendue	1- La valeur de l'étendue du capteur de couple est hors limites. 2- Ressayer une fois et démarrer l'outil sans contrainte mécanique. Si le problème persiste encore, contactez votre représentant Desoutter pour obtenir de l'aide.
I005	Défaillance de décalage	1- La valeur de décalage du capteur de couple est hors limites. 2- Ressayer une fois et démarrer l'outil sans contrainte mécanique. Si le problème persiste encore, contactez votre représentant Desoutter pour obtenir de l'aide.
I026	Alarme de maintenance des outils n1	1- Le décompte d'assemblages de l'outil a été atteint.
I027	Alarme de maintenance des outils n2	1- Le décompte d'assemblages de l'outil a été atteint.
I038	Journaux de l'outil	1- Exception inattendue du logiciel de l'outil. 2- Un fichier de journal a été généré par l'outil. 3- Contactez votre représentant Desoutter pour obtenir de l'aide.
I046	Courant anormal de la batterie	1- Consommation anormale du courant de la batterie. Vérifier les paramètres du Pset. 2- Cette erreur peut être causée par des paramètres de vitesse erronés.
I063	Bloc-batterie retiré	1- Un retrait du bloc-batterie de l'outil a été détecté. 2- Après quelques secondes, l'outil s'arrêtera
I065	Démarrage externe ignoré	1- Démarrage externe détecté mais ignoré. 2- Vérifier la configuration de l'outil et du démarrage externe.
I103	Sens du sélecteur de rotation non valide	1- Modifier le sens du sélecteur de rotation. 2- Vérifier que le sélecteur de rotation est en position correcte ou non endommagé.
I205	Paramètres de couple	1- Paramètres de couple non valides : le couple est supérieur aux caractéristiques de l'outil. 2- Vérifier les paramètres Pset par rapport aux caractéristiques de l'outil.
I206	Paramètres de vitesse	1- Paramètres de vitesse non valides : la vitesse est supérieure aux caractéristiques de l'outil. 2- Vérifier les paramètres Pset par rapport à la vitesse maximum de l'outil.
I210	Pset sélectionné non valide	1- Le Pset sélectionné ne correspond pas au Pset sélectionnable dans le Processus d'assemblage.
I211	Configuration de gâchette non valide	1- L'outil connecté au système n'est pas équipé avec la gâchette requise par la configuration de gâchette. 2- Ajustez votre configuration de gâchette par rapport à l'outil ou modifiez l'outil en fonction de la configuration de gâchette.
I224	IGBT trop chaud	1- L'alimentation électronique est trop chaude. 2- Laisser refroidir le système.
I251	Aucun Pset sélectionné	1- Aucun Pset sélectionné. 2- Sélectionner un Pset.
I270	Paramètres de durée	1-Paramètre de durée non valide 2-Vérifier les paramètres du Pset par rapport aux paramètres de durée corrects
W010	Étalonnage de l'outil expiré	1- La date de l'étalonnage de l'outil a expiré. 2- Un étalonnage de l'outil doit être effectué pour s'assurer de la précision de la mesure.
W028	Erreur de la version de la batterie de l'outil	1- La version de la batterie de l'outil et la version du système ne sont pas compatibles.
W030	La batterie est faible.	1- La batterie est faible. 2- Recharger la batterie.

Numéro	Description	Procédure
W033	Erreur de l'heure de l'outil	1- L'heure de l'outil n'est pas réglée correctement. Les résultats de l'assemblage ne seront pas horodatés. 2- Connecter l'outil au système pour régler la date et l'heure.
W036	Mémoire de l'outil pleine	1- La mémoire de l'outil est pleine. 2- Connecter l'outil au système pour vider la mémoire.
W062	Surcharge de couple	1- Surcharge du couple (éventualité de resserrage). 2- Vérifier que le câble d'outil n'est pas endommagé.
W212	Résultat non stocké	1- Impossible de stocker le résultat de l'assemblage dans le système. 2- Contactez votre représentant Desoutter pour obtenir de l'aide.
W216	Courant élevé	1- Courant maximum dépassé. 2- Contactez votre représentant Desoutter pour obtenir de l'aide.
W267	Erreur de transfert du résultat	Erreur de transfert du résultat.
E007	Moteur trop chaud	1- L'outil est verrouillé parce que la température maximum du système a été atteinte. 2- L'outil restera verrouillé jusqu'à ce que la température du moteur redescende à sa valeur normale.
E008	Erreur de l'angle de l'outil	1- Problème détecté avec le capteur de l'angle de l'outil. 2- L'outil à besoin d'être réparé.
E009	Paramètres d'outil non valides	1- Vérifiez la compatibilité de l'outil. 2- La mémoire de l'outil ne peut pas être lue ou n'est pas valide. 3- L'outil à besoin d'être réparé. Si le problème persiste encore, contactez votre représentant Desoutter pour obtenir de l'aide.
E012	Erreur de EEPROM de l'outil	1- La mémoire de l'outil ne peut pas être lue ou n'est pas valide. 2- L'outil à besoin d'être réparé. Si le problème persiste encore, contactez votre représentant Desoutter pour obtenir de l'aide.
E018	Couple hors limites !	1- La valeur du couple cible est supérieure au couple maximum de l'outil. 2- Vérifier les paramètres Pset par rapport aux caractéristiques de l'outil.
E029	La batterie est vide.	1- Le bloc-batterie est déchargé. L'outil ne peut pas serrer. 2- Recharger le bloc-batterie.
E031	Erreur de la batterie	1- Tension anormale de la batterie. L'outil ne peut pas serrer. 2- Recharger le bloc-batterie. Si le problème survient de nouveau, remplacer le bloc-batterie.
E032	Erreur de l'écran de l'outil	1- Dysfonctionnement de la carte d'affichage. 2- Contactez votre représentant Desoutter pour obtenir de l'aide.
E034	Erreur de la mémoire de l'outil	1- La mémoire de l'outil ne fonctionne pas correctement. 2- Contactez votre représentant Desoutter pour obtenir de l'aide.
E035	Mémoire de l'outil verrouillée	1- La mémoire de l'outil est verrouillée pour empêcher l'écrasement des anciennes données. 2- Connecter l'outil à l'ordinateur via eDOCK pour récupérer les anciennes données.

Numéro	Description	Procédure
E037	Erreur de la gâchette de l'outil	1- La gâchette de l'outil ne fonctionne pas correctement. 2- Vérifier et nettoyer la gâchette. Si le problème persiste encore, contactez votre représentant Desoutter pour obtenir de l'aide.
E045	Tension anormale de la batterie	1- Vérifier le bloc-batterie. 2- Cette erreur peut être causée par un dysfonctionnement du chargeur ou par la fin de vie de la batterie.
E047	La batterie est trop faible.	1- Vérifier le bloc-batterie. 2- Si le problème survient de nouveau, remplacer le bloc-batterie.
E048	Type de batterie non autorisé	1- Type de batterie non autorisé. 2- Remplacez le bloc-batterie ou votre configuration.
E223	Erreur d'initialisation de l'entraîneur	1- Défaillance logicielle. 2- Redémarrer le système. 3- Si le problème persiste encore, contactez votre représentant Desoutter pour obtenir de l'aide.
E227	Calage du moteur	1- Le moteur a calé (éventuellement à cause d'une phase manquante, d'un mauvais réglage moteur ou d'une défaillance de l'alimentation électronique) 2- Réessayer une fois. 3- Si le problème persiste encore, contactez votre représentant Desoutter pour obtenir de l'aide.
E228	Erreur d'entraînement	1- Défaillance logicielle. 2- Redémarrer le système. 3- Si le problème persiste encore, contactez votre représentant Desoutter pour obtenir de l'aide.

Fondée en 1914, la société Desoutter Industrial Tools, dont le siège est en France, est un leader mondial des outils d'assemblage électriques et pneumatiques qui compte un large éventail de clients dans le domaine de l'assemblage et de la fabrication, notamment dans l'aéronautique, l'automobile, les véhicules légers et lourds, les engins tout terrain et l'industrie générale.

Desoutter propose une gamme exhaustive de solutions – outils, service et projets – pour répondre aux exigences spécifiques des clients locaux et mondiaux dans plus de 170 pays.

L'entreprise conçoit, met au point et apporte des solutions innovantes d'outillage industriel de qualité, notamment des visseuses pneumatiques et électriques, des outils d'assemblage évolués, des unités de perçage avancé, des moteurs pneumatiques et des systèmes de mesure de couple.

Pour en savoir plus, visitez le site www.desouttertools.com.



More Than Productivity