

Pisztolymarkolatos vezeték nélküli csavarhúzó

Termékre vonatkozó utasítások

Modell**Alkatrész-
szám**

ELB2.5-1250-P
ELB6-670-P
ELB6-900-P
ELB8-670-P
ELB12-600-P
ELC6-1000-P-W
ELC8-400-P-W
ELC8-800-P-W
ELC12-600-P-W
ELS2.5-1550-P
ELS6-1000-P
ELS8-400-P
ELS8-400-P4S
ELS8-800-P
ELS12-400-P4S
ELS12-600-P

6151654150
6151654400
6151654160
6151654170
6151654180
6151661000
6151661010
6151661020
6151661030
6151654190
6151654200
6151656050
6151658250
6151654210
6151658260
6151654220



Innen tölthető le a dokumentum legújabb verziója
http://www.desouttertools.com/info/6159929240_HU

⚠ FIGYELEM**Olvassa el az összes biztonsági figyelmeztetést.**

A biztonsági figyelmeztetések és utasítások figyelmen kívül hagyása elektromos áramütést, tűzveszélyt és/vagy súlyos személyi sérülést okozhat.

Olvassa el és a jövőben is tartsa be az összes figyelmeztetést és utasítást

Tartalomjegyzék

Termékismertető.....	4
Általános információk	4
Jótállás	4
Weboldal	4
Információ a pótalkatrészekről	4
Méretek	5
CAD-fájlok	5
Áttekintés.....	5
Általános leírás.....	5
Termékleírás	6
Műszaki adatok	7
Tartozékok	9
Szerszám alapértelmezett Ethernet-konfigurációja.....	10
Wifi-beállítások.....	10
Telepítés	13
Üzembehelyezési utasítások.....	13
Az akkumulátor behelyezése	13
A szerszám csatlakoztatása sebességszabályozó egységhez.....	13
Az ELC szerszámok csatlakoztatása a CVIMONITOR-hoz	13
Opcionális tartozékok felszerelése.....	14
Használat.....	15
A konfigurációra vonatkozó utasítások.....	15
A szerszám konfigurálása	15
A hálózati paraméterek módosítása.....	18
Használati útmutató.....	19
A szerszám használata	19
Az szerszám mélyalvás utáni újbóli bekapcsolása	21
Szerviz	22
A szerszám számlálóinak leolvasása a sebességszabályozó modullal	22
A szerszám azonosítása a CVIMONITOR segítségével	22
A szerszám számlálói és a karbantartási riasztások a CVIMONITOR-ral.....	23
Karbantartási útmutató	23
Tengelykapcsoló karbantartása	23
Kenési útmutató	23
Tengelykapcsoló kenésére való figyelmeztetés.....	23
A szerszám speciális karbantartása HOZZÁFÉRÉSI KULCCSAL.....	23
Fixen felszerelt tartozékok nyilvántartása	23
Az eszköz firmverének frissítése.....	23
Hibaelhárítás	24
Figyelmeztetés az akkumulátor alacsony töltöttségi szintjére.....	24
A LED-ek működése	24
Tartalékkonfigurációval kapcsolatos riasztások	24
Zöld LED-fény	24
Kék LED-fény	25

Piros LED-fény	25
Speciális LED-jelzések.....	25
A szerszámokhoz kapcsolódó felhasználói üzenetek listája	25

Termékismertető

Általános információk

FIGYELEM Anyagi sérülés vagy súlyos sérülés kockázata

A szerszám használata előtt bizonyosodjon meg, hogy elolvasta, megértette és betartja az összes biztonsági utasítást. Az utasítások figyelmen kívül hagyása elektromos áramütést, tűzveszélyt, anyagi károkat és/vagy súlyos személyi sérülést okozhat.

- ▶ Olvassa el az összes, a rendszer különböző részeihez tartozó biztonsági információt.
- ▶ Olvassa el az összes termék útmutatót a rendszer különböző részeinek beszereléséhez, működtetéséhez és karbantartásához.
- ▶ Olvassa el az összes, a rendszerre és részeire vonatkozó helyi biztonsági előírásokat.
- ▶ Őrizze meg az összes biztonsági információt és utasítást jövőbeni hivatkozásként.

Jótállás

- A termékgarancia a termék első használatbavétele után 12 hónappal, de legkésőbb a szállítás után 13 hónappal lejár.
- A garancia nem vonatkozik az alkatrészek normál kopására és elhasználódására.
 - Normál kopás és elhasználódás az, amely a szerszám adott időszakban (időben, üzemidőben vagy egyéb módon kifejezve) jellemző szokásos karbantartása során egyébként alkatrészcserét vagy más beállítást/javítást igényel.
- A termékgarancia a szerszám és részegységeinek megfelelő használata, karbantartása és javítása mellett érvényes.
- A garancia nem vonatkozik a nem megfelelő, illetve a Desoutteren vagy tanúsított szervizpartnerein kívüli felek által a jótállási idő alatt végzett karbantartás miatti alkatrészkárokra.
- A szerszámalkatrészek károsodásának vagy tönkremenetelének elkerülése érdekében az ajánlott karbantartási ütem szerint szervizelje a szerszámgépet, és kövesse a megfelelő útmutatást.
- Garanciális javításokat kizárólag a Desoutter műhelyei vagy tanúsított szervizpartnereink végeznek.

A Desoutter Tool Care szerződése keretében kiterjesztett garanciát és csúcsmínőségű megelőző karbantartást kínál. További információért forduljon a helyi szerviz képviselőjéhez.

Villanymotorok esetén:

- A garancia csak akkor érvényes, ha a villanymotort nem nyitották fel.

Weboldal

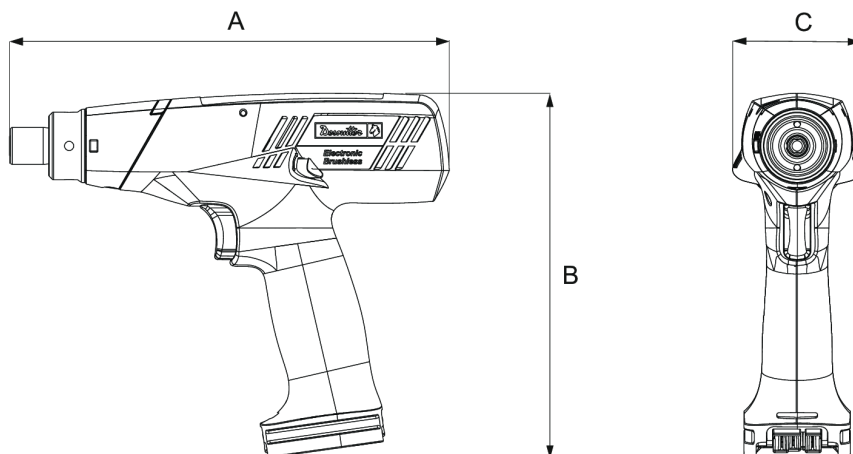
A termékekre, a tartozékokra és a cserealkatrészekre, valamint a kiadványainkra vonatkozó információk a(z) Desoutter weboldalán találhatók.

Látogasson el a következő címre: www.desouttertools.com.

Információ a pótalkatrészekről

A perspektivikus bontott részabrázolásokat és a pótalkatrészek listáját ezen a linken találja www.desouttertools.com.

Méretetek



	mm	hüvelyk
A	215	8,46
B	178	7,00
C	63	2,48

CAD-fájlok

A termék méreteire vonatkozó információkért lásd a Méretrajz archívumot:

<https://www.desouttertools.com/resource-centre>

Áttekintés

Általános leírás

ELB

Az ELB szerszámok vezeték nélküli csavarozópisztolyok.

A felhasználó kézben hordozhatja, a tápellátást pedig Desoutter akkumulátor biztosítja.

A szerszámokat 1 Psettel szállítjuk.

A nyomaték kézzel is beállítható a szerszámon.

A szerszám LED-jelzőfényei vizuális visszajelzést adnak a feszítésről és a szerszám állapotáról.

A szerszám beállításai a következő módon végezhetők el:

- Szerszám
- ELIT-CONFIG

ELS

Az ELS szerszámok vezeték nélküli csavarozópisztolyok.

A felhasználó kézben hordozhatja, a tápellátást pedig Desoutter akkumulátor biztosítja.

A szerszámokat 1 Psettel szállítjuk.

A nyomaték kézzel is beállítható a szerszámon.

A sebesség az alábbi eszközökkel állítható be:

- Speed Setting Module
- E-LIT CONFIG

A szerszám LED-jelzőfényei vizuális visszajelzést adnak a feszítésről és a szerszám állapotáról.

A szerszám beállításai a következő módon végezhetők el:

- Szerszám
- Speed Setting Module
- ELIT-CONFIG

ELC

Az ELC szerszámok vezeték nélküli wifis csavarozópisztolyok.

A felhasználó kézen hordozhatja, a tápellátást pedig Desoutter akkumulátor biztosítja.

A következők használhatók a Psetek és a szerelési folyamatok beállítására:

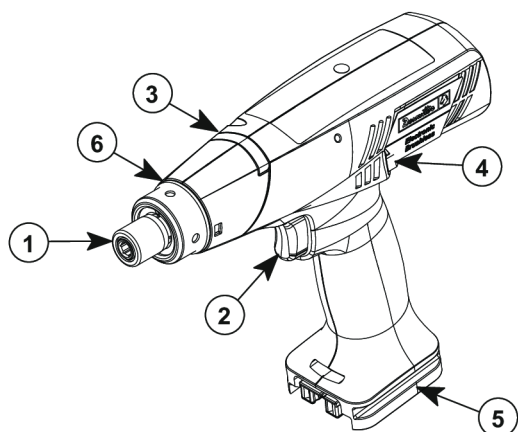
- CVI CONFIG

A feszítési jelentéseket (megfelelő, nem megfelelő, csoportos jelentések) a CONNECT gyűjti.

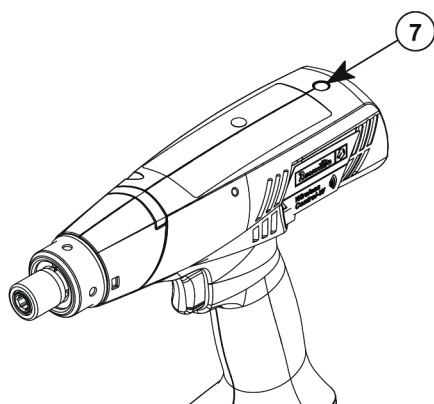
A szerszám beállításai a következő módon végezhetők el:

- Szerszám
- Speed Setting Module
- CVI CONFIG

A szerszám karbantartása az eDOCK és a CVIMONITOR szoftverrel végezhető el.

Termékleírás

1	Behajtókimenet
2	Indítókapcsoló
3	Visszajelző LED-ek
4	Megfordítógomb
5	Akkumulátorfoglalat
6	Azonosító gyűrű

ELC modellek

7	Kék LED
---	---------

Műszaki adatok**Feszültség (V)**18 V **Áramfogyasztás**

Modell	W
ELB2.5-1250-P	900
ELB6-670-P	670
ELB6-900-P	810
ELB8-670-P	670
ELB12-600-P	870
ELC6-1000-P-W	810
ELC8-400-P-W	440
ELC8-800-P-W	780
ELC12-600-P-W	870
ELS2.5-1550-P	900
ELS6-1000-P	810
ELS8-400-P	440
ELS8-400-P4S	440
ELS8-800-P	780
ELS12-400-P4S	650
ELS12-600-P	870

Behajtókimenet

Modell	Típus
ELB2.5-1250-P	Hatszögletű 1/4" F
ELB6-670-P	Hatszögletű 1/4" F
ELB6-900-P	Hatszögletű 1/4" F
ELB8-670-P	Hatszögletű 1/4" F
ELB12-600-P	Hatszögletű 1/4" F
ELC6-1000-P-W	Hatszögletű 1/4" F
ELC8-400-P-W	Hatszögletű 1/4" F
ELC8-800-P-W	Hatszögletű 1/4" F
ELC12-600-P-W	Hatszögletű 1/4" F
ELS2.5-1550-P	Hatszögletű 1/4" F
ELS6-1000-P	Hatszögletű 1/4" F
ELS8-400-P	Hatszög 1/4"
ELS8-400-P4S	Négyszög 1/4"
ELS8-800-P	Hatszögletű 1/4" F
ELS12-400-P4S	Négyszög 1/4"
ELS12-600-P	Hatszögletű 1/4" F

Nyomatéktartomány (Nm)

Modell	min. / max.
ELB2.5-1250-P	0,4 / 2,5
ELB6-670-P	0,8 / 6,0
ELB6-900-P	0,8 / 6,0
ELB8-670-P	1,5 / 8,0
ELB12-600-P	3,0 / 12,0

Modell	min. / max.
ELC6-1000-P-W	0,8 / 6,0
ELC8-400-P-W	1,5 / 8,0
ELC8-800-P-W	1,5 / 8,0
ELC12-600-P-W	3,0 / 12,0
ELS2.5-1550-P	0,4 / 2,5
ELS6-1000-P	0,8 / 6,0
ELS8-400-P	1,5 / 8,0
ELS8-400-P4S	1,5 / 8,0
ELS8-800-P	1,5 / 8,0
ELS12-400-P4S	3,0 / 12,0
ELS12-600-P	3,0 / 12,0

Nyomatéktartomány (in.lb)

Modell	min. / max.
ELB2.5-1250-P	3,5 / 22,0
ELB6-670-P	7,1 / 53,0
ELB6-900-P	7,1 / 53,0
ELB8-670-P	13,3 / 70,0
ELB12-600-P	26,5 / 106,0
ELC6-1000-P-W	7,1 / 53,0
ELC8-400-P-W	13,3 / 70,0
ELC8-800-P-W	13,3 / 70,0
ELC12-600-P-W	26,5 / 106,0
ELS2.5-1550-P	3,5 / 22,0
ELS6-1000-P	7,1 / 53,0
ELS8-400-P	13,3 / 70,0
ELS8-400-P4S	13,3 / 70,0
ELS8-800-P	13,3 / 70,0
ELS12-400-P4S	26,5 / 106,0
ELS12-600-P	26,5 / 106,0

Névleges sebesség (percenkénti fordulatszám)

Modell	
ELB2.5-1250-P	1250
ELB6-670-P	670
ELB6-900-P	900
ELB8-670-P	670
ELB12-600-P	570
ELC6-1000-P-W	300 / 1000
ELC8-400-P-W	120 / 400
ELC8-800-P-W	300 / 765
ELC12-600-P-W	250 / 570
ELS2.5-1550-P	500 / 1550
ELS6-1000-P	300 / 1000
ELS8-400-P	120 / 400
ELS8-400-P4S	120 / 400
ELS8-800-P	300 / 765
ELS12-400-P4S	120 / 400

Modell

ELS12-600-P

250 / 570

Tömeg

	(kg)	(lb)
Minden modell	0,8	1,76

i A tömeg akkumulátor nélkül értendő.

Vezeték nélküli kommunikáció specifikációi**Maximális kimeneti rádióteljesítményű sáv**

2400 MHz – 2483,5 MHz	17,6 dBm
5150 MHz – 5350 MHz	16,6 dBm
5470 MHz – 5725 MHz	17,3 dBm
5725 MHz – 5875 MHz	12,1 dBm

Típus	IEEE 802.11 a/b/g/n
RED IEEE 802.11 b/g/n	2400 – 2483,5 MHz 20 dBm (100 mW).
Maximális RF kimeneti teljesítmény	< 20 dBm

Tárolási és használati körülmények

Tárolási hőmérséklet	-20 – +70 °C (-4 – +158 °F)
Üzemi hőmérséklet	0 – 40 °C (32 – +104 °F)
Tárolási páratartalom	0-95% relatív páratartalom (nem lecsapódó)
Üzemi páratartalom	0-90% relatív páratartalom (nem lecsapódó)
Tengerszint feletti magasság max.	2000 m (6562 láb)
Használható légszennyezettség alapján 2. fokozatba sorolt környezetben	
Csak beltéri használatra	

Tartozékok**Kiegészítő tartozékok**

eDOCK	6158119760
Speed Setting Module	6159368290
Védőborítás – átlátszó	6153968700
Védőborítás – fekete	6152110300
Védőborítás – kék	6152110310
Védőborítás – piros	6152110320
Védőborítás – szürke	6152110330

Színes gyűrűkészlet (fehér, sárga, narancssárga, zöld, kék, lila, szürke) 6153970160

Wifi-hozzáférési pont

A vezeték nélküli szerszámok és a rendszer közötti kommunikáció biztosításához szükség van egy wifi-hozzáférési pontra.

A Desoutter a következő modelleket kínálja:

Wifi-hozzáférési pont 802.11N-US	6158114175
Wifi-hozzáférési pont 802.11N-EU	6158114195
Wifi-hozzáférési pont 802.11N-A	6158116505

A wifi-hozzáférési pont telepítésével kapcsolatban a jelen kézikönyv nem tartalmaz információt.

Amennyiben nem ismeri az ilyen típusú telepítéseket, javasoljuk, vegye fel a kapcsolatot Desoutter képviselőjével.

Ajánlott tartozékok

Akkumulátor, 18 V 2,5 Ah	6158132660
Akkumulátor, 36 V 2,5 Ah	6158132670
Akkumulátortöltő	6158132700

Szerszám alapértelmezett Ethernet-konfigurációja

Elem	A Desoutter alapértelmezett paramétere	Más lehetséges értékek
IP-cím kiosztási módja	Statikus	Tartsa meg az eredeti IP-címet. DHCP
IP-cím	192.168.5.221	Lásd a helyi beállításokat.
Alhálózati maszk	255.255.255.0	Lásd a helyi beállításokat.
Átjáró	127.0.0.1	Lásd a helyi beállításokat.
Kommunikációs port	7477	Lásd a helyi beállításokat.

Wifi-beállítások

Elem	A Desoutter alapértelmezett paramétere	Más lehetséges értékek
Hálózat név (SSID)	Desoutter_1	Legfeljebb 255 karakterből álló karakterlánc
Biztonság típusa	WPA/WPA2 PSK	Open Megosztott titok LEAP PEAP EAP/TLS
Titkosítás típusa	AES/CCMP	nincs WEP64 WEP168 TKIP
Biztonsági kulcs	mydesoutter_1	Legfeljebb 255 karakterből álló karakterlánc
Szabályozási terület	Worldwide	ETSI (Európa) FCC (Amerika) TELEC (Japán)

Elem	A Desoutter alapértelmezett paramétere	Más lehetséges értékek
Rádiósáv	2,4 GHz – 1–11. csatorna	5 GHz - U-NII-1 5 GHz - U-NII-2 5 GHz - U-NII-2 ext 5 GHz - U-NII-3
Adatátviteli sebesség	54 Mbit	1 Mbit 2 Mbit 5,5 Mbit 6 Mbit 9 Mbit 11 Mbit 12 Mbit 18 Mbit 24 Mbit 36 Mbit 48 Mbit 13 Mbit (MCS1) 19,5 Mbit (MCS2) 26 Mbit (MCS3) 39 Mbit (MCS4) 52 Mbit (MCS5) 58,5 Mbit (MCS6) 65 Mbit (MCS7) 6,5 Mbit (MCS0)
Kapcsolat adaptálás	Valódi	-
RSSI (Received Strength Signal Indication) a szerszámon	-	> -65 dBm minimum

Szabályozási terület

A WLAN-szabályozási terület olyan körülhatárolt régió, ahol adott jogszabályok vagy irányelvek érvényesek. Sok országban az FCC, az ETSI, a TELEC szabványai vagy globális (worldwide) szabványok érvényesek.

Az 2,4 GHz-es hivatalos csatornák listája szabályozási terület szerint

Csatorna	FCC Amerika	ETSI Európa	TELEC Japán	Worldwide
1	x	x	x	x
2	x	x	x	x
3	x	x	x	x
4	x	x	x	x
5	x	x	x	x
6	x	x	x	x
7	x	x	x	x
8	x	x	x	x
9	x	x	x	x
10	x	x	x	x
11	x	x	x	x
12	—	x	x	—
13	—	x	x	—

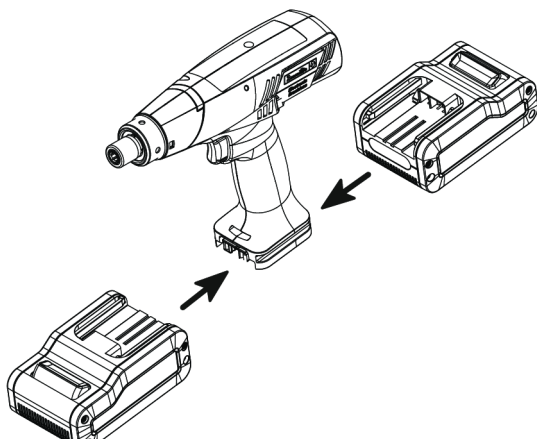
Az 5 GHz-es hivatalos csatornák listája szabályozási terület szerint

Csatorna	Rádió- sáv	FCC Észak-Amerika	ETSI Európa	TELEC Japán	Worldwide
36	U-NII-1	x	x	x	x
40		x	x	x	x
44		x	x	x	x
48		x	x	x	x
52	U-NII-2	x	x	x	x
56		x	x	x	x
60		x	x	x	x
64		x	x	x	x
100	U-NII-2 Ext	x	x	x	x
104		x	x	x	x
108		x	x	x	x
112		x	x	x	x
116	U-NII-3	x	x	x	x
120		—	x	x	—
124		—	x	x	—
128		—	x	x	—
132		x	x	x	x
136		x	x	x	x
140		x	x	x	x
149		x	x	—	—
153		x	x	—	—
157		x	x	—	—
161		x	x	—	—
165		x	x	—	—

Telepítés

Üzembehelyezési utasítások

Az akkumulátor behelyezése



Helyezze be az akkumulátort a szerszám elejébe vagy hátuljába, amíg egy egyértelmű kattanás nem hallható.

Nincs főkapcsoló: az akkumulátor csatlakoztatása után a szerszám készen áll a használatra.

A szerszám bekapcsolásakor a LED-ek elkezdnek villogni.

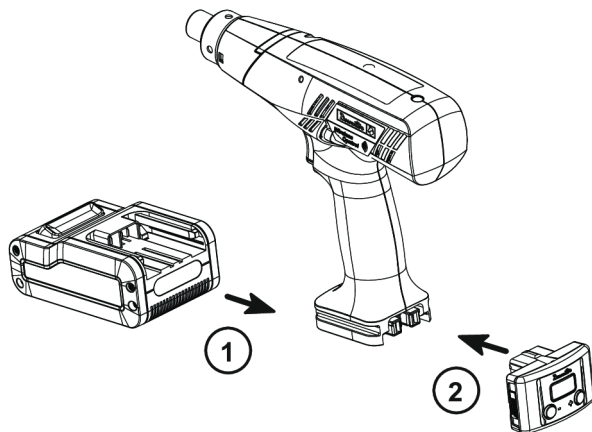
MEGJEGYZÉS Használati javaslatok akkumulátorokhoz

Ügyeljen az akkumulátor hosszabb élettartamára.

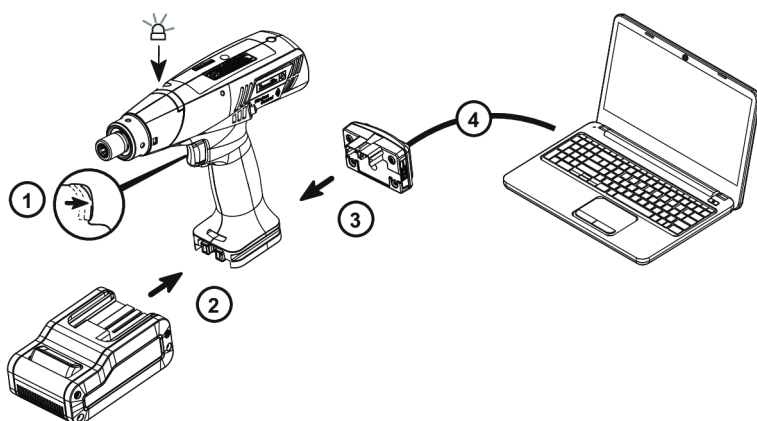
- Ha nem használja a szerszámot, válassza le az akkumulátort.

Ne hagyja az akkumulátort a töltőn, ha a töltő áramellátása ki van kapcsolva.

A szerszám csatlakoztatása sebességszabályozó egységhez



Az ELC szerszámok csatlakoztatása a CVIMONITOR-hoz



1. Tartsa nyomva az indítógombot.
2. Csatlakoztassa az akkumulátort. Ekkor a LED zölden kezd villogni.
3. Csatlakoztassa az eDOCK-ot a szerszámhoz.
4. Az eDOCK kábelét csatlakoztassa a számítógép bármely USB-portjához.

Indítsa el a CVIMONITOR-t a számítógépen.

Kattintson az **E-LIT WIFI** pontra a felső menüsorban.

Kattintson a **Select** (Kiválasztás) pontra a szerszám kiválasztásához.

Opcionális tartozékok felszerelése

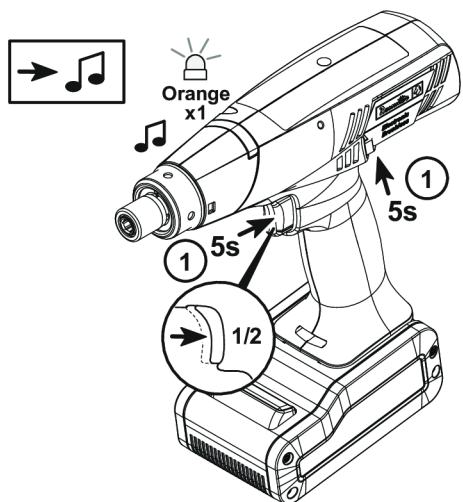
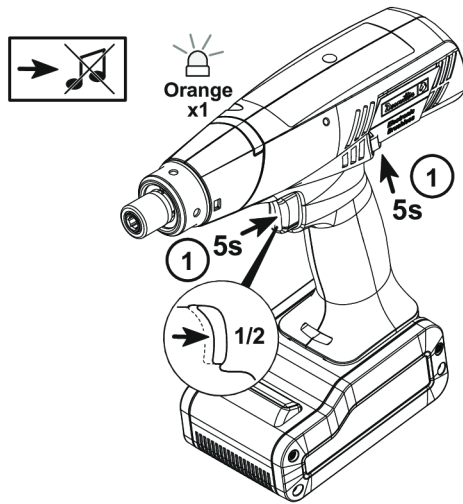
Lásd az adott tartozék használati útmutatóját a következő címen: <https://www.desouttertools.com/resource-centre>.

Használat

A konfigurációra vonatkozó utasítások

A szerszám konfigurálása

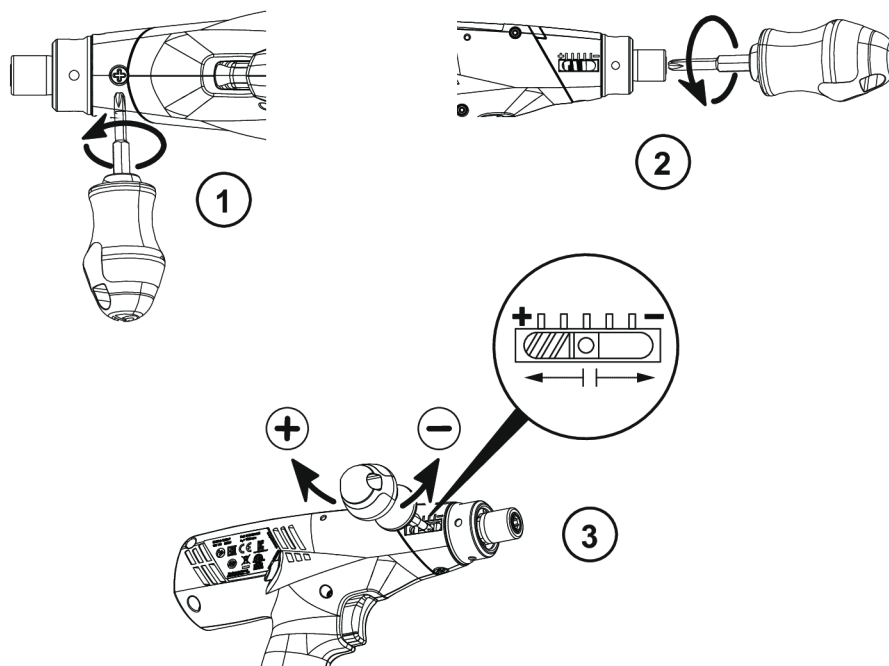
A hangjelző ki- és bekapcsolása



A nyomaték beállítása

- ❗ A fekete védőborítás megvédi a tengelykapcsoló mechanizmust a véletlen sérülésektől.

Távolítsa el az akkumulátort.



1. Fordítsa el a csavart 90°-kal – ekkor a fekete védőborítás felnyílik és a tengelykapcsoló láthatóvá válik.
2. A csomagban található kulccsal állítsa a tengelykapcsolót abba az állásba, ahol az állítónyílás látható.
3. A kulcs segítségével növelje vagy csökkentse a nyomatékot (a „+” és a „-” jelölések a kulcson láthatók).

Zárja vissza a borítást.

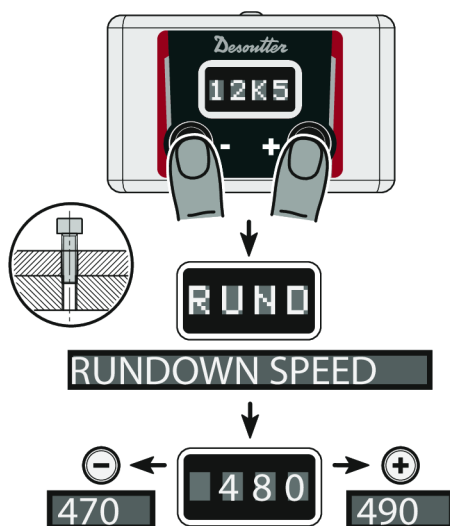
A sebesség beállítása (ELS és ELC szerszámok esetén)

Csatlakoztassa az akkumulátort.

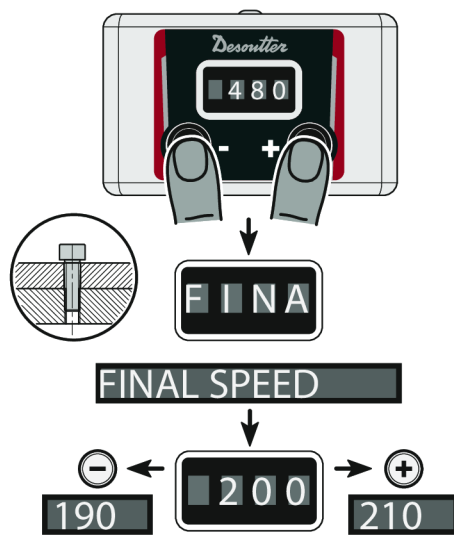
Csatlakoztassa az eszközt a Speed Setting Module-hoz.

A menüben a „+” és „-” gombok segítségével léptethet.

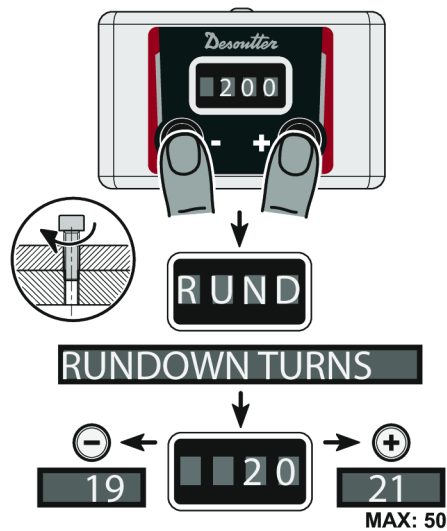
Behajtási sebesség



Végsebesség



Csavarbehajtási fordulatszám

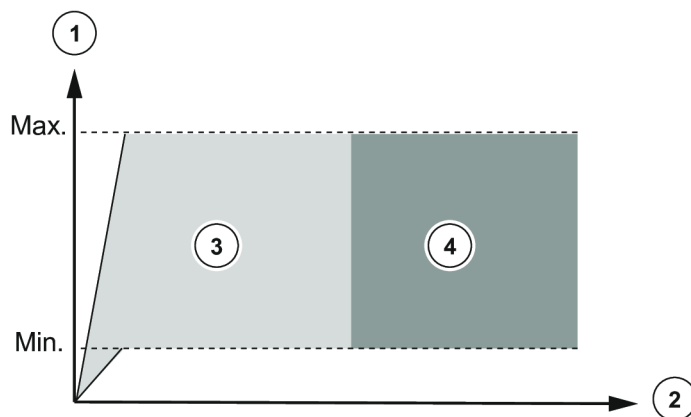


A beállítások végeztével csatlakoztassa le a Speed Setting Module-t.

Húzza ki az akkumulátort, majd csatlakoztassa újra.

A konkrét sebesség beállítása

A csavarbehajtási sebesség és a feszítési beállítás tartománya akár a teljes sebesség 100%-a is lehet.



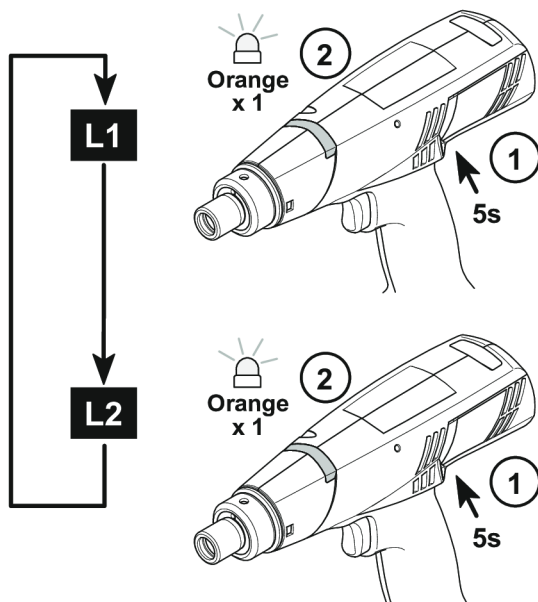
- | | |
|---|------------------|
| 1 | Sebesség |
| 2 | Fordulatok száma |

3	Behajtási sebesség
4	Végsebesség

A sebesség beállítása a CVI CONFIG segítségével (ELC szerszámok esetében)

A CVI CONFIG segítségével állítsa be a szerszám sebességértékeit.

A fordított irányú működés beállítása



L1: 1. lehetőség: egy alkalmas irányváltás (alapbeállítás)

L2: 2. lehetőség: tartós irányváltás

A nem megfelelő eseményekről szóló jelentések kiiktatása

A funkció ELS szerszámok esetén az E-LIT CONFIG beállításaiiban érhető el.

A funkció ELC szerszámok esetén a CVI CONFIG beállításaiiban érhető el.

Tartalékszerszám gyors előkészítése testre szabott beállításokkal

Miután elvégezte a beállítást, cserélje le a szerszám azonosító gyűrűjét a megfelelő színre a szerszám beállításainak azonosításához.

Az azonosító gyűrű cseréjéhez csavarozza ki a meghajtóegységet, majd ha végzett, csavarozza vissza.

A hálózati paraméterek módosítása

Lásd a következő fejezetet: *Az ELC szerszámok csatlakoztatása a CVIMONITOR-hoz [oldal 13].*



Kattintson erre az ikonra.



Kattintson erre az ikonra a szerszám aktuális paramétereinek megtekintéséhez.

Módosítsa a paramétereket.

Lásd a következő fejezeteket: *Szerszám alapértelmezett Ethernet-konfigurációja [oldal 10], illetve Wifi-beállítások [oldal 10].*

❗ Győződjön meg arról, hogy a vezérlő/központi egység IP-címe, alhálózati maszkja és portszáma kompatibilis.

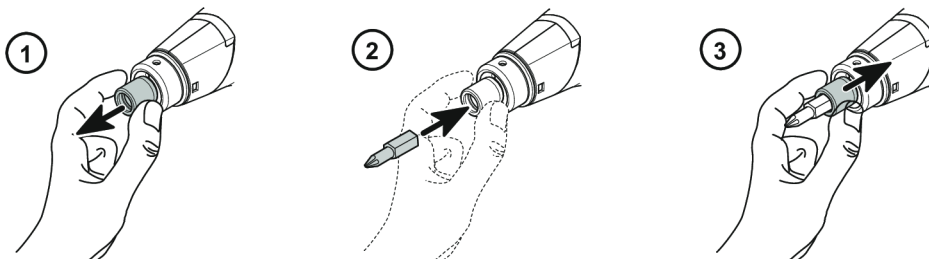


Kattintson erre az ikonra az új paraméterek szerszámra írásához.

Használati útmutató

A szerszám használata

Behajtófej cseréje



i Az új behajtófej a szorítógyűrű elengedésével automatikusan rögzül.

A szerszám beindítása

Szereljen fel a szerszámmra egy megfelelő fejet.

A markolatnál fogva tartsa a szerszámot, és illessze rá a feszítésre váró rögzítőelemre.

! FIGYELEM Sérülésveszély

Ahogy a reakcióerő a meghúzási nyomatékkal arányosan növekszik, a szerszám váratlan viselkedése súlyos sérülésveszélyt jelenthet a kezelőre nézve.

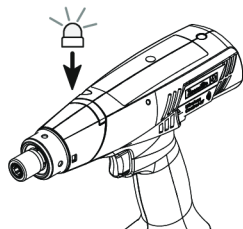
► Ügyeljen a szerszám kifogástalan működési állapotára és a rendszer megfelelő programozására.

A szerszám elindításához nyomja meg az indítókapcsolót.

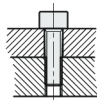
Visszajelző LED-ek

Feszítés megfelelő

A zöld LED egyet villan.

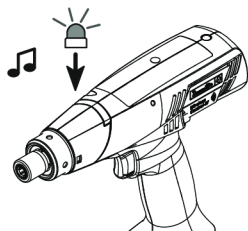


OK
✓

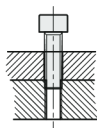


Feszítés nem megfelelő

A piros LED villog, és 2 másodpercen át hangjelzés hallható.

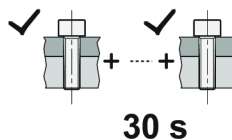
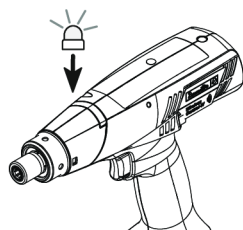


NOK
✗

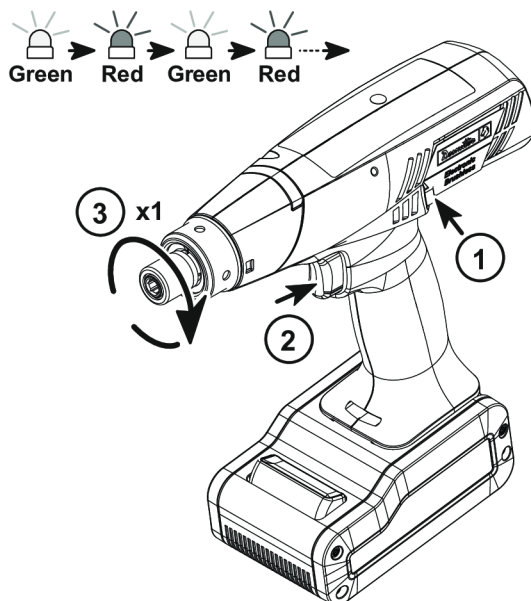


Sorozat megfelelő (az ELC eszközök esetén)

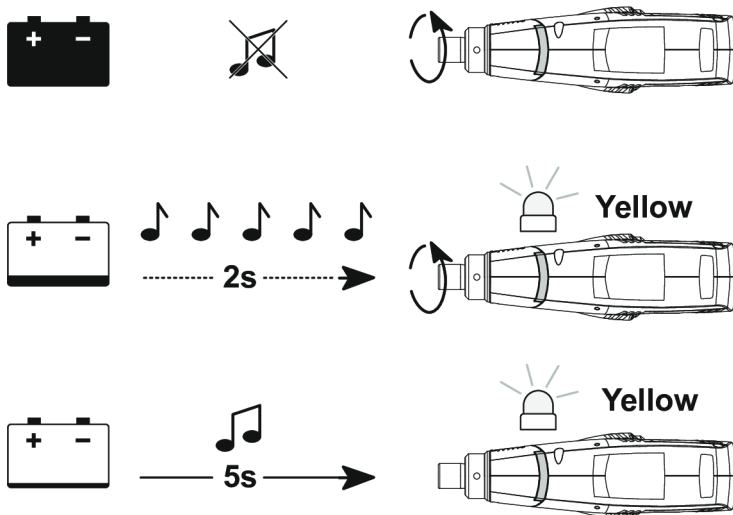
A zöld LED háromszor villan fel.



A forgási irány megfordítása



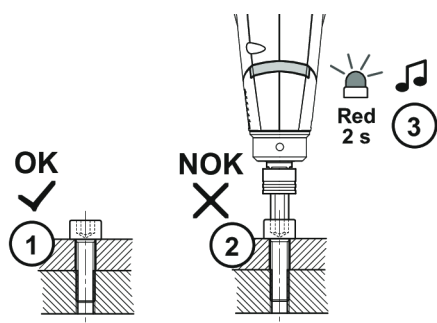
Az egyes feszítési szakaszokat követő alacsony akkumulátor-töltöttségi állapot



Újrafeszítési riasztás

Ezzel a funkcióval megelőzhető a korábban már megfeszített csavarok ismételt feszítése.

ELS szerszámok esetén az E-LIT CONFIG, ELC szerszámok esetében pedig a CVI CONFIG eszközben állítható be.



1. A munkadarab csavarjai feszesek, és a feszítési szakaszból készült jelentés nem jelez hibát.

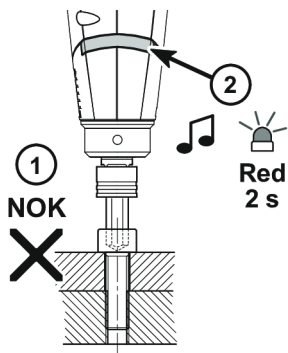
2. Ha a kezelő újabb feszítési feladatokat akar végrehajtani, a tengelykapcsoló azonnal működésbe lép és a feszítési szög elhanyagolható. A piros LED villogni kezd, és 2 másodpercen át hangjelzés hallható.

Nem megfelelő csavarmentet észlelésének riasztása

i Csak az ELC szerszámok esetében elérhető.

A funkció a csavar feszítésének során felmerült problémákra figyelmeztet. A szerszám „nem megfelelő” visszajelzést ad.

A funkció a CVI CONFIG-ban állítható be.



Adja meg a tengelykapcsoló működése előtt elvégzendő csavarfordulatok minimális számát.

Ha a tengelykapcsoló a beállított érték előtt kiold, „nem megfelelő” visszajelzés érkezik.

Ha a tengelykapcsoló a beállított érték után old ki, „megfelelő” visszajelzés érkezik.

Az szerszám mélyalvás utáni újbóli bekapcsolása

Nyomja meg az indítókapcsolót.

Húzza ki az akkumulátort, majd csatlakoztassa újra.

A szerszám 120 perc inaktivitás után leáll.

Wifis szerszámok esetén a kék LED kikapcsol.

Szerviz

A szerszám számlálóinak leolvasása a sebességszabályozó modullal

Csatlakoztassa az eszközt a Speed Setting Module-hoz.

Csatlakoztassa az akkumulátort.

A menüben a „+” és „-” gombok segítségével léptethet.

i A K jelentése: 1000.

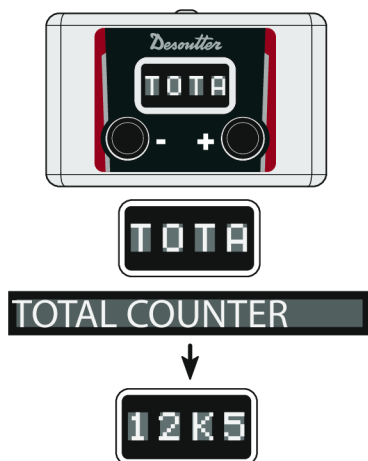
Például: A 12K5 érték 12500-at jelent.

Az M jelentése: 1.000.000.

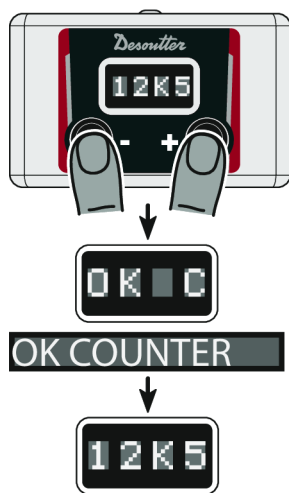
Például: Az 1M85 érték 1.857.227-et jelent.

Teljes műveletszámláló

Ez a számláló a gyártás ideje óta a szerszámmal elvégzett csavarfeszítések számát mutatja, függetlenül a jelentések állapotától (OK vagy NOK).



„OK” műveletek számlálója



Ez a számláló a gyártás ideje óta a szerszámmal elvégzett megfelelő (OK) csavarfeszítések számát mutatja.

A szerszám azonosítása a CVIMONITOR segítségével



Kattintson erre az ikonra.

Kattintson a **Tool identification** (Szerszám azonosítása) pontra.

Lépjen a képernyő aljára, majd kattintson a **Read tool** (Szerszám olvasása) lehetőségre.

Zöld pipa jelzi, ha a beolvasás sikeres volt.

A szerszám számlálói és a karbantartási riasztások a CVIMONITOR-ral

 Csak az ELC szerszámok esetében elérhető.



Kattintson erre az ikonra.

Kattintson a **Counters** (Számlálók) elemre.

A képernyő alján kattintson a **Read all counters** (Az összes számláló beolvasása) lehetőségre.

Zöld pipa jelzi, ha a beolvasás sikeres volt.

Karbantartási riasztás

A képernyők aktiválásához megfelelő profillal rendelkező (Desoutter CVIKEY szoftverrel konfigurált) ACCESS KEY USB-kulcsra van szükség.

Ha nem rendelkezik ilyennel, kérjen segítséget a CVIKEY-menedzsertől.

Karbantartási útmutató

Tengelykapcsoló karbantartása

 Csak az ELC szerszámok esetében.

A tengelykapcsolót minden 500 000 művelet után szükséges karbantartani.

A karbantartás folyamatáról érdeklődjön a Desoutter helyi képviselőjénél.

Kenési útmutató

Tengelykapcsoló kenésére való figyelmeztetés

A tengelykapcsoló és a fogaskerekek kenését minden 500 000 feszítési művelet után ajánlott elvégezni.

Ha kenés szükséges, a hangjelzés megszólal, a visszajelző LED pedig narancssárga színnel villog.

Forduljon a Desoutter képviselőjéhez, ha további segítségre vagy információra van szüksége.

A szerszám speciális karbantartása HOZZÁFÉRÉSI KULCCSAL

Indítsa el a CVIMONITOR programot.

A képernyők aktiválásához megfelelő profillal rendelkező (Desoutter CVIKEY szoftverrel konfigurált) ACCESS KEY USB-kulcsra van szükség.

Ha nem rendelkezik ilyennel, kérjen segítséget a CVIKEY-menedzsertől.

Fixen felszerelt tartozékok nyilvántartása

A szerszámra rögzített tartozékokat itt kell nyilvántartani.



Kattintson erre az ikonra.

Kattintson a **Tool identification** (Szerszám azonosítása) pontra.

Válassza ki a tartozék típusát és adja meg a paramétereit.

Kattintson a **Write to tool** (Szerszámra írás) pontra.

 A javított tartozékkal történő használat előtt elengedhetetlenül fontos az eszköz kalibrálása.

Az eszköz firmverének frissítése

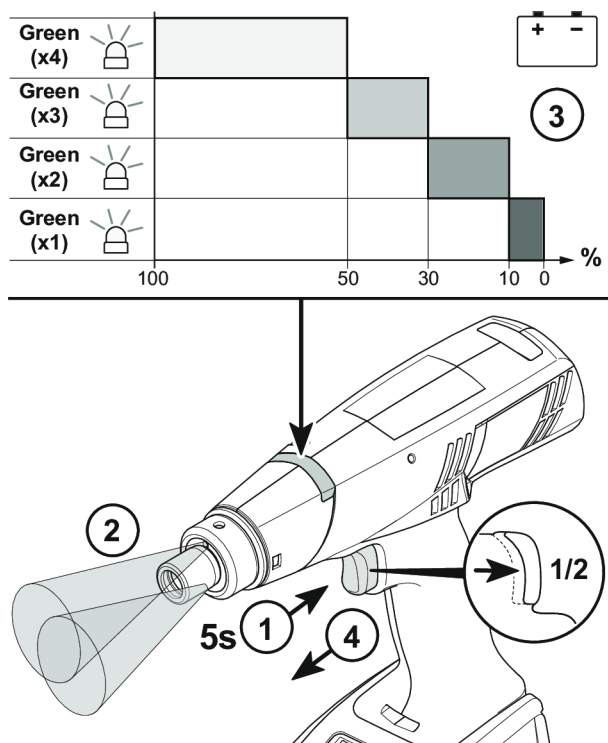
 ELS szerszámok esetében használja az E-LIT LOADER szoftvert.

ELC szerszámok esetében használja a CVIMONITOR szoftvert.

A firmver legújabb verziójáért forduljon a Desoutter képviselőjéhez.

Hibaelhárítás

Figyelmeztetés az akkumulátor alacsony töltöttségi szintjére



A LED-ek működése

Tartalékkonfigurációval kapcsolatos riasztások

	Leírás	Megoldás
Miután a bekapcsolást követően a fehér LED kialszik, három alkalommal felvillog (pirosan).	A tartalékkonfiguráció helyreállt.	A szerszám korlátozások nélkül használható.
Miután a bekapcsolást követően a fehér LED kialszik, 8 alkalommal felvillog (pirosan).	A szerszám helyreállította a főkonfigurációt a tartalékkonfigurációból.	Ellenőrizze a szerszám sebességét. Vegye fel a kapcsolatot ügyfélszolgálatunkkal.
A LED folyamatosan pirosan villog (6 villanás / másodperc).	A szerszám az alapértelmezett beállításhoz váltott.	Ez hatással lehet a sebességre és a számlálókra is. Ha a probléma az akkumulátor csatlakoztatása esetén is fennáll, vegye fel a kapcsolatot az ügyfélszolgálatunkkal.
A LED folyamatosan pirosan villog (3 villanás / másodperc).	Az összes konfiguráció sérült. A szerszám le van zárva.	Vegye fel a kapcsolatot ügyfélszolgálatunkkal.

Zöld LED-fény

	Leírás	Megoldás
2 villanás	A szerszám le van zárva.	Ellenőrizze, hogy a CONNECT szoftverben ki van-e választva a Pset vagy a szerelési folyamat: ellenőrizze a konfigurációt.
3 villanás	A sorozat befejeződött. A szerszám le van zárva.	Indítsa újra a szerelési folyamatot a szerszám zárolásának feloldásához.
4 villanás	A szerszám eredményeket rögzítő tárhelye megtelt. A szerszám le van zárva.	Szinkronizálja újra a szerszámot a CONNECT segítségével, hogy a rögzített eredmények törlődjenek a tárhelyről.

Kék LED-fény

	Leírás	Megoldás
Nem világít	A kommunikáció megszakadt, vagy nem jött létre a kapcsolat.	Ha nem jött létre a kapcsolat, ellenőrizze a szerszám wifi-beállításait és a CONNECT szoftvert.
Villogás	A szinkronizáció folyamatban van. A CONNECT szoftver jelenleg eredményeket olvas be az ELC szerszámból.	-
Folyamatos világítás	Létrejött a kommunikációs kapcsolat a CONNECT szoftverrel.	-

Piros LED-fény

	Leírás	Megoldás
4 villanás	A tengelykapcsoló érzékelőjének meghibásodása	Ha a probléma továbbra is fennáll, vegye fel a kapcsolatot ügyfélszolgálatunkkal.
5 villanás	Az eszköz hőmérséklete meghaladja a maximálisan megengedett értéket (70 °C)	Várja meg, amíg az eszköz lehül. Ha a probléma továbbra is fennáll, vegye fel a kapcsolatot ügyfélszolgálatunkkal.
6 villanás	A szerszám túlmelegedett	Az igényelt teljesítmény túl magas. Ne használja a szerszámot fűrógépként. Ha a probléma továbbra is fennáll, vegye fel a kapcsolatot ügyfélszolgálatunkkal.
7 villanás	Az akkumulátor feszültségével kapcsolatos hiba	Győződjön meg róla, hogy a szerszám megfelelő akkumulátorhoz csatlakozik. Ha a probléma továbbra is fennáll, vegye fel a kapcsolatot ügyfélszolgálatunkkal.
8 villanás	Az áramkör túláramot kapott	Ez annak lehet a következménye, ha a szerszámot magasabb teljesítményt igénylő feladatra akarja használni, mint terveték. Ha a probléma továbbra is fennáll, vegye fel a kapcsolatot ügyfélszolgálatunkkal.

Speciális LED-jelzések

	Leírás	Megoldás
3 sárga + 3 piros villanás	Hardveres csatorna	Az indítógomb érzékelőjének vagy a hőmérséklet érzékelőjének meghibásodása. Ha a probléma továbbra is fennáll, vegye fel a kapcsolatot ügyfélszolgálatunkkal.
2 × 10 narancssárga villanás	Megelőző karbantartás	A szerszám elérte a megelőző karbantartást szükségessé tévő szintet.

A szerszámokhoz kapcsolódó felhasználói üzenetek listája

Típus	Szín	Leírás	Művelet
Üzenet	Fehér	Csak tájékoztatás.	Nincs szükség beavatkozásra.
Figyelmeztetés	Narancssárga	A szerszám le van zárva.	Kattintson az üzenetre a törléséhez (nyugtázásához) és a szerszám feloldásához.

Típus	Szín	Leírás	Művelet
Hiba	Piros	A szerszám le van zárva.	A szerszám feloldásához és a hibaüzenet törléséhez el kell hárítani a problémát.

Szám	Leírás	Eljárás
I004	Span failure (Holtjátékhiba)	1. A nyomásérzékelő által küldött holtjátékérték kívül esik a határértékeken. 2. Próbálja meg még egyszer elindítani a szerszámot mechanikus korlátozások nélkül. Ha a probléma újra jelentkezik, támogatásért forduljon a Desoutter képviselőjéhez.
I005	Offset failure (Eltolási hiba)	1. A nyomásérzékelő által küldött eltolási érték kívül esik a határértékeken. 2. Próbálja meg még egyszer elindítani a szerszámot mechanikus korlátozások nélkül. Ha a probléma újra jelentkezik, támogatásért forduljon a Desoutter képviselőjéhez.
I026	Tool maintenance alarm n1 (Szerszám-karban-tartási riasztás 1.)	1. A szerszám meghúzásszámlálója elérte a határértéket.
I027	Tool maintenance alarm n2 (Szerszám-karban-tartási riasztás 2.)	1. A szerszám meghúzásszámlálója elérte a határértéket.
I038	Tool logs (Szerszámnaplók)	1. Váratlan kivétel a szerszám szoftverében. 2. A szerszám naplófájl generált. 3. Támogatásért forduljon a Desoutter képviselőjéhez.
I046	Abnormal battery current	1. Az akkumulátor áramfelhasználása rendellenes. Ellenőrizze a Pset beállításait. 2. Ez a hiba helytelen sebességbeállítás miatt lehet.
I063	Battery pack removed (Akkumulátor eltávolítva)	1. Az akkumulátor el lett távolítva a szerszámból. 2. A szerszám pár másodperc elteltével leáll.
I065	External start ignored (Külső indítás mellőzve)	1. A rendszer külső indítást észlelt, de figyelmen kívül hagyta. 2. Ellenőrizze a szerszám indítási konfigurációját.
I103	Invalid rotary selector direction (Érvénytelen forgási irány)	1. Változtassa meg a forgásválasztó irányát. 2. Győződjön meg arról, hogy a forgásválasztó a megfelelő pozícióban van, és nem sérült.
I205	Torque settings (Nyomatékbeállítások)	1. Érvénytelen nyomatékbeállítás: a nyomaték meghaladja a szerszám specifikációit. 2. Ellenőrizze, hogy a Pset (paraméterbeállítás) megfelel-e a szerszám jellemzőinek.
I206	Speed settings (Sebességbeállítások)	1. Érvénytelen sebességbeállítás: a nyomaték meghaladja a szerszám specifikációit. 2. Ellenőrizze, hogy a Pset (paraméterbeállítás) megfelel-e a szerszám maximális sebességének.
I210	Invalid Pset selected (Érvénytelen paraméterbeállítás van kiválasztva)	1. A kiválasztott Pset (paraméterbeállítás) nem felel meg a szerelési folyamatban választható Pset-nek.
I211	Invalid trigger configuration (Érvénytelen indítógomb-konfiguráció)	1. A rendszerhez csatlakoztatott szerszám nincs felszerelve az indítógomb-konfiguráció által előírt indítógommbal. 2. Igazítsa az indítógomb-konfigurációt a szerszámhoz vagy váltson az indítógomb-konfigurációnak megfelelő szerszámmra.
I224	IGBT too hot (Az IGBT túl forró)	1. A tápelektronika túl meleg. 2. Hagyja lehűlni a rendszert.
I251	No Pset selected (Nincs paraméterbeállítás kiválasztva)	1. Nincs Pset (paraméterbeállítás) kiválasztva. 2. Válasszon egy Pset-et (paraméterbeállítást).
I270	Time settings (Időbeállítások)	1. Érvénytelen időbeállítás. 2. Vesse össze a Pset beállításait a pontos idővel.

Szám	Leírás	Eljárás
W010	Tool calibration expired (Szerszámkalibrálás lejárt)	1. A szerszám kalibrálási dátuma lejárt. 2. A pontos mérés biztosításához kalibrálni kell a szerszámot.
W028	Battery tool version error (Akkumulátoros szerszám verzióhibája)	1.- Az akkumulátoros szerszám verziója és a rendszer verzió nem kompatibilis egymással.
W030	The battery is low.	1. Az akkumulátor töltöttségi szintje alacsony. 2. Töltse fel az akkumulátort.
W033	Tool time error (Szerszámidőhiba)	1. A szerszámon az idő nincs megfelelően beállítva. A meghúzási eredmények nem lesznek időbélyeggel ellátva. 2. Csatlakoztassa a szerszámot a rendszerhez a dátum és az idő beállításához.
W036	Tool memory full	1. A szerszám memóriája megtelt. 2. Csatlakoztassa a szerszámot a rendszerhez a memória kiürítéséhez.
W062	Overload of torque (Túl nagy nyomaték)	1. A nyomaték túl magas (lehet visszaütés). 2. Ellenőrizze, hogy nem sérült-e a szerszám kábele.
W212	Result not stored (Az eredmény nincs tárolva)	1. Nem lehet tárolni a meghúzási eredményt a rendszerben. 2. Támogatásért forduljon a Desoutter képviselőjéhez.
W216	Current high (Túl magas áram)	1. Túllépte a maximális áramerősséget. 2. Támogatásért forduljon a Desoutter képviselőjéhez.
W267	Result transfer error	Hiba az eredmény átvitele során.
E007	Motor too hot (A motor túl forró)	1. A szerszám lezárt, mert a motor elérte a maximális megengedett hőmérsékletet. 2. A szerszám egészen addig zárva marad, amíg a motor hőmérséklete vissza nem áll normál értékre.
E008	Tool angle fault (Szerszám szöghibája)	1. A rendszer problémát észlelt a szerszám szögérzéklőjével. 2. A szerszám karbantartást igényel.
E009	Tool invalid parameters (A szerszám paramétereinek érvénytelenek)	1. Ellenőrizze a szerszám kompatibilitását. 2. A szerszám memóriája nem olvasható vagy érvénytelen. 3. A szerszám karbantartást igényel. Ha a probléma újra jelentkezik, támogatásért forduljon a Desoutter képviselőjéhez.
E012	Tool EEPROM error (Szerszám EEPROM-hibája)	1. A szerszám memóriája nem olvasható vagy érvénytelen. 2. A szerszám karbantartást igényel. Ha a probléma újra jelentkezik, támogatásért forduljon a Desoutter képviselőjéhez.
E018	Torque out of range ! (Nyomaték tartományon kívül !)	1. A nyomaték célértéke meghaladja a szerszám maximális nyomatékát. 2. Ellenőrizze, hogy a Pset (paraméterbeállítás) megfelel-e a szerszám jellemzőinek.
E029	The battery is empty.	1. Az akkumulátor lemerült. A szerszám nem tud meghúzást végezni. 2. Töltse fel az akkumulátort.
E031	Battery error (Akkumulátorhiba)	1. Rendellenes akkumulátor-feszültség. A szerszám nem tud meghúzást végezni. 2. Töltse fel az akkumulátort. Ha a probléma újra jelentkezik, cserélje ki az akkumulátort.
E032	Tool time error (Szerszámkijelző hibája)	1. A kijelzőpanel hibásan működik. 2. Támogatásért forduljon a Desoutter képviselőjéhez.
E034	Tool memory error (Szerszám memóriahibája)	1. A szerszám memóriája nem megfelelően működik. 2. Támogatásért forduljon a Desoutter képviselőjéhez.

Szám	Leírás	Eljárás
E035	Tool memory locked (Szerszám memóriája zárolva)	1. A szerszám memóriája zárolva van, a régi adatok felülírásának megakadályozása céljából. 2. Csatlakoztassa a szerszámot a számítógéphez eDOCK használatával a régi adatok lekéréséhez.
E037	Tool trigger error (Szerszám-indítógomb hibája)	1. A szerszám indítógombja nem megfelelően működik. 2. Ellenőrizze és tisztítsa meg az indítógombot. Ha a probléma újra jelentkezik, támogatásért forduljon a Desoutter képviselőjéhez.
E045	Abnormal battery voltage (Rendellenes akkumulátor-feszültség)	1. Ellenőrizze az akkumulátort. 2. Lehet, hogy a töltő hibás, vagy az akkumulátor az élettartama végére ért.
E047	Battery is too low (Akkumulátor töltöttségi szintje gyenge)	1. Ellenőrizze az akkumulátort. 2. Ha a probléma újra jelentkezik, cserélje ki az akkumulátort.
E048	Battery type not allowed (Nem engedélyezett akkumulátortípus)	1. Az akkumulátor típusa nem engedélyezett. 2. Cserélje ki az akkumulátort vagy módosítsa a konfigurációt.
E223	Drive init error (Meghajtóinicializálási hiba)	1. Szoftverhiba. 2. Indítsa újra a rendszert. 3. Ha a probléma tartós, támogatásért forduljon a Desoutter képviselőjéhez.
E227	Motor stalled (Motor áll)	1. A motor leállt (ez lehet hiányzó fázis, helytelen motorbeállítás vagy tápelektronikai hiba miatt). 2. Próbálja meg újra. 3. Ha a probléma tartós, támogatásért forduljon a Desoutter képviselőjéhez.
E228	Drive error (Meghajtóhiba)	1. Szoftverhiba. 2. Indítsa újra a rendszert. 3. Ha a probléma tartós, támogatásért forduljon a Desoutter képviselőjéhez.

Az 1914-ben alapított, franciászági székhelyű Desoutter Industrial Tools a világ egyik vezető elektromos és pneumatikus szerelőszerszám gyártója, mely a szerelési és gyártási műveletek széles skáláján szolgálja, beleértve az űrkutatást, autógyártást, könnyű és nehéz járműveket, terepjárókat és általános ipari igényeket.

A Desoutter több, mint 170 országban kínálja a megoldások átfogó skáláját a helyi és nemzetközi ügyfelek igényeinek megfelelően, beleértve a szerszámokat, szervizt és projektek kivitelezését.

A vállalat innovatív ipari szerszám megoldások tervezésével, fejlesztésével és gyártásával foglalkozik, beleértve a pneumatikus és elektromos csavarhúzókat, speciális szerelőszerszámokat, speciális fúróegységeket, légmotorokat és nyomatékmérő rendszereket.

A www.desouttertools.com webcímen találhatók további részletek



More Than Productivity