

## Avvitadadi a pistola a batteria

### Istruzioni sul prodotto

**Modello**

ELB2.5-1250-P  
ELB6-670-P  
ELB6-900-P  
ELB8-670-P  
ELB12-600-P  
ELC6-1000-P-W  
ELC8-400-P-W  
ELC8-800-P-W  
ELC12-600-P-W  
ELS2.5-1550-P  
ELS6-1000-P  
ELS8-400-P  
ELS8-400-P4S  
ELS8-800-P  
ELS12-400-P4S  
ELS12-600-P

**Codice**

6151654150  
6151654400  
6151654160  
6151654170  
6151654180  
6151661000  
6151661010  
6151661020  
6151661030  
6151654190  
6151654200  
6151656050  
6151658250  
6151654210  
6151658260  
6151654220



Scarica l'ultima versione di questo documento da  
[http://www.desouttertools.com/info/6159929240\\_IT](http://www.desouttertools.com/info/6159929240_IT)

**⚠ ATTENZIONE****Leggere tutti gli avvisi e le istruzioni di sicurezza**

Il mancato rispetto degli avvisi e delle istruzioni di sicurezza può provocare scosse elettriche, incendi e/o gravi lesioni personali.

**Conservare tutti gli avvisi e le istruzioni per consultarli eventualmente in futuro.**

# Indice

<b>Informazioni sul prodotto .....</b>	<b>4</b>
Informazioni generali .....	4
Garanzia.....	4
Sito web .....	4
Informazioni sui ricambi .....	4
Dimensioni .....	5
file CAD .....	5
Panoramica .....	5
Panoramica generale .....	5
Descrizione del prodotto .....	6
Dati tecnici.....	7
Accessori.....	9
Configurazione Ethernet predefinita dell'utensile .....	10
Impostazioni Wi-Fi.....	10
<b>Installazione .....</b>	<b>13</b>
Istruzioni di installazione .....	13
Inserimento della batteria.....	13
Collegamento dell'utensile al modulo di impostazione della velocità.....	13
Connessione degli utensili ELC a CVIMONITOR .....	13
Installazione degli accessori opzionali .....	14
<b>Funzionamento .....</b>	<b>15</b>
Istruzioni di configurazione.....	15
Configurazione dell'utensile .....	15
Modifica dei parametri di rete.....	18
Istruzioni per l'uso.....	19
Utilizzo dell'utensile.....	19
Come riattivare lo strumento .....	21
<b>Assistenza.....</b>	<b>22</b>
Lettura dei contatori utensili con il modulo di impostazione della velocità .....	22
Identificazione dell'utensile con CVIMONITOR .....	22
Contatori utensili e avviso di manutenzione con CVIMONITOR .....	23
Istruzioni per la manutenzione .....	23
Manutenzione della frizione .....	23
Istruzioni per la lubrificazione .....	23
Allarme di lubrificazione frizione.....	23
Manutenzione avanzata dell'utensile con ACCESS KEY .....	23
Dichiarazione di accessori fissi .....	23
Aggiornamento del firmware .....	23
<b>Risoluzione dei problemi .....</b>	<b>24</b>
Allarme batteria scarica .....	24
Comportamento dei LED .....	24
Allarmi di backup.....	24
Comportamento del LED verde.....	24
Comportamento del LED blu.....	25

Comportamento del LED rosso.....	25
Schema LED specifico .....	25
Elenco delle informazioni utente relative agli utensili .....	25

## Informazioni sul prodotto

### Informazioni generali

#### **ATTENZIONE Rischio di danni o lesioni gravi**

Assicurarsi di leggere, comprendere e seguire tutte le istruzioni prima di usare l'utensile. La mancata osservanza delle istruzioni può provocare scosse elettriche, incendi, danni e/o gravi lesioni personali.

- ▶ Leggere tutte le Informazioni di sicurezza in dotazione ai diversi componenti del sistema.
- ▶ Leggere tutte le Istruzioni sul prodotto relative all'installazione, al funzionamento e alla manutenzione dei diversi componenti del sistema.
- ▶ Leggere tutte le normative locali di sicurezza che riguardano il sistema e suoi componenti.
- ▶ Conservare tutte le Informazioni di sicurezza e le istruzioni per consultarle eventualmente in futuro.

### Garanzia

- La garanzia del prodotto scade 12 mesi dal primo utilizzo del prodotto o al più tardi 13 mesi dalla consegna.
- La garanzia non copre la normale usura dei componenti.
  - Per normale usura si intende una condizione che richiede la sostituzione di un pezzo o altra regolazione/riparazione durante la normale manutenzione dell'utensile in un dato periodo (espresso in durata, ore di funzionamento o altro).
- La garanzia del prodotto si basa su utilizzo, manutenzione e riparazione corretti dello strumento e dei suoi componenti.
- Sono esclusi dalla garanzia eventuali danni ai componenti verificatisi a seguito di manutenzione inadeguata o effettuata con pezzi non di Desoutter o dei Partner addetti alla manutenzione certificati durante il periodo di garanzia.
- Per evitare danni o la distruzione dei componenti dello strumento, ripararlo secondo il programma di manutenzione consigliato e attenersi alle istruzioni corrette.
- Le riparazioni in garanzia possono essere eseguite esclusivamente in officine Desoutter o da Partner addetti alla manutenzione certificati.

Desoutter mette a disposizione i contratti Tool Care per estensioni di garanzia e manutenzioni preventive. Per ulteriori informazioni, contattare il proprio rappresentante di manutenzione locale.

#### **Per motori elettrici:**

- La garanzia è valida solo se il motore elettrico non è stato aperto.

### Sito web

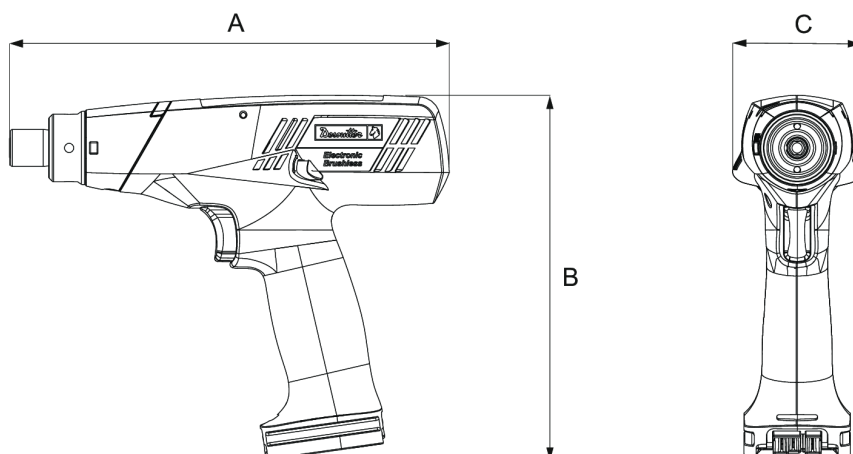
Il sito web Desoutter offre informazioni su prodotti, accessori, parti di ricambio e pubblicazioni.

Visita: [www.desouttertools.com](http://www.desouttertools.com).

### Informazioni sui ricambi

Gli esplosi e le liste dei ricambi sono disponibili in Service Link all'indirizzo [www.desouttertools.com](http://www.desouttertools.com).

## Dimensioni



	mm	pollici
A	215	8,46
B	178	7,00
C	63	2,48

### file CAD

Per ulteriori informazioni sulle dimensioni del prodotto, consultare l'archivio dei disegni dimensionali:

<https://www.desouttertools.com/resource-centre>

## Panoramica

### Panoramica generale

#### ELB

Gli utensili ELB sono cacciaviti a pistola senza fili.

Le unità sono portatili e alimentati da batterie Desoutter.

Gli utensili vengono forniti con 1 Pset.

È possibile regolare manualmente la coppia sull'utensile.

I LED dell'utensile forniscono un feedback visivo del rapporto di serraggio e dello stato dell'utensile.

È possibile configurare l'utensile mediante:

- Utensile
- ELIT-CONFIG

#### ELS

Gli utensili ELS sono cacciaviti a pistola senza fili.

Le unità sono portatili e alimentati da batterie Desoutter.

Gli utensili vengono forniti con 1 Pset.

È possibile regolare manualmente la coppia sull'utensile.

La velocità può essere regolata utilizzando:

- Speed Setting Module
- E-LIT CONFIG

I LED dell'utensile forniscono un feedback visivo del rapporto di serraggio e dello stato dell'utensile.

È possibile configurare l'utensile mediante:

- Utensile
- Speed Setting Module
- ELIT-CONFIG

**ELC**

Gli utensili ELC sono cacciaviti a pistola wireless.

Le unità sono portatili e alimentati da batterie Desoutter.

È possibile impostare Psets e processi di assemblaggio con:

- CVI CONFIG

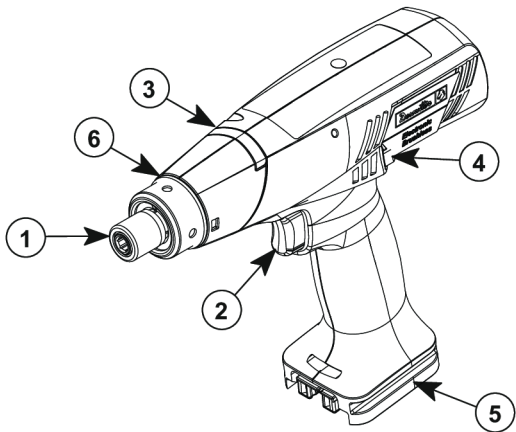
I rapporti di serraggio (OK, NOK, rapporto lotto) vengono raccolti da CONNECT.

È possibile configurare l'utensile mediante:

- Utensile
- Speed Setting Module
- CVI CONFIG

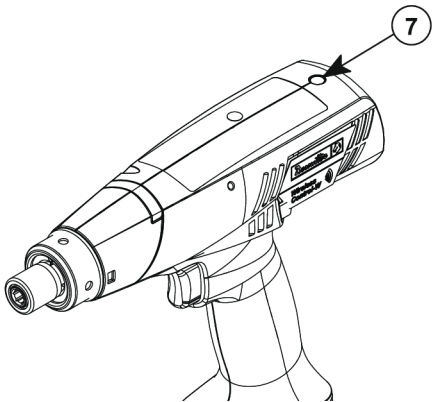
È possibile effettuare la manutenzione dell'utensile con i software eDOCK e CVIMONITOR.

**Descrizione del prodotto**



1	Azionamento di uscita
2	Grilletto
3	LED di segnalazione
4	Pulsante di inversione
5	Ingombro della batteria
6	Anello di identificazione

**Modelli ELC**



7	LED blu
---	---------

**Dati tecnici****Tensione (V)**18 V **Corrente assorbita**

Modello	W
ELB2.5-1250-P	900
ELB6-670-P	670
ELB6-900-P	810
ELB8-670-P	670
ELB12-600-P	870
ELC6-1000-P-W	810
ELC8-400-P-W	440
ELC8-800-P-W	780
ELC12-600-P-W	870
ELS2.5-1550-P	900
ELS6-1000-P	810
ELS8-400-P	440
ELS8-400-P4S	440
ELS8-800-P	780
ELS12-400-P4S	650
ELS12-600-P	870

**Azionamento di uscita**

Modello	Tipo
ELB2.5-1250-P	Hex. 1/4" F
ELB6-670-P	Hex. 1/4" F
ELB6-900-P	Hex. 1/4" F
ELB8-670-P	Hex. 1/4" F
ELB12-600-P	Hex. 1/4" F
ELC6-1000-P-W	Hex. 1/4" F
ELC8-400-P-W	Hex. 1/4" F
ELC8-800-P-W	Hex. 1/4" F
ELC12-600-P-W	Hex. 1/4" F
ELS2.5-1550-P	Hex. 1/4" F
ELS6-1000-P	Hex. 1/4" F
ELS8-400-P	Es. 1/4"
ELS8-400-P4S	Qu. 1/4"
ELS8-800-P	Hex. 1/4" F
ELS12-400-P4S	Qu. 1/4"
ELS12-600-P	Hex. 1/4" F

**Intervallo della coppia (Nm)**

Modello	Min./Max.
ELB2.5-1250-P	0,4/2,5
ELB6-670-P	0,8/6,0
ELB6-900-P	0,8/6,0
ELB8-670-P	1,5/8,0
ELB12-600-P	3,0/12,0

Modello	Min./Max.
ELC6-1000-P-W	0,8/6,0
ELC8-400-P-W	1,5/8,0
ELC8-800-P-W	1,5/8,0
ELC12-600-P-W	3,0/12,0
ELS2.5-1550-P	0,4/2,5
ELS6-1000-P	0,8/6,0
ELS8-400-P	1,5/8,0
ELS8-400-P4S	1,5/8,0
ELS8-800-P	1,5/8,0
ELS12-400-P4S	3,0/12,0
ELS12-600-P	3,0/12,0

**Intervallo della coppia (in.lb)**

Modello	Min./Max.
ELB2.5-1250-P	3,5/22,0
ELB6-670-P	7,1/53,0
ELB6-900-P	7,1/53,0
ELB8-670-P	13,3/70,0
ELB12-600-P	26,5/106,0
ELC6-1000-P-W	7,1/53,0
ELC8-400-P-W	13,3/70,0
ELC8-800-P-W	13,3/70,0
ELC12-600-P-W	26,5/106,0
ELS2.5-1550-P	3,5/22,0
ELS6-1000-P	7,1/53,0
ELS8-400-P	13,3/70,0
ELS8-400-P4S	13,3/70,0
ELS8-800-P	13,3/70,0
ELS12-400-P4S	26,5/106,0
ELS12-600-P	26,5/106,0

**Velocità nominale (giri/min)**

Modello	
ELB2.5-1250-P	1250
ELB6-670-P	670
ELB6-900-P	900
ELB8-670-P	670
ELB12-600-P	570
ELC6-1000-P-W	300/1000
ELC8-400-P-W	120/400
ELC8-800-P-W	300/765
ELC12-600-P-W	250/570
ELS2.5-1550-P	500/1550
ELS6-1000-P	300/1000
ELS8-400-P	120/400
ELS8-400-P4S	120/400
ELS8-800-P	300/765
ELS12-400-P4S	120/400



**Modello**

ELS12-600-P

250/570

**Peso**

	(kg)	(lb)
Tutti i modelli	0,8	1,76

**i** Il peso viene indicato senza batteria.

**Specifiche di comunicazione wireless****Banda con la massima potenza di uscita radio**

2400 MHz - 2483,5 MHz	17,6 dBm
5150 MHz - 5350 MHz	16,6 dBm
5470 MHz - 5725 MHz	17,3 dBm
5725 MHz - 5875 MHz	12,1 dBm

Tipo	IEEE 802.11a/b/g/n
RED IEEE 802.11 b/g/n	2400-2483,5 MHz 20 dBm (100 mW).
Massima potenza di uscita RF	< 20 dBm

**Condizioni di conservazione e uso**

Temperatura di conservazione	Da -20 a 70 °C (da -4 a 158 °F)
Temperatura di esercizio	Da 0 a 40 °C (da 32 a +104 °F)
Umidità di conservazione	0-95% di umidità relativa (senza condensa)
Umidità di funzionamento	0-90% di umidità relativa (senza condensa)
Altezza massima	2000 m (6562 piedi)
Utilizzabile in ambienti con grado di inquinamento 2	
Solo per uso interno	

**Accessori****Accessori opzionali**

eDOCK	6158119760
Speed Setting Module	6159368290
Copertura protettiva, trasparente	6153968700
Copertura protettiva, nera	6152110300
Copertura protettiva, blu	6152110310
Copertura protettiva, rossa	6152110320
Copertura protettiva, grigia	6152110330

Set di anelli colorati (bianco, giallo, arancione, verde, blu, viola, grigio)	6153970160
---	------------

#### Punto di accesso WiFi

Un punto di accesso WiFi è necessario per abilitare la comunicazione degli utensili cordless con i sistemi.  
I modelli Desoutter sono i seguenti:

Punto di accesso WiFi 802.11N-US	6158114175
Punto di accesso WiFi 802.11N-EU	6158114195
Access point WiFi 802.11N-A	6158116505

Non ci sono istruzioni nel presente manuale su come installare un punto di accesso WiFi.  
Se non si ha familiarità con questo tipo di installazione, si consiglia di contattare il proprio rappresentante Desoutter.

#### Accessori richiesti

Batteria agli ioni di litio 18 V 2,5 Ah	6158132660
Batteria agli ioni di litio 36 V 2,5 Ah	6158132670
Caricabatteria	6158132700

#### Configurazione Ethernet predefinita dell'utensile

Elemento	Parametro predefinito da Desoutter	Altri possibili valori
Metodo di assegnazione per l'indirizzo IP	Statico	Mantieni l'indirizzo IP originale DHCP
Indirizzo IP	192.168.5.221	Fare riferimento alle impostazioni locali
Maschera sottorete	255.255.255.0	Fare riferimento alle impostazioni locali
Gateway	127.0.0.1	Fare riferimento alle impostazioni locali
Porta di comunicazione	7477	Fare riferimento alle impostazioni locali

#### Impostazioni Wi-Fi

Elemento	Parametro predefinito da Desoutter	Altri possibili valori
Nome della rete (SSID)	Desoutter_1	Stringa di 255 caratteri
Tipo sicurezza	WPA/WPA2 PSK	Open Chiave segreta condivisa LEAP PEAP EAP/TLS
Tipo di crittografia	AES/CCMP	nessuna WEP64 WEP168 TKIP
Chiave di sicurezza	mydesoutter_1	Stringa di 255 caratteri
Dominio normativo	Worldwide	ETSI (Europa) FCC (America) TELEC (Giappone)
Banda radio	2,4 GHz. Canale 1-11	5 GHz. U-NII-1 5 GHz. U-NII-2 5 GHz. U-NII-2 est 5 GHz. U-NII-3

Elemento	Parametro predefinito da Desoutter	Altri possibili valori
Velocità dati	54 Mbit	1 Mbit 2 Mbit 5.5 Mbit 6 Mbit 9 Mbit 11 Mbit 12 Mbit 18 Mbit 24 Mbit 36 Mbit 48 Mbit 13 Mbit (MCS1) 19,5 Mbit (MCS2) 26 Mbit (MCS3) 39 Mbit (MCS4) 52 Mbit (MCS5) 58,5 Mbit (MCS6) 65 Mbit (MCS7) 6,5 Mbit (MCS0)
Adattamento del collegamento	Vero	-
RSSI (Received Strength Signal Indication) sull'utensile	-	> -65 dBm come minimo

#### Dominio normativo

Un dominio regolatore WLAN può essere definito come un'area ristretta controllata da una serie di regole o policy. Molti Paesi rispettano gli standard definiti da FCC, ETSI, TELEC o worldwide.

#### Elenco del canale autorizzato a 2,4 GHz per dominio regolatore

Canale	FCC America	ETSI Europa	TELEC Giappone	Worldwide
1	x	x	x	x
2	x	x	x	x
3	x	x	x	x
4	x	x	x	x
5	x	x	x	x
6	x	x	x	x
7	x	x	x	x
8	x	x	x	x
9	x	x	x	x
10	x	x	x	x
11	x	x	x	x
12	N.D.	x	x	N.D.
13	N.D.	x	x	N.D.

#### Elenco del canale autorizzato a 5 GHz per dominio regolatore

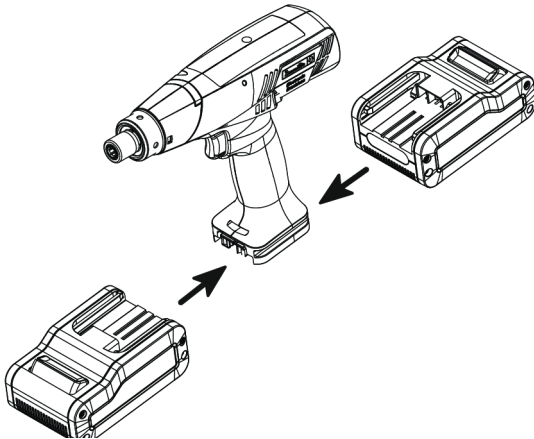
Canale	Banda radio	FCC Nord America	ETSI Europa	TELEC Giappone	Worldwide
36	U-NII-1	x	x	x	x
40		x	x	x	x
44		x	x	x	x
48		x	x	x	x

Canale	Banda radio	FCC Nord America	ETSI Europa	TELEC Giappone	Worldwide
52	U-NII-2	x	x	x	x
56		x	x	x	x
60		x	x	x	x
64		x	x	x	x
100	U-NII-2 Ext	x	x	x	x
104		x	x	x	x
108		x	x	x	x
112		x	x	x	x
116		x	x	x	x
120		N.D.	x	x	N.D.
124		N.D.	x	x	N.D.
128		N.D.	x	x	N.D.
132		x	x	x	x
136		x	x	x	x
140		x	x	x	x
149	U-NII-3	x	x	N.D.	N.D.
153		x	x	N.D.	N.D.
157		x	x	N.D.	N.D.
161		x	x	N.D.	N.D.
165		x	x	N.D.	N.D.

## Installazione

### Istruzioni di installazione

#### Inserimento della batteria



Inserire la batteria sulla parte anteriore o posteriore dell'utensile fino a quando non viene emesso uno scatto.

Non sono presenti interruttori ON/OFF: l'utensile è pronto per funzionare quando viene installata una batteria.

Quando l'utensile è acceso, i LED lampeggiano.

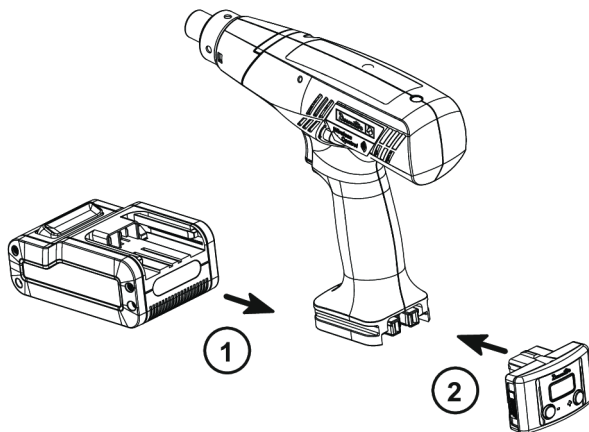
**NOTA** Consigli di utilizzo per le batterie

Assicurare una maggiore durata di servizio alla batteria.

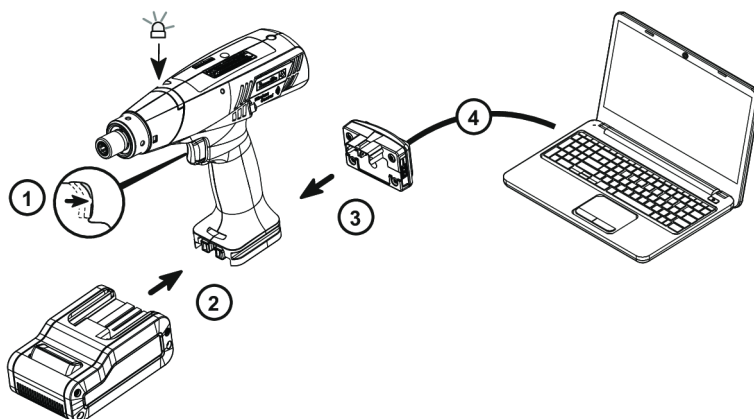
- Scollegare la batteria quando l'utensile non è in uso.

Non lasciare la batteria nel caricatore quando l'alimentazione del caricatore è disattiva.

#### Collegamento dell'utensile al modulo di impostazione della velocità



#### Connessione degli utensili ELC a CVIMONITOR



1. Tenere premuto il grilletto.
2. Collegare la batteria. Il LED lampeggia in verde.
3. Collegare eDOCK all'utensile.
4. Collegare il cavo di eDOCK a una porta USB del computer.

Avviare CVIMONITOR dal computer.

Fare clic su **E-LIT WIFI** nella barra in alto.

Fare clic su **Select** (Seleziona) per selezionare l'utensile.

### Installazione degli accessori opzionali

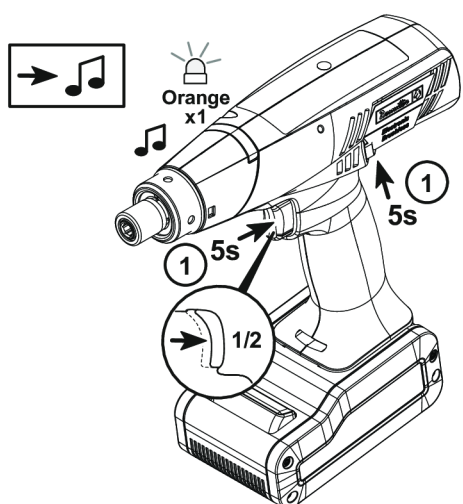
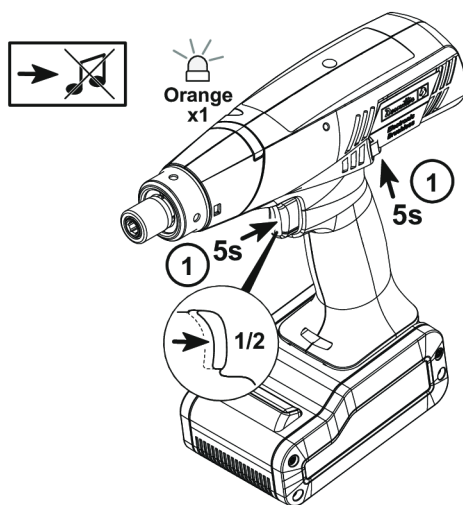
Consultare il manuale dell'utente dedicato all'accessorio all'indirizzo <https://www.desouttertools.com/resource-centre>.

## Funzionamento

### Istruzioni di configurazione

#### Configurazione dell'utensile

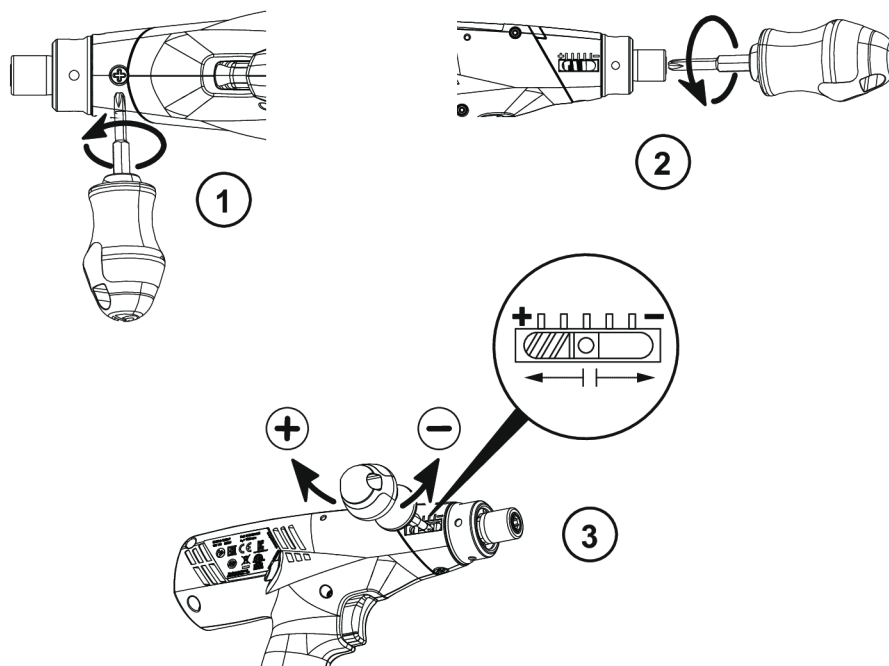
##### Disattivazione/attivazione del cicalino



##### Regolazione della coppia

- ① Una copertura nera protegge il meccanismo della frizione da interventi involontari.

Rimuovere la batteria.



1. Ruotare la vite di 90° per aprire il coperchio nero e rendere visibile la trasmissione.
2. Utilizzare la chiave (fornita nella confezione) per ruotare la frizione nella posizione in cui è visibile il foro di regolazione.
3. Utilizzare la chiave per aumentare o ridurre la coppia (la chiave presenta i contrassegni "+" e "-").

Chiudere il coperchio.

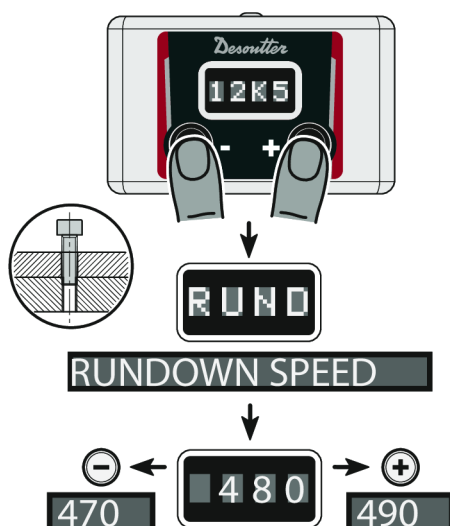
### **Regolazione della velocità (per utensili ELS ed ELC)**

Collegare la batteria.

Collegare l'utensile a Speed Setting Module.

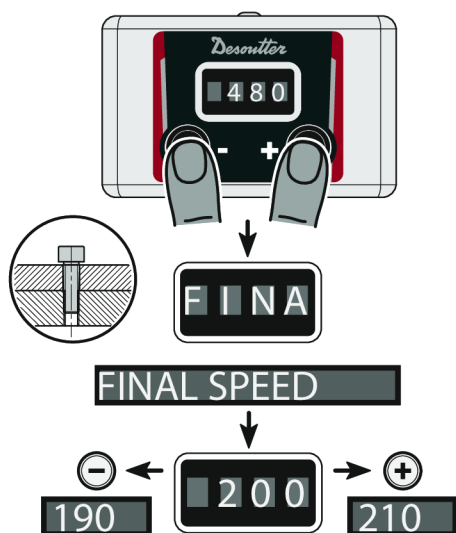
Utilizzare i pulsanti "+" e "-" per scorrere i menu.

#### **Velocità di avvvitamento**

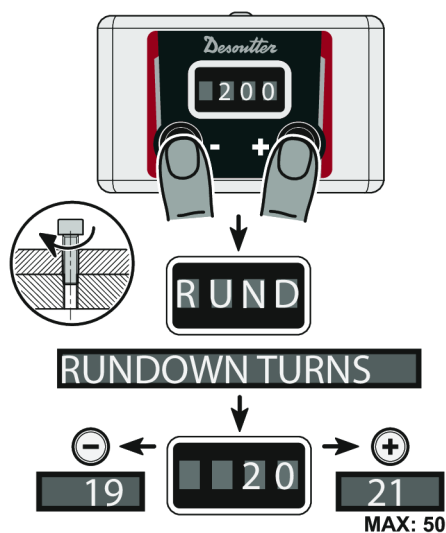


#### **Velocità finale**





### Rotazioni di avvitamento

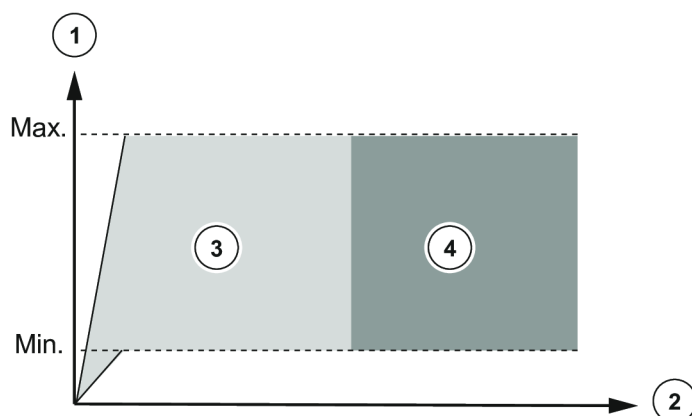


Al termine delle impostazioni, rimuovere Speed Setting Module.

Scollegare e collegare la batteria.

### Impostazioni di velocità specifiche

La velocità di avvitamento e la gamma di regolazioni dei serraggi arrivano fino al 100% della velocità massima.



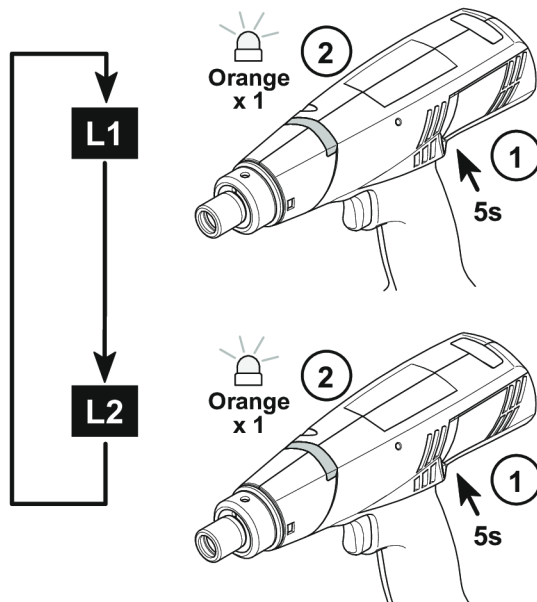
- |   |                |
|---|----------------|
| 1 | Velocità       |
| 2 | Numero di giri |

3	Velocità di avviamento
4	Velocità finale

### Regolazione della velocità con CVI CONFIG (per utensili ELC)

Utilizzare CVI CONFIG per regolare le velocità dell'utensile.

### Impostazione della modalità di inversione del senso di rotazione



L1: Modalità 1: inversione senso di rotazione a pressione (impostazione predefinita)

L2: Modalità 2: inversione senso di rotazione permanente

### Disabilitazione dei rapporti NOK

La funzione è disponibile in E-LIT CONFIG per gli utensili ELS.

La funzione è disponibile in CVI CONFIG per gli utensili ELC.

### Preparazione rapida di un utensile di riserva con impostazioni personalizzate

Al termine delle impostazioni, modificare il colore dell'anello di identificazione per individuare le impostazioni dell'utensile.

Svitare/avvitare l'unità di uscita per sostituire l'anello.

### Modifica dei parametri di rete

Fare riferimento al capitolo *Connessione degli utensili ELC a CVIMONITOR* [pagina 13].



Fare clic su questa icona.



Fare clic su questa icona per visualizzare i parametri correnti dell'utensile.

Modificare i parametri.

Fare riferimento ai capitoli *Configurazione Ethernet predefinita dell'utensile* [pagina 10] e *Impostazioni Wi-Fi* [pagina 10].



Verificare che indirizzo IP, maschera di sottorete e numero di porta di controller/hub siano compatibili.

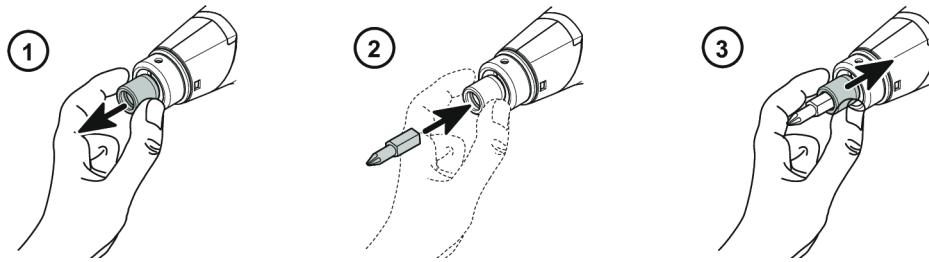


Fare clic su questa icona per inserire i nuovi parametri nell'utensile.

## Istruzioni per l'uso

### Utilizzo dell'utensile

#### Sostituzione della punta



**i** La nuova punta viene bloccata in automatico quando si rilascia l'anello.

### Accensione dell'utensile

Dotare lo strumento di una punta adatta.

Impugnare l'utensile per la maniglia e applicarlo all'elemento di fissaggio da serrare.

#### **⚠ ATTENZIONE Rischi di infortuni**

Poiché la forza di reazione aumenta proporzionalmente alla coppia di serraggio, potrebbero verificarsi gravi infortuni fisici per l'operatore in caso di comportamento imprevisto dell'utensile.

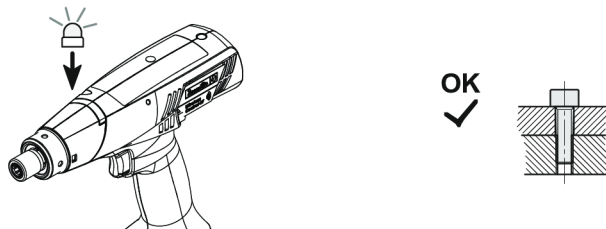
- Verificare che l'utensile sia perfettamente funzionale e il sistema programmato correttamente.

Premere il grilletto per avviare l'utensile.

### LED di segnalazione

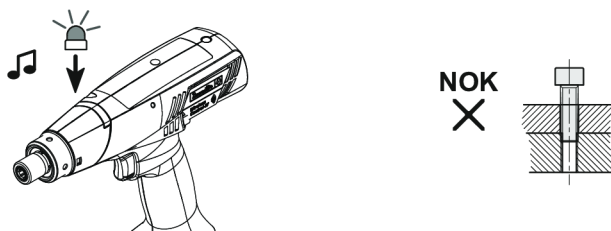
#### Serraggio OK

Il LED verde lampeggia una volta.



#### Serraggio NOK

Il LED rosso lampeggia e viene emesso un suono per 2 secondi.

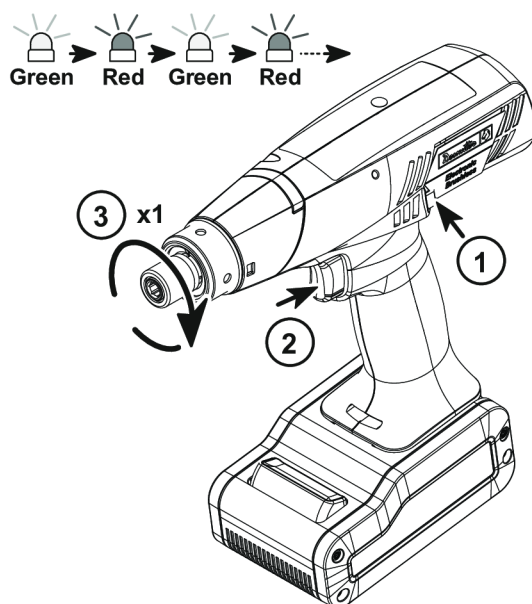


#### Lotto OK (per utensili ELC)

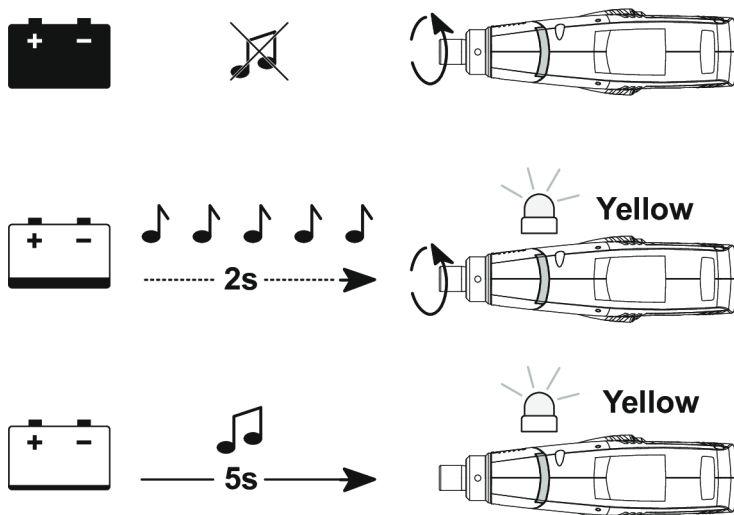
Il LED verde lampeggia 3 volte.



### Come invertire la rotazione



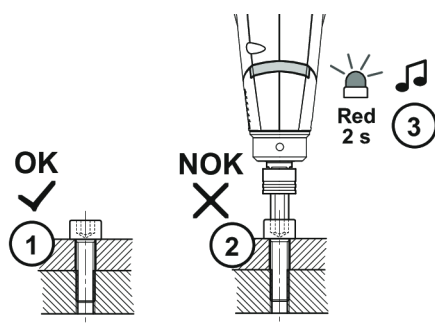
### Batteria quasi scarica dopo ciascun serraggio



### Allarme di riserraggio

La funzione impedisce all'operatore di eseguire nuovamente il serraggio dell'assemblaggio.

È possibile impostare la funzione usando E-LIT CONFIG per utensili ELS e CVI CONFIG per utensili ELC.



1. L'assemblaggio è stato già serrato e il rapporto è OK.

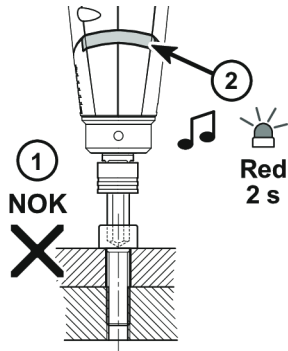
2. Se l'operatore vuole eseguire di nuovo il serraggio, la frizione si attiva immediatamente e non sussiste alcun angolo di serraggio significativo. Il LED lampeggia in rosso per 2 secondi e viene emesso un suono.

### **Allarme di rilevamento filettatura incrociata**

**i** Disponibile solo per utensili ELC.

La funzione segnala eventuali problemi di serraggio. Il rapporto è NOK.

È possibile configurare la funzione mediante CVI CONFIG.



Inserire il numero minimo di giri da eseguire prima dell'innesto della frizione.

Se la frizione si arresta prima del valore indicato, il rapporto è NOK.

Se la frizione si arresta dopo il valore indicato, il rapporto è OK.

### **Come riattivare lo strumento**

Premere il grilletto.

Scollegare e collegare la batteria.

L'utensile si spegnerà dopo 120 minuti di inattività.

Il LED blu degli utensili Wi-Fi si spegne.

## Assistenza

### Lettura dei contatori utensili con il modulo di impostazione della velocità

Collegare l'utensile a Speed Setting Module.

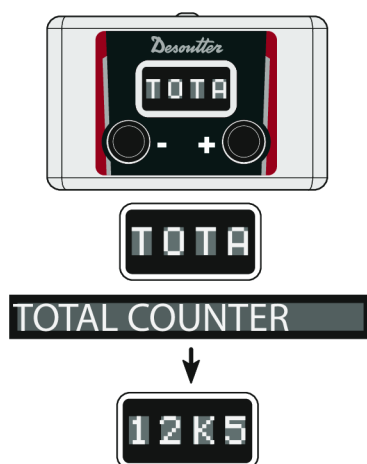
Collegare la batteria.

Utilizzare i pulsanti "+" e "-" per scorrere i menu.

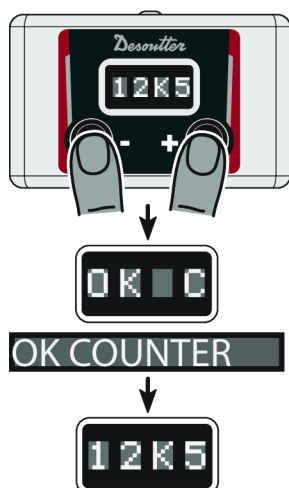
- ① K indica 1000.  
Ad esempio: 12K5 indica 12500.
- M indica 1.000.000.  
Ad esempio: 1M85 indica 1.857.227.

#### Contatore totale

Il contatore indica il numero di serraggi (OK o NOK) eseguiti dall'utensile dalla data di produzione.



#### Contatore di rapporti OK



Il contatore indica il numero di serraggi (OK) eseguiti dall'utensile dalla data di produzione.

### Identificazione dell'utensile con CVIMONITOR



Fare clic su questa icona.

Fare clic su **Tool identification** (Identificazione utensile).

Raggiungere la parte inferiore della schermata e fare clic su **Read tool** (Leggi utensile).

Un segno di spunta verde indica che la lettura ha esito positivo.

## Contatori utensili e avviso di manutenzione con CVIMONITOR

 Disponibile solo per utensili ELC.



Fare clic su questa icona.

Fare clic **Counters** (Contatori).

Nella parte inferiore della schermata, fare clic su **Read all counters** (Leggi tutti i contatori).

Un segno di spunta verde indica che la lettura ha esito positivo.


### Avviso di manutenzione

Per attivare le schermate, è necessario disporre di una chiavetta USB ACCESS KEY con il profilo corretto (configurato con il software Desoutter CVIKEY).

Se non si è in possesso della chiavetta, contattare il responsabile CVIKEY per assistenza.

## Istruzioni per la manutenzione

### Manutenzione della frizione

 Solo per utensili ELC

Eseguire la manutenzione della frizione ogni 500.000 cicli.

Contattare il rappresentante Desoutter locale per la procedura di manutenzione.

## Istruzioni per la lubrificazione

### Allarme di lubrificazione frizione

Si consiglia di lubrificare la frizione e il cambio ogni 500.000 serraggi.

Quando è richiesta la lubrificazione, il cicalino invia un allarme e il LED di segnalazione lampeggia in arancione.

Contattare il rappresentante Desoutter di zona per ottenere maggiori informazioni e supporto.

## Manutenzione avanzata dell'utensile con ACCESS KEY

Avviare CVIMONITOR.

Per attivare le schermate, è necessario disporre di una chiavetta USB ACCESS KEY con il profilo corretto (configurato con il software Desoutter CVIKEY).

Se non si è in possesso della chiavetta, contattare il responsabile CVIKEY per assistenza.

### Dichiarazione di accessori fissi

In questa schermata è necessario dichiarare gli accessori fissi montati sugli utensili.



Fare clic su questa icona.

Fare clic su **Tool identification** (Identificazione utensile).

Selezionare il tipo di accessorio e inserire i parametri.

Fare clic su **Write to tool** (Scrivi nell'utensile).

 È obbligatorio calibrare l'utensile dotato dell'accessorio fisso prima dell'uso.

## Aggiornamento del firmware

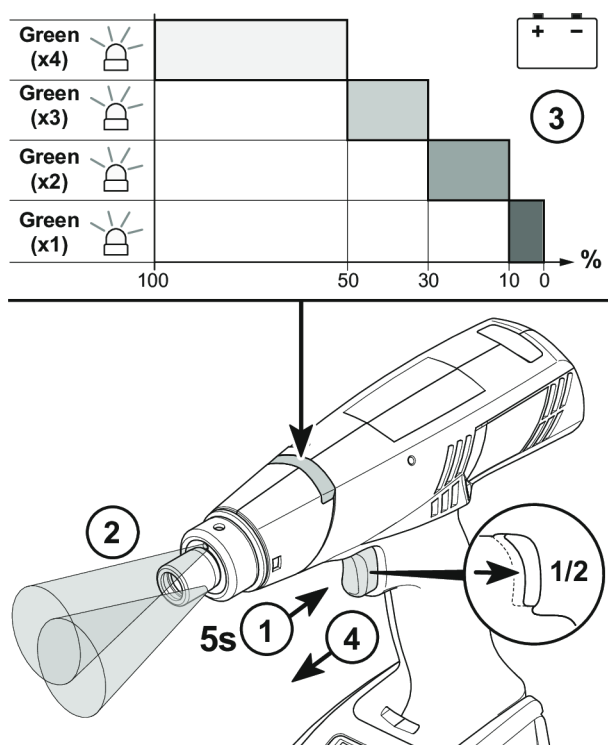
 Utilizzare il software E-LIT LOADER per gli utensili ELS.

Utilizzare il software CVIMONITOR per gli utensili ELC.

Contattare un rappresentante Desoutter per la versione più recente del firmware.

## Risoluzione dei problemi

### Allarme batteria scarica



### Comportamento dei LED

#### Allarmi di backup

	Descrizione	Soluzione
All'accensione, dopo lo spegnimento del LED bianco, il LED lampeggia 3 volte in rosso.	La configurazione di backup è stata ripristinata.	È possibile utilizzare l'utensile senza alcuna limitazione.
All'accensione, dopo lo spegnimento del LED bianco, il LED lampeggia 8 volte in rosso.	La configurazione principale è stata ripristinata dalla configurazione di backup.	Verificare la velocità dell'utensile. Contattare l'assistenza clienti.
Lampeggiamento permanente del LED in rosso (6 lampeggi al secondo).	L'utensile ha attivato le impostazioni predefinite.	Ciò potrebbe influire su velocità e contatori. Se il problema persiste quando la batteria è collegata, contattare l'assistenza clienti.
Lampeggiamento permanente del LED in rosso (3 lampeggi al secondo).	Tutte le configurazioni sono danneggiate. L'utensile è bloccato.	Contattare l'assistenza clienti.

#### Comportamento del LED verde

	Descrizione	Soluzione
2 lampeggiamenti	L'utensile è bloccato.	Verificare se è stato selezionato un Pset o una procedura di assemblaggio in CONNECT: verificare la configurazione.
3 lampeggiamenti	Lotto completato. L'utensile è bloccato.	Riavviare la procedura di assemblaggio per sbloccare l'utensile.
4 lampeggiamenti	La memoria dei risultati dell'utensile è piena. L'utensile è bloccato.	Risincronizzare lo strumento con CONNECT per scaricare i risultati.



**Comportamento del LED blu**

	Descrizione	Soluzione
Spento	Comunicazione interrotta o non stabilita.	In caso di comunicazione non stabilita, verificare le impostazioni WI-FI dell'utensile e CONNECT.
lampeggiante	Sincronizzazione in corso. CONNECT sta ricevendo i risultati dagli utensili ELC.	-
fisso	Comunicazione stabilita con CONNECT.	-

**Comportamento del LED rosso**

	Descrizione	Soluzione
4 lampeggiamenti	Errore sensore frizione	Se l'errore persiste, contattare l'assistenza clienti.
5 lampeggiamenti	Temperatura massima superata (70 °C)	Attendere il raffreddamento dell'utensile. Se l'errore persiste, contattare l'assistenza clienti.
6 lampeggiamenti	Surriscaldamento utensile	Quantità di potenza richiesta eccessiva. Non utilizzare l'utensile come un trapano. Se l'errore persiste, contattare l'assistenza clienti.
7 lampeggiamenti	Errore di tensione della batteria	Verificare che la batteria utilizzata sia adeguata all'utensile. Se l'errore persiste, contattare l'assistenza clienti.
8 lampeggiamenti	Sovracorrente sul circuito di alimentazione	Il problema può derivare da un utilizzo che richiede una potenza eccessiva per l'utensile. Se l'errore persiste, contattare l'assistenza clienti.

**Schema LED specifico**

	Descrizione	Soluzione
3 lampeggiamenti in giallo + 3 in rosso	Canale hardware	È stato rilevato un errore sul sensore del grilletto o della temperatura. Se l'errore persiste, contattare l'assistenza clienti.
2 x 10 lampeggiamenti in arancione	Manutenzione preventiva	L'utensile ha raggiunto il livello di manutenzione preventiva.

**Elenco delle informazioni utente relative agli utensili**

Tipo	Colore	Descrizione	Azione
Informazione	Bianco	Solo per motivi di informazione.	Non è richiesta alcuna azione.
Attenzione	Arancione	L'utensile è bloccato.	Fare clic sul messaggio per cancellare (riconoscere) il messaggio e sbloccare l'utensile.
Errore	Rosso	L'utensile è bloccato.	Risolvere il problema per sbloccare l'utensile e cancellare il messaggio di errore.

Numero	Descrizione	Procedura
I004	Errore dell'intervallo	<ol style="list-style-type: none"> <li>1. Il valore dell'intervallo del sensore di coppia è fuori limite.</li> <li>2. Avviare l'utensile senza vincoli meccanici. Se il problema si ripresenta, contattare un rappresentante Desoutter per ottenere assistenza.</li> </ol>
I005	Offset non riuscito	<ol style="list-style-type: none"> <li>1. Il valore di offset dal sensore di coppia è fuori limite.</li> <li>2. Avviare l'utensile senza vincoli meccanici. Se il problema si ripresenta, contattare un rappresentante Desoutter per ottenere assistenza.</li> </ol>
I026	Allarme manutenzione utensile n. 1	<ol style="list-style-type: none"> <li>1. Il contatore del serraggio dell'utensile è stato raggiunto.</li> </ol>
I027	Allarme manutenzione utensile n. 2	<ol style="list-style-type: none"> <li>1. Il contatore del serraggio dell'utensile è stato raggiunto.</li> </ol>
I038	Registri degli utensili	<ol style="list-style-type: none"> <li>1. Eccezione software imprevista.</li> <li>2. Il file di registro è stato generato dall'utensile.</li> <li>3. Contattare un rappresentante Desoutter per ottenere assistenza.</li> </ol>
I046	Corrente anomala della batteria	<ol style="list-style-type: none"> <li>1. Consumo di corrente della batteria anormale. Controllare le impostazioni del Pset.</li> <li>2. Questo errore può essere dovuto a impostazioni della velocità errate.</li> </ol>
I063	Batteria rimossa	<ol style="list-style-type: none"> <li>1. Batteria rimossa dall'utensile.</li> <li>2. Dopo alcuni secondi, l'utensile si spegnerà</li> </ol>
I065	Avvio esterno ignorato	<ol style="list-style-type: none"> <li>1. L'avvio esterno è stato rilevato ma ignorato.</li> <li>2. Controllare l'utensile e la configurazione di avvio esterno.</li> </ol>
I103	Direzione del selettore rotativo non valida	<ol style="list-style-type: none"> <li>1. Modificare la direzione del selettore rotativo.</li> <li>2. Verificare che il selettore rotativo si trovi nella posizione corretta o che non sia danneggiato.</li> </ol>
I205	Impostazioni della coppia	<ol style="list-style-type: none"> <li>1. Impostazione della coppia non valida: la coppia è superiore alle caratteristiche dell'utensile.</li> <li>2. Controllare le impostazioni del Pset con le caratteristiche dell'utensile.</li> </ol>
I206	Impostazioni di alimentazione	<ol style="list-style-type: none"> <li>1. Impostazione della velocità non valida: la velocità è superiore alle caratteristiche dell'utensile.</li> <li>2. Controllare le impostazioni del Pset e la velocità massima dell'utensile.</li> </ol>
I210	Pset non valido selezionato	<ol style="list-style-type: none"> <li>1. Il Pset selezionato non corrisponde al Pset selezionabile nel processo di assemblaggio.</li> </ol>
I211	Configurazione grilletto non valida	<ol style="list-style-type: none"> <li>1. L'utensile collegato al sistema non è dotato del grilletto richiesto dalla configurazione del grilletto.</li> <li>2. Regolare la configurazione del grilletto dell'utensile o modificare l'utensile in base alla configurazione del grilletto.</li> </ol>
I224	IGBT troppo caldo	<ol style="list-style-type: none"> <li>1. L'elettronica di alimentazione è troppo calda.</li> <li>2. Lasciar raffreddare il sistema.</li> </ol>
I251	Nessun Pset selezionato	<ol style="list-style-type: none"> <li>1. Nessun Pset selezionato.</li> <li>2. Selezionare un Pset.</li> </ol>
I270	Impostazioni dell'ora	<ol style="list-style-type: none"> <li>1. Impostazione dell'ora non valida. 2. Controllare le impostazioni del Pset con le impostazioni del valore dell'ora corretta</li> </ol>
W010	Calibrazione dell'utensile scaduta	<ol style="list-style-type: none"> <li>1. La data di calibrazione dell'utensile è scaduta.</li> <li>2. Eseguire una calibrazione dell'utensile per garantire la precisione della misurazione.</li> </ol>
W028	Errore della versione dell'utensile a batteria	<ol style="list-style-type: none"> <li>1. La versione dell'utensile a batteria e la versione del sistema non sono compatibili.</li> </ol>

Numero	Descrizione	Procedura
W030	La batteria è scarica.	1. La batteria è scarica. 2. Ricaricare la batteria.
W033	Errore dell'orario dell'utensile	1. L'ora dell'utensile non è impostata correttamente. Ai risultati del serraggio non verrà assegnata una marca temporale. 2. Collegare l'utensile al sistema per impostare la data e l'ora.
W036	Memoria dell'utensile piena	1. La memoria dell'utensile è piena. 2. Collegare l'utensile al sistema per svuotare la memoria.
W062	Sovraccarico della coppia	1. Sovraccarico della coppia (potrebbe trattarsi di un riserraggio). 2. Controllare che il cavo dell'utensile non sia danneggiato.
W212	Risultato non memorizzato	1. Impossibile memorizzare il risultato del serraggio nel sistema. 2. Contattare un rappresentante Desoutter per ottenere assistenza.
W216	Corrente alta	1. Corrente massima superata. 2. Contattare un rappresentante Desoutter per ottenere assistenza.
W267	Errore del risultato del trasferimento	Errore del risultato del trasferimento.
E007	Motore troppo caldo	1. L'utensile è bloccato poiché è stata raggiunta la temperatura massima del motore. 2. L'utensile resterà bloccato fino a quando la temperatura del motore non torna al valore normale.
E008	Errore angolo utensile	1. Problema con il sensore dell'angolo dell'utensile. 2. L'utensile ha bisogno di manutenzione.
E009	Parametri non validi dell'utensile	1. Controllare la compatibilità dell'utensile. 2. La memoria dell'utensile è illeggibile o non valida. 3. L'utensile ha bisogno di manutenzione. Se il problema si ripresenta, contattare un rappresentante Desoutter per ottenere assistenza.
E012	Errore del EEPROM dell'utensile	1. La memoria dell'utensile è illeggibile o non valida. 2. L'utensile ha bisogno di manutenzione. Se il problema si ripresenta, contattare un rappresentante Desoutter per ottenere assistenza.
E018	Coppia fuori intervallo.	1. Il valore della coppia target è superiore alla coppia massima dell'utensile. 2. Confrontare le impostazioni del Pset con le caratteristiche dell'utensile.
E029	La batteria è scarica.	1. La batteria è scarica. L'utensile non può eseguire il serraggio. 2. Ricaricare la batteria.
E031	Errore della batteria	1. Tensione della batteria anomala. L'utensile non può eseguire il serraggio. 2. Ricaricare la batteria. Se il problema si ripresenta, sostituire la batteria.
E032	Errore del display dell'utensile	1. Malfunzionamento del display della scheda. 2. Contattare un rappresentante Desoutter per ottenere assistenza.
E034	Errore nella memoria dell'utensile	1. La memoria dell'utensile non funziona correttamente. 2. Contattare un rappresentante Desoutter per ottenere assistenza.

Numero	Descrizione	Procedura
E035	Memoria dell'utensile bloccata	<ol style="list-style-type: none"> <li>1. La memoria dell'utensile è bloccata per prevenire la riscrittura dei vecchi dati.</li> <li>2. Collegare l'utensile al computer tramite eDOCK per recuperare i vecchi dati.</li> </ol>
E037	Errore del grilletto dell'utensile	<ol style="list-style-type: none"> <li>1. Il grilletto dell'utensile non funziona correttamente.</li> <li>2. Controllare il grilletto e pulirlo. Se il problema si ripresenta, contattare un rappresentante Desoutter per ottenere assistenza.</li> </ol>
E045	Tensione della batteria anomala	<ol style="list-style-type: none"> <li>1. Controllare la batteria.</li> <li>2. Questo errore può essere dovuto al malfunzionamento del caricabatterie o all'esaurimento della capacità della batteria.</li> </ol>
E047	La tensione della batteria è troppo bassa.	<ol style="list-style-type: none"> <li>1. Controllare la batteria.</li> <li>2. Se il problema si ripresenta, sostituire la batteria.</li> </ol>
E048	Tipo di batteria non consentito	<ol style="list-style-type: none"> <li>1. Tipo di batteria non consentito.</li> <li>2. Sostituire la batteria o la configurazione.</li> </ol>
E223	Errore dell'inizializzazione dell'azionamento	<ol style="list-style-type: none"> <li>1. Guasto software.</li> <li>2. Riavviare il sistema.</li> <li>3. Se il problema si ripresenta, contattare un rappresentante Desoutter per ottenere assistenza.</li> </ol>
E227	Motore in stallo	<ol style="list-style-type: none"> <li>1. Motore in stallo (es. fase assente, messa a punto del motore errata o guasto all'elettronica di alimentazione)</li> <li>2. Riprovare ancora.</li> <li>3. Se il problema si ripresenta, contattare un rappresentante Desoutter per ottenere assistenza.</li> </ol>
E228	Errore dell'azionamento	<ol style="list-style-type: none"> <li>1. Guasto software.</li> <li>2. Riavviare il sistema.</li> <li>3. Se il problema si ripresenta, contattare un rappresentante Desoutter per ottenere assistenza.</li> </ol>







Fondata nel 1914 e con sede in France, Desoutter Industrial Tools è leader globale nella produzione di utensili di assemblaggio elettrici e pneumatici, coprendo un'ampia gamma di operazioni di assemblaggio e produzione spaziando dal settore aerospaziale, automobilistico, veicoli leggeri e pesanti, edilizio/cantieristico a quello dell'industria generica.

Desoutter offre un'ampia gamma di soluzioni (utensili, assistenza e progetti) per soddisfare le specifiche esigenze dei clienti locali e globali in oltre 170 paesi.

La società progetta, sviluppa e fornisce utensili industriali innovativi di alta qualità, tra cui avvitatori pneumatici ed elettrici, utensili di montaggio avanzati, gruppi di perforazione avanzati, motori pneumatici e sistemi di misurazione della coppia.

**Per maggiori informazioni vedi [www.desouttertools.com](http://www.desouttertools.com)**



**More Than Productivity**