

Șurubelniță cu mâner tip pistol fără cablu

Instrucțiuni pentru produs

Model

ELB2.5-1250-P
ELB6-670-P
ELB6-900-P
ELB8-670-P
ELB12-600-P
ELC6-1000-P-W
ELC8-400-P-W
ELC8-800-P-W
ELC12-600-P-W
ELS2.5-1550-P
ELS6-1000-P
ELS8-400-P
ELS8-400-P4S
ELS8-800-P
ELS12-400-P4S
ELS12-600-P

Cod articol

6151654150
6151654400
6151654160
6151654170
6151654180
6151661000
6151661010
6151661020
6151661030
6151654190
6151654200
6151656050
6151658250
6151654210
6151658260
6151654220



Descărcați cea mai nouă versiune a acestui document de la
http://www.desouttertools.com/info/6159929240_RO

⚠ ATENȚIE**Citiți integral avertismentele și instrucțiunile referitoare la siguranță**

În cazul nerespectării avertismentelor și instrucțiunilor privitoare la siguranță este posibilă producerea unui șoc electric și/sau unei vătămări corporale grave.

Păstrați toate avertismentele și instrucțiunile pentru consultări ulterioare

Cuprins

Informații despre produs	4
Informații generale.....	4
Garanție	4
Site web	4
Informații privind piesele de schimb	4
Dimensiuni	5
Fișiere CAD	5
Aspecte generale	5
Prezentare generală.....	5
Descrierea produsului	6
Date tehnice	7
Accesorii.....	9
Configurația Ethernet a unelei implicite.....	10
Setări WI-FI	10
Instalarea.....	13
Instrucțiuni de instalare	13
Introducerea pachetului acumulator	13
Cum se conectează unealta la Modulul de setare a turației	13
Cum se conectează uneltele ELC la CVIMONITOR.....	13
Instalarea accesoriilor opționale.....	14
Folosire.....	15
Instrucțiuni privind configurația.....	15
Cum se configurează unealta	15
Cum se schimbă parametrii de rețea	18
Instrucțiuni de exploatare	19
Cum se folosește unealta.....	19
Cum se activează unealta	21
Service.....	22
Cum se citesc contoarele unelei la Modulul de setare a turației	22
Identificarea unelei cu CVIMONITOR	22
Contoarele unelei și alerta de întreținere cu CVIMONITOR.....	23
Instrucțiuni privind întreținerea	23
Întreținerea cuplajului	23
Instrucțiuni de lubrifiere	23
Alarmă de lubrifiere a cuplajului	23
Întreținerea avansată a unelei cu ACCESS KEY	23
Declararea accesoriilor fixe	23
Îmbunătățirea firmware-ului unelei	23
Depanarea	24
Alarmă de nivel scăzut al acumulatorului	24
Comportamentul LED	24
Alarmerile de backup	24
Comportamentul LED-ului verde.....	24
Comportamentul LED-ului albastru	25

Comportamentul LED-ului roșu.....	25
Modelul LED specific.....	25
Lista de informații utilizator referitoare la unelte.....	25

Informații despre produs

Informații generale

AVERTISMENT Risc de deteriorare a obiectelor deținute sau de vătămare gravă

Asigurați-vă că ați citit, ați înțeles și că sunt respectate toate instrucțiunile înainte de a utiliza unealta. Nerespectarea în totalitate a instrucțiunilor poate cauza electrocutare, incendiu, pagube materiale și/sau vătămări corporale grave.

- ▶ Citiți toate Informațiile referitoare la siguranță, livrate împreună cu diferitele componente ale sistemului.
- ▶ Citiți toate Instrucțiunile referitoare la produs pentru instalarea, utilizarea și întreținerea diferitelor componente ale sistemului.
- ▶ Citiți toate reglementările locale în vigoare privind siguranța sistemului și componentelor acestuia.
- ▶ Păstrați toate Informațiile și instrucțiunile privind siguranța, pentru consultări ulterioare.

Garanție

- Garanția produsului va expira la 12 luni după prima utilizare a produsului, însă va expira în toate situațiile cel mai târziu la 13 luni de la livrare.
- Uzura normală a pieselor nu este inclusă în garanție.
 - Uzura normală este aceea care necesită o schimbare a piesei sau reglajul/recondiționarea în timpul operațiilor standard de întreținere a uneltelor care sunt obișnuite pentru perioada de timp trecută (exprimată în timp, ore de funcționare sau în alt mod).
- Garanția produsului se bazează pe utilizarea, întreținerea și repararea corectă a uneltei și a pieselor componente.
- Deteriorarea pieselor care apare ca urmare a întreținerii inadecvate sau care este realizată de părți diferite de Desoutter Partenerii săi certificați de servicii în timpul perioadei de garanție nu este acoperită de garanție.
- Pentru a evita deteriorarea sau distrugerea pieselor uneltei, realizați service-ul uneltei conform programelor recomandate pentru întreținere și respectați instrucțiunile.
- Reparațiile în garanție sunt realizate exclusiv la atelierele Desoutter sau ale Partenerilor certificați de service.

Desoutter oferă garanție extinsă și întreținerea preventivă modernă prin intermediul contractelor Tool Care. Pentru informații suplimentare, adresați-vă reprezentantului local de service.

Pentru motoare electrice:

- Garanție se aplică doar dacă motorul electric nu a fost deschis.

Site web

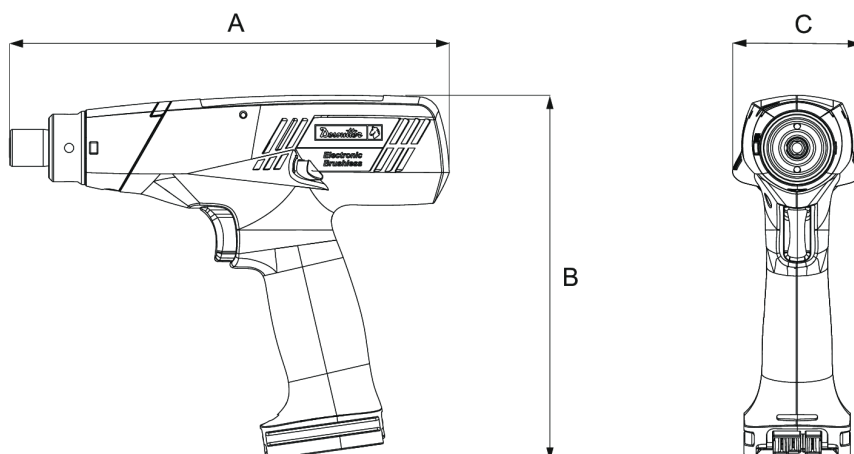
Informațiile referitoare la Produsele, Accesoriiile, Piese de schimb și Publicațiile noastre se găsesc pe site-ul web Desoutter.

Vă rugăm să vizitați: www.desouttertools.com.

Informații privind piesele de schimb

Imagini descompuse și liste de piese de schimb sunt disponibile în Service Link la www.desouttertools.com.

Dimensiuni



	mm	in.
A	215	8,46
B	178	7,00
C	63	2,48

Fișiere CAD

Pentru informații referitoare la dimensiunile produsului consultați arhiva schemelor dimensionale:

<https://www.desouttertools.com/resource-centre>

Aspecte generale

Prezentare generală

ELB

Uneltele ELB sunt șurubelnițe cu mâner tip pistol fără cablu.

Acestea sunt ținute în mână de operator și alimentate de la un acumulator Desoutter.

Uneltele sunt livrate cu 1 Pset.

Cuplul poate fi reglat manual pe unealtă.

LED-urile uneltei oferă un feedback vizual privind raportarea strângerii și a stării uneltei.

Setările uneltei se pot face folosind:

- Unealta
- ELIT-CONFIG

ELS

Uneltele ELS sunt șurubelnițe cu mâner tip pistol fără cablu.

Acestea sunt ținute în mână de operator și alimentate de la un acumulator Desoutter.

Uneltele sunt livrate cu 1 Pset.

Cuplul poate fi reglat manual pe unealtă.

Turația poate fi reglată folosind:

- Speed Setting Module
- E-LIT CONFIG

LED-urile uneltei oferă un feedback vizual privind raportarea strângerii și a stării uneltei.

Setările uneltei se pot face folosind:

- Unealta
- Speed Setting Module
- ELIT-CONFIG

ELC

Uneltele ELC sunt șurubelnițe wireless cu mâner tip pistol.

Acestea sunt ținute în mână de operator și alimentate de la un acumulator Desoutter.

Psets și Procese de Asamblare pot fi configurate cu:

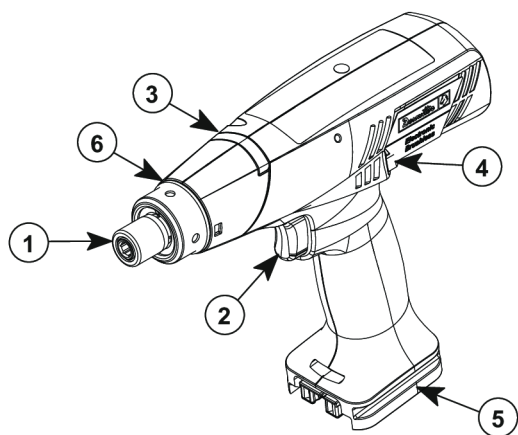
- CVI CONFIG

Rapoartele de strângere (OK, NOK, raport pentru lot) sunt colectate de CONNECT.

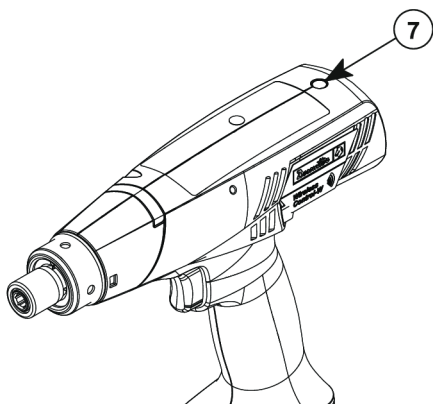
Setările uneltei se pot face folosind:

- Unealta
- Speed Setting Module
- CVI CONFIG

Întreținerea uneltei se poate face cu ajutorul software-ului eDOCK and CVIMONITOR.

Descrierea produsului

1	Angrenaj ieșire
2	Declanșator
3	LED-uri de raportare
4	Buton pentru invers
5	Amprenta acumulatorului
6	Inel de identificare

Modele ELC

7	LED albastru
---	--------------

Date tehnice**Tensiune (V)**18 V **Consum de putere**

Model	M
ELB2.5-1250-P	900
ELB6-670-P	670
ELB6-900-P	810
ELB8-670-P	670
ELB12-600-P	870
ELC6-1000-P-W	810
ELC8-400-P-W	440
ELC8-800-P-W	780
ELC12-600-P-W	870
ELS2.5-1550-P	900
ELS6-1000-P	810
ELS8-400-P	440
ELS8-400-P4S	440
ELS8-800-P	780
ELS12-400-P4S	650
ELS12-600-P	870

Angrenaj ieșire

Model	Tip
ELB2.5-1250-P	Hex. 1/4" F
ELB6-670-P	Hex. 1/4" F
ELB6-900-P	Hex. 1/4" F
ELB8-670-P	Hex. 1/4" F
ELB12-600-P	Hex. 1/4" F
ELC6-1000-P-W	Hex. 1/4" F
ELC8-400-P-W	Hex. 1/4" F
ELC8-800-P-W	Hex. 1/4" F
ELC12-600-P-W	Hex. 1/4" F
ELS2.5-1550-P	Hex. 1/4" F
ELS6-1000-P	Hex. 1/4" F
ELS8-400-P	Hex 1/4"
ELS8-400-P4S	Sq. 1/4"
ELS8-800-P	Hex. 1/4" F
ELS12-400-P4S	Sq. 1/4"
ELS12-600-P	Hex. 1/4" F

Gama de cuplu (Nm)

Model	Min. / Max.
ELB2.5-1250-P	0,4 / 2,5
ELB6-670-P	0,8 / 6,0
ELB6-900-P	0,8 / 6,0
ELB8-670-P	1,5 / 8,0
ELB12-600-P	3,0 / 12,0

Model	Min. / Max.
ELC6-1000-P-W	0,8 / 6,0
ELC8-400-P-W	1,5 / 8,0
ELC8-800-P-W	1,5 / 8,0
ELC12-600-P-W	3,0 / 12,0
ELS2.5-1550-P	0,4 / 2,5
ELS6-1000-P	0,8 / 6,0
ELS8-400-P	1,5 / 8,0
ELS8-400-P4S	1,5 / 8,0
ELS8-800-P	1,5 / 8,0
ELS12-400-P4S	3,0 / 12,0
ELS12-600-P	3,0 / 12,0

Gama de cuplu (in.lb)

Model	Min. / Max.
ELB2.5-1250-P	3,5 / 22,0
ELB6-670-P	7,1 / 53,0
ELB6-900-P	7,1 / 53,0
ELB8-670-P	13,3 / 70,0
ELB12-600-P	26,5 / 106,0
ELC6-1000-P-W	7,1 / 53,0
ELC8-400-P-W	13,3 / 70,0
ELC8-800-P-W	13,3 / 70,0
ELC12-600-P-W	26,5 / 106,0
ELS2.5-1550-P	3,5 / 22,0
ELS6-1000-P	7,1 / 53,0
ELS8-400-P	13,3 / 70,0
ELS8-400-P4S	13,3 / 70,0
ELS8-800-P	13,3 / 70,0
ELS12-400-P4S	26,5 / 106,0
ELS12-600-P	26,5 / 106,0

Turația nominală (rpm)

Model	
ELB2.5-1250-P	1250
ELB6-670-P	670
ELB6-900-P	900
ELB8-670-P	670
ELB12-600-P	570
ELC6-1000-P-W	300 / 1000
ELC8-400-P-W	120 / 400
ELC8-800-P-W	300 / 765
ELC12-600-P-W	250 / 570
ELS2.5-1550-P	500 / 1550
ELS6-1000-P	300 / 1000
ELS8-400-P	120 / 400
ELS8-400-P4S	120 / 400
ELS8-800-P	300 / 765
ELS12-400-P4S	120 / 400

Model

ELS12-600-P

250 / 570

Greutatea

	(kg)	(lb)
Toate modelele	0,8	1,76

i Greutatea este specificată fără acumulator.

Specificații privind comunicarea wireless**Banda cu puterea radio maximă de ieșire**

2400 MHz - 2483,5 MHz	17,6 dBm
5150 MHz - 5350 MHz	16,6 dBm
5470 MHz - 5725 MHz	17,3 dBm
5725 MHz - 5875 MHz	12,1 dBm

Tip	IEEE 802.11 a/b/g/n
RED IEEE 802.11 b/g/n	2400 - 2483.5 MHz 20 dBm (100 mW).
Putere RF maximă de ieșire	< 20 dBm

Condițiile de depozitare și utilizare

Temperatura de depozitare	De la -20 la +70 °C (de la -4 la +158 F)
Temperatura de funcționare	De la 0 la 40 °C (de la 32 la 104 F)
Umiditatea la depozitare	0-95 % RH (fără condensare)
Umiditatea la funcționare	0-90 % RH (fără condensare)
Altitudine de până la	2000 m (6562 picioare)
Utilizabil într-un mediu cu gradul 2 de poluare	
Doar pentru utilizare la interior	

Accesorii**Accesorii opționale**

eDOCK	6158119760
Speed Setting Module	6159368290
Capac de protecție - transparent	6153968700
Capac de protecție - negru	6152110300
Capac de protecție - albastru	6152110310
Capac de protecție - roșu	6152110320
Capac de protecție - gri	6152110330

Set de inele colorate (alb, galben, portocaliu, verde, albastru, violet, gri) 6153970160

Punct de acces WIFI

Este necesar un punct de acces WI-FI pentru a permite comunicarea cu sistemul a uneltelor fără cablu. Modelele Desoutter sunt următoarele:

Punct de acces WI-FI 802.11N-US	6158114175
Punct de acces WI-FI 802.11N-EU	6158114195
Punct de acces WI-FI 802.11N-A	6158116505

Nu există instrucțiuni în acest manual cu privire la instalarea unui punct de acces WI-FI. Dacă nu cunoașteți acest tip de instalare, vă recomandăm contactarea reprezentantului Desoutter.

Accesorii necesare

Pachet acumulator 18 V 2,5 Ah	6158132660
Pachet acumulator 36 V 2,5 Ah	6158132670
Încărcător pentru acumulator	6158132700

Configurația Ethernet a uneltei implicite

Articol	Parametru implicit Desoutter	Alte valori posibile
Metoda de alocare a adresei IP	Static	Păstrează adresa IP originală DHCP
Adresă IP	192.168.5.221	Consultați setările locale
Mască subrețea	255.255.255.0	Consultați setările locale
Gateway	127.0.0.1	Consultați setările locale
Port de comunicare	7477	Consultați setările locale

Setări WI-FI

Articol	Parametru implicit Desoutter	Alte valori posibile
Nume rețea (SSID)	Desoutter_1	Șir de 255 de caractere
Tip de securitate	WPA/WPA2 PSK	Open Secret împăratșit LEAP PEAP EAP/TLS
Tip de criptare	AES/CCMP	niciuna WEP64 WEP168 TKIP
Cheie de securitate	mydesoutter_1	Șir de 255 de caractere
Domeniu de reglementare	Worldwide	ETSI (Europa) FCC (America) TELEC (Japonia)
Bandă radio	2,4 GHz - Canal 1-11	5 GHz - U-NII-1 5 GHz - U-NII-2 5 GHz - U-NII-2 ext 5 GHz - U-NII-3

Articol	Parametru implicit Desoutter	Alte valori posibile
Frecvență date	54 Mbit	1 Mbit 2 Mbit 5.5 Mbit 6 Mbit 9 Mbit 11 Mbit 12 Mbit 18 Mbit 24 Mbit 36 Mbit 48 Mbit 13 Mbit (MCS1) 19.5 Mbit (MCS2) 26 Mbit (MCS3) 39 Mbit (MCS4) 52 Mbit (MCS5) 58.5 Mbit (MCS6) 65 Mbit (MCS7) 6.5 Mbit (MCS0)
Adaptare link	Adevărat	-
RSSI (Received Strength Signal Indication) pe uncaltă	-	> -65 dBm ca minim

Domeniu de reglementare

Un domeniu de reglementare WLAN poate fi definit ca o zonă limitată, controlată printr-un set de legi sau politici. Multe țări se conformează cu standardele impuse de FCC, ETSI, TELEC sau worldwide.

Lista canalelor de 2,4 GHz autorizate per domeniul de reglementare

Canal	FCC America	ETSI Europa	TELEC Japonia	Worldwide
1	x	x	x	x
2	x	x	x	x
3	x	x	x	x
4	x	x	x	x
5	x	x	x	x
6	x	x	x	x
7	x	x	x	x
8	x	x	x	x
9	x	x	x	x
10	x	x	x	x
11	x	x	x	x
12	N/A	x	x	N/A
13	N/A	x	x	N/A

Lista canalelor de 5 GHz autorizate per domeniul de reglementare

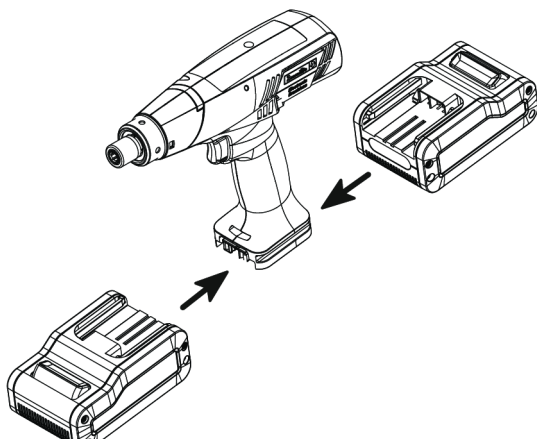
Canal	Bandă radio	FCC America de Nord	ETSI Europa	TELEC Japonia	Worldwide
36	U-NII-1	x	x	x	x
40		x	x	x	x
44		x	x	x	x
48		x	x	x	x

Canal	Bandă radio	FCC America de Nord	ETSI Europa	TELEC Japonia	Worldwide
52	U-NII-2	x	x	x	x
56		x	x	x	x
60		x	x	x	x
64		x	x	x	x
100	U-NII-2 Ext	x	x	x	x
104		x	x	x	x
108		x	x	x	x
112		x	x	x	x
116		x	x	x	x
120		N/A	x	x	N/A
124		N/A	x	x	N/A
128		N/A	x	x	N/A
132		x	x	x	x
136		x	x	x	x
140		x	x	x	x
149		x	x	N/A	N/A
153	U-NII-3	x	x	N/A	N/A
157		x	x	N/A	N/A
161		x	x	N/A	N/A
165		x	x	N/A	N/A

Instalarea

Instrucțiuni de instalare

Introducerea pachetului acumulator



Introduceți pachetul acumulator în fața sau în spatele unelei până când se aude clar un clic.

Nu există comutator PORNIT/OPRIT: unealta este pregătită de utilizare imediat ce se montează pachetul acumulator.

Când unealta este alimentată, LED-urile unelei clipesc.

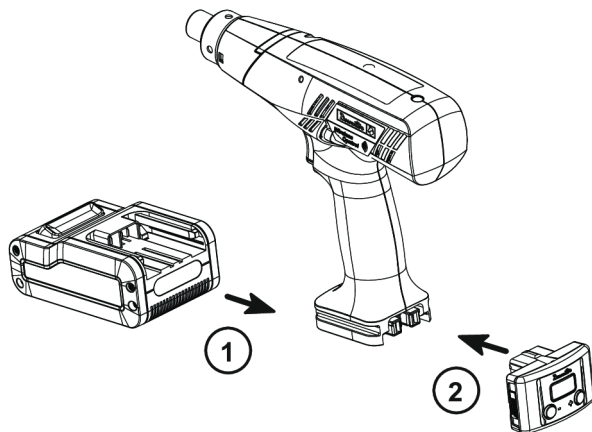
OBSERVAȚIE Recomandări de utilizare pentru pachetele acumulator

Asigurați o durată mai mare de funcționare a pachetului acumulator.

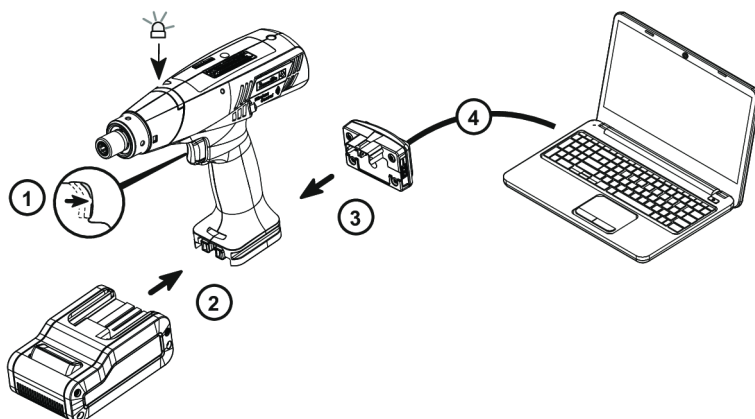
- Deconectați pachetul acumulator când unealta nu este folosită.

Nu lăsați pachetul acumulator în încărcător când alimentarea cu curent a încărcătorului este oprită.

Cum se conectează unealta la Modulul de setare a turației



Cum se conectează uneltele ELC la CVIMONITOR



1. Țineți apăsat declanșatorul.
2. Conectați pachetul acumulator. LED-ul clipește verde.
3. Conectați eDOCK la unealtă.
4. Conectați cablul eDOCK la orice port USB al computerului.

Lansați CVIMONITOR de pe computer.

Faceți clic pe **E-LIT WIFI** din bara de sus.

Faceți clic pe **Selectare** pentru a selecta unealta.

Instalarea accesoriilor opționale

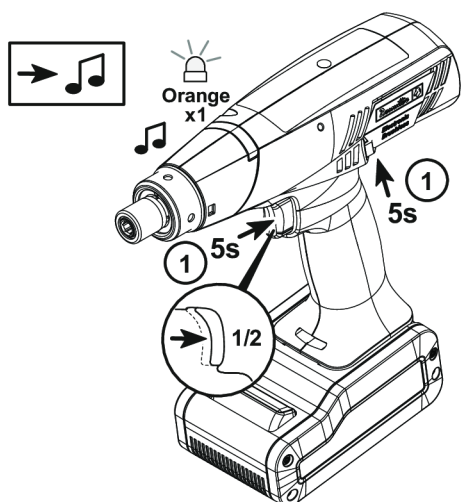
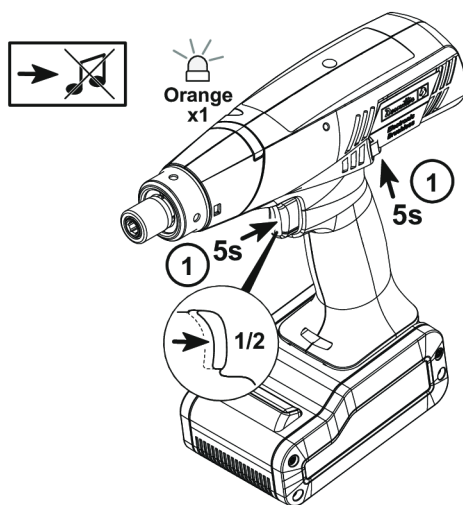
Consultați manualul de utilizare dedicat accesoriului care este disponibil la <https://www.desouttertools.com/resource-centre>.

Folosire

Instrucțiuni privind configurația

Cum se configurează unealta

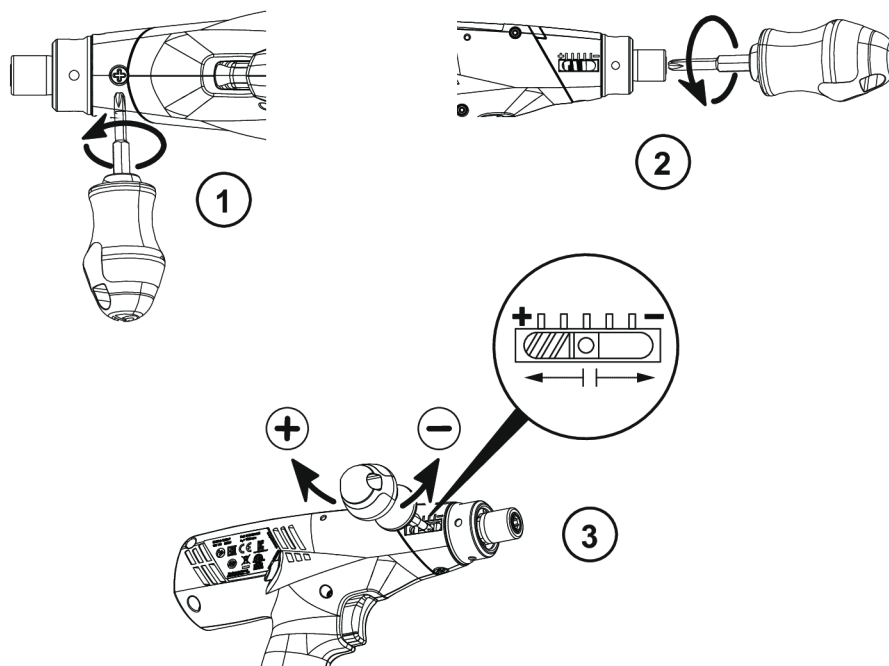
Cum se dezactivează/activează soneria



Reglarea cuplului

❗ Mecanismul cuplajului este protejat cu un capac negru de acționarea accidentală.

Scoateți pachetul acumulator.



1. Rotiți șurubul la 90°, capacul negru se va deschide și cuplajul va fi disponibil.
2. Folosind cheia (disponibilă în cutia pachetului) pentru a roti cuplajul în poziția în care orificiul de reglare este vizibil.
3. Folosiți cheia pentru a crește sau reduce cuplului („+” și „-” sunt marcate pe cheia).

Închideți capacul.

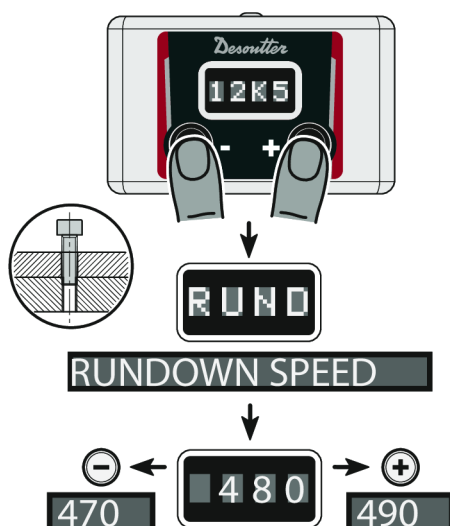
Reglarea turației (pentru uneltele ELS și ELC)

Conectați pachetul acumulator.

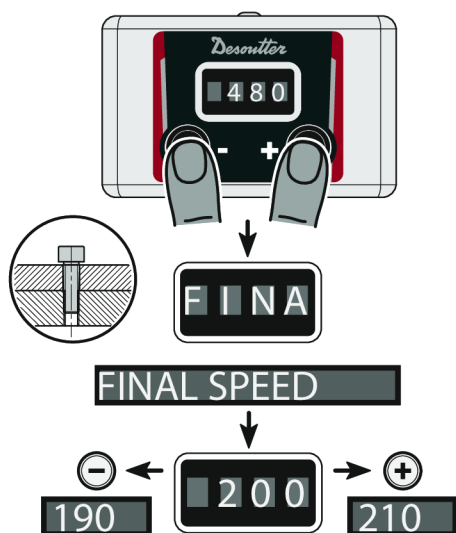
Conectați unealta la Speed Setting Module.

Folosiți butoanele „+” și „-” pentru a derula prin meniuri.

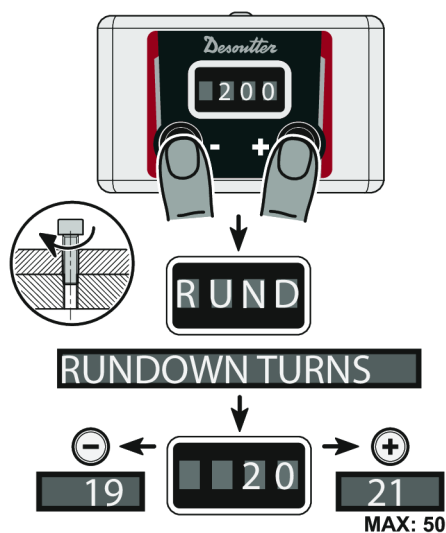
Turația de preînfiletare



Turația finală



Rotirile de preînfiletare

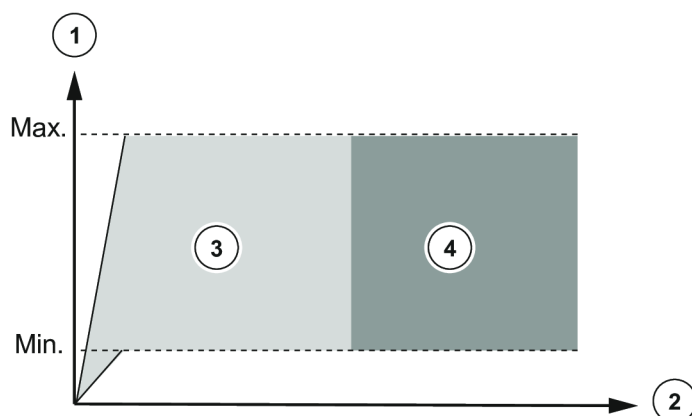


După ce s-au făcut setările, scoateți Speed Setting Module.

Deconectați și conectați acumulatorul.

Setările specifice de turație

Turația de preînfiletare și intervalul de reglare a strângerii este de până la 100% din turația maximă.



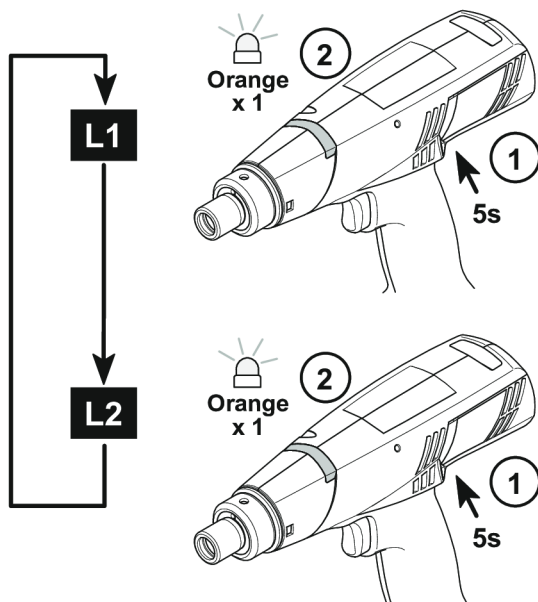
- | | |
|---|--------------------|
| 1 | Viteză |
| 2 | Numărul de rotații |

3	Turația de preînfiletare
4	Turația finală

Reglarea turației cu CVI CONFIG (pentru uneltele ELC)

Folosiți CVI CONFIG pentru reglarea turațiilor uneltei.

Configurarea modului invers



L1: Modul 1: invers la o singură atingere (implicit)

L2: Modul 2: invers permanent

Cum se dezactivează raportările NOK

Această funcție este disponibilă în E-LIT CONFIG pentru uneltele ELS.

Această funcție este disponibilă în CVI CONFIG pentru uneltele ELC.

Cum să pregătiți rapid o unealtă de schimb cu setările personalizate

După ce sunt făcute setările, schimbați culoarea inelului de identificare pentru a identifica setările uneltei.

Deșurubați/înșurubați axul de antrenare pentru a schimba inelul.

Cum se schimbă parametrii de rețea

Consultați capitolul *Cum se conectează uneltele ELC la CVIMONITOR* [pagina 13].



Faceți clic pe această pictogramă.



Faceți clic pe această pictogramă pentru a afișa parametrii actuali ai uneltei.

Schimbați parametrii.

Consultați capitolele *Configurația Ethernet a uneltei implicite* [pagina 10] și *Setări WI-FI* [pagina 10].



Verificați ca adresa IP, masca de subrețea și numărul de port al controlerului/hub-ului să fie compatibile.

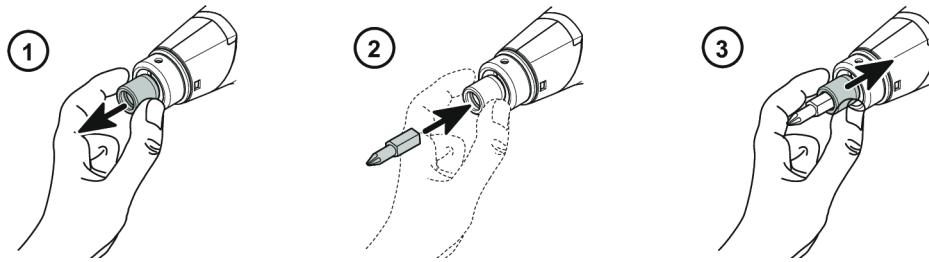


Faceți clic pe această pictogramă pentru a scrie parametrii noi în unealtă.

Instrucțiuni de exploatare

Cum se folosește unealta

Schimbarea capetelor



i Noul burghiu este blocat automat când eliberați inelul.

Pornirea uneltei

Montați pe unealtă un burghiu adecvat.

Țineți unealta de mâner și aplicați pe dispozitivul de fixare care urmează să fie strâns.

⚠ AVERTISMENT Pericol de vătămare

Deoarece forța de reacție crește proporțional cu cuplul de strângere, există riscul vătămării corporale grave a operatorului ca urmare a comportamentului neașteptat al uneltei.

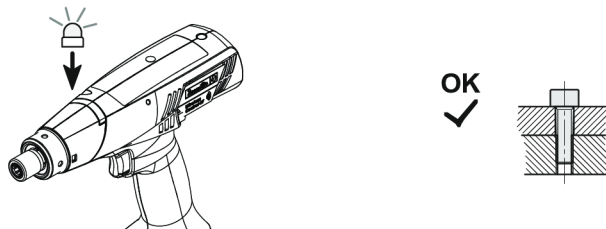
- Asigurați-vă că unealta este în stare perfectă de funcționare și sistemul este programat corect.

Apăsați declanșatorul pentru a porni unealta.

LED-uri de raportare

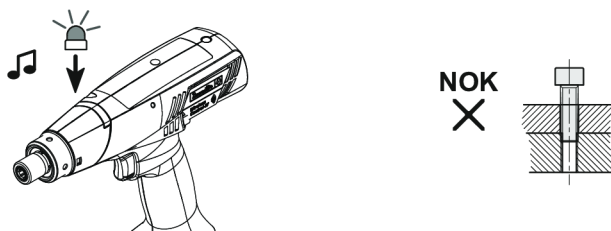
Strângere OK

LED-ul verde clipește o dată.



Strângere NOK

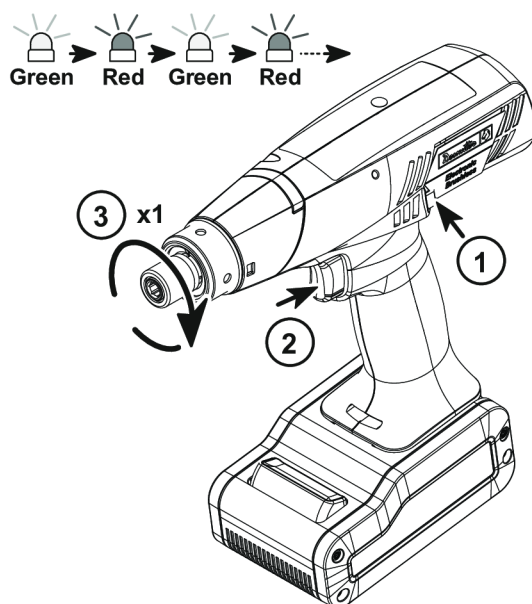
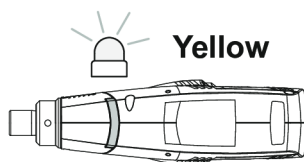
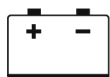
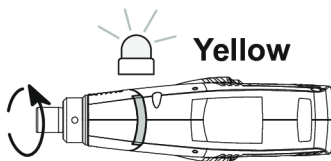
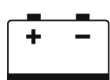
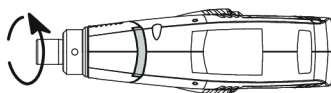
LED-ul roșu clipește și este emis un sunet timp de 2 secunde.



Lot OK (pentru uneltele ELC)

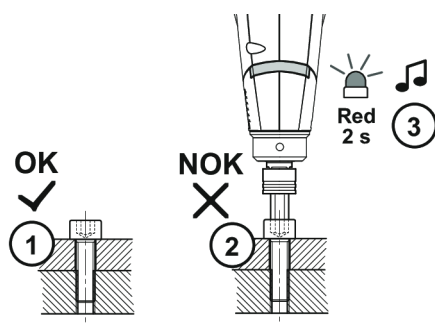
LED-ul verde clipește de 3 ori.



Cum să inversați rotația**Stare de nivel redus de încărcare a bateriei după fiecare strângere****Alarmă la repetare**

Această funcție este folosită pentru a preveni restrângerea ansamblului de către operator.

Se poate configura folosind E-LIT CONFIG pentru uneltele ELS și CVI CONFIG pentru uneltele ELC.



1. Ansamblul a fost deja strâns și raportul este OK.

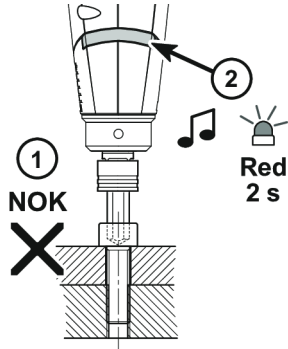
2. Când operatorul dorește să strângă din nou, cuplajul acționează imediat și nu există niciun unghi semnificativ de strângere. LED-ul clipește roșu timp de 2 secunde și este emis un sunet.

Alarmă de detectare a nealinierii fileturilor

❶ Disponibilă doar pentru uneltele ELC.

Această funcție este folosită pentru a avertiza de apariția unei probleme la strângere. Raportul este NOK.

Această funcție poate fi configurată folosind CVI CONFIG.



Introduceți numărul minim de rotații care să fie făcute înainte de activarea cuplajului.

Dacă cuplajul se oprește înainte de acest număr, raportul este NOK.

Dacă cuplajul se oprește după acest număr, raportul este OK.

Cum se activează unealta

Apăsați declanșatorul.

Deconectați și conectați acumulatorul.

Unealta se oprește după 120 de minute de inactivitate.

Pentru uneltele cu Wi-Fi, LED-ul albastru se stinge.

Service

Cum se citesc contoarele uneltei la Modulul de setare a turației

Conectați unealta la Speed Setting Module.

Conectați pachetul acumulator.

Folosiți butoanele „+” și „-” pentru a derula prin meniuri.



K înlocuiește 1000.

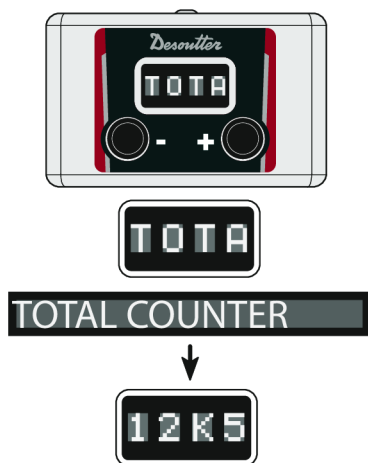
De exemplu: 12K5 înseamnă 12500.

M înlocuiește 1.000.000.

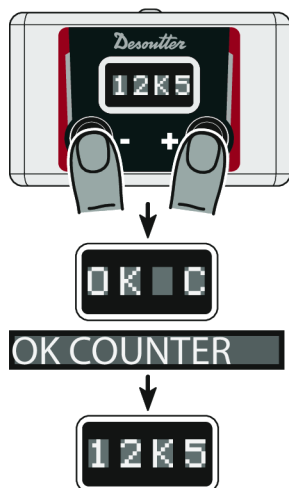
De exemplu: 1M85 înseamnă 1.857.227.

Contorul total

Acest contor reprezintă numărul de strângeri (OK sau NOK) făcute de unealtă începând de la data fabricației.



Contorul rapoartelor OK



Acest contor reprezintă numărul de strângeri (OK) făcute de unealtă începând de la data fabricației.

Identificarea uneltei cu CVIMONITOR




Faceți clic pe această pictogramă.

Faceți clic pe **Identificare unealtă**.

Accesați baza ecranului și faceți clic pe **Citire unealtă**.

O bifă verde indică faptul că citirea a reușit.

Contoarele uneltei și alerta de întreținere cu CVIMONITOR

 Disponibilă doar pentru uneltele ELC.



Faceți clic pe această pictogramă.

Faceți clic pe **Contoare**.

Accesați baza ecranului și faceți clic pe **Citire toate contoarele**.

O bifă verde indică faptul că citirea a reușit.

Alertă de întreținere

Pentru a activa ecranele, vă este necesar un stick USB ACCESS KEY cu profilul adecvat (configurat cu software-ul Desoutter CVIKEY).

În caz contrar, contactați managerul CVIKEY pentru suport.

Instrucțiuni privind întreținerea

Întreținerea cuplajului

 Doar pentru uneltele ELC

Efectuați întreținerea cuplajului la fiecare 500.000 de cicluri.

Contactați reprezentantul local Desoutter pentru procedura de întreținere.

Instrucțiuni de lubrifiere

Alarmă de lubrifiere a cuplajului

Se recomandă lubrifierea cuplajului și a cutiei de angrenare la fiecare 500.000 de strângeri.

Atunci când este necesară lubrifierea, soneria trimite o alarmă și LED-urile de raportare clipesc în portocaliu.

Contactați reprezentantul Desoutter pentru mai multe informații și suport.

Întreținerea avansată a uneltei cu ACCESS KEY

Lansați CVIMONITOR.

Pentru a activa ecranele, vă este necesar un stick USB ACCESS KEY cu profilul adecvat (configurat cu software-ul Desoutter CVIKEY).

În caz contrar, contactați managerul CVIKEY pentru suport.

Declararea accesoriilor fixe

În acest ecran trebuie declarat un accesoriu fix montat pe o unealtă.



Faceți clic pe această pictogramă.

Faceți clic pe **Identificare unealtă**.

Selectați tipul de accesoriu și completați parametrii.

Faceți clic pe **Scrie pe unealtă**.

 Este obligatorie calibrarea uneltei echipate cu accesoriul fix înainte de utilizare.

Îmbunătățirea firmware-ului uneltei

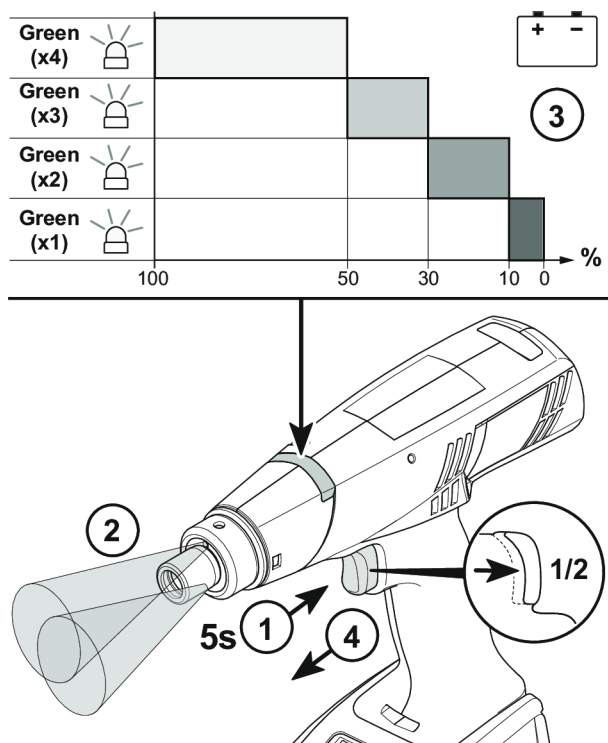
 Folosiți software-ul E-LIT LOADER pentru uneltele ELS.

Folosiți software-ul CVIMONITOR pentru uneltele ELC.

Contactați reprezentantul Desoutter pentru a obține cea mai recentă versiune firmware.

Depanarea

Alarmă de nivel scăzut al acumulatorului



Comportamentul LED

Alarmerle de backup

	Descriere	Soluția
La pornire, după oprirea LED-ului alb, LED-ul clipește de 3 ori în roșu.	Configurație de backup a fost restabilită.	Unealta poate fi folosită fără nicio restricție.
La pornire, după oprirea LED-ului alb, LED-ul clipește de 8 ori în roșu.	Configurația principală a fost restabilită din configurația de backup.	Verificați turația uneltei. Contactați serviciul pentru clienți.
Clipirea permanentă a LED-ului în roșu (6 clipiri/secundă).	Unealta a comutat la setările implicite.	Turația și contoarele pot fi afectate. Dacă problema persistă atunci când este conectată bateria, contactați serviciul pentru clienți.
Clipirea permanentă a LED-ului în roșu (3 clipiri/secundă).	Toate configurațiile au fost corupte. Unealta este blocată.	Contactați serviciul pentru clienți.

Comportamentul LED-ului verde

	Descriere	Soluția
2 lumini care clipeșc	Unealta este blocată.	Verificați dacă Pset sau Procesul de asamblare a fost selectat pe CONNECT: verificați configurația.
3 lumini care clipeșc	Lot finalizat. Unealta este blocată.	Reporniți un nou Proces de asamblare pentru a debloca unealta.
4 lumini care clipeșc	Spațiul de stocare pentru rezultatele uneltei este plin. Unealta este blocată.	Resincronizați unealta cu CONNECT pentru a descărca rezultatele.

Comportamentul LED-ului albastru

	Descriere	Soluția
OPRIT	Comunicația s-a pierdut sau nu este stabilită.	În cazul în care comunicația nu este stabilită, verificați setările WI-FI ale unelei și de la CONNECT.
luminează intermitent	Sincronizarea este în desfășurare. CONNECT primește în acest moment rezultate de la unelele ELC.	-
constant	Comunicația este stabilită cu CONNECT.	-

Comportamentul LED-ului roșu

	Descriere	Soluția
4 lumini care clipesc	Eroare la senzorul cuplajului	Dacă defectul continuă să apară, contactați serviciul pentru clienți.
5 lumini care clipesc	Se depășește temperatura maximă (70 °C)	Așteptați ca unealta să se răcească. Dacă defectul continuă să apară, contactați serviciul pentru clienți.
6 lumini care clipesc	Unealta se supraîncălzește	Puterea solicitată este prea mare. Nu folosiți unealta ca o mașină de găurit. Dacă defectul continuă să apară, contactați serviciul pentru clienți.
7 lumini care clipesc	Defect la tensiunea bateriei	Asigurați-vă că unealta este adaptată la bateria folosită. Dacă defectul continuă să apară, contactați serviciul pentru clienți.
8 lumini care clipesc	Supracurent pe circuitul de alimentare	Această problemă poate să apară în urma unei utilizări care solicită o putere prea mare pentru unealtă. Dacă defectul continuă să apară, contactați serviciul pentru clienți.

Modelul LED specific

	Descriere	Soluția
3 lumini galbene + 3 lumini roșii intermitente	Canalul hardware	A fost detectată o eroare la senzorul declanșatorului sau la senzorul de temperatură. Dacă defectul continuă să apară, contactați serviciul pentru clienți.
2 x 10 lumini portocalii intermitente	Întreținerea preventivă	Unealta a ajuns la nivelul pentru întreținerea preventivă.

Lista de informații utilizator referitoare la unelte

Tip	Culoare	Descriere	Acțiune
Informații	Alb	Doar pentru informare.	Nu este necesară nici o acțiune.
Avertisment	Portocaliu	Unealta este blocată.	Faceți clic pe mesaj pentru a șterge (confirma) mesajul și pentru a debloca unealta.
Eroare	Roșu	Unealta este blocată.	Problema trebuie rezolvată pentru a debloca unealta și pentru a șterge mesajul de eroare.

Număr	Descriere	Procedură
I004	Eroare limite	1- Valoarea de reglare a senzorului de cuplu este limita exterioară. 2- Încercați din nou să porniți unealta fără constrângeri mecanice. Dacă problema apare din nou, contactați reprezentantul Desoutter pentru asistență.
I005	Eroare decalaj	1 - Valoarea decalajului de la senzorul de cuplu este în afara limitelor. 2- Încercați din nou să porniți unealta fără constrângeri mecanice. Dacă problema apare din nou, contactați reprezentantul Desoutter pentru asistență.
I026	Alarmă de întreținere a uneltei n1	1- A fost atinsă limita de strângere a uneltei.
I027	Alarmă de întreținere a uneltei n2	1- A fost atinsă limita de strângere a uneltei.
I038	Jurnale unealtă	1- Excepție neașteptată în execuția software-ului de pe unealtă. 2- Fișierul jurnal a fost generat de unealtă. 3- Contactați reprezentantul Desoutter pentru asistență.
I046	Curent baterie necorespunzător	1 Consumul de curent din baterie este necorespunzător. Verificați setările Pset . 2 - Această eroare poate fi cauzată de setări greșite de viteză.
I063	Acumulator decuplat	1- S-a detectat decuplarea acumulatorului de pe unealtă. 2- După câteva secunde, unealta se va opri
I065	Pornire externă ignorată	1 - Pornire externă detectată, dar ignorată. 2- Verificați unealta și configurația de pornire externă.
I103	Direcție nevalidă a selectorului rotativ	1 Schimbați direcția selectorului rotativ. 2- Verificați dacă selectorul rotativ este în poziția corectă și nu este deteriorat.
I205	Setări de cuplu	1- Setare nevalidă a cuplului: cuplul este mai mare decât caracteristicile uneltei. 2- Verificați setările Pset cu caracteristicile uneltei.
I206	Setări de viteză	1 - Setare nevalidă a vitezei: viteza este mai mare decât caracteristicile uneltei. 2- Verificați setările Pset cu turația maximă a uneltei.
I210	S-a selectat Pset nevalid	1- Selectatul Pset nu se potrivește cu Pset selectabil în Procesul de asamblare.
I211	Configurație nevalidă a declanșatorului	1- Unealta conectată la sistem nu este echipată cu tipul de declanșator cerut de configurația declanșatorului. 2 - Adaptați configurația declanșatorului la unealtă sau schimbați unealta în funcție de configurația declanșatorului.
I224	IGBT prea cald	1- Supraîncălzire electronică de putere. 2- Lăsați sistemul să se răcească.
I251	Niciun Pset selectat	1- Niciun Pset selectat. 2- Selectați un Pset.
I270	Setări de timp	1 - Setare a timpului nevalidă 2 - Comparați setările Pset-ului cu setările corecte de timp
W010	Calibrarea uneltei a expirat	1- Data de calibrare a uneltei a expirat. 2- Trebuie făcută o calibrare a uneltei pentru a asigura precizia măsurătorii.
W028	Eroare a versiunii bateriei uneltei	1 - Versiunea bateriei utilizate și versiunea sistemului nu sunt compatibile.
W030	Bateria este descărcată.	1 - Bateria este scăzută. 2 - Reîncărcați bateria.
W033	Timp eronat pe unealtă	1- În unealtă timpul nu este setat corect. Rezultatele de strângere nu vor fi date. 2- Conectați unealta la sistem pentru a seta data și ora.

Număr	Descriere	Procedură
W036	Memoria uneltei este plină	1- Memoria uneltei este plină. 2- Conectați unealta la sistem pentru a goli memoria.
W062	Valoare excesivă a cuplului	1- Cuplul prezintă valori excesive (ar putea fi o reînfi- letare). 2- Verificați dacă cablul uneltei este deteriorat.
W212	Rezultatul nu a fost stocat	1 - Nu este posibilă stocarea rezultatului de strângere în sistem. 2- Contactați reprezentantul Desoutter pentru asistență.
W216	Curent ridicat	1- Curentul maxim depășit. 2- Contactați reprezentantul Desoutter pentru asistență.
W267	Eroare de transfer a rezultatului	Eroare de transfer a rezultatului.
E007	Motor supraîncălzit	1- Unealta este blocată deoarece temperatura maximă a motorului a fost atinsă. 2 - Unealta va rămâne blocată până când temperatura motorului va reveni la valoarea sa normală.
E008	Eroare la unghiului uneltei	1- Problema detectată cu senzorul de unghi al uneltei. 2- Unealta necesită întreținere.
E009	Parametri nevalizi ai uneltei	1- Verificați compatibilitatea uneltei. 2- Memoria uneltei nu poate fi citită sau este nevalidă. 3- Unealta necesită întreținere. Dacă problema apare din nou, contactați reprezentantul Desoutter pentru asistență.
E012	Eroare EEPROM a uneltei	1- Memoria uneltei nu poate fi citită sau este nevalidă. 2- Unealta necesită întreținere. Dacă problema apare din nou, contactați reprezentantul Desoutter pentru asistență.
E018	Cuplul în afara intervalului!	1- Valoarea cuplului țintă este mai mare decât cuplul maxim al uneltei. 2- Verificați setările Pset cu caracteristicile uneltei.
E029	Acumulatorul este descărcat.	1 - Pachetul de acumulatori este descărcat. Unealta nu poate strânge. 2- Reîncărcați acumulatorul.
E031	Eroare acumulator	1- Tensiune anormală a bateriei. Unealta nu poate strânge. 2- Reîncărcați acumulatorul. Dacă problema apare din nou, înlocuiți acumulatorul.
E032	Eroare la afișajul uneltei	1- Defect la placa afișajului. 2- Contactați reprezentantul Desoutter pentru asistență.
E034	Eroare de memorie a uneltei	1- Memoria uneltei nu funcționează corespunzător. 2- Contactați reprezentantul Desoutter pentru asistență.
E035	Memoria uneltei este blocată	1- Memoria uneltei este blocată pentru a evita rescrie- rea datelor existente. 2- Conectați unealta la calculator prin eDOCK pentru a obține datele vechi.
E037	Eroare la mecanismul de declanșare al uneltei	1- Declanșatorul uneltei nu funcționează corect. 2- Verificați și curățați declanșatorul. Dacă problema apare din nou, contactați reprezentantul Desoutter pen- tru asistență.
E045	Anomalie la tensiunea bateriei	1- Verificați acumulatorul. 2 - Această eroare se poate datora unei defecțiuni a în- cărcătorului sau indică sfârșitul duratei de viață a acu- mulatorului.
E047	Descărcare excesivă a bateriei.	1- Verificați acumulatorul. 2 - Dacă problema apare din nou, înlocuiți acumula- torul.
E048	Tipul bateriei nu este permis	1- Tipul bateriei nu este permis. 2- Înlocuiți acumulatorul sau configurația.

Număr	Descriere	Procedură
E223	Eroare de inițializare unitate	1- Eroare de software. 2- Reporniți sistemul. 3- Dacă problema apare din nou, contactați reprezentantul Desoutter pentru asistență.
E227	Motorul este blocat	1- Motor blocat (ar putea fi lipsă fază, reglare greșită motor sau defecțiune la electronica de putere) 2 Încercați din nou. 3- Dacă problema apare din nou, contactați reprezentantul Desoutter pentru asistență.
E228	Eroare unitate	1- Eroare de software. 2- Reporniți sistemul. 3- Dacă problema apare din nou, contactați reprezentantul Desoutter pentru asistență.

Fondat în 1914 și având sediul central în Franța, Desoutter Industrial Tools este lider mondial în domeniul uneltelor de asamblare electrice și pneumatice, ce acoperă o gamă largă de operațiuni de asamblare și producție din industria aerospațială, auto, vehicule ușoare și grele, off-road și industria generală.

Desoutter oferă o gamă largă de soluții, unelte, service și proiecte, care îndeplinesc cerințele clienților la nivel local și internațional, în 170 de țări.

Compania proiectează, dezvoltă și furnizează soluții pentru unelte industriale de o calitate inovatoare, printre care șurubelnițe pneumatice și electrice, unelte de asamblare, unități de găurire avansate, motoare pneumatice și sisteme de măsurare a cuplului.

Găsiți detalii pe www.desouttertools.com



More Than Productivity