



Bezdrôtový pištoľový skrutkovač

Pokyny pre produkt

Model

ELB2.5-1250-P
ELB6-670-P
ELB6-900-P
ELB8-670-P
ELB12-600-P
ELC6-1000-P-W
ELC8-400-P-W
ELC8-800-P-W
ELC12-600-P-W
ELS2.5-1550-P
ELS6-1000-P
ELS8-400-P
ELS8-400-P4S
ELS8-800-P
ELS12-400-P4S
ELS12-600-P

Číslo diela

6151654150
6151654400
6151654160
6151654170
6151654180
6151661000
6151661010
6151661020
6151661030
6151654190
6151654200
6151656050
6151658250
6151654210
6151658260
6151654220



Stiahnite si najnovšiu verziu tohto dokumentu na stránke
http://www.desouttertools.com/info/6159929240_SK

**VAROVANIE**

Prečítajte si všetky bezpečnostné varovania a pokyny.

Nedodržanie bezpečnostných varovaní a pokynov môže spôsobiť úder elektrickým prúdom, požiar a/alebo vážne zranenie.

Všetky varovania a pokyny si odložte pre budúce nahliadnutie

Obsah

Informácie o výrobku	4
Všeobecné informácie	4
Záruka	4
Webová stránka	4
Informácie o náhradných dieloch	4
Rozmery	5
Súbory CAD	5
Prehľad	5
Všeobecný prehľad	5
Popis výrobku	6
Technické údaje	7
Príslušenstvo	9
Konfigurácia siete Ethernet predvoleného nástroja	10
Nastavenia Wi-Fi	10
Inštalácia	13
Návod na inštaláciu	13
Vloženie batérie	13
Ako pripojiť nástroj k modulu nastavenia rýchlosti	13
Ako pripojiť nástroje ELC k CVIMONITOR	13
Ako nainštalovať voliteľné príslušenstvo	14
Prevádzka	15
Návod na konfiguráciu	15
Ako konfigurovať nástroje	15
Ako zmeniť parametre siete	18
Prevádzkové pokyny	19
Ako používať nástroj	19
Ako prebudiť nástroj	21
Servis	22
Ako čítať počítadlá nástroja s modulom nastavenia rýchlosti	22
Identifikácia nástroja pomocou CVIMONITOR	22
Počítadla nástroja a upozornenie na údržbu s CVIMONITOR	23
Návod na údržbu	23
Údržba spojky	23
Návod na mazanie	23
Alarm namazania spojky	23
Rozšírená údržba nástroja pomocou ACCESS KEY	23
Deklarácia pevného príslušenstva	23
Inovácia firmvéru nástroja	23
Riešenie problémov	24
Alarm slabšej batérie	24
Indikácie LED	24
Alarmy zálohovania	24
Indikácie zelenej LED	24
Indikácie modrej LED	25

Indikácie červenej LED	25
Špecifický vzor LED	25
Zoznam informácií pre používateľa súvisiacich s nástrojmi	25

Informácie o výrobku

Všeobecné informácie

VAROVANIE Riziko poškodenia majetku alebo vážne zranenie

Pred použitím nástroja sa uistite, že ste si prečítali, porozumeli a dodržiavate všetky pokyny. Nedodržanie všetkých pokynov môže spôsobiť poranenie elektrickým prúdom, požiar, poškodenie majetku a/alebo vážne zranenie.

- Prečítajte si všetky bezpečnostné informácie dodávané spolu s rôznymi časťami systému.
- Prečítajte si všetky produktové pokyny pre inštaláciu, prevádzku a údržbu rôznych častí systému.
- Prečítajte si všetky miestne bezpečnostné predpisy, ktoré sa týkajú systému a jeho častí.
- Uchovajte si všetky bezpečnostné informácie a pokyny pre budúce použitie.

Záruka

- Záruka na výrobok uplynie 12 mesiacov po prvom uvedení výrobku do prevádzky ale v každom prípade uplynie najneskôr 13 mesiacov od dodania.
- Na bežné opotrebenie a zničenie dielov sa nevzťahuje záruka.
 - Bežné opotrebenie a starnutie je také, ktoré si vyžaduje výmenu dielu a/alebo iné nastavenie/generálnu opravu počas štandardnej údržby nástrojov typickej pre daný interval (vyjadrený časom, prevádzkovými hodinami alebo inak).
- Záruka na výrobok predpokladá správne použitie, údržbu a opravy nástroja a jeho komponentov.
- Poškodenie dielov, ktoré sa vyskytne ako výsledok neprimeranej údržby alebo údržby vykonanej inými stranami než Desoutter alebo ich certifikovanými servisnými partnermi počas záručnej body, nie je pokryté zárukou.
- Aby ste predišli poškodeniu alebo zničeniu dielov nástroja, servisujte nástroj podľa odporúčaných servisných intervalov a postupujte podľa správnych pokynov.
- Záručné opravy sú vykonávané iba v Desoutter dielnach alebo certifikovanými servisnými partnermi.

ponúka predĺženú záruku a najnovšiu preventívnu údržbu prostredníctvom Desoutter Tool Care zmlúv. Bližšie informácie získate u miestneho servisného zástupcu.

Pre elektrické motory:

- Záruka sa uplatňuje iba v prípade neotvorenia elektrického motora.

Webová stránka

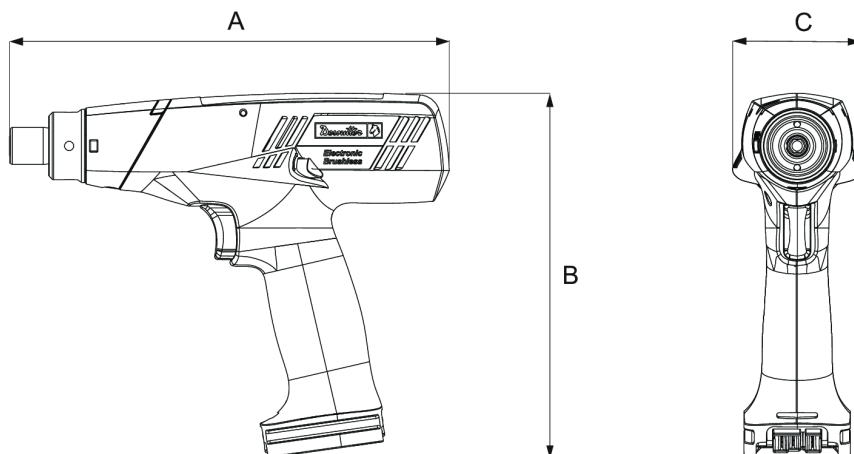
Informácie ohľadne našich výrobkov, príslušenstva, náhradných dielov a zverejnených materiálov nájdete na webovej stránke Desoutter.

Navštívte, prosím: www.desouttertools.com.

Informácie o náhradných dieloch

Rozšírené náhľady a zoznamy náhradných dielov sú k dispozícii v servisnom prepojení na adrese www.desouttertools.com.

Rozmery



	mm	in.
A	215	8,46
B	178	7,00
C	63	2,48

Súbory CAD

Pre informácie o rozmeroch výrobku pozri archív Rozmerové výkresy:

<https://www.desouttertools.com/resource-centre>

Prehľad

Všeobecný prehľad

ELB

Nástroje ELB sú bezkáblové pištoľové skrutkovače.

Operátor ich drží v ruke a napája ich batéria Desoutter.

Nástroje sa dodávajú s 1 Pset.

Moment je možné manuálne nastaviť na nástroji.

LED nástroja poskytujú vizuálnu spätnú väzbu správy o uťahovaní a stavu nástroja.

Nastavenia nástroja je možné vykonať pomocou:

- Nástroj
- ELIT-CONFIG

ELS

Nástroje ELS sú bezkáblové pištoľové skrutkovače.

Operátor ich drží v ruke a napája ich batéria Desoutter.

Nástroje sa dodávajú s 1 Pset.

Moment je možné manuálne nastaviť na nástroji.

Rýchlosť je možné nastaviť pomocou:

- Speed Setting Module
- E-LIT CONFIG

LED nástroja poskytujú vizuálnu spätnú väzbu správy o uťahovaní a stavu nástroja.

Nastavenia nástroja je možné vykonať pomocou:

- Nástroj
- Speed Setting Module
- ELIT-CONFIG

ELC

Nástroje ELC sú bezdrôtové pištoľové skrutkovače.

Operátor ich drží v ruke a napája ich batéria Desoutter.

Psets a montážne procesy je možné nastaviť pomocou:

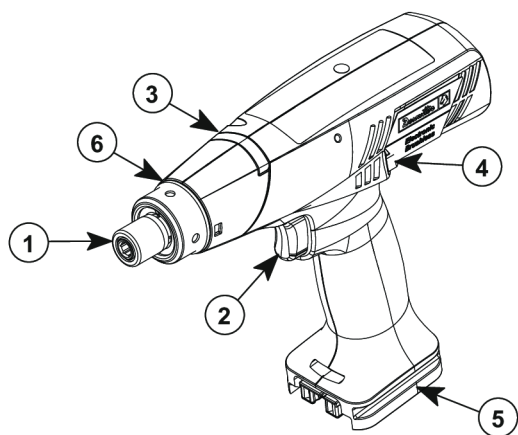
- CVI CONFIG

Správy o uťahovaní (OK, NOK, správa o dávke) zhromažďuje CONNECT.

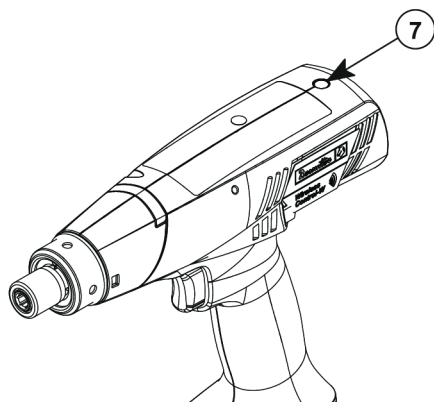
Nastavenia nástroja je možné vykonať pomocou:

- Nástroj
- Speed Setting Module
- CVI CONFIG

Údržbu nástroja je možné vykonávať pomocou softvéru eDOCK a CVIMONITOR.

Popis výrobku

1	Výstupné upínadlo
2	Spúšť
3	Indikačné LED
4	Tlačidlo Obrátenie chodu
5	Stopa batérie
6	Identifikačný krúžok

Modely ELC

7	Modrá LED
---	-----------

Technické údaje**Napätie (V)**18 V **Spotreba energie**

Model	W
ELB2.5-1250-P	900
ELB6-670-P	670
ELB6-900-P	810
ELB8-670-P	670
ELB12-600-P	870
ELC6-1000-P-W	810
ELC8-400-P-W	440
ELC8-800-P-W	780
ELC12-600-P-W	870
ELS2.5-1550-P	900
ELS6-1000-P	810
ELS8-400-P	440
ELS8-400-P4S	440
ELS8-800-P	780
ELS12-400-P4S	650
ELS12-600-P	870

Výstupné upínadlo

Model	Typ
ELB2.5-1250-P	Šest'hr. 1/4" F
ELB6-670-P	Šest'hr. 1/4" F
ELB6-900-P	Šest'hr. 1/4" F
ELB8-670-P	Šest'hr. 1/4" F
ELB12-600-P	Šest'hr. 1/4" F
ELC6-1000-P-W	Šest'hr. 1/4" F
ELC8-400-P-W	Šest'hr. 1/4" F
ELC8-800-P-W	Šest'hr. 1/4" F
ELC12-600-P-W	Šest'hr. 1/4" F
ELS2.5-1550-P	Šest'hr. 1/4" F
ELS6-1000-P	Šest'hr. 1/4" F
ELS8-400-P	Hex 1/4"
ELS8-400-P4S	Štv. 1/4"
ELS8-800-P	Šest'hr. 1/4" F
ELS12-400-P4S	Štv. 1/4"
ELS12-600-P	Šest'hr. 1/4" F

Rozsah momentu (Nm)

Model	Min. / Max.
ELB2.5-1250-P	0,4 / 2,5
ELB6-670-P	0,8 / 6,0
ELB6-900-P	0,8 / 6,0
ELB8-670-P	1,5 / 8,0
ELB12-600-P	3,0 / 12,0

Model	Min. / Max.
ELC6-1000-P-W	0,8 / 6,0
ELC8-400-P-W	1,5 / 8,0
ELC8-800-P-W	1,5 / 8,0
ELC12-600-P-W	3,0 / 12,0
ELS2.5-1550-P	0,4 / 2,5
ELS6-1000-P	0,8 / 6,0
ELS8-400-P	1,5 / 8,0
ELS8-400-P4S	1,5 / 8,0
ELS8-800-P	1,5 / 8,0
ELS12-400-P4S	3,0 / 12,0
ELS12-600-P	3,0 / 12,0

Rozsah momentu (in.lb)

Model	Min. / Max.
ELB2.5-1250-P	3,5 / 22,0
ELB6-670-P	7,1 / 53,0
ELB6-900-P	7,1 / 53,0
ELB8-670-P	13,3 / 70,0
ELB12-600-P	26,5 / 106,0
ELC6-1000-P-W	7,1 / 53,0
ELC8-400-P-W	13,3 / 70,0
ELC8-800-P-W	13,3 / 70,0
ELC12-600-P-W	26,5 / 106,0
ELS2.5-1550-P	3,5 / 22,0
ELS6-1000-P	7,1 / 53,0
ELS8-400-P	13,3 / 70,0
ELS8-400-P4S	13,3 / 70,0
ELS8-800-P	13,3 / 70,0
ELS12-400-P4S	26,5 / 106,0
ELS12-600-P	26,5 / 106,0

Menovité otáčky (ot./min)

Model	
ELB2.5-1250-P	1250
ELB6-670-P	670
ELB6-900-P	900
ELB8-670-P	670
ELB12-600-P	570
ELC6-1000-P-W	300 / 1000
ELC8-400-P-W	120 / 400
ELC8-800-P-W	300 / 765
ELC12-600-P-W	250 / 570
ELS2.5-1550-P	500 / 1550
ELS6-1000-P	300 / 1000
ELS8-400-P	120 / 400
ELS8-400-P4S	120 / 400
ELS8-800-P	300 / 765
ELS12-400-P4S	120 / 400

Model

ELS12-600-P

250 / 570

Hmotnosť

	(kg)	(lb)
Všetky modely	0,8	1,76

i Hmotnosť je uvedená bez batérie.

Špecifikácie bezdrôtovej komunikácie**Pásmo s maximálnym rádiovým výstupným výkonom**

2400 MHz – 2483,5 MHz	17m6 dBm
5150 MHz – 5350 MHz	16,6 dBm
5470 MHz – 5725 MHz	17,3 dBm
5725 MHz – 5875 MHz	12,1 dBm

Typ	IEEE 802.11a/b/g/n
RED IEEE 802.11 b/g/n	2400 – 2483,5 MHz 20 dBm (100 mW).
Maximálny RF výstupný výkon	< 20 dBm

Podmienky skladovania a používania

Skladovacia teplota	-20 až +70 °C (-4 až +158 F)
Prevádzková teplota	0 až 40 °C (32 až 104 F)
Skladovacia vlhkosť	0 – 95 % rel. vlh. (nekondenzujúca)
Prevádzková vlhkosť	0 – 90 % rel. vlh. (nekondenzujúca)
Nadmorská výška až do	2000 m (6562 stôp)
Použiteľné v prostredí so stupňom znečistenia 2	
Len na použitie v interiéri	

Príslušenstvo**Doplňkové príslušenstvo**

eDOCK	6158119760
Speed Setting Module	6159368290
Ochranný kryt – priehľadný	6153968700
Ochranný kryt – čierny	6152110300
Ochranný kryt – modrý	6152110310
Ochranný kryt – červený	6152110320
Ochranný kryt – sivý	6152110330

Súprava farebných krúžkov (biely, žltý, oranžový, zelený, modrý, fialový, sivý)	6153970160
---	------------

Prístupový bod WI-FI

Prístupový bod WI-FI je potrebný na povolenie, aby bezkáblové nástroje komunikovali so systémami.
Modely Desoutter sú tieto:

Prístupový bod WI-FI 802.11N-US	6158114175
Prístupový bod WI-FI 802.11N-EU	6158114195
Prístupový bod WI-FI 802.11N-A	6158116505

Táto príručka neobsahuje pokyny na inštaláciu prístupového bodu WI-FI.
Ak nie ste oboznámení s týmto typom inštalácie, odporúčame vám kontaktovať vášho zástupcu spoločnosti Desoutter.

Potrebné príslušenstvo

Batéria 18 V 2.5 Ah	6158132660
Batéria 36 V 2.5 Ah	6158132670
Nabíjačka batérie	6158132700

Konfigurácia siete Ethernet predvoleného nástroja

Položka	Predvolený parameter Desoutter	Iné možné hodnoty
Metóda pridelenia IP adresy	Staticky	Ponechajte pôvodnú IP adresu DHCP
Adresa IP	192.168.5.221	Pozri lokálne nastavenia
Maska podsiete	255.255.255.0	Pozri lokálne nastavenia
Brána	127.0.0.1	Pozri lokálne nastavenia
Komunikačný port	7477	Pozri lokálne nastavenia

Nastavenia Wi-Fi

Položka	Predvolený parameter Desoutter	Iné možné hodnoty
Názov siete (SSID)	Desoutter_1	Reťazec z 255 znakov
Typ zabezpečenia	WPA/WPA2 PSK	Open Zdieľaná tajná informácia LEAP PEAP EAP/TLS
Druh šifrovania	AES/CCMP	žiadny WEP64 WEP168 TKIP
Bezpečnostný kľúč	mydesoutter_1	Reťazec z 255 znakov
Regulačná doména	Worldwide	ETSI (Európa) FCC (Amerika) TELEC (Japonsko)
Rádiové pásmo	2.4 GHz - kanál 1-11	5 GHz - U-NII-1 5 GHz - U-NII-2 5 GHz - U-NII-2 ext 5 GHz - U-NII-3

Položka	Predvolený parameter Desoutter	Iné možné hodnoty
Rýchlosť prenosu dát	54 Mbit	1 Mbit 2 Mbit 5.5 Mbit 6 Mbit 9 Mbit 11 Mbit 12 Mbit 18 Mbit 24 Mbit 36 Mbit 48 Mbit 13 Mbit (MCS1) 19,5 Mbit (MCS2) 26 Mbit (MCS3) 39 Mbit (MCS4) 52 Mbit (MCS5) 58,5 Mbit (MCS6) 65 Mbit (MCS7) 6,5 Mbit (MCS0)
Adaptácia prepojenia	Pravda	-
RSSI (Received Strength Signal Indication) na nástroji	-	> -65 dBm ako minimum

Regulačná doména

Regulačná doména WLAN sa dá zdefinovať ako ohraničené oblasť, ktorá je riadená súpravou zákonov a pravidiel. Mnoho krajín sa riadi normami, ktoré stanovuje FCC, ETSI, TELEC alebo worldwide.

Zoznam povolených 2,4 GHz kanálov na regulačnú doménu

Kanál	FCC Amerika	ETSI Európa	TELEC Japonsko	Worldwide
1	x	x	x	x
2	x	x	x	x
3	x	x	x	x
4	x	x	x	x
5	x	x	x	x
6	x	x	x	x
7	x	x	x	x
8	x	x	x	x
9	x	x	x	x
10	x	x	x	x
11	x	x	x	x
12	N/A	x	x	N/A
13	N/A	x	x	N/A

Zoznam povolených 5 GHz kanálov na regulačnú doménu

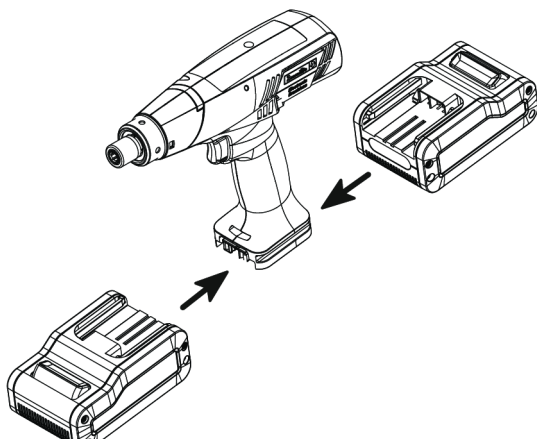
Kanál	Rádiové pásmo	FCC Severná Amerika	ETSI Európa	TELEC Japonsko	Worldwide
36	U-NII-1	x	x	x	x
40		x	x	x	x
44		x	x	x	x
48		x	x	x	x

Kanál	Rádiové pásmo	FCC Severná Amerika	ETSI Európa	TELEC Japonsko	Worldwide
52	U-NII-2	x	x	x	x
56		x	x	x	x
60		x	x	x	x
64		x	x	x	x
100		x	x	x	x
104		x	x	x	x
108		x	x	x	x
112		x	x	x	x
116		x	x	x	x
120		N/A	x	x	N/A
124		N/A	x	x	N/A
128		N/A	x	x	N/A
132	U-NII-3	x	x	x	x
136		x	x	x	x
140		x	x	x	x
149		x	x	N/A	N/A
153		x	x	N/A	N/A
157		x	x	N/A	N/A
161		x	x	N/A	N/A
165		x	x	N/A	N/A

Inštalácia

Návod na inštaláciu

Vloženie batérie



Vložte batériu do nástroja spredu alebo zozadu, kým zreteľne nezačujete zvuk zacvaknutia.

Nemá zapínač/vypínač: nástroj je pripravený na prevádzku hneď, ako sa namontuje batéria.

Keď je nástroj napájaný, LED nástroja blikajú.

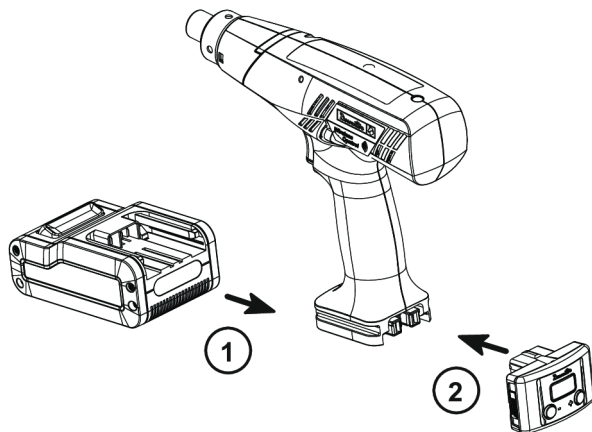
INFORMÁCIA Odporúčania pre používanie batérií

Zaistite dlhšiu životnosť batérie.

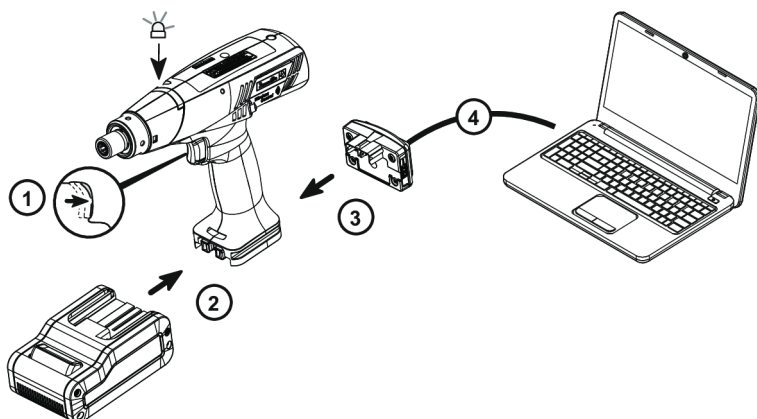
- Keď sa nástroj nepoužíva, odpojte batériu.

Nenechávajte batériu na nabíjačke, keď je vypnutý napájací zdroj nabíjačky.

Ako pripojiť nástroj k modulu nastavenia rýchlosti



Ako pripojiť nástroje ELC k CVIMONITOR



1. Držte spúšť stlačenú.
2. Zapojte batériu. LED bliká nazeleno.
3. Zapojte eDOCK do nástroja.
4. Pripojte kábel eDOCK k ľubovoľnému portu USB počítača.

Spustite CVIMONITOR z počítača.

Kliknite na **E-LIT WIFI** na hornom paneli.

Pre výber nástroja kliknite na **Vybrať**.

Ako nainštalovať voliteľné príslušenstvo

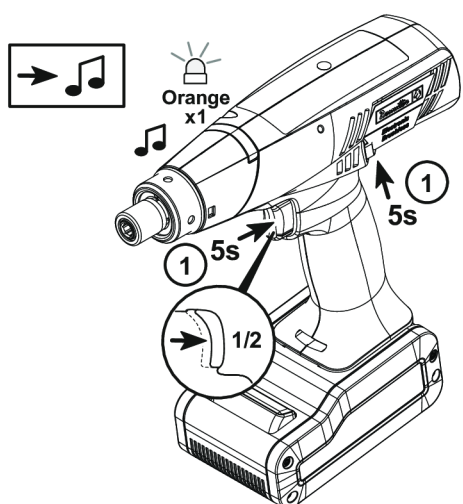
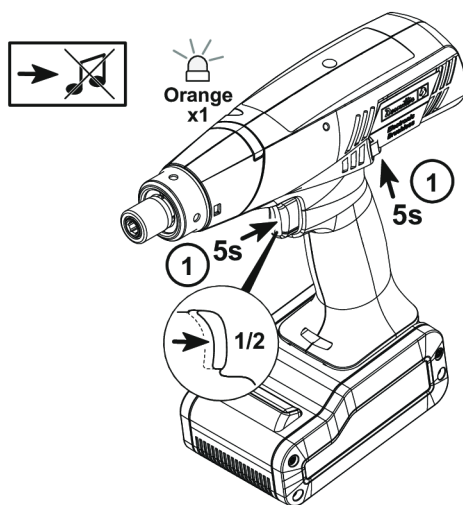
Pozrite si návod na používanie príslušenstva, ktorý je k dispozícii na stránke <https://www.desouttertools.com/resource-centre>.

Prevádzka

Návod na konfiguráciu

Ako konfigurovať nástroje

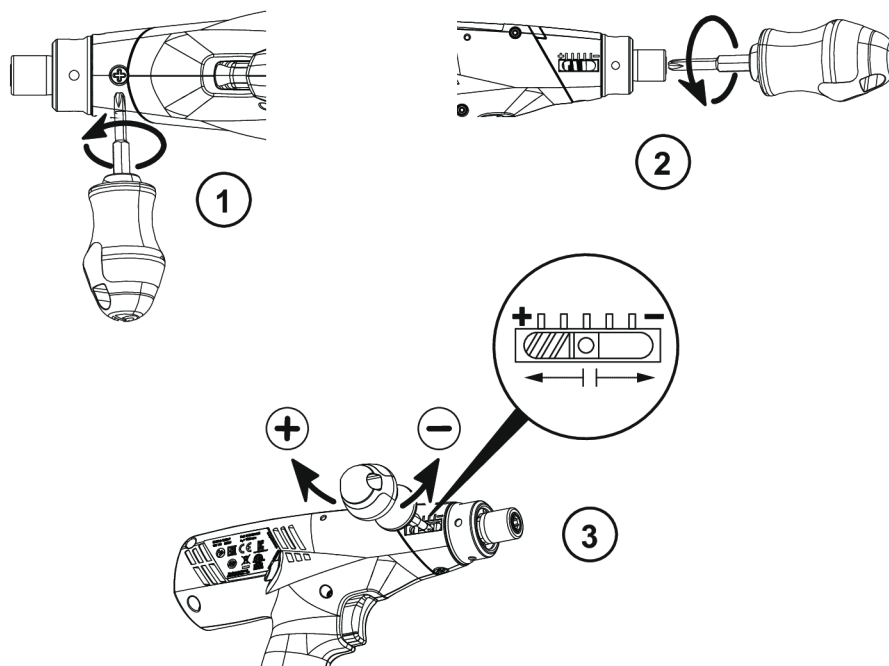
Ako zakázať/povoliť bzučiak



Nastavenie momentu

❶ Čierny kryt chráni mechanizmus spojky pred neúmyselným uvedením do činnosti.

Vyberte batériu.



1. Otočte skrutku o 90°, čierny kryt sa otvorí a spojka bude viditeľná.
2. Použite kľúč (dodaný v balení) na otočenie spojky do pozície, v ktorej je viditeľný nastavovací otvor.
3. Použite kľúč na zvýšenie alebo zníženie momentu („+“ a „-“ sú označené na kľúči).

Zatvorte kryt.

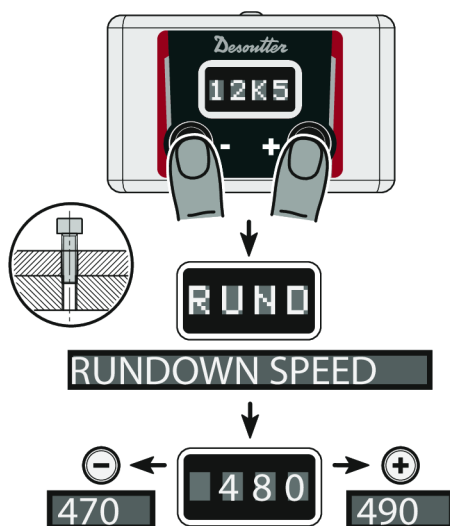
Nastavenie rýchlosti (pre nástroje ELS a ELC)

Zapojte batériu.

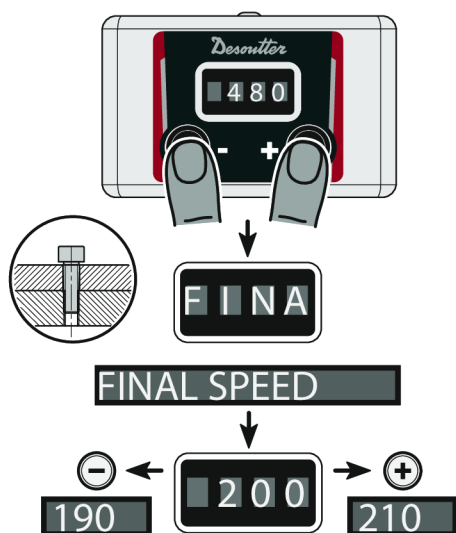
Pripojte nástroj k Speed Setting Module.

Na posúvanie sa ponukami použite tlačidlá „+“ a „-“.

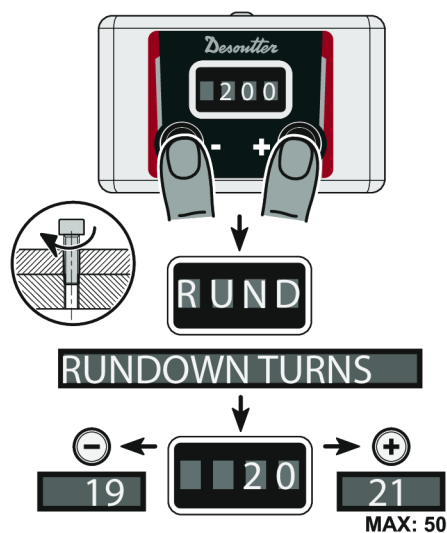
Rýchlosť zaskrutkovania



Konečná rýchlosť



Otáčky zaskrutkovania

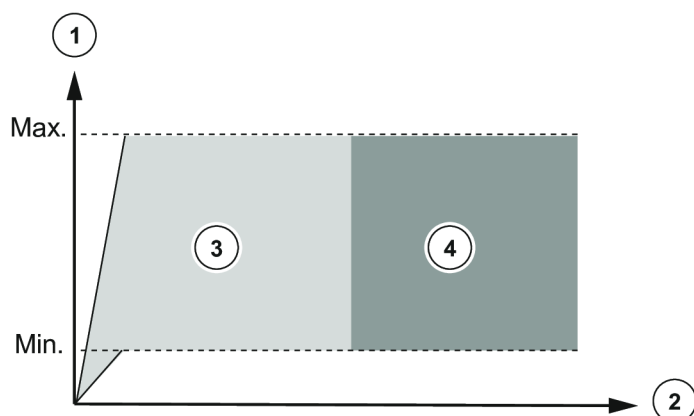


Po vykonaní nastavení odstráňte Speed Setting Module.

Odpojte a zapojte batériu.

Špecifické nastavenia rýchlosti

Rýchlosť zaskrutkovania a rozsah nastavenia uťahovania je až 100 % maximálnej rýchlosti.



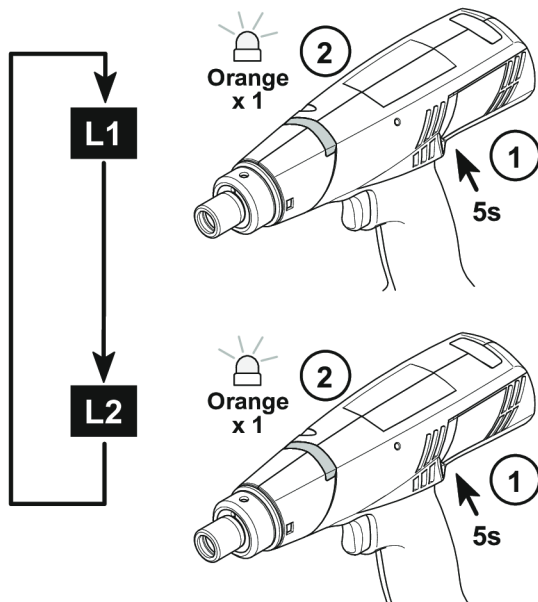
- | | |
|---|--------------|
| 1 | Rýchlosť |
| 2 | Počet otáčok |

- | | |
|---|-------------------------|
| 3 | Rýchlosť zaskrutkovania |
| 4 | Konečná rýchlosť |

Nastavenie rýchlosti s CVI CONFIG (pre nástroje ELC)

Na nastavenie rýchlostí nástroja použite CVI CONFIG.

Ako nastaviť reverzný režim



L1: Režim 1: obrátenie chodu jedným dotykcom (predvolene)

L2: Režim 2: trvalé obrátenie chodu

Ako zakázať správy NOK

Táto funkcia je k dispozícii v E-LIT CONFIG pre nástroje ELS.

Táto funkcia je k dispozícii v CVI CONFIG pre nástroje ELC.

Ako rýchlo pripraviť náhradný nástroj s prispôbenými nastaveniami

Po vykonaní nastavení zmeňte farbu identifikačného krúžka, aby ste identifikovali nastavenia nástroja.

Pre výmenu krúžka odskrutkujte/zaskrutkujte výstupné upínadlo.

Ako zmeniť parametre siete

Pozri kapitolu *Ako pripojiť nástroje ELC k CVIMONITOR* [stránka 13].



Kliknite na túto ikonu.



Ak chcete zobrazit' aktuálne parametre nástroja, kliknite na túto ikonu.

Zmeňte parametre.

Pozri kapitoly *Konfigurácia siete Ethernet predvoleného nástroja* [stránka 10] a *Nastavenia Wi-Fi* [stránka 10].



Skontrolujte, či adresa IP, maska podsiete a číslo portu, sú kompatibilné.

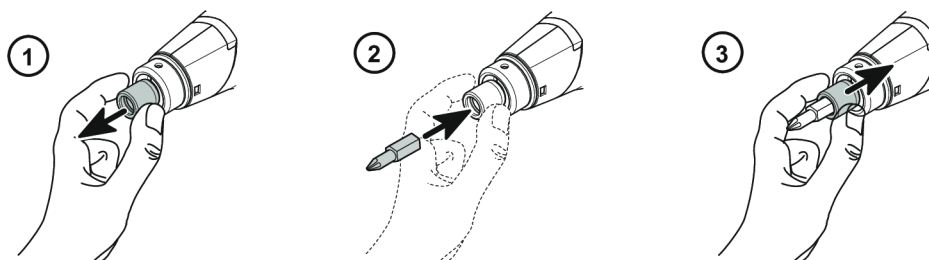


Nové parametre sa zapisujú do nástroja kliknutím na túto ikonu.

Prevádzkové pokyny

Ako používať nástroj

Výmena bitov



i Nový bit sa automaticky zaistí, keď uvoľníte krúžok.

Spustenie nástroja

Vybavte nástroj vhodným bitom.

Držte nástroj za rukoväť a priložte ho k upevňovaciemu prvku, ktorý sa má utiahnuť.

VAROVANIE Riziko poranenia

Keďže sa reakčná sila zvyšuje v pomere k uťahovaciemu momentu, hrozí riziko vážneho fyzického poranenia operátora v dôsledku neočakávaného správania sa nástroja.

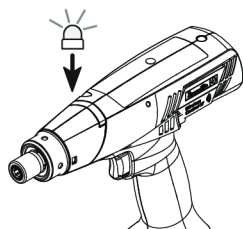
- Uistite sa, že nástroj je v bezchybnom prevádzkovom stave a že systém je správne naprogramovaný.

Na spustenie nástroja stlačte spúšť.

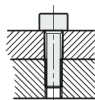
Indikačné LED

Uťahovanie OK

Zelená LED zabliká raz.

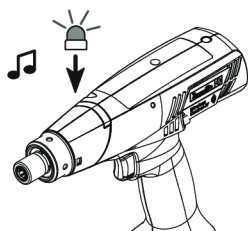


OK
✓

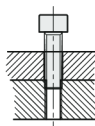


Uťahovanie NOK

Červená LED blinká a počas 2 sekúnd sa vydá zvuk.

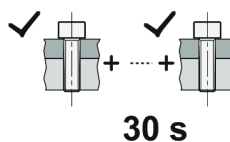
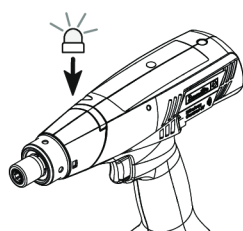


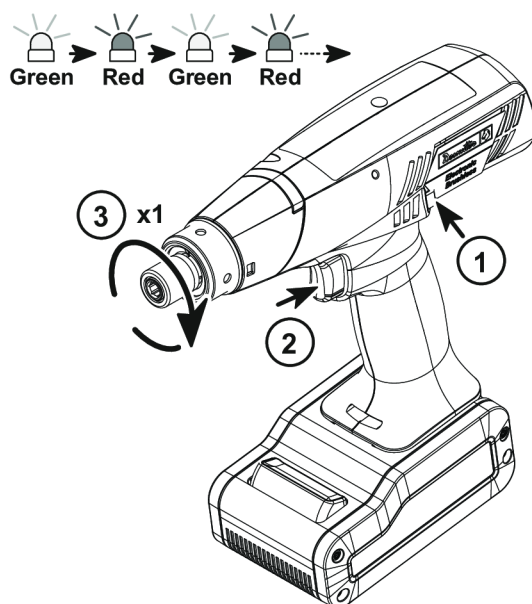
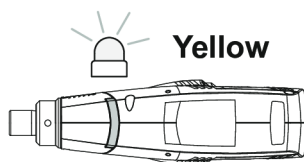
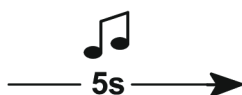
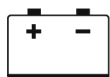
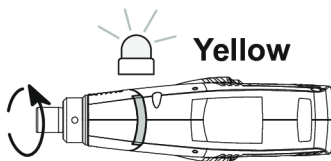
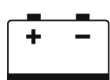
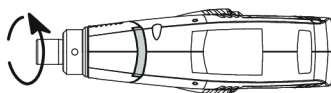
NOK
✗



Dávka OK (pre nástroje ELC)

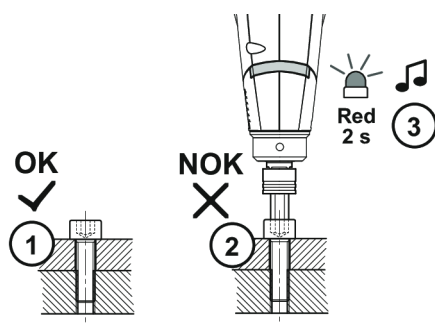
Zelená LED zabliká 3-krát.



Ako obrátiť chod rotácie**Stav slabej batérie po každom utiahnutí****Alarm rehitu**

Táto funkcia sa používa na zabránenie operátorovi, aby znova utiahol zostavu.

Môže sa nastaviť pomocou E-LIT CONFIG pre nástroje ELS a CVI CONFIG pre nástroje ELC.



1. Zostava už bola utiahnutá a správa je OK.

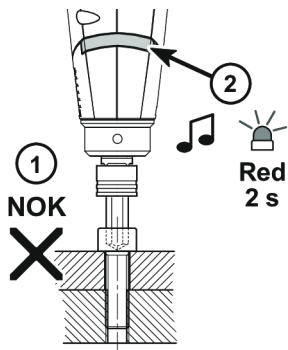
2. Ak ju chce operátor znova utiahnuť, spojka sa ihneď uvedie do činnosti a nedôjde k významnému uťahovaciemu uhlu. LED blinká načerveno a počas 2 sekúnd sa vydá zvuk.

Alarm detekcie skrútkovania cez závit

i K dispozícii len pre nástroje ELC.

Táto funkcia sa používa na varovanie, že pri uťahovaní sa vyskytol problém. Správa je NOK.

Túto funkciu je možné nastaviť pomocou CVI CONFIG.



Zadajte minimálny počet otáčok, ktoré sa majú vykonať pred zapnutím spojky.

Ak sa spojka vypne pred týmto počtom, správa je NOK.

Ak sa spojka vypne po tomto počte, správa je OK.

Ako prebudiť nástroj

Stlačte spúšť.

Odpojte a zapojte batériu.

Nástroj sa vypne po 120 minútach nečinnosti.

Pri nástrojoch Wi-Fi zhasne modrý LED indikátor.

Servis

Ako čítať počítadlá nástroja s modulom nastavenia rýchlosti

Pripojte nástroj k Speed Setting Module.

Zapojte batériu.

Na posúvanie sa ponukami použite tlačidlá „+“ a „-“.



K znamená 1000.

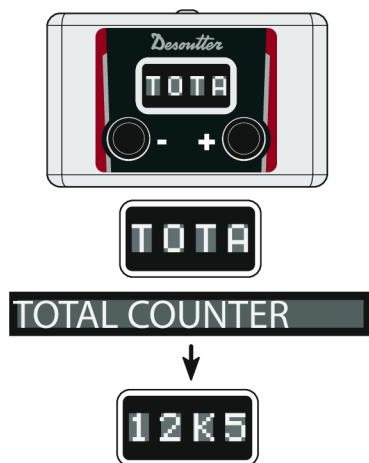
Napríklad: 12K5 znamená 12500.

M znamená 1.000.000.

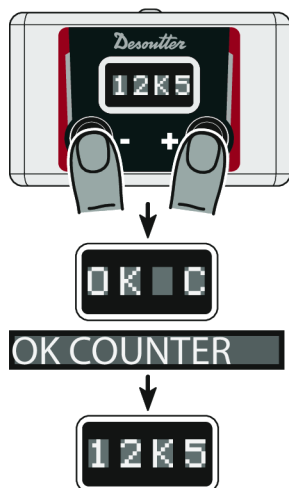
Napríklad: 1M85 znamená 1.857.227.

Celkové počítadlo

Toto počítadlo je počet uťahovaní (OK alebo NOK) vykonaných nástrojom od dátumu výroby.



Počítadlo správ OK



Toto počítadlo je počet uťahovaní (OK) vykonaných nástrojom od dátumu výroby.

Identifikácia nástroja pomocou CVIMONITOR



Kliknite na túto ikonu.

Kliknite na **Identifikácia nástroja**.

Prejdite do spodnej časti obrazovky a kliknite na **Čítať nástroj**.

Zelená značka začiarknutia signalizuje, že čítanie je úspešné.

Počítadla nástroja a upozornenie na údržbu s CVIMONITOR

 K dispozícii len pre nástroje ELC.



Kliknite na túto ikonu.

Kliknite na **Počítadlá**.

Prejdite na dolnú časť obrazovky a kliknite na **Čítať všetky počítadlá**.

Zelená značka začiatku signalizuje, že čítanie je úspešné.


Upozornenie na údržbu

Ak chcete aktivovať obrazovky, budete potrebovať USB kľúč ACCESS KEY so správnym profilom (nakonfigurovaný softvérom Desoutter CVIKEY).

Ak ho nemáte, požiadajte o pomoc svojho manažéra CVIKEY.

Návod na údržbu

Údržba spojky

 Len pre nástroje ELC

Údržbu spojky vykonajte každých 500 000 cyklov.

Kontaktujte vášho miestneho zástupcu spoločnosti Desoutter ohľadne postupu údržby.

Návod na mazanie

Alarm namazania spojky

Odporúča sa namazať spojku a skriňu prevodovky každých 500 000 utiahnutí.

Keď je potrebné namazanie, bzučiak vydá alarm a indikačná LED bliká naoranžovo.

Ak potrebujete ďalšie informácie a pomoc, kontaktujte svojho zástupcu spoločnosti Desoutter.

Rozšírená údržba nástroja pomocou ACCESS KEY

Spustite CVIMONITOR.

Ak chcete aktivovať obrazovky, budete potrebovať USB kľúč ACCESS KEY so správnym profilom (nakonfigurovaný softvérom Desoutter CVIKEY).

Ak ho nemáte, požiadajte o pomoc svojho manažéra CVIKEY.

Deklarácia pevného príslušenstva

Na tejto obrazovke sa musí deklarovať pevné príslušenstvo namontované na nástroji.




Kliknite na túto ikonu.

Kliknite na **Identifikácia nástroja**.

Vyberte typ príslušenstva a vyplňte parametre.

Kliknite na **Zapisovať do nástroja**.

 Pred použitím je povinné nakalibrovať nástroj vybavený pevným príslušenstvom.

Inovácia firmvéru nástroja

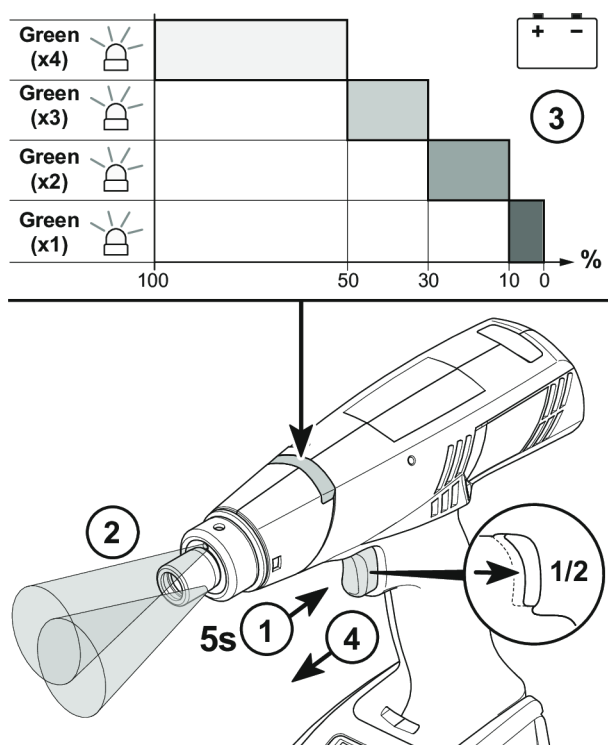
 Použite softvér E-LIT LOADER pre nástroje ELS.

Použite softvér CVIMONITOR pre nástroje ELC.

Kontaktujte vášho zástupcu spoločnosti Desoutter pre najnovšiu verziu firmvéru.

Riešenie problémov

Alarm slabej batérie



Indikácie LED

Alarmy zálohovania

	Popis	Riešenie
Pri spustení, po zhasnutí bielej LED, zabliká LED 3-krát načerveno.	Konfigurácia zálohovania bola obnovená.	Nástroj sa môže používať bez akéhokoľvek obmedzenia.
Pri spustení, po zhasnutí bielej LED, zabliká LED 8-krát načerveno.	Hlavná konfigurácia bola obnovená z konfigurácie zálohovania.	Skontrolujte rýchlosť nástroja. Kontaktujte náš zákaznícky servis.
Neprerušované blikanie LED načerveno (6 zablíkaní za sekundu).	Nástroj sa prepol na predvolené nastavenia.	Môže to ovplyvniť rýchlosť a počítadlá. Pokiaľ problém pretrváva aj po zapojení batérie, kontaktujte náš zákaznícky servis.
Neprerušované blikanie LED načerveno (3 zablíkaní za sekundu).	Všetky konfigurácie boli poškodené. Nástroj je zablokovaný.	Kontaktujte náš zákaznícky servis.

Indikácie zelenej LED

	Popis	Riešenie
2 blikajúce svetlá	Nástroj je zablokovaný.	Skontrolujte, či Pset alebo montážny proces boli zvolené na CONNECT: skontrolujte konfiguráciu.
3 blikajúce svetlá	Dávka dokončená. Nástroj je zablokovaný.	Na odblokovanie nástroja reštartujte montážny proces.
4 blikajúce svetlá	Pamäť výsledkov nástroja je plná. Nástroj je zablokovaný.	Na uvoľnenie výsledkov z pamäte znova synchronizujte nástroj s CONNECT.

Indikácie modrej LED

	Popis	Riešenie
VYP	Komunikácia je stratená alebo nenadviazaná.	V prípade nenadviazanej komunikácie skontrolujte nastavenia WI-FI nástroja a CONNECT.
blikajúce	Prebieha synchronizácia. CONNECT aktuálne prijíma výsledky z nástrojov ELC.	-
neprerušované	Komunikácia je nadviazaná s CONNECT.	-

Indikácie červenej LED

	Popis	Riešenie
4 blikajúce svetlá	Chyba snímača spojky	Ak porucha pretrváva, kontaktujte náš zákaznícky servis.
5 blikajúce svetlá	Prekročenie maximálnej teploty (70 °C)	Počkajte, kým nástroj vychladne. Ak porucha pretrváva, kontaktujte náš zákaznícky servis.
6 blikajúcich svetiel	Prehriatie nástroja	Požadovaný výkon je príliš veľký. Nepoužívajte nástroj ako vŕtačku. Ak porucha pretrváva, kontaktujte náš zákaznícky servis.
7 blikajúcich svetiel	Porucha napätia batérie	Uistite sa, že nástroj je prispôsobený použitej batérii. Ak porucha pretrváva, kontaktujte náš zákaznícky servis.
8 blikajúcich svetiel	Nadprúd na výkonovom obvode	Tento problém môže vyplývať z použitia, ktoré si vyžaduje príliš veľký výkon pre nástroj. Ak porucha pretrváva, kontaktujte náš zákaznícky servis.

Špecifický vzor LED

	Popis	Riešenie
3 žlté + 3 červené blikajúce svetlá	Hardvérový kanál	Chyba bola zistená buď na snímači spúšte alebo snímači teploty. Ak porucha pretrváva, kontaktujte náš zákaznícky servis.
2 x 10 oranžových blikajúcich svetiel	Preventívna údržba	Nástroj dosiahol úroveň preventívnej údržby.

Zoznam informácií pre používateľa súvisiacich s nástrojmi

Typ	Farba	Popis	Opatrenie
Informácia	Biela	Len na informačné účely	Nie je potrebné žiadne opatrenie.
Varovanie	Oranžová	Nástroj je zablokovaný.	Ak chcete vymazať (potvrdiť) hlásenie a odblokovať nástroj, kliknite na hlásenie.
Chyba	Červená	Nástroj je zablokovaný.	Príčina sa musí odstrániť, až potom sa nástroj odblokuje a môže sa vymazať chybové hlásenie.

Číslo	Popis	Postup
I004	Porucha rozsahu	<ol style="list-style-type: none"> 1. Rozsah z dodatočného snímača krútiaceho momentu je mimo rozsahu. 2. Skúste nástroj znova spustiť bez mechanických obmedzení. Ak chyba vznikne znova, kontaktujte zástupcu spol. Desoutter, ktorý vám poskytne viac informácií.
I005	Porucha korekcie	<ol style="list-style-type: none"> 1. Korekcia z dodatočného snímača krútiaceho momentu je mimo rozsahu. 2. Skúste nástroj znova spustiť bez mechanických obmedzení. Ak chyba vznikne znova, kontaktujte zástupcu spol. Desoutter, ktorý vám poskytne viac informácií.
I026	Výstražné hlásenie údržby nástroja n1	<ol style="list-style-type: none"> 1. Počítadlo uťahovaní nástroja dosiahlo nastavenú hodnotu.
I027	Výstražné hlásenie údržby nástroja n2	<ol style="list-style-type: none"> 1. Počítadlo uťahovaní nástroja dosiahlo nastavenú hodnotu.
I038	Denníky nástroja	<ol style="list-style-type: none"> 1. Neočakávaná výnimka softvéru nástroja. 2. Nástroj vytvoril súbor denníka. 3. Kontaktujte zástupcu spol. Desoutter, ktorý vám poskytne viac informácií.
I046	Abnormálny prúd v batérii	<ol style="list-style-type: none"> 1. Abnormálna spotreba prúdu v batérii. Skontrolujte Pset nastavenia. 2. Táto chyba môže byť spôsobená nesprávne nastavenou rýchlosťou.
I063	Batéria odobratá	<ol style="list-style-type: none"> 1. Batéria bola odobratá z nástroja. 2. Nástroj sa o niekoľko sekúnd vypne.
I065	Externé spustenie ignorované	<ol style="list-style-type: none"> 1. Nástroj sa externe spustil, no spustenie bolo ignorované. 2. Skontrolujte konfiguráciu nástroja a externého spustenia.
I103	Neplatný smer otáčania	<ol style="list-style-type: none"> 1. Zmeňte smer otáčania 2. Skontrolujte, či je otočný spínač v správnej polohe a či nie je poškodený.
I205	Nastavenia krútiaceho momentu	<ol style="list-style-type: none"> 1. Neplatný nastavený krútiaci moment: vyšší ako vlastnosti nástroja. 2- Skontrolujte Pset nastavenia s vlastnosťami nástroja.
I206	Nastavená rýchlosť	<ol style="list-style-type: none"> 1. Neplatná nastavená rýchlosť: vyššia ako vlastnosti nástroja. 2- Skontrolujte Pset nastavenia s maximálnou rýchlosťou nástroja.
I210	Neplatné Pset zvolené	<ol style="list-style-type: none"> 1- Zvolené Pset sa nezhoduje s Pset voliteľným v montážnom procese.
I211	Neplatná konfigurácia spúšťača	<ol style="list-style-type: none"> 1. Nástroj pripojený do systému nemá potrebný spúšťač podľa konfigurácie spúšťača. 2. Upravte konfiguráciu spúšťača podľa nástroja alebo zmeňte nástroj podľa konfigurácie spúšťača.
I224	Príliš vysoká teplota IGBT	<ol style="list-style-type: none"> 1. Napájacia elektronika má príliš vysokú teplotu. 2. Nechajte systém vychladnúť.
I251	Nie Pset zvolené	<ol style="list-style-type: none"> 1- Nie je zvolené žiadne Pset . 2- Zvoľte Pset.
I270	Nastavený čas	<ol style="list-style-type: none"> 1. Nastavený neplatný čas. 2. Porovnajte nastavenia Pset so správnym nastaveným časom.
W010	Kalibrácia nástroja vypršala	<ol style="list-style-type: none"> 1. Platnosť kalibrácie nástroja vypršala. 2. Nástroj sa musí nakalibrovať, aby bola zabezpečená presnosť merania.

Číslo	Popis	Postup
W028	Chyba softvérovej verzie batériového nástroja.	1. Verzia nástroja s batériou a verzia systému nie sú kompatibilné.
W030	Slabá batéria	1. Batéria je slabá. 2. Nabíte batériu.
W033	Chyba času nástroja	1. Čas nástroja nie je správne nastavený. Výsledky uťahovania nebudú mať časovú pečiatku. 2. Pripojte nástroj do systému, aby ste mohli nastaviť dátum a čas.
W036	Plná pamäť nástroja	1. Pamäť nástroja je plná. 2. Pripojte nástroj do systému, aby ste mohli vyprázdniť pamäť.
W062	Pretťaženie krútiaceho momentu	1. Pretťaženie krútiaceho momentu (možno použitá funkcia detekcie opätovného uťahovania - rehit) 2. Skontrolujte, či kábel nástroja nie je poškodený.
W212	Výsledok neuložený	1. Do systému nie je možné uložiť výsledok uťahovania. 2. Kontaktujte zástupcu spol. Desoutter, ktorý vám poskytne viac informácií.
W216	Vysoký prúd	1. Prekročený maximálny prúd. 2. Kontaktujte zástupcu spol. Desoutter, ktorý vám poskytne viac informácií.
W267	Chyba prenosu výsledku	Chyba prenosu výsledku.
E007	Motor príliš horúci	1. Nástroj sa zablokoval, pretože bola dosiahnutá maximálna teplota motora. 2. Nástroj zostane zablokovaný, až kým teplota motora neklesne na bežnú teplotu.
E008	Problém s meraním uhla	1. Zistila sa chyba uhlového snímača nástroja. 2. Je potrebná údržba nástroja.
E009	Neplatné parametre nástroja	1. Skontrolujte kompatibilitu nástroja. 2. Pamäť nástroja nie je možné prečítať alebo je neplatná. 3. Je potrebná údržba nástroja. Ak chyba vznikne znova, kontaktujte zástupcu spol. Desoutter, ktorý vám poskytne viac informácií.
E012	Chyba EEPROM nástroja	1. Pamäť nástroja nie je možné prečítať alebo je neplatná. 2. Je potrebná údržba nástroja. Ak chyba vznikne znova, kontaktujte zástupcu spol. Desoutter, ktorý vám poskytne viac informácií.
E018	Krútiaci moment mimo rozsahu	1. Požadovaný krútiaci moment je vyšší ako max. krútiaci moment. 2- Skontrolujte Pset nastavenia s vlastnosťami nástroja.
E029	Batéria vybitá	1. Batéria je vybitá. Nástroj nemôže uťahovať. 2. Nabíte batériu.
E031	Chyba batérie	1. Abnormálne napätie v batérii Nástroj nemôže uťahovať. 2. Nabíte batériu. Ak problém pretrváva, vymeňte batériu.
E032	Chyba zobrazenia nástroja	1. Porucha dosky displeja. 2. Kontaktujte zástupcu spol. Desoutter, ktorý vám poskytne viac informácií.
E034	Chyba pamäte nástroja	1. Pamäť nástroja nefunguje správne. 2. Kontaktujte zástupcu spol. Desoutter, ktorý vám poskytne viac informácií.

Číslo	Popis	Postup
E035	Pamäť nástroja zamknutá	<ol style="list-style-type: none"> 1. Pamäť nástroja je zamknutá na ochranu starých údajov pred prepísaním. 2- Pripojte nástroj k počítaču cez eDOCK pre načítanie starých údajov.
E037	Chyba spúšťača nástroja	<ol style="list-style-type: none"> 1. Spúšť nástroja nefunguje správne. 2. Skontrolujte a vyčistite spúšť náradia. Ak chyba vznikne znova, kontaktujte zástupcu spol. Desoutter, ktorý vám poskytne viac informácií.
E045	Abnormálne napätie v batérii	<ol style="list-style-type: none"> 1. Skontrolujte batériu. 2. Chybu môže spôsobovať nefunkčná nabíjačka alebo životnosť batérie vypršala.
E047	Takmer vybitá batéria	<ol style="list-style-type: none"> 1. Skontrolujte batériu. 2. Ak problém vznikne znova, vymeňte batériu.
E048	Nepovolený typ batérie	<ol style="list-style-type: none"> 1. Nepovolený typ batérie. 2. Vymeňte batériu alebo zmeňte konfiguráciu.
E223	Chyba inicializácie pohonu	<ol style="list-style-type: none"> 1. Softvérová porucha. 2. Reštartujte systém. 3. Ak chyba vznikne znova, kontaktujte zástupcu spol. Desoutter, ktorý vám poskytne viac informácií.
E227	Motor pozastavený	<ol style="list-style-type: none"> 1. Motor sa pozastavil (možné príčiny: chýbajúca fáza, nesprávne vyladený motor alebo porucha elektroniky) 2. Skúste znova. 3. Ak chyba vznikne znova, kontaktujte zástupcu spol. Desoutter, ktorý vám poskytne viac informácií.
E228	Chyba pohonu	<ol style="list-style-type: none"> 1. Softvérová porucha. 2. Reštartujte systém. 3. Ak chyba vznikne znova, kontaktujte zástupcu spol. Desoutter, ktorý vám poskytne viac informácií.

Spoločnosť Desoutter Industrial Tools, založená v roku 1914 a so sídlom vo Francúzsku, je globálnym lídrom v oblasti elektrických a pneumatických montážnych nástrojov, ktoré slúžia pre širokú oblasť montážnych a výrobných operácií, vrátane leteckého, automobilového a offroadového priemyslu, priemyslu ľahkých a ťažkých úžitkových vozidiel ako aj všeobecného priemyslu.

Spoločnosť Desoutter ponúka rozsiahle portfólio riešení - nástroje, servis a projekty - aby splnila špecifické požiadavky pre lokálnych a globálnych zákazníkov vo vyše 170 krajinách.

Spoločnosť navrhuje, vyvíja a poskytuje inovatívne kvalitné riešenia priemyselných nástrojov, vrátane vzduchových a elektrických skrutkovačov, pokročilých montážnych nástrojov, pokročilých vŕtacích jednotiek, vzduchových motorov a systémov merania momentu.

Zisitte viac na stránke www.desouttertools.com



More Than Productivity