



Akumulatorski izvijač - pištola

Navodila za izdelek

Model

ELB2.5-1250-P
ELB6-670-P
ELB6-900-P
ELB8-670-P
ELB12-600-P
ELC6-1000-P-W
ELC8-400-P-W
ELC8-800-P-W
ELC12-600-P-W
ELS2.5-1550-P
ELS6-1000-P
ELS8-400-P
ELS8-400-P4S
ELS8-800-P
ELS12-400-P4S
ELS12-600-P

Številka dela

6151654150
6151654400
6151654160
6151654170
6151654180
6151661000
6151661010
6151661020
6151661030
6151654190
6151654200
6151656050
6151658250
6151654210
6151658260
6151654220



Prenesite najnovejšo različico tega dokumenta na
http://www.desouttertools.com/info/6159929240_SL

**⚠ OPOZORILO****Preberite vsa varnostna opozorila in navodila**

Če opozoril in varnostnih navodil ne upoštevate, lahko pride do električnega udara, požara in/ali hudih poškodb.

Vsa opozorila in navodila shranite za uporabo v prihodnosti

Kazalo vsebine

Informacije o izdelku	4
Splošne informacije	4
Garancija	4
Spletno mesto	4
Podatki o nadomestnih delih	4
Dimenzije	4
Datoteke CAD	5
Pregled	5
Splošni pregled	5
Opis izdelka	6
Tehnični podatki	6
Dodatki	9
Privzeta ethernet konfiguracija orodja	10
Nastavitve WI-FI	10
Namestitev	13
Navodila za namestitev	13
Vstavljanje baterije	13
Kako povezati orodje z modulom za nastavljanje hitrosti	13
Kako povezati orodje ELC z rešitvijo CVIMONITOR	13
Kako namestiti izbirne dodatke	14
Delovanje	15
Navodila za konfiguracijo	15
Kako konfigurirati orodje	15
Kako spremeniti parametre omrežja	18
Navodila za delo	19
Kako uporabljati orodje	19
Kako zbuditi orodje	21
Servisiranje	22
Kako odčitati števce na orodju z modulom za nastavljanje hitrosti	22
Prepoznavanje orodja s CVIMONITOR	22
Števci orodja in alarmi vzdrževanja s CVIMONITOR	23
Navodila za vzdrževanje	23
Vzdrževanje sklopke	23
Navodila za mazanje	23
Alarm mazanja sklopke	23
Napredno vzdrževanje orodja s ključem za dostop ACCESS KEY	23
Določanje fiksnih dodatkov	23
Nadgradnja sistemske programske opreme orodja	23
Odpravljanje težav	24
Alarm izpraznjene baterije	24
Obnašanje lučk LED	24
Alarmi varnostnega kopiranja	24
Obnašanje zelene lučke LED	24
Obnašanje modre lučke LED	25

Obnašanje rdeče lučke LED	25
Specifični vzorec lučk LED	25
Seznam uporabniških informacij, povezanih z orodji	25

Informacije o izdelku

Splošne informacije

⚠ OPOZORILO Nevarnost premoženjske škode ali hudih telesnih poškodb

Pred uporabo orodja morate prebrati, razumeti in upoštevati vsa navodila. Če navodil ne upoštevate, lahko pride do električnega udara, požara, premoženjske škode in/ali hudih telesnih poškodb.

- ▶ Preberite vsa varnostna navodila, ki so priložena posameznim delom sistema.
- ▶ Preberite vsa navodila izdelka v zvezi z namestitvijo, uporabo in vzdrževanjem posameznih delov sistema.
- ▶ Preberite vse lokalno zakonsko določene varnostne predpise glede sistema in njegovih delov.
- ▶ Vse informacije glede varnosti shranite za uporabo v prihodnosti.

Garancija

- Garancija na izdelek preteče 12 mesecev od takrat, ko je izdelek prvič dan v uporabo, v vsakem primeru pa preteče v 13 mesecih od datuma dostave.
- Garancija ne pokriva običajne obrabe delov.
 - Običajna obraba delov je tista, ki zahteva menjavo dela ali drugo prilagoditev/popravilo ob standardnem obdobjem vzdrževanju orodja, običajnim za tako obdobje (izraženo v času, delovnih urah ali drugače).
- Garancija na izdelek velja ob pravilni uporabi, vzdrževanju in popravih orodja ter njegovih sestavnih delov.
- Garancija ne pokriva poškodb delov, ki bi nastale kot posledica nezadostnega vzdrževanja oz. vzdrževanja, ki ga ne izvede družba Desoutter oz. potrjeni servisni partner te družbe v času garancije.
- V izogib poškodbam in uničenju delov orodja servisirajte orodje v skladu s priporočenim urnikom vzdrževanja in upoštevajte ustrezna navodila.
- Popravila se smejo izvajati le v delavnicah družbe Desoutter ali v delavnicah potrjenih servisnih partnerjev te družbe.

Družba Desoutter skozi pogodbe Tool Care ponuja podaljšano garancijo in najsodobnejše preventivno vzdrževanje. Za več informacij se obrnite na svojega lokalnega servisnega predstavnika.

Za električne motorje:

- Garancija velja samo, če električni motor ni bil odprt.

Spletno mesto

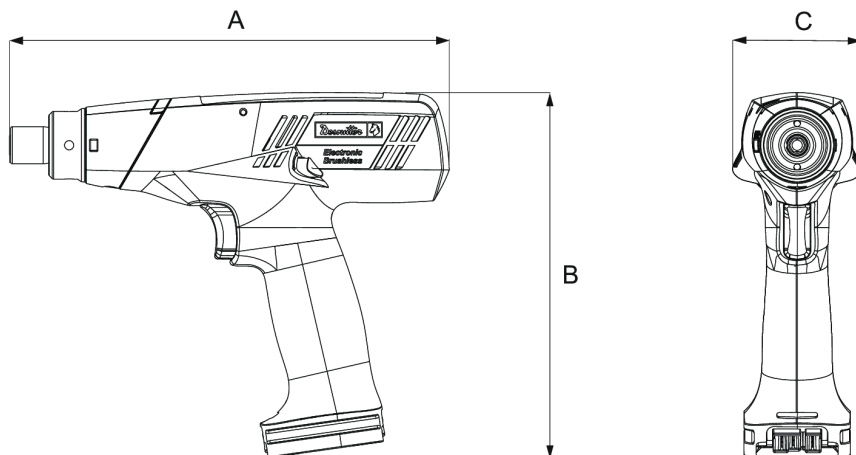
Informacije o naših izdelkih, dodatni opremi, nadomestnih delih in objavljenih publikacijah lahko najdete na spletni strani Desoutter.

Prosim, obiščite: www.desouttertools.com.

Podatki o nadomestnih delih

Slike z razstavljenim pogledom in sezname nadomestnih delov so na voljo na povezavi do storitev na naslovu www.desouttertools.com.

Dimenzije



	mm	palci
A	215	8,46
B	178	7,00
C	63	2,48

Datoteke CAD

Informacije o dimenzijah izdelkov najdete v arhivu dimenzijskih risb:

<https://www.desouttertools.com/resource-centre>

Pregled

Splošni pregled

ELB

Orodja ELB so akumulatorski izvijači.

Operater jih drži v roki, napaja pa jih baterija Desoutter.

Na orodju je 1 Pset.

Navor je možno ročno nastaviti na orodju.

Lučke LED orodja nudijo vidni prikaz rezultata privijanja in statusa orodja.

Nastavitve orodja lahko izvedete z:

- Orodje
- ELIT-CONFIG

ELS

Orodja ELS so akumulatorski izvijači.

Operater jih drži v roki, napaja pa jih baterija Desoutter.

Na orodju je 1 Pset.

Navor je možno ročno nastaviti na orodju.

Hitrost lahko nastavite z:

- Speed Setting Module
- E-LIT CONFIG

Lučke LED orodja nudijo vidni prikaz rezultata privijanja in statusa orodja.

Nastavitve orodja lahko izvedete z:

- Orodje
- Speed Setting Module
- ELIT-CONFIG

ELC

Orodja ELC so brezžični izvijači v obliki pištole.

Operater jih drži v roki, napaja pa jih baterija Desoutter.

Psets in procese sestavljanja je možno nastaviti s:

- CVI CONFIG

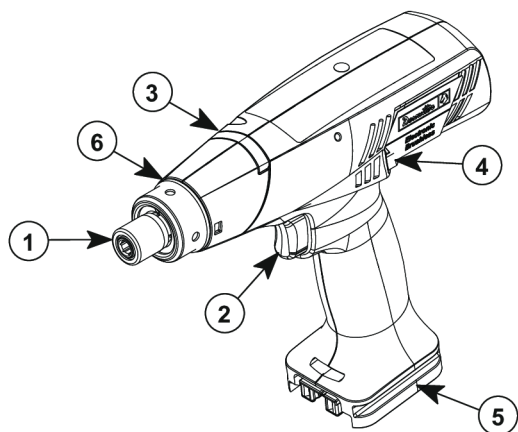
CONNECT zbira poročila o privijanju (OK, NOK, poročilo serije).

Nastavitve orodja lahko izvedete z:

- Orodje
- Speed Setting Module
- CVI CONFIG

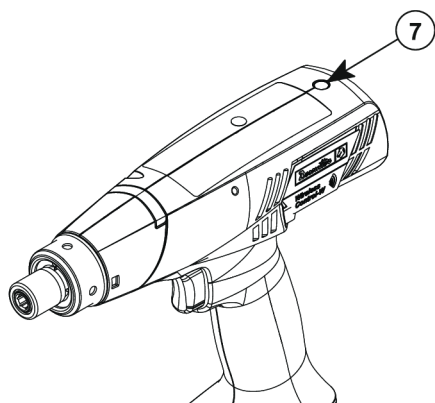
Vzdrževanje orodja se lahko izvaja s programsko opremo eDOCK in CVIMONITOR.

Opis izdelka



1	Izhodni pogon
2	Sprožilec
3	Lučke LED za poročanje
4	Gumb za vzvratno rotacijo
5	Odtis baterije
6	Identifikacijski obroč

Modeli ELC



7	Modra lučka LED
---	-----------------

Tehnični podatki

Napetost (V)18 V **Poraba energije**

Model	W
ELB2.5-1250-P	900
ELB6-670-P	670
ELB6-900-P	810
ELB8-670-P	670
ELB12-600-P	870
ELC6-1000-P-W	810
ELC8-400-P-W	440
ELC8-800-P-W	780

Model	W
ELC12-600-P-W	870
ELS2.5-1550-P	900
ELS6-1000-P	810
ELS8-400-P	440
ELS8-400-P4S	440
ELS8-800-P	780
ELS12-400-P4S	650
ELS12-600-P	870

Izhodni pogon

Model	Tip
ELB2.5-1250-P	Heks. 1/4" F
ELB6-670-P	Heks. 1/4" F
ELB6-900-P	Heks. 1/4" F
ELB8-670-P	Heks. 1/4" F
ELB12-600-P	Heks. 1/4" F
ELC6-1000-P-W	Heks. 1/4" F
ELC8-400-P-W	Heks. 1/4" F
ELC8-800-P-W	Heks. 1/4" F
ELC12-600-P-W	Heks. 1/4" F
ELS2.5-1550-P	Heks. 1/4" F
ELS6-1000-P	Heks. 1/4" F
ELS8-400-P	Heks. 1/4"
ELS8-400-P4S	Kv. 1/4"
ELS8-800-P	Heks. 1/4" F
ELS12-400-P4S	Kv. 1/4"
ELS12-600-P	Heks. 1/4" F

Obseg vrtilnega momenta (Nm)

Model	Min. / Maks.
ELB2.5-1250-P	0,4 / 2,5
ELB6-670-P	0,8 / 6,0
ELB6-900-P	0,8 / 6,0
ELB8-670-P	1,5 / 8,0
ELB12-600-P	3,0 / 12,0
ELC6-1000-P-W	0,8 / 6,0
ELC8-400-P-W	1,5 / 8,0
ELC8-800-P-W	1,5 / 8,0
ELC12-600-P-W	3,0 / 12,0
ELS2.5-1550-P	0,4 / 2,5
ELS6-1000-P	0,8 / 6,0
ELS8-400-P	1,5 / 8,0
ELS8-400-P4S	1,5 / 8,0
ELS8-800-P	1,5 / 8,0
ELS12-400-P4S	3,0 / 12,0
ELS12-600-P	3,0 / 12,0

Obseg navora (in.lb)

Model	Min. / Maks.
ELB2.5-1250-P	3,5 / 22,0
ELB6-670-P	7,1 / 53,0
ELB6-900-P	7,1 / 53,0
ELB8-670-P	13,3 / 70,0
ELB12-600-P	26,5 / 106,0
ELC6-1000-P-W	7,1 / 53,0
ELC8-400-P-W	13,3 / 70,0
ELC8-800-P-W	13,3 / 70,0
ELC12-600-P-W	26,5 / 106,0
ELS2.5-1550-P	3,5 / 22,0
ELS6-1000-P	7,1 / 53,0
ELS8-400-P	13,3 / 70,0
ELS8-400-P4S	13,3 / 70,0
ELS8-800-P	13,3 / 70,0
ELS12-400-P4S	26,5 / 106,0
ELS12-600-P	26,5 / 106,0

Nazivna hitrost (obr./min.)

Model	
ELB2.5-1250-P	1250
ELB6-670-P	670
ELB6-900-P	900
ELB8-670-P	670
ELB12-600-P	570
ELC6-1000-P-W	300 / 1000
ELC8-400-P-W	120 / 400
ELC8-800-P-W	300 / 765
ELC12-600-P-W	250 / 570
ELS2.5-1550-P	500 / 1550
ELS6-1000-P	300 / 1000
ELS8-400-P	120 / 400
ELS8-400-P4S	120 / 400
ELS8-800-P	300 / 765
ELS12-400-P4S	120 / 400
ELS12-600-P	250 / 570

Teža

	(kg)	(lb - funti)
Vsi modeli	0,8	1,76

 V teži ni všteta baterija.

Specifikacije brezžične komunikacije

Pas z največjo močjo radijskega izhodnega signala

2400 MHz - 2483,5 MHz	17,6 dBm
5150 MHz - 5350 MHz	16,6 dBm
5470 MHz - 5725 MHz	17,3 dBm
5725 MHz - 5875 MHz	12,1 dBm

Tip	IEEE 802.11 a/b/g/n
RED IEEE 802.11 b/g/n	2400 - 2483,5 MHz 20 dBm (100 mW).
Maksimalna RF izhodna moč	< 20 dBm

Pogoji hrambe in uporabe

Temperatura med hrambo	-20 do +70 °C (-4 do +158 F)
Delovna temperatura	0 do 40 °C (32 do 104 F)
Vlaga med hrambo	0–95 % RH (brez kondenzacije)
Vlaga med delovanjem	0-90 % RH (brez kondenzacije)
Nadmorska višina do	2.000 m (6.562 čevljev)
Uporabno v okolju s stopnjo onesnaženja 2	
Samo za notranjo uporabo	

Dodatki

Izbirni dodatki

eDOCK	6158119760
Speed Setting Module	6159368290
Zaščitno prekrivalo - prozorno	6153968700
Zaščitno prekrivalo - črno	6152110300
Zaščitno prekrivalo - modro	6152110310
Zaščitno prekrivalo - red	6152110320
Zaščitno prekrivalo - sivo	6152110330
Nabor barvnih obročev (bel, rumen, oranžen, zelen, moder, vijoličast, siv)	6153970160

Dostopna točka WI-FI

Dostopna točka WI-FI je potrebna za omogočenje komunikacije akumulatorskih orodij s sistemi. Modeli Desoutter so naslednji:

Dostopna točka WI-FI 802.11N-US	6158114175
Dostopna točka WI-FI 802.11N-EU	6158114195
Dostopna točka WI-FI 802.11N-A	6158116505

V tem priročniku ni navodil za namestitev dostopne točke WI-FI.

Če s tovrstnimi namestitvami niste seznanjeni, priporočamo, da se obrnete na svojega predstavnika Desoutter.

Potrebni dodatki

Baterija 18 V 2.5 Ah	6158132660
Baterija 36 V 2.5 Ah	6158132670
Polnilnik baterije	6158132700

Privzeta ethernet konfiguracija orodja

Element	Privzeti parameter Desoutter	Druge možne vrednosti
Način dodeljevanja naslovov IP	Statično	Ohrani izvirni naslov IP DHCP
Naslov IP	192.168. 5.221	Upoštevajte lokalne nastavitve
Maska podomrežja	255.255.255.0	Upoštevajte lokalne nastavitve
Omrežni prehod	127.0.0.1	Upoštevajte lokalne nastavitve
Vhod za komunikacijo	7477	Upoštevajte lokalne nastavitve

Nastavitve WI-FI

Element	Privzeti parameter Desoutter	Druge možne vrednosti
Ime omrežja (SSID)	Desoutter_1	Niz 255 znakov
Vrsta zaščite	WPA/WPA2 PSK	Open Shared secret LEAP PEAP EAP/TLS
Vrsta šifriranja	AES/CCMP	brez WEP64 WEP168 TKIP
Varnostni ključ	mydesoutter_1	Niz 255 znakov
Regulativna domena	Worldwide	ETSI (Evropa) FCC (Amerika) TELEC (Japonska)
Radijski pas	2,4 GHz - Kanal 1-11	5 GHz - U-NII-1 5 GHz - U-NII-2 5 GHz - U-NII-2 zun 5 GHz - U-NII-3
Hitrost prenosa podatkov	54 Mbit	1 Mbit 2 Mbit 5.5 Mbit 6 Mbit 9 Mbit 11 Mbit 12 Mbit 18 Mbit 24 Mbit 36 Mbit 48 Mbit 13 Mbit (MCS1) 19,5 Mbit (MCS2) 26 Mbit (MCS3) 39 Mbit (MCS4) 52 Mbit (MCS5) 58,5 Mbit (MCS6) 65 Mbit (MCS7) 6,5 Mbit (MCS0)
Prilagajanje povezave	Vključeno	-

Element	Privzeti parameter Desoutter	Druge možne vrednosti
RSSI (Received Strength Signal Indication) na orodju	-	> -65 dBm kot minimum

Regulativna domena

Določite lahko regulativno domeno WLAN kot omejeno območje, ki ga nadzira nabor zakonov ali pravil. Mnogo držav upošteva standarde, ki so jih postavile ustanove FCC, ETSI, TELEC ali ustanove drugod po svetu - worldwide.

Potrjeni seznam kanalov 2,4 GHz za vsako regulativno domeno

Kanal	FCC Amerika	ETSI Evropa	TELEC Japonska	Worldwide
1	x	x	x	x
2	x	x	x	x
3	x	x	x	x
4	x	x	x	x
5	x	x	x	x
6	x	x	x	x
7	x	x	x	x
8	x	x	x	x
9	x	x	x	x
10	x	x	x	x
11	x	x	x	x
12	brez	x	x	brez
13	brez	x	x	brez

Potrjeni seznam kanalov 5 GHz za vsako regulativno domeno

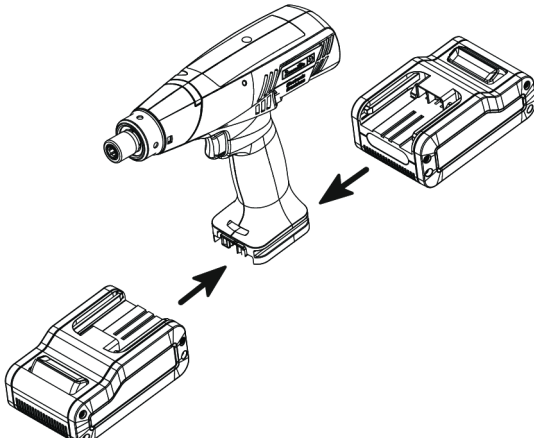
Kanal	Radijski pas	FCC Severna Amerika	ETSI Evropa	TELEC Japonska	Worldwide
36	U-NII-1	x	x	x	x
40		x	x	x	x
44		x	x	x	x
48		x	x	x	x
52	U-NII-2	x	x	x	x
56		x	x	x	x
60		x	x	x	x
64		x	x	x	x
100	U-NII-2 Zun	x	x	x	x
104		x	x	x	x
108		x	x	x	x
112		x	x	x	x
116		x	x	x	x
120		brez	x	x	brez
124		brez	x	x	brez
128		brez	x	x	brez
132		x	x	x	x
136		x	x	x	x
140		x	x	x	x

Kanal	Radijski pas	FCC Severna Amerika	ETSI Evropa	TELEC Japonska	Worldwide
149	U-NII-3	x	x	brez	brez
153		x	x	brez	brez
157		x	x	brez	brez
161		x	x	brez	brez
165		x	x	brez	brez

Namestitev

Navodila za namestitev

Vstavljanje baterije



Vstavite baterijo pred ali za orodjem, dokler jasno ne zaslišite zvoka zaklepa.

Stikala VKLOP/IZKLOP ni: orodje je pripravljeno na delovanje, takoj ko je nameščena baterija.

Ko je orodje vključeno, lučke LED orodja utripajo.

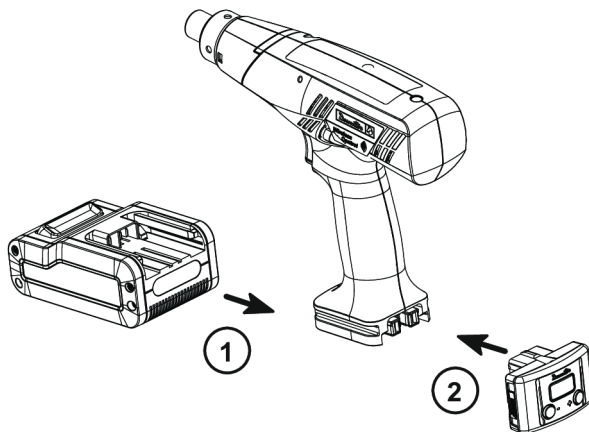
OPOMBA Priporočena uporaba baterij

Poskrbite za daljšo življenjsko dobo baterij.

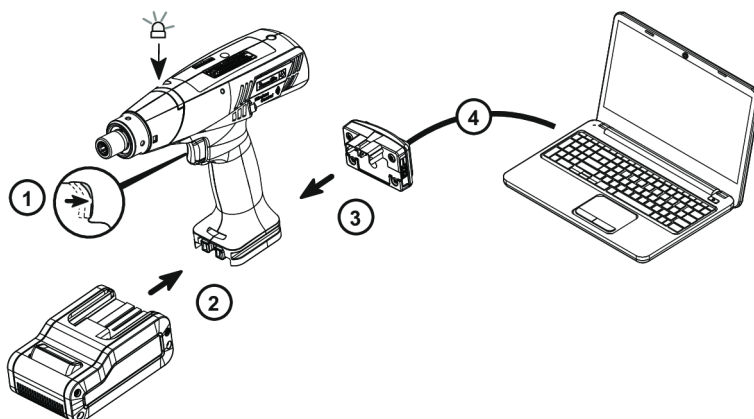
- Odstranite baterijo, kadar orodja ne uporabljate.

Baterije ne puščajte v polnilniku, kadar polnilnik nima vira napajanja.

Kako povezati orodje z modulom za nastavljanje hitrosti



Kako povezati orodje ELC z rešitvijo CVIMONITOR



1. Sprožilec držite pritisnjen.
2. Vstavite baterijo. Lučka LED utripa zeleno.
3. Enoto eDOCK priključite na orodje.
4. Enoto eDOCK vključite v USB vhod na vašem računalniku.

Z računalnika zaženite program CVIMONITOR.

V zgornji vrstici kliknite **E-LIT WIFI**.

Kliknite na **Select (Izberi)**, da izberete orodje.

Kako namestiti izbirne dodatke

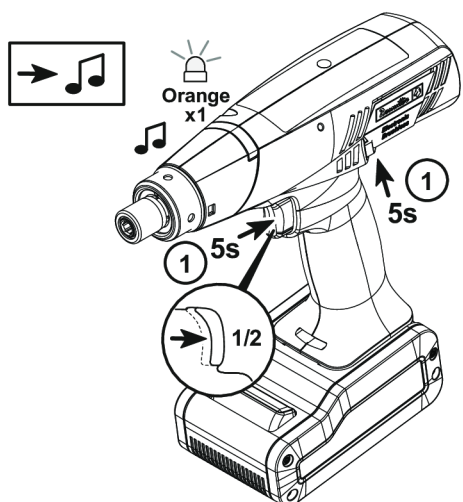
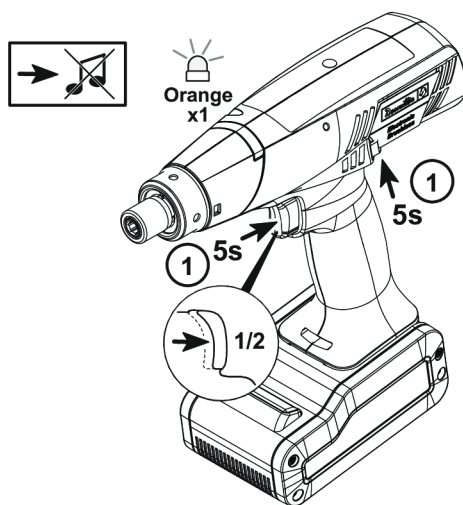
Poglejte v uporabniški priročnik za izbirni dodatek, ki je na voljo na <https://www.desouttertools.com/resource-centre>.

Delovanje

Navodila za konfiguracijo

Kako konfigurirati orodje

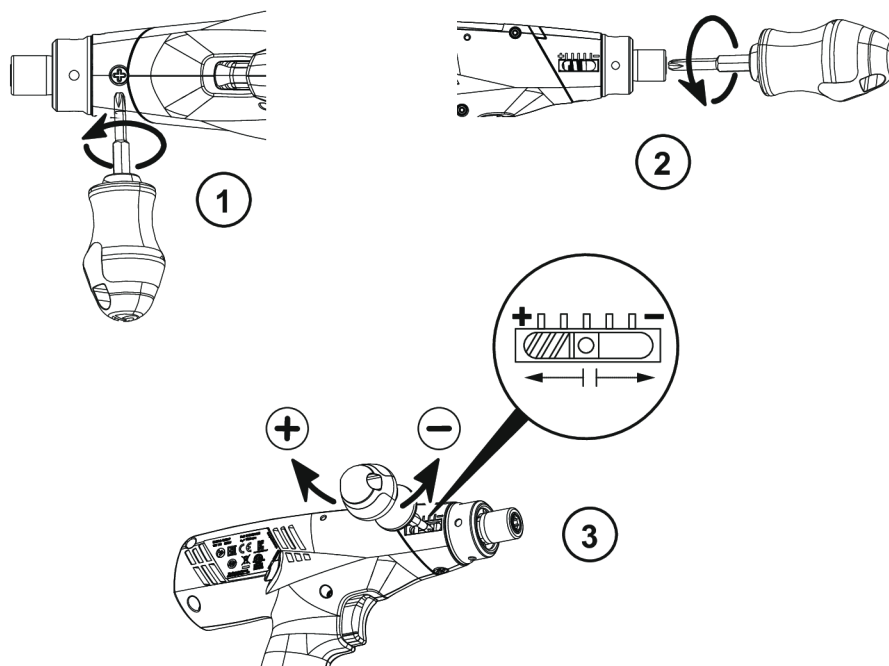
Kako onemogočiti/omogočiti brenčalo



Nastavljanje navora

- ① Črno prekrivalo varuje mehanizem sklopke pred nehotenim delovanjem.

Odstranite baterijo.



1. Vijak zasukajte za 90°, črni pokrov se bo odprl in sklopka bo vidna.
2. Uporabite ključ (dobavljen v škatli), da sklopko zasukate v položaj, ko bo vidna odprtina za nastavljanje.
3. S ključem povečajte ali zmanjšajte navor (»+« in »-« sta označena na ključu).

Zaprite pokrov.

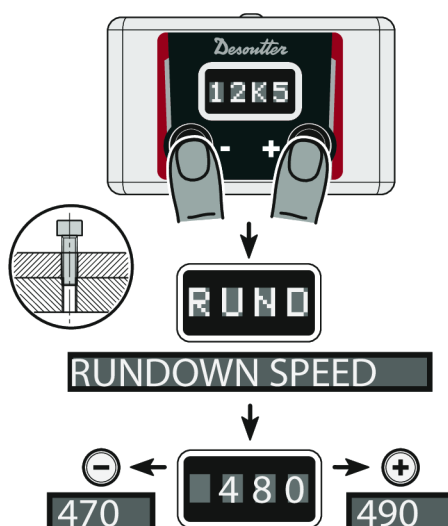
Prilagajanje hitrosti (za orodja ELS in ELC)

Vstavite baterijo.

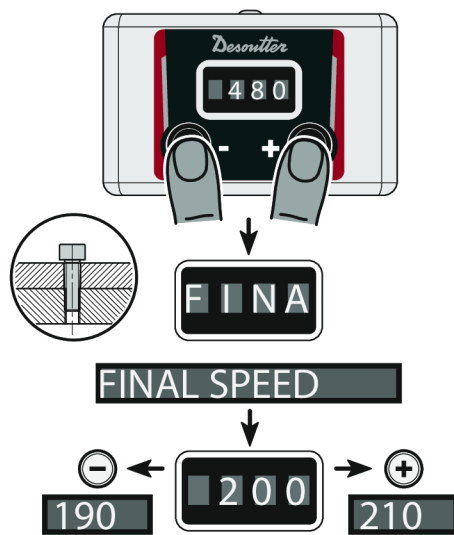
Povežite orodje z modulom Speed Setting Module.

Uporabite gumba »+« in »-« za pomikanje po menijih.

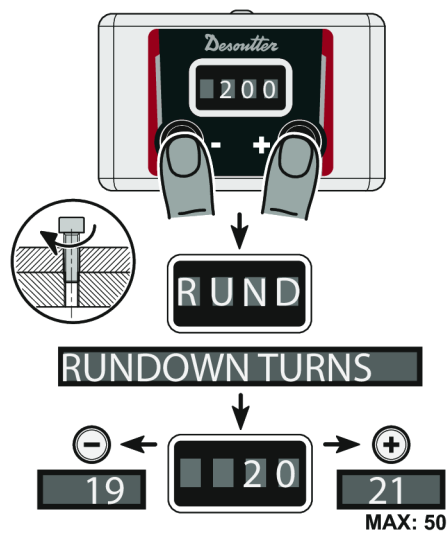
Pritezna hitrost



Končna hitrost



Pritezni obrati

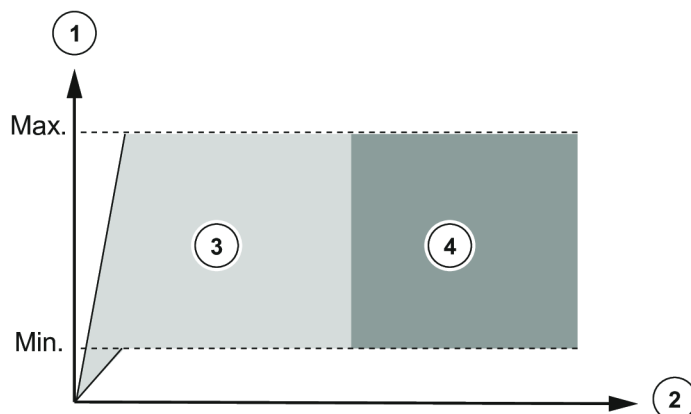


Ko je nastavljanje končano, odklopite modul Speed Setting Module.

Odklopite in priklopite baterijo.

Specifične nastavitve hitrosti

Obseg pritezne hitrosti in prilagoditve privijanja znaša do 100 % glede na maksimalno hitrost.



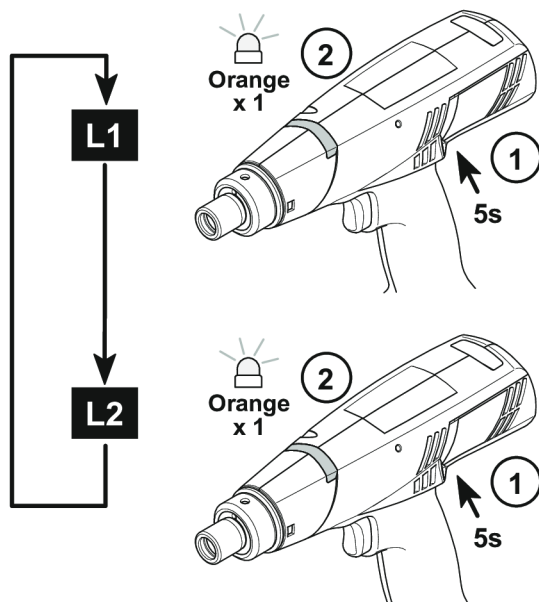
- | | |
|---|-------------------|
| 1 | Hitrost |
| 2 | Število vrtljajev |

3	Pritezna hitrost
4	Končna hitrost

Prilagajanje hitrosti s CVI CONFIG (za orodja ELC)

Uporabite CVI CONFIG za prilagoditev hitrosti orodja.

Kako nastaviti vzvratni način



L1: Način 1: vzvratno z enim dotikom (privzeto)

L2: Način 2: trajno vzvratno

Kako onemogočiti poročanje NOK

Ta funkcija je na voljo v E-LIT CONFIG za orodja ELS.

Ta funkcija je na voljo v CVI CONFIG za orodja ELC.

Kako hitro pripraviti rezervno orodje s prilagojenimi nastavitvami

Ko je nastavljanje končano, spremenite barvo identifikacijskega obroča, s čimer bo razvidno stanje nastavitvev na orodju.

Za zamenjavo obroča odvijte oz. privijte izhodni pogon.

Kako spremeniti parametre omrežja

Poglejte v poglavje *Kako povezati orodje ELC z rešitvijo CVIMONITOR [stran 13]* (Kako povezati orodje s CVI MONITOR).



Kliknite to ikono.



Kliknite na to ikono za prikaz trenutnih parametrov orodja.

Spremenite parametre.

Poglejte v poglavje *Privzeta ethernet konfiguracija orodja [stran 10]* (Privzeta mrežna konfiguracija orodja) in *Nastavitve WI-FI [stran 10]* (Nastavitve Wi-Fi).



Preverite, da so naslov IP, maska podomrežja in številka vrat na krmilniku/vozlišču združljivi.

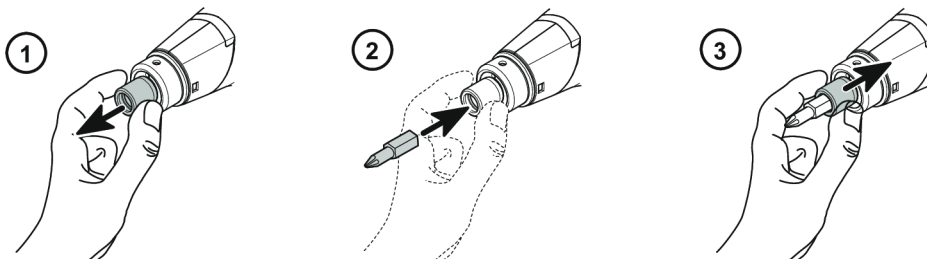


Kliknite na to ikono za zapis novih parametrov v orodje.

Navodila za delo

Kako uporabljati orodje

Menjava delov



i Nov nastavek se samodejno zaskoči, ko sprostite obroč.

Zagon orodja

Na orodje namestite ustrezeni nastavek.

Orodje držite za ročaj in ga prislonite na del, ki ga želite priviti.

⚠ OPOZORILO Nevarnost poškodb

Reakcijska sila narašča sorazmerno z navorom vijačenja, zato lahko v primeru nepričakovanega obnašanja orodja pride do resnih telesnih poškodb operaterja.

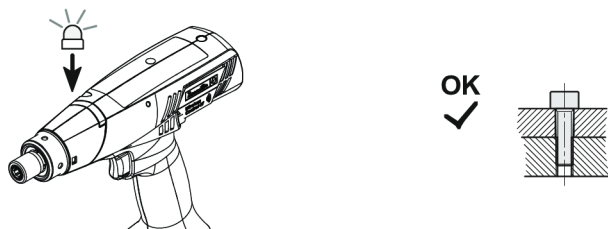
- ▶ Prepričajte se, da je orodje v brezhibnem stanju in da je sistem ustrezno programiran.

Pritisnite na sprožilec, da zaženete orodje.

Lučke LED za poročanje

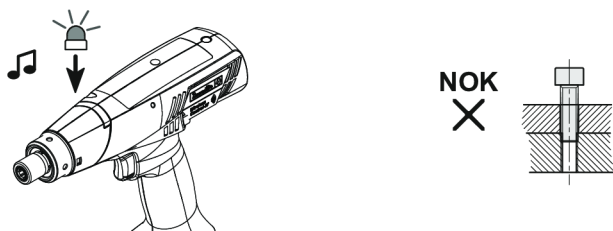
Privijanje OK

Zelena lučka LED utripne enkrat.



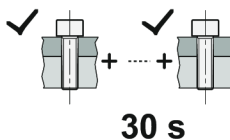
Privijanje NOK

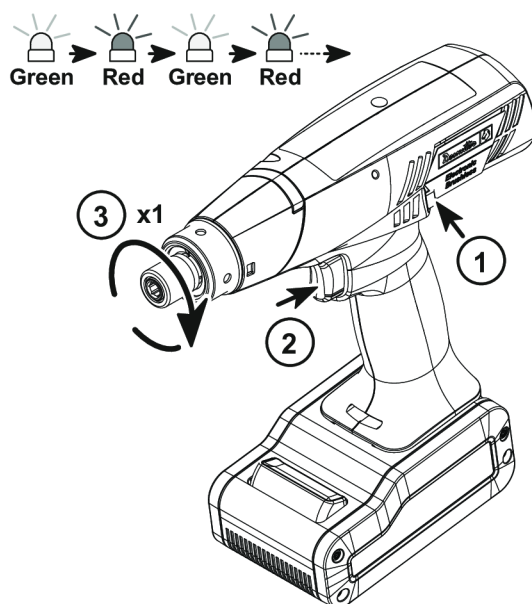
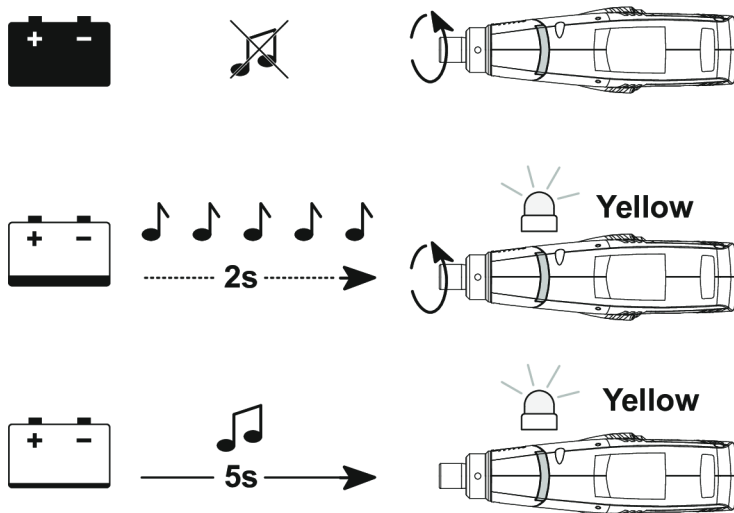
Rdeča lučka LED utripa in vsaki dve sekundi se odda zvok.



Serijski OK (za orodja ELC)

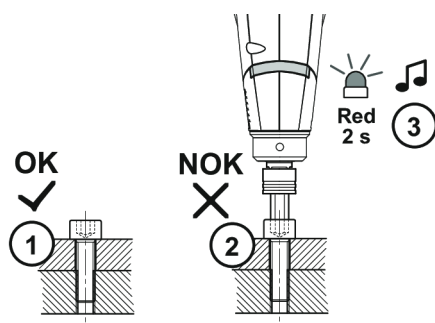
Zelena lučka LED utripne trikrat.



Kako spremeniti rotacijo**Status skoraj izpraznjene baterije po vsakem privijanju****Alarm ponovnega poskusa**

Ta funkcija operaterju prepreči ponovno privijanje sestava.

Nastavite jo lahko z E-LIT CONFIG za orodja ELS in s CVI CONFIG za orodja ELC.



1. Sestav je že privit in poročilo je OK.

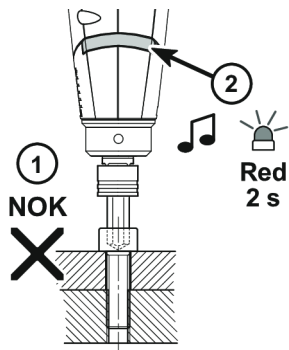
2. Ko želi operater privijanje izvesti znova, se sklopka takoj aktivira in na orodju ni vidnejšega kota za privijanje. Lučka LED 2 sekundi utripa rdeče in orodje odda opozorilni zvok.

Alarm zaznavanja navzkrižnega navoja

i Na voljo samo za orodja ELC.

Ta funkcija opozarja, da je prišlo do težave pri privijanju. Poročilo je NOK.

Funkcijo je možno nastaviti s CVI CONFIG.



Vnesite minimalno število vrtljajev, ki se izvedejo pred aktivacijo sklopke.

Če se sklopka izključi pred tem številom vrtljajev, je poročilo NOK.

Če se sklopka izključi po tem številu vrtljajev, je poročilo OK.

Kako zbuditi orodje

Pritisnite na sprožilec.

Odklopite in priklopite baterijo.

Orodje ugasne po 120 minutah neaktivnosti.

Pri orodju z Wi-Fi povezavo se modra lučka LED izklopi.

Servisiranje

Kako odčitati števec na orodju z modulom za nastavljjanje hitrosti

Povežite orodje z modulom Speed Setting Module.

Vstavite baterijo.

Uporabite gumba »+« in »-« za pomikanje po menijih.



K pomeni 1000.

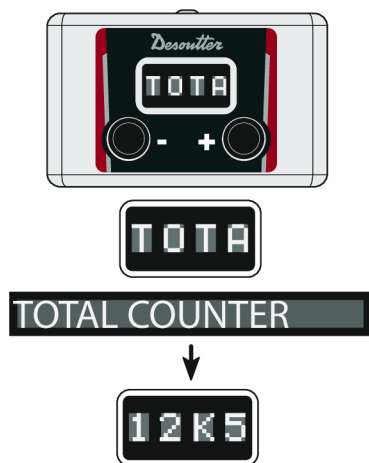
Na primer: 12K5 pomeni 12500.

M pomeni 1.000.000.

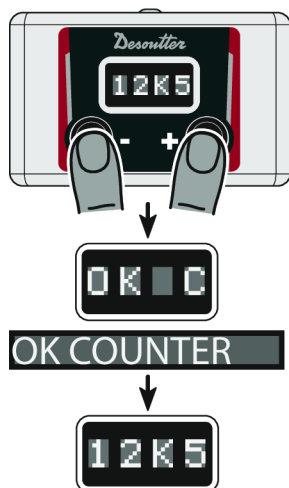
Na primer: 1M85 pomeni 1.857.227.

Skupni števec

Ta števec je skupno število privijanj (OK ali NOK), ki jih je orodje izvedlo od datuma izdelave.



Števec poročil OK



Ta števec je skupno število privijanj (OK), ki jih je orodje izvedlo od datuma izdelave.

Prepoznavanje orodja s CVIMONITOR



Kliknite to ikono.

Kliknite **Tool identification (Prepoznavanje orodja)**.

Pojdite do dna zaslona in kliknite na **Read tool (Preberi orodje)**.

Zelena kljukica označuje, da je bilo branje uspešno.

Števci orodja in alarmi vzdrževanja s CVIMONITOR

 Na voljo samo za orodja ELC.



Kliknite to ikono.

Kliknite **Counters** (Števci).

Pojdite do dna zaslona in kliknite na **Read all counters** (Preberi vse števece).

Zelena kljukica označuje, da je bilo branje uspešno.


Alarm vzdrževanja

Za aktivacijo zaslonov potrebujete USB ključ s ključem za dostop ACCESS KEY s pravim profilom (konfiguriranim s programsko opremo Desoutter CVIKEY).

Če ga nimate, se obrnite na svojega upravitelja z izdelki CVIKEY.

Navodila za vzdrževanje

Vzdrževanje sklopke

 Samo za orodja ELC

Vzdrževanje sklopke izvedite vsakih 500.000 ciklov.

Glede postopka vzdrževanja se obrnite na svojega lokalnega predstavnika Desoutter.

Navodila za mazanje

Alarm mazanja sklopke

Priporočamo, da sklopko in menjalnik namažete po vsakih 500.000 privijanjih.

Ko je potrebno mazanje, brenčac pošlje alarm in sporočilna lučka LED utripa oranžno.

Obrnite se na svojega predstavnika za izdelke Desoutter, ki vam bo nudil podporo in več informacij.

Napredno vzdrževanje orodja s ključem za dostop ACCESS KEY

Zaženite CVIMONITOR.

Za aktivacijo zaslonov potrebujete USB ključ s ključem za dostop ACCESS KEY s pravim profilom (konfiguriranim s programsko opremo Desoutter CVIKEY).

Če ga nimate, se obrnite na svojega upravitelja z izdelki CVIKEY.

Določanje fiksnih dodatkov

Fiksni dodatek, nameščen na orodju, morate določiti na tem zaslonu.



Kliknite to ikono.

Kliknite **Tool identification** (Prepoznavanje orodja).

Izberite vrsto dodatka in izpolnite parametre.

Kliknite **Write to tool** (Zapiši v orodje).

 Orodje, opremljeno s fiksnim dodatkom, je pred uporabo obvezno kalibrirati.

Nadgradnja systemske programske opreme orodja

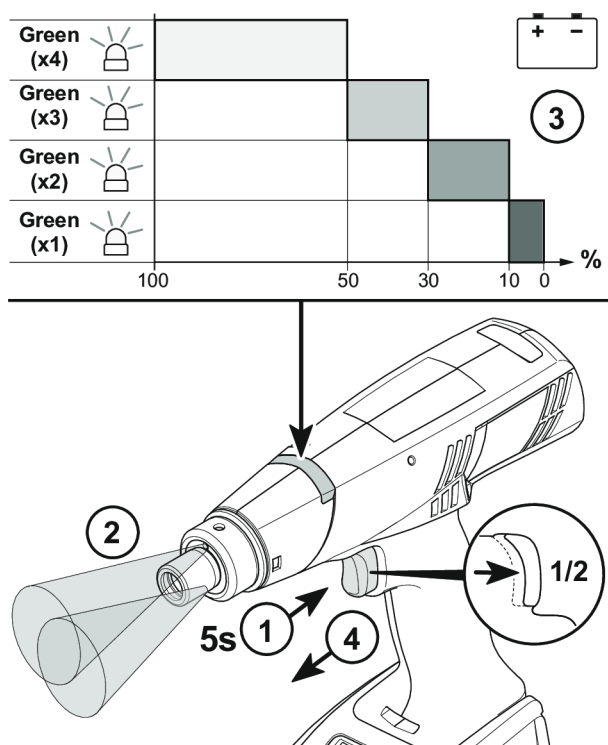
 Uporabite programsko opremo E-LIT LOADER za orodja ELS.

Uporabite programsko opremo CVIMONITOR za orodja ELC.

Obrnite se na svojega predstavnika družbe Desoutter, ki vam bo priskrbel zadnjo različico systemske programske opreme.

Odpravljanje težav

Alarm izpraznjene baterije



Obnašanje lučk LED

Alarmi varnostnega kopiranja

	Opis	Rešitev
Ob zagonu bela lučka LED ugasne in lučka LED trikrat utripne rdeče.	Konfiguracija iz varnostne kopije je obnovljena.	Orodje se lahko uporablja brez vseh omejitev.
Ob zagonu bela lučka LED ugasne in lučka LED osemkrat utripne rdeče.	Glavna konfiguracija je obnovljena iz varnostne kopije.	Preverite hitrost orodja. Obrnite se na našo službo za pomoč strankam.
Lučka LED neprekinjeno utripa rdeče (6 utripov na sekundo).	Orodje je preklopilo na privzete nastavitve.	To lahko vpliva na hitrost in števec. Če težava ostane, ko je baterija vključena, se obrnite na našo službo za pomoč strankam.
Lučka LED neprekinjeno utripa rdeče (3 utripov na sekundo).	Vse konfiguracije so pokvarjene. Orodje je zaklenjeno.	Obrnite se na našo službo za pomoč strankam.

Obnašanje zelene lučke LED

	Opis	Rešitev
2 utripajoči lučki	Orodje je zaklenjeno.	Preverite, da je na enoti CONNECT izbran Pset ali proces sestavljanja: preglejte konfiguracijo.
3 utripajoče lučke	Serija zaključena. Orodje je zaklenjeno.	Ponovno zaženite proces sestavljanja, da orodje odklenete.
4 utripajoče lučke	Pomnilnik za rezultate na orodju je poln. Orodje je zaklenjeno.	Orodje ponovno sinhronizirajte z enoto CONNECT, da prenesete rezultate.

Obnašanje modre lučke LED

	Opis	Rešitev
OFF (IZKLOP)	Komunikacija je prekinjena oz. ni vzpostavljena.	V primeru, da komunikacija ni vzpostavljena, preverite nastavitve WI-FI orodja in enote CONNECT.
utripanje	Sinhronizacija poteka. CONNECT trenutno prejema rezultate od orodja ELC.	-
enakomerno	Vzpostavljena je komunikacija z enoto CONNECT.	-

Obnašanje rdeče lučke LED

	Opis	Rešitev
4 utripajoče lučke	Napaka senzorja sklopke	Če se napaka še pojavi, se obrnite na našo službo za pomoč strankam.
5 utripajočih lučk	Prekoračitev maksimalne temperature (70 °C)	Počakajte, da se orodje ohladi. Če se napaka še pojavi, se obrnite na našo službo za pomoč strankam.
6 utripajočih lučk	Pregrevanje orodja	Zahtevana moč je prevelika. Orodja ne uporabljajte kot vrtnega stroja. Če se napaka še pojavi, se obrnite na našo službo za pomoč strankam.
7 utripajočih lučk	Napaka napetosti baterije	Prepričajte se, da je orodje primerno za uporabljen baterijo. Če se napaka še pojavi, se obrnite na našo službo za pomoč strankam.
8 utripajočih lučk	Prekomerni tok na električnem tokokrog	Ta težava je lahko posledica uporabe prevelike električne moči na orodju. Če se napaka še pojavi, se obrnite na našo službo za pomoč strankam.

Specifični vzorec lučk LED

	Opis	Rešitev
3 rumene in 3 rdeče utripajoče lučke	Kanal strojne opreme	Na senzorju sprožilca ali na senzorju temperature je zaznana napaka. Če se napaka še pojavi, se obrnite na našo službo za pomoč strankam.
2 x 10 oranžnih utripajočih lučk	Preventivno vzdrževanje	Orodje je doseglo stopnjo za preventivno vzdrževanje.

Seznam uporabniških informacij, povezanih z orodji

Tip	Barva	Opis	Dejanje
Informacija	Bela	Samo v informativne namene.	Potrebno ni nobeno dejanje.
Opozorilo	Oranžna	Orodje je zaklenjeno.	Kliknite na sporočilo, da počistite (potrdite) sporočilo in odklenete orodje.
Napaka	Rdeča	Orodje je zaklenjeno.	Težavo je potrebno odpraviti, da odklenete orodje in počistite sporočilo o napaki.

Številka	Opis	Postopek
I004	Napaka razpona	1- Vrednost razpona senzorja vrtilnega momenta je zunaj meja. 2- Poizkusite ponovno zagnati orodje brez mehanskih ovir. Če se težava ponovno pojavi, se po pomoč obrnite na svojega predstavnika za izdelke Desoutter.
I005	Napaka zamika	1- Vrednost zamika senzorja vrtilnega momenta je zunaj meja. 2- Poizkusite ponovno zagnati orodje brez mehanskih ovir. Če se težava ponovno pojavi, se po pomoč obrnite na svojega predstavnika za izdelke Desoutter.
I026	Alarm vzdrževanja orodja n1	1- Števec orodja za privijanje je dosegel ciljno vrednost.
I027	Alarm vzdrževanja orodja n2	1- Števec orodja za privijanje je dosegel ciljno vrednost.
I038	Dnevniški zapisi orodja	1- Nepričakovana izjema programske opreme orodja. 2- Orodje je ustvarilo dnevniški zapis. 3- Po pomoč se obrnite na svojega predstavnika za izdelke Desoutter.
I046	Nenormalen tok v bateriji	1- Nenormalna poraba toka v bateriji. Preverite nastavitve Pset. 2- Ta napaka je lahko posledica napačnih nastavitev hitrosti.
I063	Baterija odstranjena	1- Sistem je zaznal, da je bila baterija odstranjena iz orodja. 2- Po nekaj sekundah se bo orodje izklopilo
I065	Zunanji zagon prezrt	1- Zunanji zagon je bil zaznan in prezrt. 2- Preverite orodje in konfiguracijo zunanjega zagona.
I103	Neveljavna smer rotacijskega izbirnika	1- Spremenite smer rotacijskega izbirnika. 2- Prepričajte se, da je rotacijski izbirnik v pravilnem položaju in da ni poškodovan.
I205	Nastavitve vrtilnega momenta	1- Neveljavne nastavitve vrtilnega momenta: vrtilni moment je večji od karakteristik orodja. 2- Preverite nastavitve Pset s karakteristikami orodja.
I206	Nastavitve hitrosti	1- Neveljavna nastavitve hitrosti: hitrost je višja od karakteristik orodja. 2- Preverite nastavitve Pset pri maksimalni hitrosti orodja.
I210	Izbran neveljavni Pset	1- Izbrani Pset se ne ujema z vrednostjo Pset, ki jo izberete v procesu sestavljanja.
I211	Neveljavna konfiguracija sprožilca	1- Orodje, povezano v sistem, ni opremljeno s sprožilcem, ki ga zahteva konfiguracija sprožilca. 2- Prilagodite konfiguracijo sprožilca na orodju ali spremenite orodje v skladu s konfiguracijo sprožilca.
I224	IGBT je prevroč	1- Elektronika napajanja je prevroča. 2- Dovolite, da se sistem ohladi.
I251	Ni izbranega Pset	1- Ni izbranega Pset. 2- Izberite Pset.
I270	Nastavitve časa	1- Neveljavna nastavitve časa 2- Preverite nastavitve Pset s točnimi nastavitvami časa
W010	Kalibracija orodja je potekla	1- Datum kalibracije orodja je pretekel. 2- Potrebno je izvesti kalibracijo orodja, da zagotovite točnost meritev.
W028	Napaka različice akumulatorskega orodja	1- Različica akumulatorskega orodja in različice sistema nista skladni.
W030	Baterija je izpraznjena.	1- Baterija je izpraznjena. 2- Napolnite baterijo.

Številka	Opis	Postopek
W033	Napaka časa orodja	1- Čas orodja ni nastavljen pravilno. Rezultati privijanja ne bodo opremljeni s časovnim žigom. 2- Povežite orodje s sistemom in nastavite datum in čas.
W036	Spomin orodja je poln	1- Spomin orodja je poln. 2- Povežite orodje s sistemom in nastavite izpraznite spomin.
W062	Preobremenitev vrtilnega momenta	1- Preobremenitev vrtilnega momenta (lahko gre za ponovni udarec). 2- Preverite, da kabel za orodje ni poškodovan.
W212	Rezultat ni shranjen	1- Rezultata privijanja ni možno shraniti v sistem. 2- Po pomoč se obrnite na svojega predstavnika za izdelke Desoutter.
W216	Tok visok	1- Prekoračen maksimalni tok. 2- Po pomoč se obrnite na svojega predstavnika za izdelke Desoutter.
W267	Napaka prenosa rezultata	Napaka prenosa rezultata.
E007	Motor je prevroč	1- Orodje je zaklenjeno, saj je dosežena maksimalna temperatura motorja. 2- Orodje bo ostalo zaklenjeno, dokler se temperatura motorja ne vrne na običajno vrednost.
E008	Napaka kota orodja	1- Zaznana je težava s senzorjem kota orodja. 2- Orodje je potrebno popraviti.
E009	Neveljavni parametri orodja	1- Preverite skladnost orodja. 2- Spomina orodja ni mogoče brati oz. je neveljaven. 3- Orodje je potrebno popraviti. Če se težava ponovno pojavi, se po pomoč obrnite na svojega predstavnika za izdelke Desoutter.
E012	Napaka EEPROM orodja	1- Spomina orodja ni mogoče brati oz. je neveljaven. 2- Orodje je potrebno popraviti. Če se težava ponovno pojavi, se po pomoč obrnite na svojega predstavnika za izdelke Desoutter.
E018	Vrtilni moment izven obsega!	1- Ciljna vrednost vrtilnega momenta je nad maksimalnim vrtilnim momentom orodja. 2- Preverite Pset Pset s karakteristikami orodja.
E029	Baterija je prazna.	1- Baterija se je popolnoma izpraznila. Orodje ne more privijati. 2- Napolnite baterijo.
E031	Napaka baterije	1- Nenormalna napetost v bateriji. Orodje ne more privijati. 2- Napolnite baterijo. Če se težava znova pojavi, zamenjajte baterijo.
E032	Napaka prikazovalnika orodja	1- Okvara prikazovalnika na plošči. 2- Po pomoč se obrnite na svojega predstavnika za izdelke Desoutter.
E034	Napaka spomina orodja	1- Spomin orodja ne deluje pravilno. 2- Po pomoč se obrnite na svojega predstavnika za izdelke Desoutter.
E035	Spomin orodja je zaklenjen	1- Spomin orodja je zaklenjen, da se prepreči prepis starih podatkov. 2- Povežite orodje z računalnikom preko enote eDOCK za pridobivanje starih podatkov.
E037	Napaka sprožilca orodja	1- Sprožilec orodja ne deluje pravilno. 2- Preglejte in očistite sprožilec. Če se težava ponovno pojavi, se po pomoč obrnite na svojega predstavnika za izdelke Desoutter.

Številka	Opis	Postopek
E045	Nenormalna napetost v bateriji	1- Preverite baterijo. 2- Ta napaka je lahko posledica okvare polnilnika ali izrabljenosti baterije.
E047	Baterija je preveč izpraznjena.	1- Preverite baterijo. 2- Če se težava znova pojavi, zamenjajte baterijo.
E048	Tip baterije ni dovoljen	1- Tip baterije ni dovoljen. 2- Zamenjajte baterijo ali vašo konfiguracijo.
E223	Napaka pri inicializaciji pogona	1- Napaka programske opreme. 2- Ponovno zaženite sistem. 3- Če se težava ponovno pojavi, se po pomoč obrnite na svojega predstavnika za izdelke Desoutter.
E227	Motor ustavljen	1- Motor se je ustavil (lahko gre za manjkajočo fazo, napačno naravno motorja ali okvaro elektronike) 2- Poskusite ponovno. 3- Če se težava ponovno pojavi, se po pomoč obrnite na svojega predstavnika za izdelke Desoutter.
E228	Napaka pogona	1- Napaka programske opreme. 2- Ponovno zaženite sistem. 3- Če se težava ponovno pojavi, se po pomoč obrnite na svojega predstavnika za izdelke Desoutter.

Leta 1914 ustanovljeno podjetje Desoutter Industrial Tools s sedežem v Franciji je vodilno na svetu v proizvodnji električnega in pnevmatskega orodja za sestavljanje, ki se uporablja za številne postopke sestavljanja in izdelovanja, vključno z letalsko in avtomobilsko industrijo, industrijo lahkih, težkih in terenskih vozil, splošno industrijo.

Podjetje Desoutter ponuja obsežen razpon rešitvenih orodij, servisiranje in projekte, ki izpolnjujejo določene zahteve lokalnih in globalnih strank v več kot 170 državah.

Podjetje oblikuje, razvija in proizvaja inovativne kakovostne rešitve za industrijska orodja, vključno s pnevmatskimi in električnimi vijačniki, izpopolnjenimi orodji za montažo, izpopolnjenimi vrtnimi enotami, zračnimi motorji in sistemi za merjenje navora.

Za dodatne informacije obiščite spletno mesto www.desouttertools.com



More Than Productivity