

Boulonneuse à angle sans fil

Notice d'utilisation du produit

Modèle

EAB 15-900
EAB 26-560
EAB 32-410
EAB 45-330
EAB 50-450
EAB 60-370
EAB 75-300
EAB 95-240

Référence

6151657310
6151657320
6151657330
6151657340
6151657350
6151657360
6151657370
6151657380



Téléchargez la dernière version de ce document à l'adresse suivante :
http://www.desouttertools.com/info/6159929380_FR

⚠ AVERTISSEMENT**Lire l'ensemble des mises en garde et consignes de sécurité.**

Le non-respect des mises en garde et des consignes de sécurité peut entraîner un choc électrique, un incendie ou des blessures graves.

Conserver l'ensemble des mises en garde et consignes pour pouvoir les consulter ultérieurement.

Sommaire

Informations produit	3
Informations générales	3
Garantie	3
Site web	3
Informations sur les pièces de rechange	3
Dimensions (mm)	3
Fichiers DAO	4
Aperçu	4
Vue d'ensemble	4
Description du produit	5
Caractéristiques techniques	5
Accessoires	7
Installation	8
Instructions d'installation	8
Insertion du bloc-batterie	8
Comment connecter l'outil à CVIMONITOR	8
Comment installer des accessoires en option	8
Fonctionnement	9
Notice de configuration	9
Comment configurer l'outil	9
Mode d'emploi	12
Comment utiliser l'outil	12
Surveillance des résultats	14
Maintenance	16
Version du firmware sur l'écran de l'outil	16
Informations de l'outil depuis l'écran de l'outil	16
Test d'outil avec CVIMONITOR	16
Identification de l'outil avec CVIMONITOR	16
Instructions de maintenance	16
Instructions à suivre pour les outils à capteur	16
Consignes à lire avant la maintenance	16
Maintenance préventive	17
Alarme d'entretien sur l'écran de l'outil	17
Étalonnage via l'écran de l'outil	18
Étalonnage avec eDOCK et CVIMONITOR	18
Vérification avant la remise en service	18
Maintenance des outils avancée avec ACCESS KEY	18
Alignement du moteur	19
Déclarer des accessoires fixés	19
Mettre à niveau le firmware de l'outil	19
Dépannage	20
Liste des infos utilisateur liées aux outils	20

Informations produit

Informations générales

AVERTISSEMENT Risque de dégâts matériels ou d'accidents graves

Veiller à lire, assimiler l'ensemble des instructions avant d'utiliser l'outil. Le non-respect de l'ensemble des instructions peut entraîner un choc électrique, un incendie, des dégâts matériels ou un accident corporel grave.

- ▶ Lisez toutes les consignes de sécurité fournies avec les différentes parties du système.
- ▶ Lisez toutes les notices d'installation, d'exploitation et de maintenance des différentes parties du système.
- ▶ Lisez l'ensemble de la réglementation locale concernant le système et les différentes parties qui le composent.
- ▶ Conservez l'ensemble des instructions et consignes pour pouvoir les consulter ultérieurement.

Garantie

- La garantie du produit expirera 12 mois après la mise en service initiale du produit et dans tous les cas au plus tard 13 mois après la livraison.
- L'usure normale des pièces n'est pas comprise dans la garantie.
 - L'usure normale est celle nécessitant un changement de pièces ou autres opérations de réglage et de révision pendant l'entretien courant de l'outil pendant la période donnée (exprimée en temps, heures de fonctionnement ou autres).
- La garantie du produit repose sur une utilisation correcte, un entretien normal et des réparations appropriées de l'outil et de ses composants.
- La détérioration des pièces consécutive à un entretien inadéquat ou réalisé par des parties autres que Desoutter ou ses partenaires d'entretien agréés pendant la période de garantie ne sera pas prise en charge.
- Pour éviter la détérioration ou la destruction de certaines parties de l'outil, il convient de procéder à l'entretien de ce dernier conformément aux périodicités d'entretien recommandées et de suivre les bonnes consignes.
- Les réparations dans le cadre de la garantie ne sont effectuées que dans les ateliers de Desoutter ou par des partenaires d'entretien agréés.

Desoutter propose une extension de garantie et un entretien préventif à la pointe de la technologie par le biais de ses contrats Tool Care. Pour en savoir plus, s'adresser au représentant SAV local.

Pour les moteurs électriques :

- La garantie ne s'appliquera que si le moteur électrique n'a pas été ouvert.

Site web

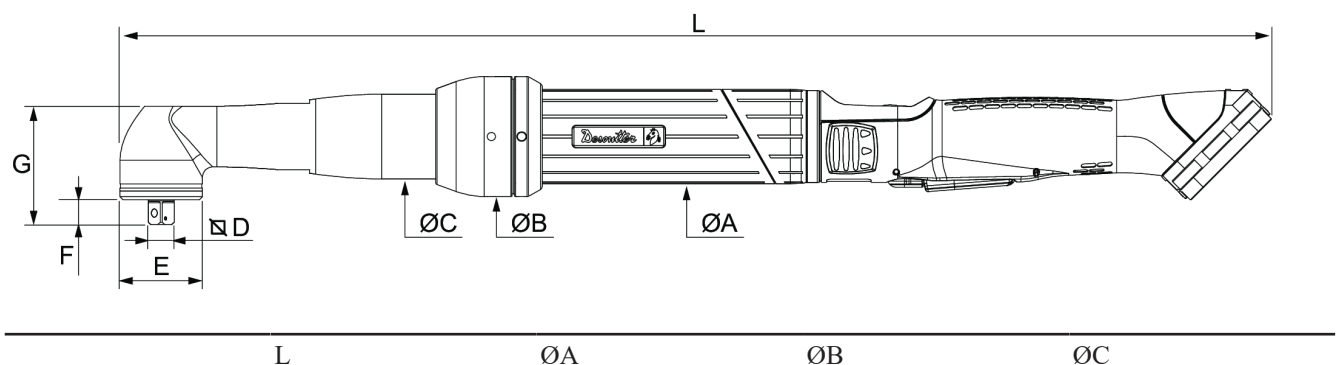
Des informations à propos de nos Produits, Accessoires, Pièces de rechange et Documentation sont disponibles sur le site Web de Desoutter.

Veuillez consulter : www.desouttertools.com.

Informations sur les pièces de rechange


Les vues éclatées et les nomenclatures de pièces détachées sont disponibles en Service Link sur www.desouttertools.com.

Dimensions (mm)



EABx 15-900	470	46	46	37
EABx 26-560	496	46	46	37
EABx 32-410	496	46	46	37
EABx 45-330	506	46	46	37
EABx 50-450	546	46	46	37
EABx 60-370	559	46	58	41
EABx 75-300	582	46	58	48,5
EABx 95-240	582	46	58	48,5

	D	E	F	G
EABx 15-900	1/4"	28	12	46
EABx 26-560	3/8"	28	12	46
EABx 32-410	3/8"	28	12	46
EABx 45-330	3/8"	35	12	51
EABx 50-450	3/8"	35	12	51
EABx 60-370	1/2"	40	12	57
EABx 75-300	1/2"	45	18	60
EABx 95-240	1/2"	45	18	60

 EABx signifie EAB/EABA.

Fichiers DAO

Pour tout renseignement concernant les dimensions d'un produit, consulter les plans cotés en archive :

<https://www.desouttertools.com/resource-centre>

Aperçu

Vue d'ensemble

Les outils EAB sont des boulonneuses sans fil à renvoi d'angle.

Elles sont tenues à la main par l'opérateur et alimentées par un bloc-batterie Desoutter.

À la livraison, l'écran de l'outil est protégé par un mot de passe.

Les outils sont livrés avec 1 Pset.

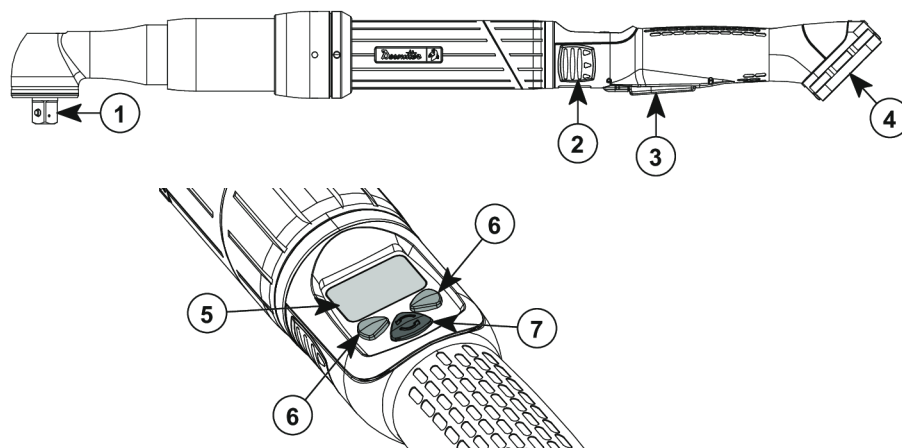
Le couple cible peut être configuré depuis l'écran de l'outil.

Les 100 derniers résultats peuvent être affichés sur l'écran pour une analyse avec CVIMONITOR.

Les réglages de l'outil peuvent être effectués via l'écran de l'outil.

La maintenance des outils peut être effectuée avec eDOCK et le logiciel CVIMONITOR

Description du produit



1	Accouplement
2	Témoin LED
3	Gâchette
4	Empreinte de la batterie
5	Affichage
6	Boutons programmables
7	Bouton de sens inverse

Caractéristiques techniques

Tension (V)

36 V

Accouplement

Modèle	Type
EABx 15-900	Sq. 1/4"
EABx 26-560	Sq. 3/8"
EABx 32-410	Sq. 3/8"
EABx 45-330	Sq. 3/8"
EABx 50-450	Sq. 3/8"
EABx 60-370	Sq. 1/2"
EABx 75-300	Sq. 1/2"
EABx 95-240	Sq. 1/2"

EABx signifie EAB/EABA/EABC.

Plage de couple (Nm)

Modèle	Min. / Nominal / Max.
EABx 15-900	5 / 13 / 15
EABx 26-560	5 / 24 / 26
EABx 32-410	7 / 30 / 32
EABx 45-330	9 / 40 / 45
EABx 50-450	9 / 45 / 50
EABx 60-370	10 / 55 / 60
EABx 75-300	12 / 70 / 75

Modèle	Min. / Nominal / Max.
EABx 95-240	19 / 90 / 95

i EABx signifie EAB/EABA/EABC.

Plage de couple (ft.lb)

Modèle	Min. / Nominal / Max.
EABx 15-900	3,69 / 9,59 / 11,06
EABx 26-560	3,69 / 17,70 / 19,18
EABx 32-410	5,16 / 22,13 / 23,60
EABx 45-330	6,64 / 29,50 / 33,19
EABx 50-450	6,64 / 33,19 / 36,88
EABx 60-370	7,37 / 40,57 / 44,25
EABx 75-300	8,85 / 51,63 / 55,32
EABx 95-240	14,01 / 66,38 / 70,07

i EABx signifie EAB/EABA/EABC.

Vitesse nominale (tr/min)

Modèle	tr/min
EABx15-900	900
EABx 26-560	560
EABx 32-410	410
EABx 45-330	330
EABx 50-450	450
EABx 60-370	370
EABx 75-300	300
EABx 95-240	240

i EABx signifie EAB/EABA/EABC.

Poids

Modèle	(kg)	(lb)
EABx 15-900	1,55	3,42
EABx 26-560	1,65	3,64
EABx 32-410	1,65	3,64
EABx 45-330	1,76	3,88
EABx 50-450	2,04	4,50
EABx 60-370	2,35	5,18
EABx 75-300	2,94	6,48
EABx 95-240	2,98	6,57

i EABx signifie EAB/EABA.

i Le poids indiqué n'inclut pas le bloc-batterie

Conditions de stockage et d'utilisation

Température de stockage	-20 à +70 °C (-4 à +158 F)
Température de fonctionnement	0 à 45 °C (32 à 122 °F)

Humidité de stockage	0-95 % RH (sans condensation)
Humidité de fonctionnement	0-90 % RH (sans condensation)
Altitude maximale	2 000 m (6 562 pieds)
Utilisable dans un environnement de pollution de degré 2	
Utilisation en intérieur uniquement	

Accessoires

Accessoires en option

eDOCK	6158119760
-------	------------

Accessoires nécessaires

Bloc-batterie 18 V 2,5 Ah	6158132660
---------------------------	------------

Bloc-batterie 36 V 2,5 Ah	6158132670
---------------------------	------------

Chargeur du bloc-batterie	6158132700
---------------------------	------------

Installation

Instructions d'installation

Insertion du bloc-batterie



Insérer le bloc-batterie à l'avant ou à l'arrière de l'outil jusqu'à ce qu'un bruit de blocage soit clairement entendu.

Il n'y a pas d'interrupteur MARCHE/ARRÊT : l'outil est prêt à fonctionner dès qu'un bloc-batterie est en place.

Lorsque l'outil est mis sous tension, les LED de l'outil clignotent.

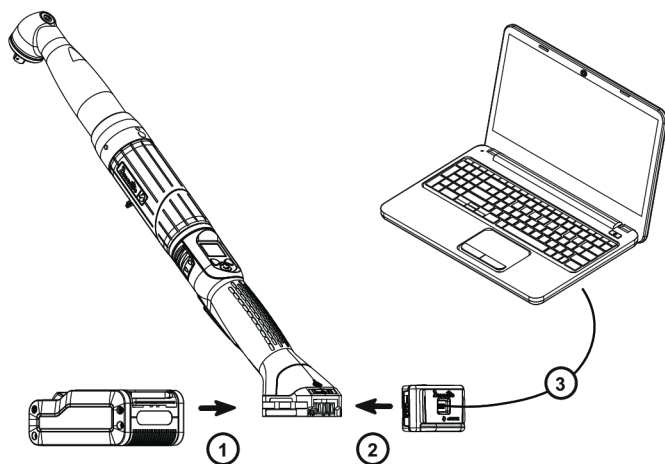
AVIS Recommandations d'utilisation pour les blocs-batterie

Assurez une plus longue durée de vie de la batterie.

- Débranchez le bloc-batterie lorsque l'outil n'est pas en service.

Ne laissez pas le bloc-batterie sur le chargeur lorsque ce dernier est hors tension.

Comment connecter l'outil à CVIMONITOR



Brancher un bloc-batterie sur l'outil.

Connecter eDOCK à l'outil et au port USB de l'ordinateur.

i Respecter l'ordre de connexion.

Lancer CVIMONITOR depuis le bureau de l'ordinateur.

Cliquer sur **Outil** dans la barre supérieure.

Cliquer sur **Sélectionner** pour sélectionner l'outil.

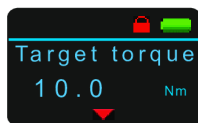
Comment installer des accessoires en option

Se référer au manuel d'utilisation de l'accessoire disponible sur <https://www.desouttertools.com/resource-centre>.

Fonctionnement

Notice de configuration

Comment configurer l'outil



Icônes et boutons

	Le mot de passe est activé.
	Le mot de passe est désactivé.
	Appuyer sur le bouton « Valider/Marche arrière ».
	Appuyer sur le bouton de droite.
	Appuyer sur le bouton de gauche.
	Bouton « Valider/Marche arrière »
	Bouton droit
	Bouton gauche
	Valider
	Enregistrer
	Quitter
	Pset
	Le sont est désactivé.
	Le son est activé.
	Le bloc-batterie est complètement chargé.
	Le bloc-batterie est faible.

Icônes et boutons supplémentaires

	Mode marche arrière : une fois L'outil fonctionnera en marche arrière une seule fois. Pour faire fonctionner l'outil en marche arrière de nouveau, l'opérateur devra appuyer sur le bouton de marche arrière.
	Mode marche arrière : alterné L'outil fonctionnera en marche arrière jusqu'à ce que l'opérateur appuie de nouveau sur le bouton de marche arrière.
	Cette icône clignote lorsque la mémoire de l'outil est pleine. Les nouveaux résultats écraseront les résultats plus anciens.

Comment désactiver les mots de passe

Lors de la livraison, les mots de passe sont activés (**1 par défaut**).

Les mots de passe servent à protéger certains réglages de modifications dangereuses.

Pset, Ergostop, Mot de passe du Pset, Marche arrière, Son, Unité de couple sont des réglages protégés par le mot de passe du Pset.

Mot de passe de maintenance, Étalonnage sont des réglages protégés par le Mot de passe de maintenance.

Un cadenas rouge s'affiche sur la ligne supérieure de l'écran principal.



Appuyer sur ce bouton pendant 2 secondes.



Appuyer sur ce bouton pour accéder à la **Configuration**.

Aller à **Saisir le mot de passe**, puis **mot de passe Pset**, utiliser les boutons pour afficher « 1 », enregistrer et valider.
Le cadenas rouge devient vert.



C'est la même procédure pour désactiver le mot de passe de la maintenance.

Comment configurer de nouveaux mots de passe



Pour configurer de nouveaux mots de passe, les mots de passe actuels doivent être désactiver et le cadenas vert doit s'afficher.

Aller à l'écran principal.



Appuyer sur ce bouton pendant 2 secondes.



Appuyer sur ce bouton pour accéder à la **Configuration**.

Aller à **Définir le mot de passe**, puis **mot de passe Pset**, utiliser les boutons pour saisir un nombre de 0 à 999, enregistrer et valider.



Définir le mot de passe sur 0 désactivera toutes les protections par mot de passe.



C'est la même procédure pour configurer un nouveau mot de passe de la maintenance.

Son, unité de couple

Son

L'outil peut émettre des sons pour alerter l'opérateur en cas de problèmes ou d'évènements qui peuvent survenir lors de l'opération d'assemblage.

Des sons peuvent être configurés pour les éléments suivants :

- serrage hors des tolérances
- procédure d'étalonnage
- maintenance préventive
- batterie faible
- défaillance matérielle
- maintenance



Lors de la livraison de l'outil, le son est désactivé.

Pour activer le son, accéder à l'écran principal.



Appuyer sur ce bouton pendant 2 secondes.



Appuyer sur ce bouton pour accéder à la **Configuration**.

Aller à **Son**, puis No sound, utiliser les boutons pour enregistrer et valider.

Unité de couple

Les unités de couple suivantes sont disponibles :

- Nm

- ft.lb
- in.lb
- kg.m
- kg.cm
- oz.in
- dNm

Pour changer l'unité de couple, accéder à l'écran principal.



Appuyer sur ce bouton pendant 2 secondes.



Appuyer sur ce bouton pour accéder à la **Configuration**.

Aller à **Unité de couple**, utiliser les boutons pour sélectionner l'unité de couple et valider.

Comment configurer le mode marche arrière

Aller à l'écran principal.



Appuyer sur ce bouton pendant 2 secondes.



Appuyer sur ce bouton pour accéder à la **Configuration**.

Aller à **Marche arrière**.

Utiliser les boutons pour activer ou désactiver la fonctionnalité.

Sélectionner le mode marche arrière (alterné ou une fois), enregistrer et valider.

Comment définir les Pset

Vérifier que le mot de passe du Pset est désactivé.

Le cadenas vert s'affiche sur la ligne supérieure.

Aller à l'écran principal.



Appuyer sur ce bouton pendant 2 secondes.



Appuyer sur ce bouton pour accéder à **Pset**.

Utiliser le bouton pour naviguer, enregistrer et valider.



Si aucune action n'est effectuée, l'affichage retourne à l'écran principal après 15 secondes et les changements ne seront pas enregistrés.

Appuyer sur la gâchette à ce moment annulera toutes les modifications effectuées.

Paramètre	Description
Filetage	Sélection du sens du filetage de la vis. CW : lorsqu'il fonctionne en marche avant, l'outil tourne dans le sens horaire. CCW : lorsqu'il fonctionne en marche arrière, l'outil tourne dans le sens anti-horaire.
Couple cible	La valeur de couple à atteindre.
Couple mini./maxi.	Les valeurs de couple qui définissent les tolérances de couple mini./maxi.
Angle mini./maxi.	Les valeurs d'angle qui définissent les tolérances d'angle mini./maxi.
Annuler angle	5 000 degrés par défaut
Couple de départ	Désigne la valeur de couple devant être atteinte pour déclarer que le Pset a démarré. En dessous de cette valeur, aucun résultat ou rapport ne sera généré.

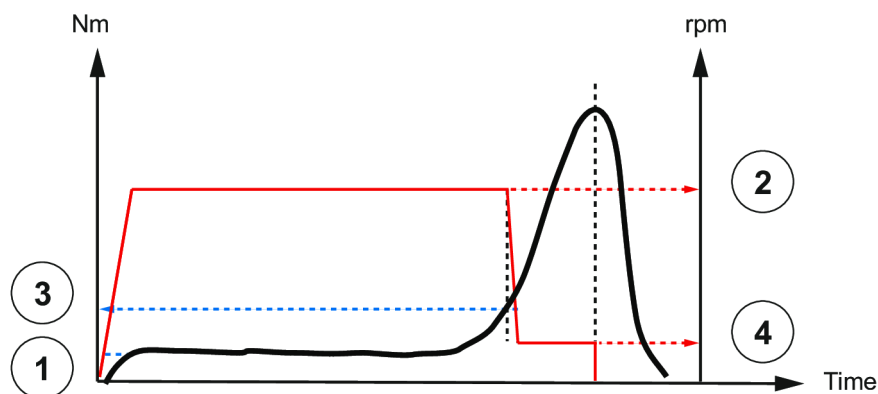
Paramètre	Description
Seuil d'angle	C'est la valeur de seuil de couple utilisée pour commencer à compter l'angle (généralement 50 % du couple cible)
Durée maxi.	30 secondes par défaut. L'outil s'arrête lorsque la durée est atteinte.

Contrôle du moteur

Démarrant au signal « Début », l'outil fonctionne avec une accélération programmée jusqu'à une « Vitesse d'approche donnée ».

L'outil continue de fonctionner à « Vitesse d'approche ».

Une fois le « Couple de rétrogradage » atteint, la vitesse passe à « Vitesse de rétrogradage ».



Élément	Paramètre	Description
1	Couple de départ du Pset	Le couple de début Pset désigne la valeur de couple devant être atteinte pour déclarer que le Pset a démarré. En dessous de cette valeur, aucun résultat ou rapport ne sera généré.
2	Vitesse d'approche	Vitesse appliquée du début jusqu'au « Couple de rétrogradage ».
3	Couple de rétrogradage	Valeur de couple où la vitesse passe de « Vitesse d'approche » à « Couple de rétrogradage ».
4	Vitesse de rétrogradage	Vitesse appliquée depuis le « Couple de rétrogradage » jusqu'à l'arrêt du moteur.

Mode d'emploi

Comment utiliser l'outil

Démarrage de l'outil

Utiliser une douille appropriée avec l'outil.

Sélectionner le Pset approprié.

Tenir l'outil à l'aide de la poignée et appliquer sur la fixation à serrer.

AVERTISSEMENT Risques de blessure

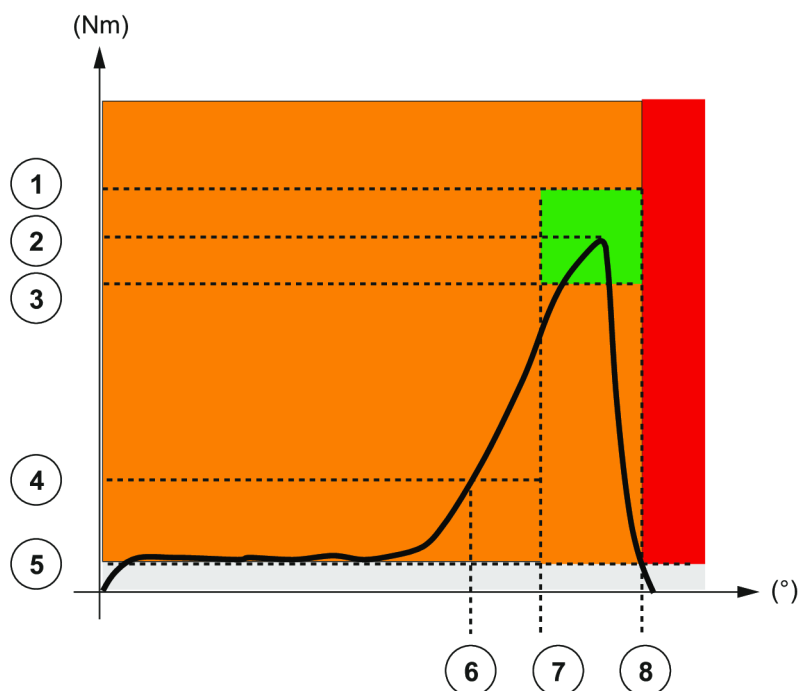
Au fur et à mesure que la force de réaction augmente proportionnellement au couple de serrage, il existe un risque de blessure causé par un comportement inattendu de l'outil.

- S'assurer que l'outil est en parfait état de fonctionnement et que le système est programmé correctement.

Appuyer sur cette icône pour démarrer l'outil.

État de serrage et témoins LED

Contrôle du couple avec surveillance de l'angle



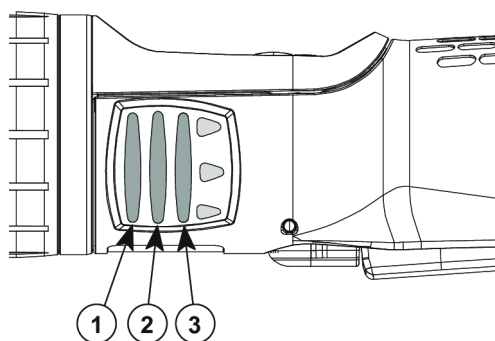
1	Couple maxi.
2	Couple cible
3	Couple mini.
4	Couple de rétrogradage
5	Couple de départ du Pset.
6	Début angle
7	Angle mini.
8	Angle maxi.

Exemples :

- Le couple et l'angle ne dépassent pas les tolérances conduira à un témoin LED vert.
- Le couple ne dépasse pas les tolérances et l'angle en-dessous des tolérances conduira à un état rouge + jaune (LED rouge).

Pour les outils fonctionnant en utilisation intensive, il se peut que les rapports soient nuls lorsque la batterie est faible.

Témoin LED

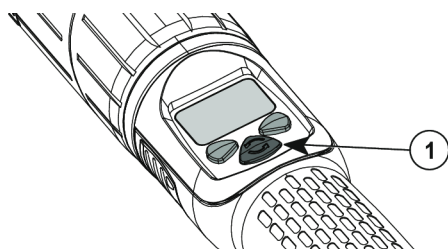


1	Rouge
2	Vert

3 Jaune

Comment lire le rapport de serrage

Couleur de LED	Description	Action à effectuer
Vert	Accepter le rapport	Néant
Jaune	Approche incomplète	Serrer de nouveau.
Jaune et rouge (orange)	Refuser le rapport	Desserrer et serrer de nouveau.
Rouge	Au-dessus des limites maxi.	Retirer et remplacer la fixation.

Comment inverser la rotation

1 Bouton de marche arrière

Appuyer sur ce bouton.

Les LED rouge et verte clignotent alternativement.

Appliquer l'outil sur la fixation et appuyer sur la gâchette.

Comment atténuer l'arrêt de l'outil

- ❗ La fonction « Ergostop » doit être désactivée pour les tests de serrage ou pour les bancs de certification ou de serrage.

Ergostop permet un arrêt de l'outil plus souple afin de réduire la réaction de couple sur l'opérateur.

À la livraison, cette fonction est désactivée.

Allez à l'écran principal.



Appuyer sur ce bouton pendant 2 secondes.

Accéder à **Ergostop**. Utiliser les boutons pour activer ou désactiver la fonction, enregistrer et valider.**Comment sortir les outils EAB de la veille**

L'écran de l'outil s'éteint automatiquement après 2 minutes d'inactivité.

Appuyer sur la gâchette.

L'outil s'éteint après 30 minutes d'inactivité.

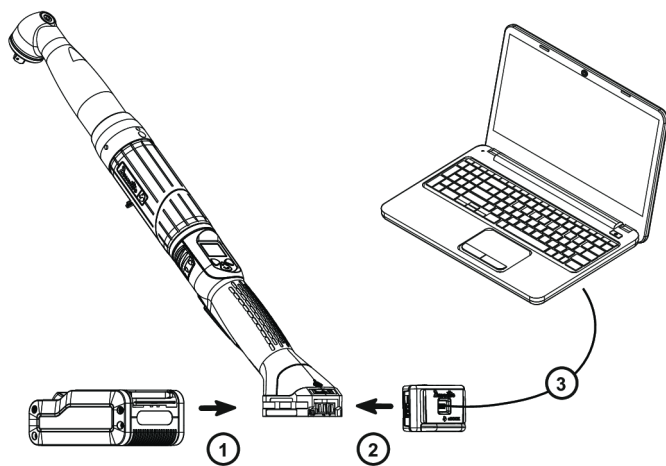
Faire un appui long sur le bouton de marche arrière.

Consulter « Hors tension » qui peut être configuré sur l'écran de l'outil.

Débrancher et rebrancher le bloc-batterie.

Surveillance des résultats

Connecter l'outil à un PC en utilisant le dispositif eDOCK.



Lancer **CVI MONITOR** pour recueillir et afficher les 100 derniers résultats.

Se référer au manuel d'utilisation de **CVIMONITOR** disponible sur <https://www.desouttertools.com/resource-centre>.

Maintenance

Version du firmware sur l'écran de l'outil

La version du firmware de l'outil s'affiche dans le menu « Maintenance/Outil ».

FX.YY.ZZ.

Informations de l'outil depuis l'écran de l'outil

Accéder au menu « Maintenance/Outil » pour obtenir les informations suivantes :

Nombre total	Nombre de serrages depuis la fabrication de l'outil.
Batterie	La tension en cours s'affiche. Le message « Batterie faible » s'affiche lorsqu'elle inférieure à 32 V. À 31 V, l'outil s'arrête.
Numéro de série	18B64685 par exemple.

Test d'outil avec CVIMONITOR



Cliquer sur cette icône.

Cliquer sur **Test d'outil**.

Cliquer sur **Démarrer test d'outil**.

Les LED commencent à clignoter.

Appuyer sur les gâchettes, le bouton de marche arrière.

Cliquer sur **Démarrer test audio**.

L'outil émet un son.

 La coche verte signifie que la fonction marche normalement.

Identification de l'outil avec CVIMONITOR



Cliquer sur cette icône.

Cliquer sur **Identification de l'outil**.

Aller au bas de l'écran et cliquer sur **Lire l'outil**.

Une coche verte signifie que la lecture est réussie.

Instructions de maintenance

Instructions à suivre pour les outils à capteur

- Veillez à ne pas endommager les fils en tirant sur les connecteurs.
- Ne tirez pas sur les fils du capteur de couple.
- Veillez à ce que les fils ne soient pas écrasés.

Consignes à lire avant la maintenance

AVERTISSEMENT Risque lié au branchement

L'outil peut démarrer de manière inattendue et provoquer des accidents corporels graves.

- Avant toute tâche de maintenance, débranchez l'outil.

La maintenance doit être exclusivement confiée à un **personnel qualifié**.

Suivez les règles techniques habituelles et reportez-vous aux vues éclatées pour le démontage et le remontage des différentes parties du système.

Prenez en compte les instructions suivantes sur les vues éclatées.

Prudence : lors du remontage, serrez dans le bon sens.



Filetage à gauche



Filetage à droite

Lors du remontage :



Appliquer la colle recommandée.



Serrer au couple requis.



Lubrifier avec la graisse ou l'huile préconisées. N'appliquez pas trop de graisse sur les engrenages ou les roulements ; une mince pellicule suffit.

Maintenance préventive

Recommandations

Il est recommandé de procéder régulièrement à la révision et à la maintenance préventive de l'outil, une fois par an ou après un nombre maximum de serrages (reportez-vous au tableau ci-dessous), à la première des deux échéances.

Intervalle d'entretien

500 000 serrages

Alarme d'entretien sur l'écran de l'outil

Une alarme peut être affichée lorsque l'entretien est nécessaire.



Cette icône s'affiche.

Un des niveaux d'entretien est affiché (voir ci-dessous). Lorsqu'aucun entretien n'est nécessaire, « aucun » s'affiche. Un son retentit.

Il est possible de définir 3 niveaux d'entretien :

Niveau	Nombre de serrages	Niveau d'entretien
1	25 000	Étalonnage
2	250 000	Intermédiaire (pour les application à usage intensif)
3	500 000	Standard

Aller à l'écran principal.



Appuyer sur ce bouton pendant 2 secondes.



Appuyer sur ce bouton pour accéder à l'**Entretien**.

Aller à **Outil**, puis **Alarme d'entretien**, sélectionner un niveau, enregistrer et valider.



Une fois l'entretien effectué, réinitialiser les indicateurs.

Aller au menu « Maintenance/Alarme d'entretien » et appuyer sur OK.

Étalonnage via l'écran de l'outil

La procédure d'étalonnage est recommandée pour compenser tout décalage de l'outil ou après le remplacement d'un élément de l'outil.

Cette fonction est instaurée dans le menu « Maintenance ».

1. Saisir le mot de passe de la Maintenance dans le menu « Configuration ».
2. Insérer un capteur de couple de la gamme de l'outil et le connecter à une unité de mesure de la gamme Desoutter.
3. Aller à « Maintenance/Étalonnage ».
Sélectionner le nombre de serrages requis pour effectuer l'étalonnage et appuyer sur OK.
Exécuter un Pset le nombre de fois configuré auparavant (au couple maxi. et avec un angle supérieur à 180° (à faible vitesse)).
Poursuivre avec les autres serrages en appuyant sur la gâchette.
4. La valeur de couple moyenne s'affiche en blanc.
Sur la ligne du dessous, saisir la valeur de couple moyenne mesurée par l'unité de mesure ($\pm 20\%$ vs les couples nominaux de l'outil sont permis).
5. Utiliser les boutons gauche/droite pour augmenter ou diminuer la valeur.

Appuyer sur OK pour enregistrer vos données.

Étalonnage avec eDOCK et CVIMONITOR

La procédure d'étalonnage est recommandée pour compenser tout décalage de l'outil ou après le remplacement d'un élément de l'outil.

Dans le mode manuel, la procédure standard est exécutée.

Les mesures et les valeurs sont saisies manuellement par l'opérateur.

L'équipement requis est le suivant :

- Outil équipé d'un capteur de couple de la gamme
- CVIMONITOR
- Unité de mesure Delta



Cliquer sur cette icône.

Cliquer sur **Étalonnage d'outil**.

La procédure standard est la suivante :

1. Sélectionner le Pset à exécuter.
2. Sélectionner le nombre de serrages à effectuer (5 par défaut, 50 maximum).
En fonction de l'utilisation du banc de test, le serrage peut être précédé d'un dévissage.
3. Cliquer sur « Démarrer étalonnage ».
4. Commencer par effectuer la première opération de dévissage/serrage. L'opération doit être réussie.
5. À la fin de chaque opération, saisir la valeur de couple sur l'unité de mesure.
6. Lorsque toutes les opérations sont effectuées, une nouvelle valeur d'étalonnage s'affiche.

Vérification avant la remise en service

Avant de remettre l'équipement en service, vérifiez que ses réglages principaux n'ont pas été modifiés et que les dispositifs de sécurité fonctionnent correctement.

Maintenance des outils avancée avec ACCESS KEY

Lancer CVIMONITOR.

Pour activer les écrans, vous devez disposer d'une clé USB ACCESS KEY avec le bon profil (configurée avec le logiciel CVIKEY de Desoutter).

Sinon, demandez de l'aide à votre manager CVIKEY.

Alignement du moteur



Cliquer sur cette icône.

Cliquer sur **Alignement du moteur**.

i Il est obligatoire d'étalonner les outils après un alignement du moteur.

Il est recommandé d'aligner le moteur après un remplacement de moteur, capteur ou de circuit imprimé.

Avant de démarrer, appuyer sur la gâchette et **LA MAINTENIR ENFONCÉE PENDANT TOUT LE PROCESSUS**. Dans le cas contraire, l'outil pourrait être sévèrement endommagé.

Tout en appuyant sur la gâchette, cliquer sur **Démarrer l'alignement du moteur**.

Le processus durera environ 1 minute puis s'arrêtera automatiquement.

Cliquer sur « Arrêter l'alignement du moteur » pour arrêter le processus avant la fin.

Relâcher la gâchette.

Déclarer des accessoires fixés

Un accessoire fixé sur un outil doit être déclaré sur cet écran.



Cliquer sur cette icône.

Cliquer sur **Identification de l'outil**.

Sélectionner le type d'accessoire et remplir les paramètres.

Cliquer sur **Écrire dans l'outil**.

i Il est obligatoire d'étalonner l'outil équipé de l'accessoire fixé avant l'utilisation.

Mettre à niveau le firmware de l'outil



Cliquer sur cette icône.

Cliquer sur **Mettre à niveau le firmware de l'outil**.

Contactez votre représentant Desoutter pour obtenir la dernière version du firmware.

Suivre les instructions qui s'affichent à l'écran.

Dépannage

Liste des infos utilisateur liées aux outils

Numéro	Description	Procédure
I004	Défaillance de l'étendue	1- La valeur de l'étendue du capteur de couple est hors limites. 2- Ressayer une fois et démarrer l'outil sans contrainte mécanique. Si le problème persiste encore, contactez votre représentant Desoutter pour obtenir de l'aide.
I005	Défaillance de décalage	1- La valeur de décalage du capteur de couple est hors limites. 2- Ressayer une fois et démarrer l'outil sans contrainte mécanique. Si le problème persiste encore, contactez votre représentant Desoutter pour obtenir de l'aide.
I026	Alarme de maintenance des outils n1	1- Le décompte d'assemblages de l'outil a été atteint.
I027	Alarme de maintenance des outils n2	1- Le décompte d'assemblages de l'outil a été atteint.
I038	Journaux de l'outil	1- Exception inattendue du logiciel de l'outil. 2- Un fichier de journal a été généré par l'outil. 3- Contactez votre représentant Desoutter pour obtenir de l'aide.
I046	Courant anormal de la batterie	1- Consommation anormale du courant de la batterie. Vérifier les paramètres du Pset. 2- Cette erreur peut être causée par des paramètres de vitesse erronés.
I063	Bloc-batterie retiré	1- Un retrait du bloc-batterie de l'outil a été détecté. 2- Après quelques secondes, l'outil s'arrêtera
I065	Démarrage externe ignoré	1- Démarrage externe détecté mais ignoré. 2- Vérifier la configuration de l'outil et du démarrage externe.
I103	Sens du sélecteur de rotation non valide	1- Modifier le sens du sélecteur de rotation. 2- Vérifier que le sélecteur de rotation est en position correcte ou non endommagé.
I205	Paramètres de couple	1- Paramètres de couple non valides : le couple est supérieur aux caractéristiques de l'outil. 2- Vérifier les paramètres Pset par rapport aux caractéristiques de l'outil.
I206	Paramètres de vitesse	1- Paramètres de vitesse non valides : la vitesse est supérieure aux caractéristiques de l'outil. 2- Vérifier les paramètres Pset par rapport à la vitesse maximum de l'outil.
I210	Pset sélectionné non valide	1- Le Pset sélectionné ne correspond pas au Pset sélectionnable dans le Processus d'assemblage.
I211	Configuration de gâchette non valide	1- L'outil connecté au système n'est pas équipé avec la gâchette requise par la configuration de gâchette. 2- Ajustez votre configuration de gâchette par rapport à l'outil ou modifiez l'outil en fonction de la configuration de gâchette.
I224	IGBT trop chaud	1- L'alimentation électronique est trop chaude. 2- Laisser refroidir le système.
I251	Aucun Pset sélectionné	1- Aucun Pset sélectionné. 2- Sélectionner un Pset.
I270	Paramètres de durée	1-Paramètre de durée non valide 2-Vérifier les paramètres du Pset par rapport aux paramètres de durée corrects
W010	Étalonnage de l'outil expiré	1- La date de l'étalonnage de l'outil a expiré. 2- Un étalonnage de l'outil doit être effectué pour s'assurer de la précision de la mesure.

Numéro	Description	Procédure
W028	Erreur de la version de la batterie de l'outil	1- La version de la batterie de l'outil et la version du système ne sont pas compatibles.
W030	La batterie est faible.	1- La batterie est faible. 2- Recharger la batterie.
W033	Erreur de l'heure de l'outil	1- L'heure de l'outil n'est pas réglée correctement. Les résultats de l'assemblage ne seront pas horodatés. 2- Connecter l'outil au système pour régler la date et l'heure.
W036	Mémoire de l'outil pleine	1- La mémoire de l'outil est pleine. 2- Connecter l'outil au système pour vider la mémoire.
W062	Surcharge de couple	1- Surcharge du couple (éventualité de resserrage). 2- Vérifier que le câble d'outil n'est pas endommagé.
W212	Résultat non stocké	1- Impossible de stocker le résultat de l'assemblage dans le système. 2- Contactez votre représentant Desoutter pour obtenir de l'aide.
W216	Courant élevé	1- Courant maximum dépassé. 2- Contactez votre représentant Desoutter pour obtenir de l'aide.
W267	Erreur de transfert du résultat	Erreur de transfert du résultat.
E007	Moteur trop chaud	1- L'outil est verrouillé parce que la température maximum du système a été atteinte. 2- L'outil restera verrouillé jusqu'à ce que la température du moteur redescende à sa valeur normale.
E008	Erreur de l'angle de l'outil	1- Problème détecté avec le capteur de l'angle de l'outil. 2- L'outil à besoin d'être réparé.
E009	Paramètres d'outil non valides	1- Vérifiez la compatibilité de l'outil. 2- La mémoire de l'outil ne peut pas être lue ou n'est pas valide. 3- L'outil à besoin d'être réparé. Si le problème persiste encore, contactez votre représentant Desoutter pour obtenir de l'aide.
E012	Erreur de EEPROM de l'outil	1- La mémoire de l'outil ne peut pas être lue ou n'est pas valide. 2- L'outil à besoin d'être réparé. Si le problème persiste encore, contactez votre représentant Desoutter pour obtenir de l'aide.
E018	Couple hors limites !	1- La valeur du couple cible est supérieure au couple maximum de l'outil. 2- Vérifier les paramètres Pset par rapport aux caractéristiques de l'outil.
E029	La batterie est vide.	1- Le bloc-batterie est déchargé. L'outil ne peut pas serrer. 2- Recharger le bloc-batterie.
E031	Erreur de la batterie	1- Tension anormale de la batterie. L'outil ne peut pas serrer. 2- Recharger le bloc-batterie. Si le problème survient de nouveau, remplacer le bloc-batterie.
E032	Erreur de l'écran de l'outil	1- Dysfonctionnement de la carte d'affichage. 2- Contactez votre représentant Desoutter pour obtenir de l'aide.
E034	Erreur de la mémoire de l'outil	1- La mémoire de l'outil ne fonctionne pas correctement. 2- Contactez votre représentant Desoutter pour obtenir de l'aide.

Numéro	Description	Procédure
E035	Mémoire de l'outil verrouillée	1- La mémoire de l'outil est verrouillée pour empêcher l'écrasement des anciennes données. 2- Connecter l'outil à l'ordinateur via eDOCK pour récupérer les anciennes données.
E037	Erreur de la gâchette de l'outil	1- La gâchette de l'outil ne fonctionne pas correctement. 2- Vérifier et nettoyer la gâchette. Si le problème persiste encore, contactez votre représentant Desoutter pour obtenir de l'aide.
E045	Tension anormale de la batterie	1- Vérifier le bloc-batterie. 2- Cette erreur peut être causée par un dysfonctionnement du chargeur ou par la fin de vie de la batterie.
E047	La batterie est trop faible.	1- Vérifier le bloc-batterie. 2- Si le problème survient de nouveau, remplacer le bloc-batterie.
E048	Type de batterie non autorisé	1- Type de batterie non autorisé. 2- Remplacez le bloc-batterie ou votre configuration.
E223	Erreur d'initialisation de l'entraîneur	1- Défaillance logicielle. 2- Redémarrer le système. 3- Si le problème persiste encore, contactez votre représentant Desoutter pour obtenir de l'aide.
E227	Calage du moteur	1- Le moteur a calé (éventuellement à cause d'une phase manquante, d'un mauvais réglage moteur ou d'une défaillance de l'alimentation électronique) 2- Réessayer une fois. 3- Si le problème persiste encore, contactez votre représentant Desoutter pour obtenir de l'aide.
E228	Erreur d'entraînement	1- Défaillance logicielle. 2- Redémarrer le système. 3- Si le problème persiste encore, contactez votre représentant Desoutter pour obtenir de l'aide.

Fondée en 1914, la société Desoutter Industrial Tools, dont le siège est en France, est un leader mondial des outils d'assemblage électriques et pneumatiques qui compte un large éventail de clients dans le domaine de l'assemblage et de la fabrication, notamment dans l'aéronautique, l'automobile, les véhicules légers et lourds, les engins tout terrain et l'industrie générale.

Desoutter propose une gamme exhaustive de solutions – outils, service et projets – pour répondre aux exigences spécifiques des clients locaux et mondiaux dans plus de 170 pays.

L'entreprise conçoit, met au point et apporte des solutions innovantes d'outillage industriel de qualité, notamment des visseuses pneumatiques et électriques, des outils d'assemblage évolués, des unités de perçage avancé, des moteurs pneumatiques et des systèmes de mesure de couple.

Pour en savoir plus, visitez le site www.desouttertools.com.



More Than Productivity