

Akumulatorski vijačnik - pištola

Navodila za izdelek

Model

EPB 8-1800-10S

EPB 8-1800-4Q

EPB 14-900-10S

EPB14-900-4Q

EPB 17-700-10S

EPB 17-700-4Q

Številka dela

6151659030

6151658990

6151659770

6151659780

6151659010

6151659050



Prenesite najnovejšo različico tega dokumenta na
http://www.desouttertools.com/info/6159929400_SL

**⚠ OPOZORILO****Preberite vsa varnostna opozorila in navodila**

Če opozoril in varnostnih navodil ne upoštevate, lahko pride do električnega udara, požara in/ali hudih poškodb.

Vsa opozorila in navodila shranite za uporabo v prihodnosti

Kazalo vsebine

| | |
|--|-----------|
| Informacije o izdelku | 3 |
| Splošne informacije | 3 |
| Garancija | 3 |
| Spletno mesto | 3 |
| Podatki o nadomestnih delih | 3 |
| Dimenzije | 4 |
| Datoteke CAD | 4 |
| Pregled | 4 |
| Splošni pregled | 4 |
| Opis izdelka | 5 |
| Tehnični podatki | 5 |
| Dodatki | 7 |
| Namestitev | 8 |
| Navodila za namestitev | 8 |
| Vstavljanje baterije | 8 |
| Kako povezati orodje z rešitvijo CVIMONITOR | 8 |
| Namestitev stranskega ročaja | 8 |
| Kako namestiti izbirne dodatke | 9 |
| Delovanje | 10 |
| Navodila za konfiguracijo | 10 |
| Kako konfigurirati orodje | 10 |
| Navodila za delo | 13 |
| Kako uporabljati orodje | 13 |
| Pregledovanje rezultatov | 15 |
| Servisiranje | 16 |
| Različica sistemske programske opreme na prikazovalniku orodja | 16 |
| Podatki o orodju iz prikazovalnika na orodju | 16 |
| Preizkus orodja s CVIMONITOR | 16 |
| Prepoznavanje orodja s CVIMONITOR | 16 |
| Navodila za vzdrževanje | 16 |
| Preberite pred vzdrževalnimi posegi | 16 |
| Navodila za transduktorska orodja | 17 |
| Preventivno vzdrževanje | 17 |
| Servisni alarm na prikazovalniku orodja | 17 |
| Kalibracija preko prikazovalnika orodja | 18 |
| Kalibracija z eDOCK in CVIMONITOR | 18 |
| Preverite pred nadaljevanjem z delom | 18 |
| Napredno vzdrževanje orodja s ključem za dostop ACCESS KEY | 18 |
| Poravnava motorja | 19 |
| Določanje fiksnih dodatkov | 19 |
| Nadgradnja sistemske programske opreme orodja | 19 |
| Odpravljanje težav | 20 |
| Seznam uporabniških informacij, povezanih z orodji | 20 |

Informacije o izdelku

Splošne informacije

OPOZORILO Nevarnost premoženjske škode ali hudih telesnih poškodb

Pred uporabo orodja morate prebrati, razumeti in upoštevati vsa navodila. Če navodil ne upoštevate, lahko pride do električnega udara, požara, premoženjske škode in/ali hudih telesnih poškodb.

- ▶ Preberite vsa varnostna navodila, ki so priložena posameznim delom sistema.
- ▶ Preberite vsa navodila izdelka v zvezi z namestitvijo, uporabo in vzdrževanjem posameznih delov sistema.
- ▶ Preberite vse lokalno zakonsko določene varnostne predpise glede sistema in njegovih delov.
- ▶ Vse informacije glede varnosti shranite za uporabo v prihodnosti.

Garancija

- Garancija na izdelek preteče 12 mesecev od takrat, ko je izdelek prvič dan v uporabo, v vsakem primeru pa preteče v 13 mesecih od datuma dostave.
- Garancija ne pokriva običajne obrabe delov.
 - Običajna obraba delov je tista, ki zahteva menjavo dela ali drugo prilagoditev/popravilo ob standardnem obdobjem vzdrževanju orodja, običajnim za tako obdobje (izraženo v času, delovnih urah ali drugače).
- Garancija na izdelek velja ob pravilni uporabi, vzdrževanju in popravih orodja ter njegovih sestavnih delov.
- Garancija ne pokriva poškodb delov, ki bi nastale kot posledica nezadostnega vzdrževanja oz. vzdrževanja, ki ga ne izvede družba Desoutter oz. potrjeni servisni partner te družbe v času garancije.
- V izogib poškodbam in uničenju delov orodja servisirajte orodje v skladu s priporočenim urnikom vzdrževanja in upoštevajte ustrezna navodila.
- Popravila se smejo izvajati le v delavnicah družbe Desoutter ali v delavnicah potrjenih servisnih partnerjev te družbe.

Družba Desoutter skozi pogodbe Tool Care ponuja podaljšano garancijo in najsodobnejše preventivno vzdrževanje. Za več informacij se obrnite na svojega lokalnega servisnega predstavnika.

Za električne motorje:

- Garancija velja samo, če električni motor ni bil odprt.

Spletno mesto

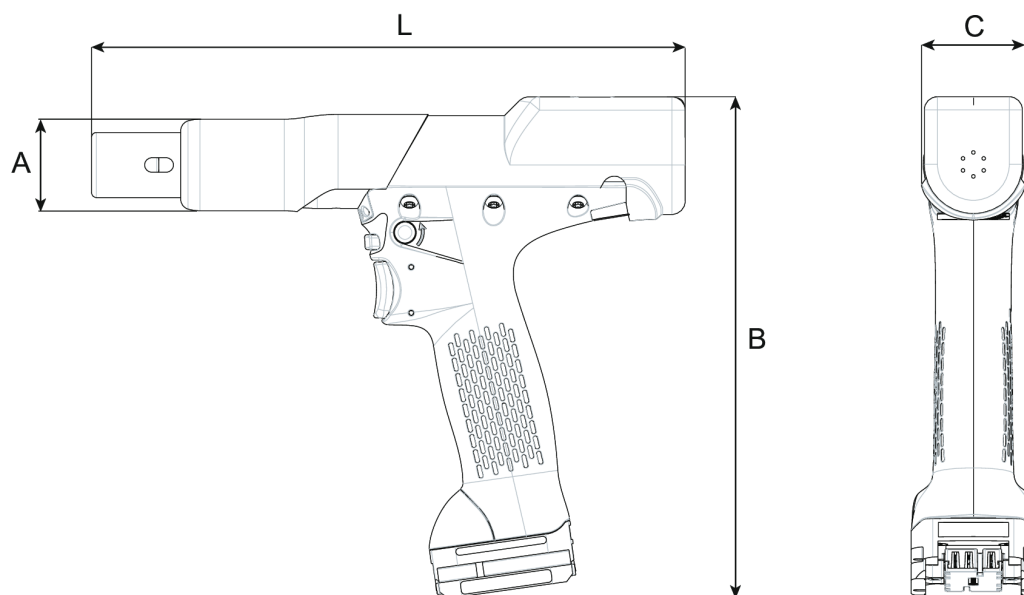
Informacije o naših izdelkih, dodatni opremi, nadomestnih delih in objavljenih publikacijah lahko najdete na spletni strani Desoutter.

Prosimo, obiščite: www.desouttertools.com.

Podatki o nadomestnih delih

Slike z razstavljenim pogledom in seznam nadomestnih delov so na voljo na povezavi do storitev na naslovu www.desouttertools.com.

Dimenzije



Vsi modeli z zaščitnim pokrovom

| | mm | palci |
|---|-----|-------|
| L | 247 | 9,72 |
| A | 38 | 1,50 |
| B | 208 | 8,19 |
| C | 41 | 1,61 |

Vsi modeli brez zaščitnega pokrova

| | mm | palci |
|---|-----|-------|
| L | 227 | 8,94 |
| A | 32 | 1,26 |
| B | 206 | 8,11 |
| C | 38 | 1,50 |

Datoteke CAD

Informacije o dimenzijah izdelkov najdete v arhivu dimenzijskih risb:

<https://www.desouttertools.com/resource-centre>

Pregled

Splošni pregled

Orodja EPB so brezžični vijakniki za matice

Operator jih drži v roki, napaja pa jih baterija Desoutter.

Ob dostavi je prikazovalnik na orodju zaščiten z geslom.

Na orodju je 1 Pset.

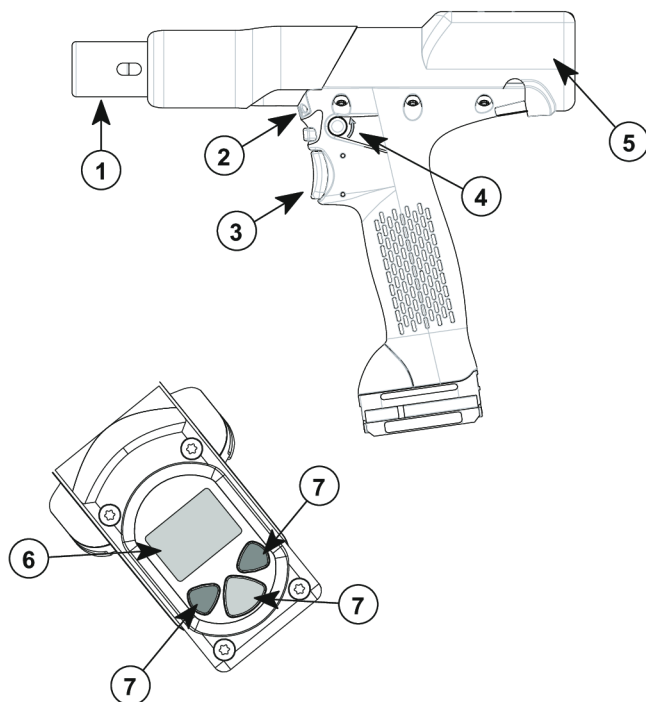
Ciljni vrtilni moment je možno konfigurirati preko prikazovalnika na orodju.

Na računalniku je možno prikazati zadnjih 100 rezultatov za analizo s CVIMONITOR.

Nastavitve orodja je možno spreminjati preko prikazovalnika na orodju.

Vzdrževanje orodja se lahko izvaja s programsko opremo eDOCK in CVIMONITOR.

Opis izdelka



| | |
|---|--------------------------|
| 1 | Izhodni pogon |
| 2 | Prednja svetilka |
| 3 | Sprožilec |
| 4 | Gumb za vzratno rotacijo |
| 5 | Lučke LED za poročanje |
| 6 | Prikazovalnik |
| 7 | Gumbi za programiranje |

Tehnični podatki

Napetost (V)

18 V ali 36 V

Izhodni pogon

| Model | Tip |
|-----------------|--------------|
| EPBx 8-1800-10S | Kv. 3/8" |
| EPBx 8-1800-4Q | Heks. 1/4" F |
| EPBx 14-900-10S | Kv. 3/8" |
| EPBx 14-900-4Q | Heks. 1/4" F |
| EPBx 17-700-10S | Kv. 3/8" |
| EPBx 17-700-4Q | Heks. 1/4" F |

EPBx pomeni EPB/EPBA/EPBC.

Obseg vrtilnega momenta (Nm)

| Model | Min. / Nominalno / Maks. |
|-----------------|--------------------------|
| EPBx 8-1800-10S | 1,5 / 7 / 8 |
| EPBx 8-1800-4Q | 1,5 / 7 / 8 |
| EPBx 14-900-10S | 4 / 12 / 14 |

| Model | Min. / Nominalno / Maks. |
|-----------------|--------------------------|
| EPBx 14-900-4Q | 4 / 12 / 14 |
| EPBx 17-700-10S | 7 / 15 / 17 |
| EPBx 17-700-4Q | 7 / 15 / 17 |

 EPBx pomeni EPB/EPBA.

Obseg vrtilnega momenta (ft.lb)

| Model | Min. / Nominalno / Maks. |
|-----------------|--------------------------|
| EPBx 8-1800-10S | 0,34 / 1,57 / 1,80 |
| EPBx 8-1800-4Q | 0,34 / 1,57 / 1,80 |
| EPBx 14-900-10S | 0,90 / 2,70 / 3,15 |
| EPBx 14-900-4Q | 0,90 / 2,70 / 3,15 |
| EPBx 17-700-10S | 1,57 / 3,37 / 3,82 |
| EPBx 17-700-4Q | 1,57 / 3,37 / 3,82 |

 EPBx pomeni EPB/EPBA.

Nazivna hitrost (obr./min.)

| Model | s 36 V | z 18 V |
|-----------------|-----------|-----------|
| EPBx 8-1800-10S | 1800 | 900 |
| EPBx 8-1800-4Q | 1800 | 900 |
| EPBx 14-900-10S | 900 | 540 |
| EPBx 14-900-4Q | 900 | 540 |
| EPBx 17-700-10S | 700 | 400 |
| EPBx 17-700-4Q | 700 | 400 |

 EPBx pomeni EPB/EPBA.

Teža

| Model | (kg) | (lb - funti) |
|-----------------|------|--------------|
| EPBx 8-1800-10S | 1 | 2,20 |
| EPBx 8-1800-4Q | 1 | 2,20 |
| EPBx 14-900-10S | 1 | 2,20 |
| EPBx 14-900-4Q | 1 | 2,20 |
| EPBx 17-700-10S | 1 | 2,20 |
| EPBx 17-700-4Q | 1 | 2,20 |

 EPBx pomeni EPB/EPBA/EPBC.

 V teži ni všteta baterija.

Pogoji hrambe in uporabe

| | |
|------------------------|-------------------------------|
| Temperatura med hrambo | -20 do +70 °C (-4 do +158 F) |
| Delovna temperatura | 0 do 45 °C (32 do 113 F) |
| Vlaga med hrambo | 0-95 % RH (brez kondenzacije) |
| Vlaga med delovanjem | 0-90 % RH (brez kondenzacije) |
| Nadmorska višina do | 2.000 m (6.562 čevljev) |

Uporabno v okolju s stopnjo onesnaženja 2
Samo za notranjo uporabo

Dodatki***Izbirni dodatki***

| | |
|----------------|------------|
| eDOCK | 6158119760 |
| Stranski ročaj | 6153970160 |
| Sledilnik | 6158132600 |

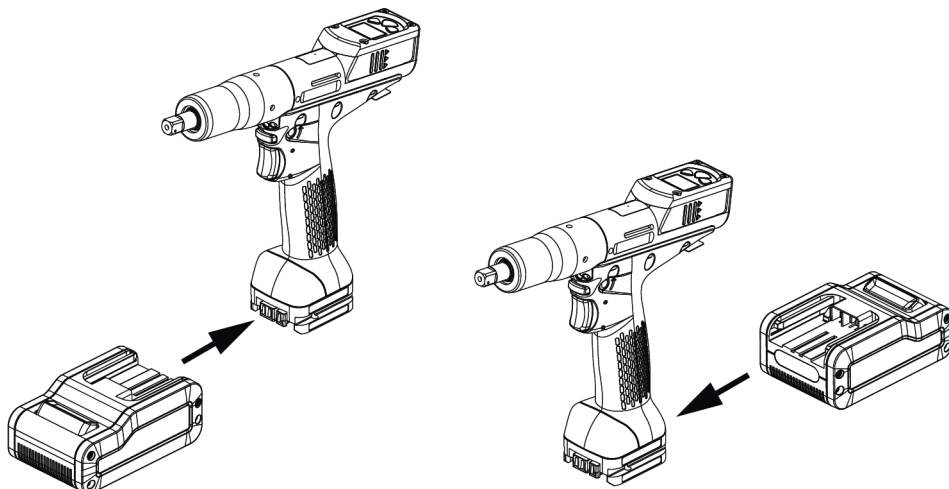
Potrebni dodatki

| | |
|----------------------|------------|
| Baterija 18 V 2.5 Ah | 6158132660 |
| Baterija 36 V 2.5 Ah | 6158132670 |
| Polnilnik baterije | 6158132700 |

Namestitev

Navodila za namestitev

Vstavljanje baterije



Vstavite baterijo pred ali za orodjem, dokler jasno ne zaslišite zvoka zaklepa.

Stikala VKLOP/IZKLOP ni: orodje je pripravljeno na delovanje, takoj ko je nameščena baterija.

Ko je orodje vključeno, lučke LED orodja utripajo.

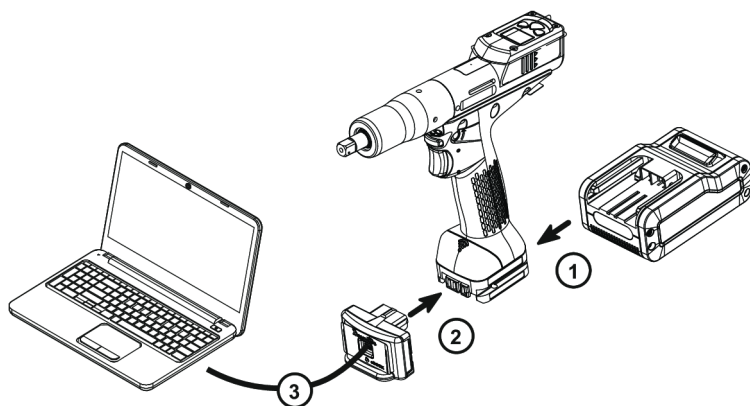
OPOMBA Priporočena uporaba baterij

Poskrbite za daljšo življenjsko dobo baterij.

- Odstranite baterijo, kadar orodja ne uporabljate.

Baterije ne puščajte v polnilniku, kadar polnilnik nima vira napajanja.

Kako povezati orodje z rešitvijo CVIMONITOR



V orodje vstavite baterijo.

Povežite enoto eDOCK z orodjem in z USB vhodom na računalniku.

- ⓘ Upoštevajte vrstni red priklapljanja.

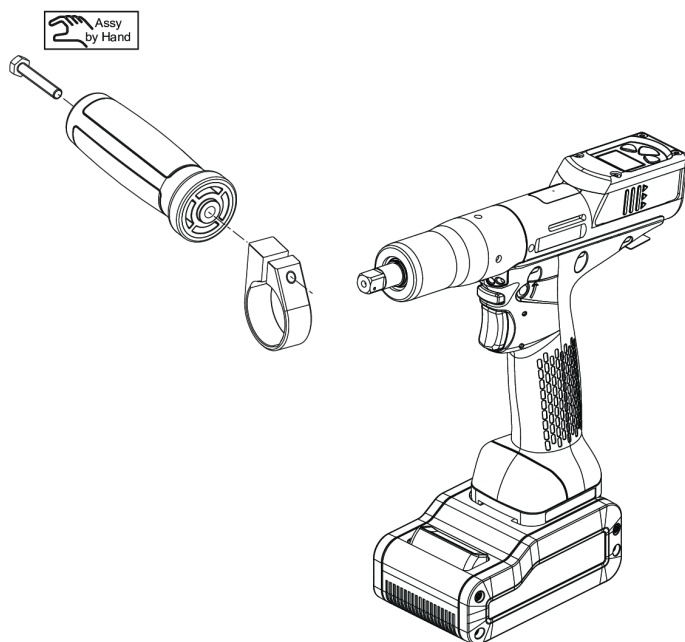
Z namizja računalnika zaženite program CVIMONITOR.

V zgornji vrstici kliknite **Tool (Orodje)**.

Kliknite na **Select (Izberi)**, da izberete orodje.

Namestitev stranskega ročaja

Upoštevajte spodnja navodila.



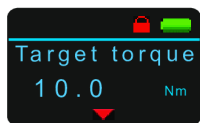
Kako namestiti izbirne dodatke

Poglejte v uporabniški priročnik za izbirni dodatek, ki je na voljo na <https://www.desouttertools.com/resource-centre>.

Delovanje

Navodila za konfiguracijo

Kako konfigurirati orodje



Ikone in gumbi

| | |
|--|--|
| | Geslo je omogočeno. |
| | Geslo je onemogočeno. |
| | Pritisnite gumb »Potrdi/Vzratna rotacija«. |
| | Pritisnite desni gumb. |
| | Pritisnite levi gumb. |
| | Gumb za »Potrdi/Vzratna rotacija« |
| | Desni gumb |
| | Levi gumb |
| | Validate (Potrdi) |
| | Save (Shrani) |
| | Quit (Odnehaj) |
| | Pset Zvok je onemogočen. |
| | Zvok je omogočen. |
| | Baterija je napolnjena. |
| | Baterija je skoraj izpraznjena. |

Kako onemogočiti gesla

Ob dostavi so gesla omogočena (**privzeto na 1**).

Gesla se uporabljajo za zaščitno nekaterih nastavitev pred nevarnimi spremembami.


Pset, Ergostop, Pset geslo, Vzratno, Zvok, Enota vrtilnega momenta so nastavitve, zaščitene z geslom Pset.

Geslo za vzdrževanje, Kalibracija sta nastavitvi, zaščiteni z geslom za vzdrževanje.

V zgornji vrstici glavnega zaslona je prikazana rdeča ključavnica - žabica.

- V 2 sekundah pritisnite ta gumb.
- Pritisnite ta gumb za dostop do **Konfiguracije**.

Pojdite na **Enter password (Vnesi geslo)**, nato na geslo Pset (**Pset password**), uporabite gumbe, da se prikaže »I«, nato vse shranite in potrdite. Rdeča žabica spremeni barvo v zeleno.

 Postopek za gesla za vzdrževanje je enak.

Kako nastaviti nova gesla

 Za nastavljanje novih gesel je potrebno onemogočiti trenutna gesla, da je prikazana zelena žabica.

Pojdite na glavni zaslon.




V 2 sekundah pritisnite ta gumb.



Pritisnite ta gumb za dostop do **Konfiguracije**.

Pojdite na **Set password (Nastavi geslo)**, nato na geslo Pset (**Pset password**), uporabite gumbe za vnos številke od 0 do 999, nato vse shranite in potrdite.

 Nastavitev gesla na 0 bo onemogočila vso zaščito z gesli.

 Postopek za nastavljanje novega gesla za vzdrževanje je enak.

Zvok, enota vrtilnega momenta

Zvok

Orodje lahko oddaja zvoke, ki operaterja opozorijo na morebitne težave ali dogodke, ki bi se lahko pripetili med procesom privijanja.

Zvoke je možno nastaviti za naslednje dogodke:

- privijanje izven tolerančnih vrednosti
- postopek kalibracije
- preventivno vzdrževanje
- baterija je skoraj izpraznjena
- okvara strojne opreme
- vzdrževanje

 Ob dostavi je zvok orodja onemogočen.

Za omogočenje zvoka pojdite na glavni zaslon.



V 2 sekundah pritisnite ta gumb.



Pritisnite ta gumb za dostop do **Konfiguracije**.

Pojdite na **Sound (Zvok)**, nato na No sound (Brez zvoka), in nato z gumbi shranite in potrdite.

Enota vrtilnega momenta

Na voljo so naslednje enote vrtilnega momenta:

- Nm
- ft.lb
- in.lb
- kg.m
- kg.cm
- oz.in
- dNm

Za spremembo enote vrtilnega momenta pojdite na glavni zaslon.



V 2 sekundah pritisnite ta gumb.



Pritisnite ta gumb za dostop do **Konfiguracije**.

Pojdite na **Torque unit** (Enota vrtilnega momenta) in z gumbi izberite želeno enoto vrtilnega momenta ter potrdite spremembo.

Kako nastaviti Pset

Preverite, da je geslo Pset onemogočeno.

V zgornji vrstici je prikazana zelena žabica.

Pojdite na glavni zaslon.



V 2 sekundah pritisnite ta gumb.



Pritisnite ta gumb za dostop do **Pset**.

Uporabite gumbes za navigacijo, shranjevanje in potrditev.

- ❗ Če ne naredite ničesar, se po 15 sekundah prikazovalnik vrne na glavni zaslon, spremembe pa ne bodo shranjene.

Pritisk na sprožilec v tej fazi preklopi vse izvedene spremembe.

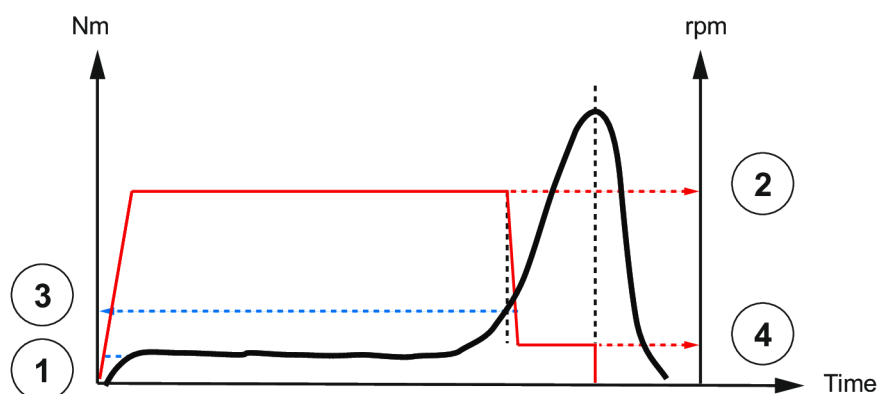
| Spremenljivka | Opis |
|---------------------------|--|
| Navoj | Izbira smeri navoja vijaka. CW (v smeri urinega kazalca): ko deluje naprej, se orodje vrti v smeri urinega kazalca. CCW (v nasprotni smeri urinega kazalca): ko deluje naprej, se orodje vrti v nasprotni smeri urinega kazalca. |
| Ciljni vrtilni moment | Vrednost vrtilnega momenta, ki jo je treba doseči. |
| Min./maks. vrtilni moment | Vrednosti vrtilnega momenta, ki določajo tolerance min./maks. vrtilnega momenta. |
| Min./maks. kot | Vrednosti kotov, ki določajo tolerance min./maks. kotov. |
| Kot prekinitve | Privzeto 5.000 stopinj. |
| Zagonski vrtilni moment | To je vrednost vrtilnega momenta, ki jo je potrebno doseči, da se šteje, da se je Pset zagnal. Pod to vrednostjo se ne ustvarjajo ne rezultati ne poročila. |
| Prag kota | To je mejna vrednost vrtilnega momenta, ki se uporablja za začetek štetja kota (običajno 50 % ciljnega vrtilnega momenta). |
| Maks. čas | Privzeto 30 sekund. Orodje se ustavi, ko je ta čas dosežen. |

Nadzor motorja

Zažene se ob signalu zagona (»Start«) in teče ob programiranem pospeševanju do »Pritezne hitrosti«.

Orodje teče pri »Pritezni hitrosti«.

Ko je dosežen »Preklopni vrtilni moment«, se hitrost spremeni v »Preklopno hitrost«.



| Element | Spremenljivka | Opis |
|---------|------------------------------|---|
| 1 | Vrtilni moment za zagon Pset | Vrtilni moment za zagon Pset je vrednost vrtilnega momenta, ki jo je potrebno doseči, da se šteje, da se je Pset zagnal. Pod to vrednostjo se ne ustvarjajo ne rezultati ne poročila. |
| 2 | Pritezna hitrost | Hitrost, uporabljena od zagona do »Preklopnega vrtilnega momenta«. |
| 3 | Preklopni vrtilni moment | Vrednost vrtilnega momenta, kjer se hitrost spremeni iz »Pritezne hitrosti« v »Preklopno hitrost«. |
| 4 | Preklopna hitrost | Hitrost, uporabljena od »Preklopnega vrtilnega momenta« do zaustavitve motorja. |

Navodila za delo

Kako uporabljati orodje

Zagon orodja

Na orodje namestite ustrezni nastavek.

Izberite ustrezni Pset.

Orodje držite za ročaj in ga prislonite na del, ki ga želite priviti.

OPOZORILO Nevarnost poškodb

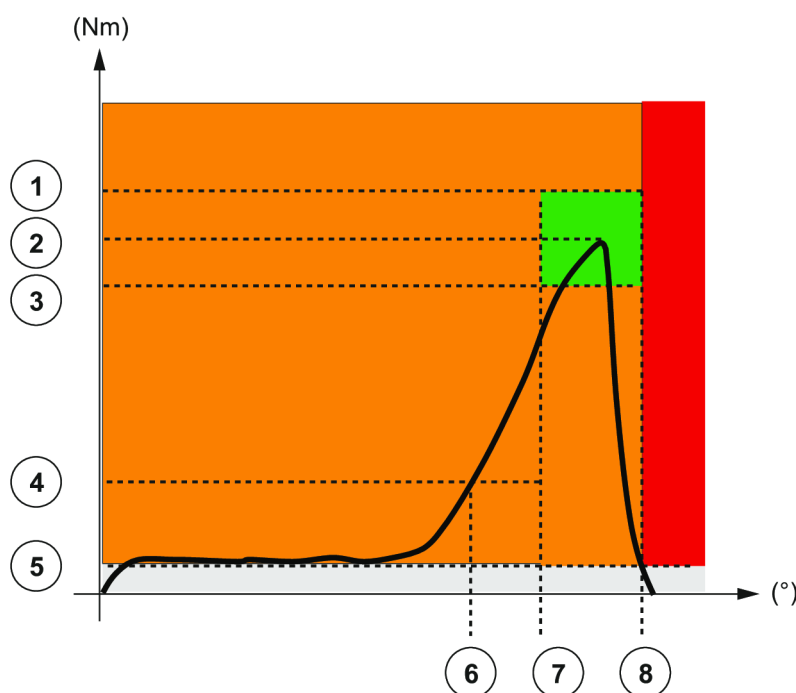
Reakcijska sila narašča sorazmerno z navorom vijačenja, zato lahko v primeru nepričakovanega obnašanja orodja pride do resnih telesnih poškodb operaterja.

- Prepričajte se, da je orodje v brezhibnem stanju in da je sistem ustrezno programiran.

Pritisnite na sprožilec, da zaženete orodje.

Status privijanja in poročanje z lučkami LED

Krmiljenje vrtilnega momenta z nadzorom kota



1 Maks. vrtilni moment

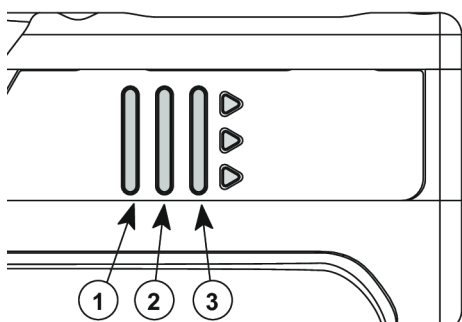
| | |
|---|------------------------------|
| 2 | Ciljni vrtilni moment |
| 3 | Min. vrtilni moment |
| 4 | Preklopni vrtilni moment |
| 5 | Vrtilni moment za zagon Pset |
| 6 | Kot zagona |
| 7 | Min. kot |
| 8 | Maks. kot |

Primeri:

- Ob vrtilnem momentu in kotu znotraj tolerančnih vrednosti lučka LED poročajo zeleno.
- Ob vrtilnem momentu znotraj tolerančnih vrednosti in kotu pod tolerančnimi vrednostmi lučka poročajo rdeči in rumeni status (rdeča lučka LED).

Pri orodjih, ki obratujejo v zahtevnih aplikacijh, se lahko zgodi, da so poročila pri skoraj izpraznjeni bateriji nična.

Lučke LED za poročanje

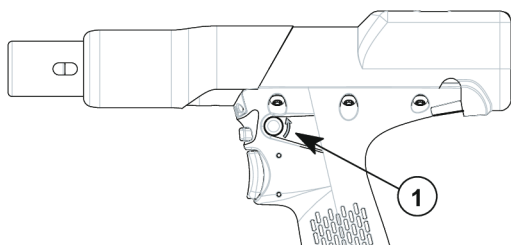


| | |
|---|--------|
| 1 | Rdeča |
| 2 | Zelena |
| 3 | Rumena |

Kako prebrati poročilo o zategovanju

| Barva lučke LED | Opis | Potrebno dejanje |
|---------------------------|----------------------|--|
| Zelena | Sprejmi poročilo | Brez |
| Rumena | Nepopolno pritezanje | Privijte ponovno. |
| Rumena in rdeča (oranžna) | Zavrni poročilo | Razrahljajte in ponovno privijte. |
| Rdeča | Nad maks. omejitvami | Odstranite in zamenjajte spojni element. |

Kako spremeniti rotacijo



| | |
|---|------------------------------------|
| 1 | Zaženite gumb za vzvratno rotacijo |
|---|------------------------------------|

Pritisnite ta gumb.

Rdeča in zelena lučka LED svetita izmenično.

Prislonite orodje na del, ki ga želite priviti oz. odviti, in pritisnite na sprožilec.

Kako doseči enakomernejše zaustavljanje orodja

- ❗ Funkcija »Ergostop« mora biti pri preizkusih privijanja ali pri potrjevanju na pultih za privijanje onemogočena.

Funkcija Ergostop omogoča enakomernejše zaustavljanje orodja, kar zmanjša učinek vrtilnega momenta, ki ga utrpi operater ob zaustavljanju orodja.

Ob dobavi je ta funkcija onemogočena.

Pojdite na glavni zaslon.



V 2 sekundah pritisnite ta gumb.

Pojdite na možnost **Ergostop**. Uporabite gumbe za omogočanje ali onemogočenje funkcije, shranjevanje in potrjevanje.

Kako zbuditi orodja EPB

Prikazovalnik orodja se po 2 minutah neaktivnosti samodejno izklopi.

Pritisnite na sprožilec ali premaknite orodje.

Prikazovalnik na orodju se po 30 minutah neaktivnosti izključi.

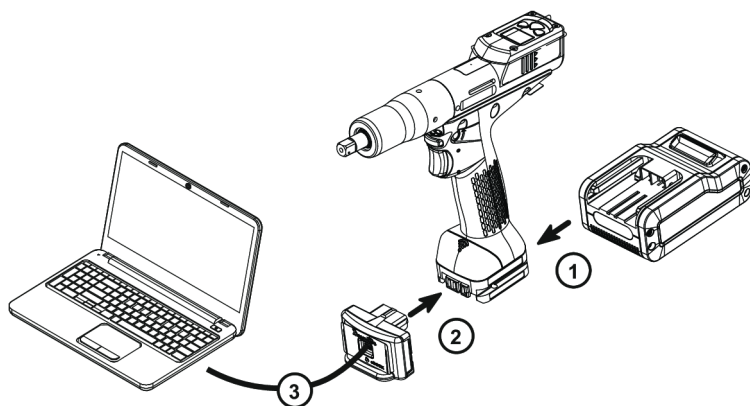
Gumb za vzratni tek pritisnite za dlje časa.

Poglejte nastavev »Power off« (Izklop) na prikazovalniku na orodju.

Odklopite in priklopite baterijo.

Pregledovanje rezultatov

Orodje povežite z računalnikom s pomočjo naprave eDOCK.



Zaženite **CVI MONITOR** za zbiranje in prikaz zadnjih 100 rezultatov.

Poglejte v uporabniški priročnik za **CVIMONITOR**, ki je na voljo na <https://www.desouttertools.com/resource-centre>.

Servisiranje

Različica sistemske programske opreme na prikazovalniku orodja

Različica sistemske programske opreme orodja je prikazana v meniju »Maintenance/Tool« (Vzdrževanje/Orodje).
FX.YY.ZZ.

Podatki o orodju iz prikazovalnika na orodju

Pojdite v meni »Maintenance/Tool« (Vzdrževanje/Orodje), kjer najdete naslednje informacije:

| | |
|-------------------|--|
| Skupni števec | Število privijanj od izdelave orodja. |
| Baterija | Prikazana je trenutna napetost. Ko napetost znaša manj kot 32 V, je prikazano obvestilo »Low battery« - baterija je skoraj izpraznjena. Pri 31 V se orodje ustavi. |
| Serijska številka | Na primer 18B64685. |

Preizkus orodja s CVIMONITOR



Kliknite to ikono.

Kliknite **Tool test (Preizkus orodja)**.

Kliknite **Start tool test (Začni preizkus orodja)**.

Lučke LED začnejo utripati.

Pritisnite sprožilce, gumb za vzratni tek.

Kliknite **Start audio test (Začni preizkus zvoka)**.

Orodje odda zvok.

 Prikazana zelena kljukica pomeni, da funkcija deluje pravilno.

Prepoznavanje orodja s CVIMONITOR



Kliknite to ikono.

Kliknite **Tool identification (Prepoznavanje orodja)**.

Pojdite do dna zaslona in kliknite na **Read tool (Preberi orodje)**.

Zelena kljukica označuje, da je bilo branje uspešno.

Navodila za vzdrževanje

Preberite pred vzdrževalnimi posegi



OPOZORILO Tveganje ob priključenem orodju

Orodje se lahko nenadoma zažene in povzroči resne telesne poškodbe.

- Pred vsemi vzdrževalnimi posegi odklopite orodje.

Vzdrževanje sme izvajati **samo kvalificirano osebje**.

Upoštevajte standardne inženirske prakse in preglejte povečane prikaze za razstavljanje in sestavljanje različnih delov sistema.

Upoštevajte naslednja navodila, navedena ob povečanih prikazih.

Bodite previdni: pri ponovnem sestavljanju privijajte v pravi smeri.



Levi navoj



Desni navoj

Pri ponovnem sestavljanju:



Nanesite priporočeno lepilo.



Privijte z ustreznim navorom.



Dele namažite z ustrezno maščobo oz. mastjo. Na prestave in na ležaje ne nanesite preveč maščobe.

Navodila za transduktorska orodja

- Pri izvlečenju priključkov ne poškodujte žic.
- Žic transduktorja navora ne izvlecite.
- Prepričajte se, da žice niso poškodovane.

Preventivno vzdrževanje

Priporočila

Izvajanje remonta in preventivnega vzdrževanja se priporoča v rednih intervalih enkrat letno ali po maksimalnem številu privijanj (glejte spodnjo razpredelnico), odvisno od tega, do česa pride prej.

Pogostost vzdrževanja

500.000 privijanj

Servisni alarm na prikazovalniku orodja

Ko je potreben servis, se lahko prikaže alarm.



Prikazana je ta ikona.

Prikazana je ena izmed stopenj servisa (glejte spodaj). Ko servis ni potreben, je prikazano »none« (nič). Zaslisi se zvok.

Nastaviti je možno tri stopnje servisa:

| Stopnja | Število privijanj | Stopnja servisa |
|---------|-------------------|---|
| 1 | 25.000 | Kalibracija |
| 2 | 250.000 | Srednja stopnja (samo za zahtevne in težje aplikacije) |
| 3 | 500.000 | Standardno |

Pojdite na glavni zaslon.



V 2 sekundah pritisnite ta gumb.



Pritisnite ta gumb za dostop do menija **Maintenance (Vzdrževanje)**.

Pojdite na **Tool (Orodje)**, nato na **Service alarm (Servisni alarm)**, izberite stopnjo, shranite in potrdite.



Po tem, ko izvedete servis, ponastavite indikatorje.

Pojdite v meni »Maintenance/Service alarm« (Vzdrževanje/Servisni alarm) in pritisnite OK.

Kalibracija preko prikazovalnika orodja

Postopek kalibracije je priporočen za kompenzacijo morebitnega odklona vrtilnega momenta orodja ali po vsaki spremembi katerega elementa orodja.

To funkcijo nastavite v meniju »Maintenance« (Vzdrževanje).

1. V meniju »Configuration« (Konfiguracija) vnesite geslo za vzdrževanje.
2. V linijo z orodjem vstavite tokovni pretvornik vrtilnega momenta in ga povežite s katero koli merilno enoto iz nabora izdelkov Desoutter.
3. Pojdite na »Maintenance/Calibration« (Vzdrževanje/Kalibracija).
Izberite število privijanj, potrebnih za izvedbo kalibracije in pritisnite OK.
Zaženite Pset tolikokrat, kot je že konfigurirano (pri maks. vrtilnem momentu in pri kotu nad 180° (pri nizki hitrosti)).
Nadaljujte z drugim privijanjem, tako da pritisnete na sprožilec.
4. Povprečni vrtilni moment je izpisan v beli barvi.
Na spodnjo črto vnesite povprečne vrednosti vrtilnega momenta, izmerjenega z merilno enoto (dovoljena so odstopanja $\pm 20\%$ v primerjavi z nazivnim vrtilnim momentom orodja).
5. Z gumbi za levo oz. desno povečate ali zmanjšate vrednost.

Pritisnite OK in shranite svoje podatke.

Kalibracija z eDOCK in CVIMONITOR

Postopek kalibracije je priporočen za kompenzacijo morebitnega odklona vrtilnega momenta orodja ali po vsaki spremembi katerega elementa orodja.

V ročnem načinu se izvede standardni postopek.

Meritve in vrednosti ročno vtipka operater.

Potrebna oprema je naslednja:

- Orodje, opremljeno s tokovnim pretvornikom vrtilnega momenta v liniji
- CVIMONITOR
- Merilna enota Delta



Kliknite to ikono.

Kliknite **Tool calibration (Kalibracija orodja)**.

Standardni postopek je kot sledi:

1. Izberite Pset, ki ga želite izvesti.
2. Izberite število privijanj, ki jih želite izvesti (privzeto 5, maksimalno 50).
Glede na uporabo testnega pulta se lahko pred privijanjem izvede odvijanje.
3. Kliknite »Start calibration« (Zaženi kalibracijo).
4. Začnite z izvedbo prve operacije odvijanja/privijanja. Operacija mora biti izvedena uspešno.
5. Ob koncu vsake operacije vnesite vrednost vrtilnega momenta v merilno enoto.
6. Ko so izvedene vse operacije, je prikazana nova vrednost kalibracije.

Preverite pred nadaljevanjem z delom

Preden opremo vrnete na delo, preverite, da glavnih nastavitev niste spremenili in da varnostne naprave delujejo pravilno.

Napredno vzdrževanje orodja s ključem za dostop ACCESS KEY

Zaženite CVIMONITOR.

Za aktivacijo zaslonov potrebujete USB ključ s ključem za dostop ACCESS KEY s pravim profilom (konfiguriranim s programsko opremo Desoutter CVIKEY).

Če ga nimate, se obrnite na svojega upravitelja z izdelki CVIKEY.

Poravnava motorja



Kliknite to ikono.

Kliknite **Motor align (Poravnava motorja)**.

- i** Po poravnavi orodja je le-to obvezno kalibrirati.

Poravnavo motorja priporočamo po spremembi na motorju, tokovnem pretvorniku ali PCB.

Pred začetkom pritisnite sprožilec in **GA DRŽITE PRITISNJENEGA SKOZI CELOTNI PROCES**. V nasprotnem primeru se lahko orodje resno poškoduje.

Med pritiskanjem na sprožilec kliknite **Start motor align (Zaženi poravnavo motorja)**.

Proces teče približno 1 minuto in se samodejno ustavi.

Kliknite na »Stop motor align« (Ustavi poravnavo motorja), da proces ustavite pred koncem.

Izpustite sprožilec.

Določanje fiksnih dodatkov

Fiksni dodatek, nameščen na orodju, morate določiti na tem zaslonu.



Kliknite to ikono.

Kliknite **Tool identification (Prepoznavanje orodja)**.

Izberite vrsto dodatka in izpolnite parametre.

Kliknite **Write to tool (Zapiši v orodje)**.

- i** Orodje, opremljeno s fiksnim dodatkom, je pred uporabo obvezno kalibrirati.

Nadgradnja sistemske programske opreme orodja



Kliknite to ikono.

Kliknite **Upgrade tool firmware (Nadgradnja sistemske programske opreme orodja)**.

Obrnite se na svojega predstavnika družbe Desoutter, ki vam bo priskrbel zadnjo različico sistemske programske opreme.

Sledite navodilom na zaslonu.

Odpravljanje težav

Seznam uporabniških informacij, povezanih z orodji

| Številka | Opis | Postopek |
|----------|---|---|
| I004 | Napaka razpona | 1- Vrednost razpona senzorja vrtilnega momenta je zunaj meja. 2- Poizkusite ponovno zagnati orodje brez mehanskih ovir. Če se težava ponovno pojavi, se po pomoč obrnite na svojega predstavnika za izdelke Desoutter. |
| I005 | Napaka zamika | 1- Vrednost zamika senzorja vrtilnega momenta je zunaj meja. 2- Poizkusite ponovno zagnati orodje brez mehanskih ovir. Če se težava ponovno pojavi, se po pomoč obrnite na svojega predstavnika za izdelke Desoutter. |
| I026 | Alarm vzdrževanja orodja n1 | 1- Števec orodja za privijanje je dosegel ciljno vrednost. |
| I027 | Alarm vzdrževanja orodja n2 | 1- Števec orodja za privijanje je dosegel ciljno vrednost. |
| I038 | Dnevniški zapisi orodja | 1- Nepričakovana izjema programske opreme orodja. 2- Orodje je ustvarilo dnevniški zapis. 3- Po pomoč se obrnite na svojega predstavnika za izdelke Desoutter. |
| I046 | Nenormalen tok v bateriji | 1- Nenormalna poraba toka v bateriji. Preverite nastavitve Pset. 2- Ta napaka je lahko posledica napačnih nastavitev hitrosti. |
| I063 | Baterija odstranjena | 1- Sistem je zaznal, da je bila baterija odstranjena iz orodja. 2- Po nekaj sekundah se bo orodje izklopilo |
| I065 | Zunanji zagon prezrt | 1- Zunanji zagon je bil zaznan in prezrt. 2- Preverite orodje in konfiguracijo zunanjega zagona. |
| I103 | Neveljavna smer rotacijskega izbirnika | 1- Spremenite smer rotacijskega izbirnika. 2- Prepričajte se, da je rotacijski izbirnik v pravilnem položaju in da ni poškodovan. |
| I205 | Nastavitve vrtilnega momenta | 1- Neveljavne nastavitve vrtilnega momenta: vrtilni moment je večji od karakteristik orodja. 2- Preverite nastavitve Pset pri karakteristikah orodja. |
| I206 | Nastavitve hitrosti | 1- Neveljavna nastavitve hitrosti: hitrost je višja od karakteristik orodja. 2- Preverite nastavitve Pset pri maksimalni hitrosti orodja. |
| I210 | Izbran je neveljavni Pset | 1- Izbrani Pset se ne ujema s Pset, ki je na voljo za izbiro v procesu sestavljanja. |
| I211 | Neveljavna konfiguracija sprožilca | 1- Orodje, povezano v sistem, ni opremljeno s sprožilcem, ki ga zahteva konfiguracija sprožilca. 2- Prilagodite konfiguracijo sprožilca na orodju ali spremenite orodje v skladu s konfiguracijo sprožilca. |
| I224 | IGBT je prevroč | 1- Elektronika napajanja je prevroča. 2- Dovolite, da se sistem ohladi. |
| I251 | Izbran ni noben Pset | 1- Izbran ni noben Pset. 2- Izberite Pset. |
| I270 | Nastavitve časa | 1- Neveljavna nastavitve časa 2- Preverite nastavitve Pset s točnimi nastavitvami časa |
| W010 | Kalibracija orodja je potekla | 1- Datum kalibracije orodja je pretekel. 2- Potrebno je izvesti kalibracijo orodja, da zagotovite točnost meritev. |
| W028 | Napaka različice akumulatorskega orodja | 1- Različica akumulatorskega orodja in različice sistema nista skladni. |

| Številka | Opis | Postopek |
|----------|----------------------------------|---|
| W030 | Baterija je izpraznjena. | 1- Baterija je izpraznjena. 2- Napolnite baterijo. |
| W033 | Napaka časa orodja | 1- Čas orodja ni nastavljen pravilno. Rezultati privijanja ne bodo opremljeni s časovnim žigom. 2- Povežite orodje s sistemom in nastavite datum in čas. |
| W036 | Spomin orodja je poln | 1- Spomin orodja je poln. 2- Povežite orodje s sistemom in nastavite izpraznite spomin. |
| W062 | Preobremenitev vrtilnega momenta | 1- Preobremenitev vrtilnega momenta (lahko gre za ponovni udarec). 2- Preverite, da kabel za orodje ni poškodovan. |
| W212 | Rezultat ni shranjen | 1- Rezultata privijanja ni možno shraniti v sistem. 2- Po pomoč se obrnite na svojega predstavnika za izdelke Desoutter. |
| W216 | Tok visok | 1- Prekoračen maksimalni tok. 2- Po pomoč se obrnite na svojega predstavnika za izdelke Desoutter. |
| W267 | Napaka prenosa rezultata | Napaka prenosa rezultata. |
| E007 | Motor je prevroč | 1- Orodje je zaklenjeno, saj je dosežena maksimalna temperatura motorja. 2- Orodje bo ostalo zaklenjeno, dokler se temperatura motorja ne vrne na običajno vrednost. |
| E008 | Napaka kota orodja | 1- Zaznana je težava s senzorjem kota orodja. 2- Orodje je potrebno popraviti. |
| E009 | Neveljavni parametri orodja | 1- Preverite skladnost orodja. 2- Spomina orodja ni mogoče brati oz. je neveljaven. 3- Orodje je potrebno popraviti. Če se težava ponovno pojavi, se po pomoč obrnite na svojega predstavnika za izdelke Desoutter. |
| E012 | Napaka EEPROM orodja | 1- Spomina orodja ni mogoče brati oz. je neveljaven. 2- Orodje je potrebno popraviti. Če se težava ponovno pojavi, se po pomoč obrnite na svojega predstavnika za izdelke Desoutter. |
| E018 | Vrtilni moment izven obsega! | 1- Ciljna vrednost vrtilnega momenta je nad maksimalnim vrtilnim momentom orodja. 2- Preverite nastavitve Pset pri karakteristikah orodja. |
| E029 | Baterija je prazna. | 1- Baterija se je popolnoma izpraznila. Orodje ne more privijati. 2- Napolnite baterijo. |
| E031 | Napaka baterije | 1- Nenormalna napetost v bateriji. Orodje ne more privijati. 2- Napolnite baterijo. Če se težava znova pojavi, zamenjajte baterijo. |
| E032 | Napaka prikazovalnika orodja | 1- Okvara prikazovalnika na plošči. 2- Po pomoč se obrnite na svojega predstavnika za izdelke Desoutter. |
| E034 | Napaka spomina orodja | 1- Spomin orodja ne deluje pravilno. 2- Po pomoč se obrnite na svojega predstavnika za izdelke Desoutter. |
| E035 | Spomin orodja je zaklenjen | 1- Spomin orodja je zaklenjen, da se prepreči prepis starih podatkov. 2- Orodje povežite z računalnikom s pomočjo postaje eDOCK, da pridobite stare podatke. |

| Številka | Opis | Postopek |
|----------|----------------------------------|---|
| E037 | Napaka sprožilca orodja | 1- Sprožilec orodja ne deluje pravilno. 2- Preglejte in očistite sprožilec. Če se težava ponovno pojavi, se po pomoč obrnite na svojega predstavnika za izdelke Desoutter. |
| E045 | Nenormalna napetost v bateriji | 1- Preverite baterijo. 2- Ta napaka je lahko posledica okvare polnilnika ali izrabljenosti baterije. |
| E047 | Baterija je preveč izpraznjena. | 1- Preverite baterijo. 2- Če se težava znova pojavi, zamenjajte baterijo. |
| E048 | Tip baterije ni dovoljen | 1- Tip baterije ni dovoljen. 2- Zamenjajte baterijo ali vašo konfiguracijo. |
| E223 | Napaka pri inicializaciji pogona | 1- Napaka programske opreme. 2- Ponovno zaženite sistem. 3- Če se težava ponovno pojavi, se po pomoč obrnite na svojega predstavnika za izdelke Desoutter. |
| E227 | Motor ustavljen | 1- Motor se je ustavil (lahko gre za manjkajočo fazo, napačno naravno motorja ali okvaro elektronike) 2- Poskusite ponovno. 3- Če se težava ponovno pojavi, se po pomoč obrnite na svojega predstavnika za izdelke Desoutter. |
| E228 | Napaka pogona | 1- Napaka programske opreme. 2- Ponovno zaženite sistem. 3- Če se težava ponovno pojavi, se po pomoč obrnite na svojega predstavnika za izdelke Desoutter. |

Leta 1914 ustanovljeno podjetje Desoutter Industrial Tools s sedežem v Franciji je vodilno na svetu v proizvodnji električnega in pnevmatskega orodja za sestavljanje, ki se uporablja za številne postopke sestavljanja in izdelovanja, vključno z letalsko in avtomobilsko industrijo, industrijo lahkih, težkih in terenskih vozil, splošno industrijo.

Podjetje Desoutter ponuja obsežen razpon rešitvenih orodij, servisiranje in projekte, ki izpolnjujejo določene zahteve lokalnih in globalnih strank v več kot 170 državah.

Podjetje oblikuje, razvija in proizvaja inovativne kakovostne rešitve za industrijska orodja, vključno s pnevmatskimi in električnimi vijačniki, izpopolnjenimi orodji za montažo, izpopolnjenimi vrtnimi enotami, zračnimi motorji in sistemi za merjenje navora.

Za dodatne informacije obiščite spletno mesto www.desouttertools.com



More Than Productivity