

Bezdrôtová pištoľová ut'ahovačka matíc

Pokyny pre produkt

Model

EPBA 8-1800-10S

EPBA 8-1800-4Q

EPBA 14-900-10S

EPBA 14-900-4Q

EPBA 17-700-10S

EPBA 17-700-4Q

Číslo diela

6151659710

6151659720

6151659730

6151659740

6151659750

6151659760



Stiahnite si najnovšiu verziu tohto dokumentu na stránke

http://www.desouttertools.com/info/6159929410_SK**⚠ VAROVANIE****Prečítajte si všetky bezpečnostné varovania a pokyny.**

Nedodržanie bezpečnostných varovaní a pokynov môže spôsobiť úder elektrickým prúdom, požiar a/alebo vážne zranenie.

Všetky varovania a pokyny si odložte pre budúce nahliadnutie

Obsah

Informácie o výrobku	3
Všeobecné informácie	3
Záruka	3
Webová stránka	3
Informácie o náhradných dieloch	3
Rozmery	4
Súbory CAD	4
Prehľad	4
Všeobecný prehľad	4
Popis výrobku	5
Technické údaje	5
Príslušenstvo	7
Inštalácia	8
Návod na inštaláciu	8
Vloženie batérie	8
Ako pripojiť nástroj k CVIMONITOR	8
Montáž bočnej rukoväte	8
Ako nainštalovať voliteľné príslušenstvo	9
Prevádzka	10
Návod na konfiguráciu	10
Ako konfigurovať nástroje	10
Prevádzkové pokyny	13
Ako používať nástroj	13
Monitorovanie výsledkov	16
Zber a analýza výsledkov	17
Servis	18
Verzia firmvéru na displeji nástroja	18
Informácie o nástroji z displeja nástroja	18
Test nástroja pomocou CVIMONITOR	18
Identifikácia nástroja pomocou CVIMONITOR	18
Návod na údržbu	18
Pred údržbou si prečítajte	18
Pokyny pre nástroje s prevodníkom	19
Preventívna údržba	19
Servisný alarm na displeji nástroja	19
Kalibrácia cez displej nástroja	20
Kalibrácia pomocou eDOCK a CVIMONITOR	20
Kontrola pred návratom do prevádzky	20
Rozšírená údržba nástroja pomocou ACCESS KEY	20
Vyrovnanie motora	21
Deklarácia pevného príslušenstva	21
Inovácia firmvéru nástroja	21
Riešenie problémov	22
Zoznam informácií pre používateľa súvisiacich s nástrojmi	22

Informácie o výrobku

Všeobecné informácie

VAROVANIE Riziko poškodenia majetku alebo vážne zranenie

Pred použitím nástroja sa uistite, že ste si prečítali, porozumeli a dodržiavate všetky pokyny. Nedodržanie všetkých pokynov môže spôsobiť poranenie elektrickým prúdom, požiar, poškodenie majetku a/alebo vážne zranenie.

- ▶ Prečítajte si všetky bezpečnostné informácie dodávané spolu s rôznymi časťami systému.
- ▶ Prečítajte si všetky produktové pokyny pre inštaláciu, prevádzku a údržbu rôznych častí systému.
- ▶ Prečítajte si všetky miestne bezpečnostné predpisy, ktoré sa týkajú systému a jeho častí.
- ▶ Uschovajte si všetky bezpečnostné informácie a pokyny pre budúce použitie.

Záruka

- Záruka na výrobok uplynie 12 mesiacov po prvom uvedení výrobku do prevádzky ale v každom prípade uplynie najneskôr 13 mesiacov od dodania.
- Na bežné opotrebenie a zničenie dielov sa nevzťahuje záruka.
 - Bežné opotrebenie a starnutie je také, ktoré si vyžaduje výmenu dielu a/alebo iné nastavenie/generálnu opravu počas štandardnej údržby nástrojov typickej pre daný interval (vyjadrený časom, prevádzkovými hodinami alebo inak).
- Záruka na výrobok predpokladá správne použitie, údržbu a opravy nástroja a jeho komponentov.
- Poškodenie dielov, ktoré sa vyskytne ako výsledok neprimeranej údržby alebo údržby vykonanej inými stranami než Desoutter alebo ich certifikovanými servisnými partnermi počas záručnej body, nie je pokryté zárukou.
- Aby ste predišli poškodeniu alebo zničeniu dielov nástroja, servisujte nástroj podľa odporúčaných servisných intervalov a postupujte podľa správnych pokynov.
- Záručné opravy sú vykonávané iba v Desoutter dielňach alebo certifikovanými servisnými partnermi.

ponúka predĺženú záruku a najnovšiu preventívnu údržbu prostredníctvom Desoutter Tool Care zmlúv. Bližšie informácie získate u miestneho servisného zástupcu.

Pre elektrické motory:

- Záruka sa uplatňuje iba v prípade neotvorenia elektrického motora.

Webová stránka

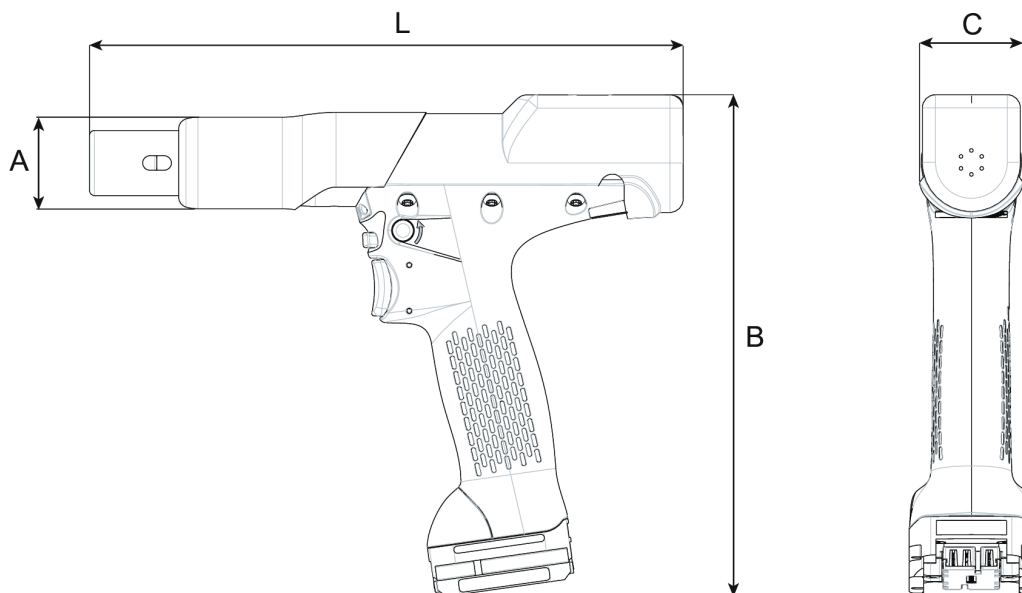
Informácie ohľadne našich výrobkov, príslušenstva, náhradných dielov a zverejnených materiálov nájdete na webovej stránke Desoutter.

Navštívte, prosím: www.desouttertools.com.

Informácie o náhradných dieloch

Rozšírené náhľady a zoznamy náhradných dielov sú k dispozícii v servisnom prepojení na adrese www.desouttertools.com.

Rozmery



Všetky modely s ochranným krytom

	mm	in.
L	247	9,72
A	38	1,50
B	208	8,19
C	41	1,61

Všetky modely **bez** ochranného krytu

	mm	in.
L	227	8,94
A	32	1,26
B	206	8,11
C	38	1,50

Súbory CAD

Pre informácie o rozmeroch výrobku pozri archív Rozmerové výkresy:

<https://www.desouttertools.com/resource-centre>

Prehľad

Všeobecný prehľad

Nástroje EPBA sú bezkáblové pištoľové ťahovačky.

Operátor ich drží v ruke a napája ich batéria Desoutter.

Pri dodaní je displej nástroja chránený heslom.

Nástroje sa dodávajú so 6 Psets , ktoré je možné nakonfigurovať na displeji nástroja alebo z CVI CONFIG.

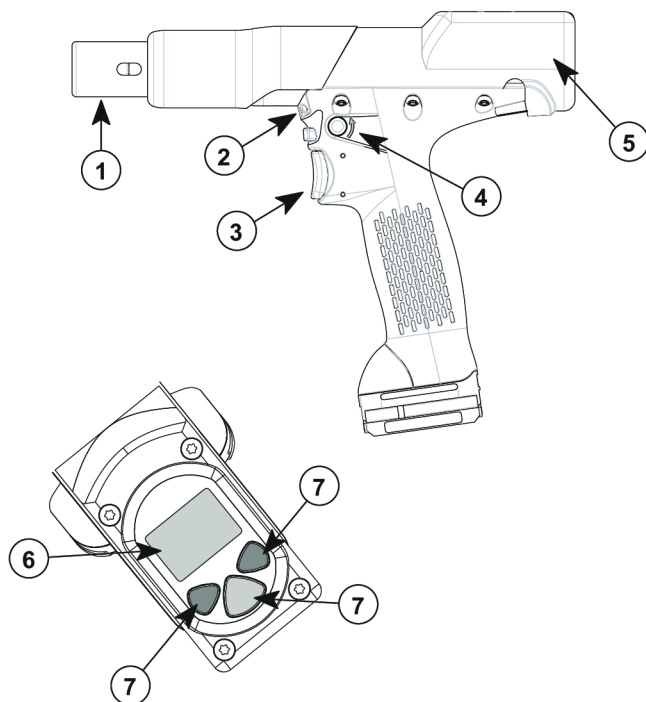
Posledných 100 výsledkov je možné zobrazit' na počítači pre analýzu pomocou CVIMONITOR.

Posledných 1000 výsledkov je možné zobrazit' na počítači pre analýzu pomocou CVI ANALYZER.

Nastavenia nástroja je možné vykonať prostredníctvom displeja nástroja.

Údržbu nástroja je možné vykonávať pomocou softvéru eDOCK a CVIMONITOR.

Popis výrobku



1	Výstupné upínadlo
2	Predné svetlo
3	Spúšť
4	Tlačidlo Obrátenie chodu
5	Indikačné LED
6	Displej
7	Programovacie tlačidlá

Technické údaje

Napätie (V)

18 V alebo 36 V

Výstupné upínadlo

Model	Typ
EPBx 8-1800-10S	Štv. 3/8"
EPBx 8-1800-4Q	Šest'hr. 1/4" F
EPBx 14-900-10S	Štv. 3/8"
EPBx 14-900-4Q	Šest'hr. 1/4" F
EPBx 17-700-10S	Štv. 3/8"
EPBx 17-700-4Q	Šest'hr. 1/4" F

EPBx znamená EPB/EPBA/EPBC.

Rozsah momentu (Nm)

Model	Min. / Menovitý / Max.
EPBx 8-1800-10S	1,5 / 7 / 8
EPBx 8-1800-4Q	1,5 / 7 / 8
EPBx 14-900-10S	4 / 12 / 14

Model	Min. / Menovité / Max.
EPBx 14-900-4Q	4 / 12 / 14
EPBx 17-700-10S	7 / 15 / 17
EPBx 17-700-4Q	7 / 15 / 17

i EPBx znamená EPB/EPBA.

Rozsah momentu (ft.lb)

Model	Min. / Menovité / Max.
EPBx 8-1800-10S	0,34 / 1,57 / 1,80
EPBx 8-1800-4Q	0,34 / 1,57 / 1,80
EPBx 14-900-10S	0,90 / 2,70 / 3,15
EPBx 14-900-4Q	0,90 / 2,70 / 3,15
EPBx 17-700-10S	1,57 / 3,37 / 3,82
EPBx 17-700-4Q	1,57 / 3,37 / 3,82

i EPBx znamená EPB/EPBA.

Menovité otáčky (ot./min)

Model	s 36 V	s 18 V
EPBx 8-1800-10S	1800	900
EPBx 8-1800-4Q	1800	900
EPBx 14-900-10S	900	540
EPBx 14-900-4Q	900	540
EPBx 17-700-10S	700	400
EPBx 17-700-4Q	700	400

i EPBx znamená EPB/EPBA.

Hmotnosť

Model	(kg)	(lb)
EPBx 8-1800-10S	1	2,20
EPBx 8-1800-4Q	1	2,20
EPBx 14-900-10S	1	2,20
EPBx 14-900-4Q	1	2,20
EPBx 17-700-10S	1	2,20
EPBx 17-700-4Q	1	2,20

i EPBx znamená EPB/EPBA/EPBC.

i Hmotnosť je uvedená bez batérie.

Podmienky skladovania a používania

Skladovacia teplota	-20 až +70 °C (-4 až +158 F)
Prevádzková teplota	0 až 45 °C (32 až 113 F)
Skladovacia vlhkosť	0 – 95 % rel. vlhkosť (nekondenzujúca)
Prevádzková vlhkosť	0 – 90 % rel. vlhkosť (nekondenzujúca)
Nadmorská výška až do	2000 m (6562 stôp)

Použiteľné v prostredí so stupňom znečistenia 2

Len na použitie v interiéri

Príslušenstvo

Doplňkové príslušenstvo

eDOCK	6158119760
Bočná rukoväť	6153970160
Sledovacie zariadenie	6158132600

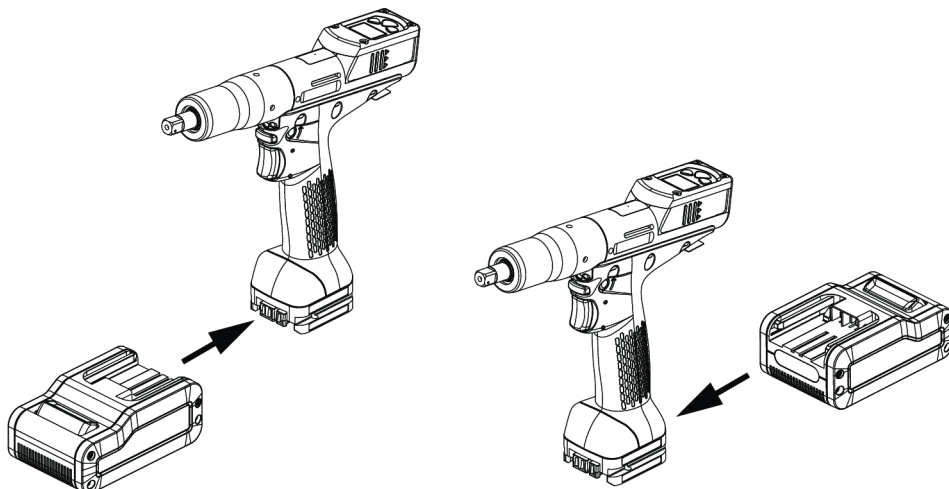
Potrebné príslušenstvo

Batéria 18 V 2.5 Ah	6158132660
Batéria 36 V 2.5 Ah	6158132670
Nabíjačka batérie	6158132700

Inštalácia

Návod na inštaláciu

Vloženie batérie



Vložte batériu do nástroja spredu alebo zozadu, kým zreteľne nezačujete zvuk zacvaknutia.

Nemá zapínač/vypínač: nástroj je pripravený na prevádzku hneď, ako sa namontuje batéria.

Keď je nástroj napájaný, LED nástroja blikajú.

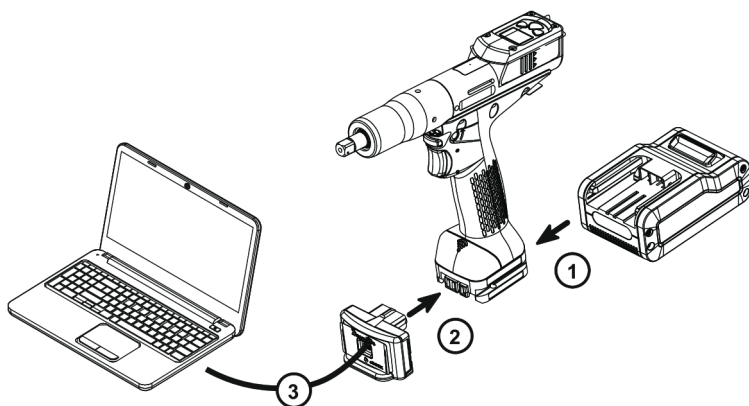
INFORMÁCIA Odporúčania pre používanie batérii

Zaistite dlhšiu životnosť batérie.

- Keď sa nástroj nepoužíva, odpojte batériu.

Nenechávajte batériu na nabíjačke, keď je vypnutý napájací zdroj nabíjačky.

Ako pripojiť nástroj k CVIMONITOR



Pripojte k nástroju batériu.

Pripojte eDOCK k nástroju a portu USB počítača.

- ① Dodržiavajte postupnosť zapojenia.

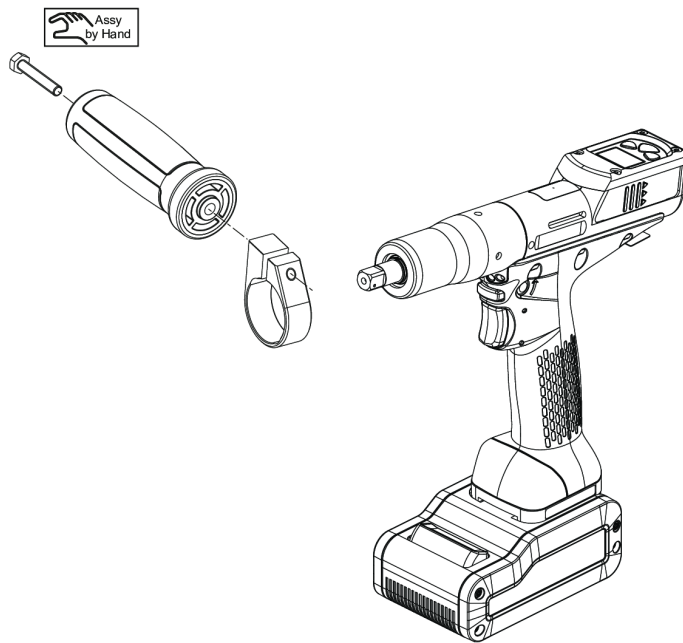
Spustite CVIMONITOR z pracovnej plochy počítača.

V hornom paneli kliknite na **Nástroj**.

Pre výber nástroja kliknite na **Vybrať**.

Montáž bočnej rukoväte

Postupujte podľa pokynov nižšie.



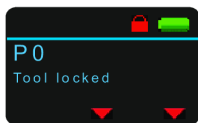
Ako nainštalovať voliteľné príslušenstvo

Pozrite si návod na používanie príslušenstva, ktorý je k dispozícii na stránke <https://www.desouttertools.com/resource-centre>.



Prevádzka

Návod na konfiguráciu

Ako konfigurovať nástroje



Ikony a tlačidlá

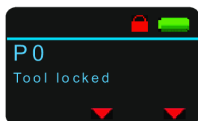
	Heslo je povolené.
	Heslo je zakázané
	Stlačte tlačidlo „Overiť/Obrátiť chod“.
	Stlačte pravé tlačidlo.
	Stlačte ľavé tlačidlo.
	Tlačidlo „Overiť/Obrátiť chod“
	Pravé tlačidlo
	Ľavé tlačidlo
	Overiť
	Uložiť
	Skončiť
	Pset Zvuk je zakázaný.
	Zvuk je povolený.
	Batéria je plná.
	Batéria je slabá.



Ako zakázať heslá

 Pri dodaní sú heslá povolené (**1 predvolene**).


Heslá Pset a údržby sa používajú na ochranu nastavení proti nebezpečným zmenám.

V hornom riadku hlavnej obrazovky sa zobrazí červená visiaca zámka.



-  Stlačte toto tlačidlo v priebehu 2 sekúnd.
-  Stlačením tohto tlačidla otvorte **Konfigurácia**.

Prejdite na **Zadat' heslo**, potom **Pset heslo**, použite toto tlačidlo na zobrazenie „1“, uložte a overte. Farba červenej visiacej zámky sa zmení na zelenú.

 Postup na zakázanie hesla údržby je rovnaký.

Ako nastaviť nové heslá

 Na nastavenie nových hesiel musia byť zakázané aktuálne heslá a zobrazená zelená visiacia zámka.

Prejdite na hlavnú obrazovku.



Stlačte toto tlačidlo v priebehu 2 sekúnd.



Stlačením tohto tlačidla otvorte **Konfigurácia**.

Prejdite na **Nastaviť heslo**, potom **Pset heslo**, použite tlačidlá na zadanie čísla od 0 do 999, uložte a overte.

 Nastavenie hesla na 0 zakáže všetky ochrany heslom.

 Postup na nastavenie nového hesla údržby je rovnaký.

Zvuk, jednotka momentu

Zvuk

Na upozornenie operátora v prípade problémov alebo udalostí, ktoré sa môžu stať počas uťahovania, môže nástroj vydávať zvuky.

Zvuky je možné nastaviť pre nasledujúce témy:

- uťahovanie mimo tolerancií
- kalibračný postup
- preventívna údržba
- slabá batéria
- zlyhanie hardvéru
- údržba

 Pri dodaní nástroja je zvuk zakázaný.

Na povolenie zvuku prejdite na hlavnú obrazovku.



Stlačte toto tlačidlo v priebehu 2 sekúnd.



Stlačením tohto tlačidla otvorte **Konfigurácia**.

Prejdite na **Zvuk**, potom **No sound**, použite tlačidlá na uloženie a overte.

Jednotka momentu

K dispozícii sú nasledujúce jednotky momentu:

- Nm
- ft.lb
- in.lb
- kg.m
- kg.cm
- oz.in
- dNm

Na zmenu jednotky momentu prejdite na hlavnú obrazovku.



Stlačte toto tlačidlo v priebehu 2 sekúnd.



Stlačením tohto tlačidla otvorte **Konfigurácia**.

Prejdite na **Jednotka momentu**, použite tlačidlá na výber jednotky momentu a overte.

Ako nastaviť Pset



V nástroji je 6 vopred definovaných Psets.

Parametre sú už nakonfigurované podľa charakteristík nástroja.

Skontrolujte, či je heslo Pset zakázané.

V hornom riadku je zobrazená zelená visiaca zámka.

Prejdite na hlavnú obrazovku.



Stlačte toto tlačidlo v priebehu 2 sekúnd.



Stlačením tohto tlačidla otvorte **Pset**.

Použite tieto tlačidlá na navigáciu, uloženie a overenie.



Ak sa nevykoná žiadna akcia, displej sa po 15 sekundách vráti na hlavnú obrazovku a zmeny sa neuložia.

Stlačenie spúšte v tomto štádiu zruší všetky vykonané zmeny.

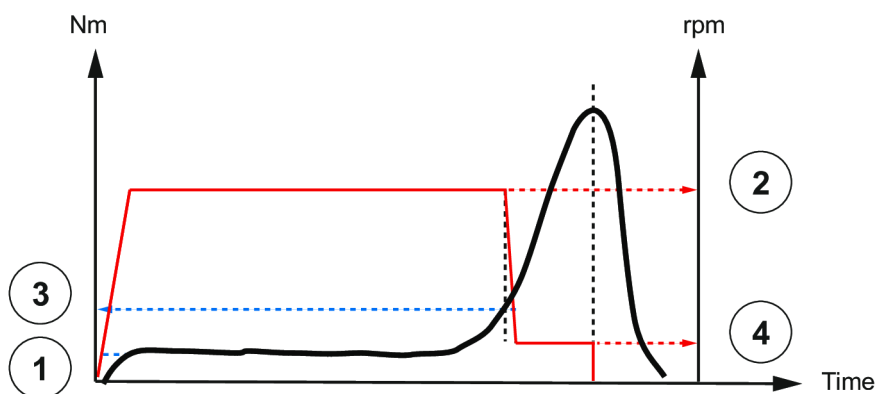
Parameter	Popis
Závit	Výber smeru závitú skrutky. V smere hodinových ručičiek: pri prevádzke dopredu sa nástroj otáča v smere hodinových ručičiek. Proti smeru hodinových ručičiek: pri prevádzke dopredu sa nástroj otáča proti smeru hodinových ručičiek.
Stratégia uťahovania	Riadenie momentu s monitorovaním uhla alebo Riadenie uhla s monitorovaním uhla.
Cieľový moment	Hodnota momentu, ktorá sa má dosiahnuť.
Cieľový uhol	Hodnota uhla, ktorá sa má dosiahnuť.
Min./max. moment	Hodnoty momentu, ktoré definujú min./max. tolerancie momentu.
Min./max. uhol	Hodnoty uhla, ktoré definujú min./max. tolerancie uhla.
Prerušit' uhol	Bezpečnostná hodnota uhla na zastavenie nástroja.
Prerušit' moment	Bezpečnostná hodnota momentu na zastavenie nástroja.
Spustiť moment	Toto je hodnota momentu, ktorá sa musí dosiahnuť na deklaráciu Pset pri spustení. Pod touto hodnotou sa nevygeneruje výsledok ani správu.
Prah uhla	Toto je prahová hodnota momentu, ktorá sa používa na spustenie počítania uhla.
Dobehové otáčky	Otáčky vyvinuté od spustenia na „Moment radenia dolu“.
Moment radenia dolu	Hodnota momentu, kde sa otáčky pohybujú od „Dobehové otáčky“ na „Otáčky radenia nadol“.
Konečné otáčky (alebo otáčky radenia dolu)	Otáčky vyvinuté z „momentu radenia dolu“ na zastavenie motora.
Max. čas	30 s predvolene. Nástroj sa zastaví po dosiahnutí času.

Riadenie motora

Nástroj sa spustí pri signáli „Štart“ a beží s naprogramovaným zrýchlením až na „Dobehové otáčky“.

Nástroj ďalej beží pri „dobehových otáčkach“.

Po dosiahnutí „momentu radenia dolu“ sa otáčky zmenia na „otáčky radenia dolu“.



Položka	Parameter	Popis
1	Spúšťací moment Pset	Pset spúšťací moment je hodnota momentu, ktorá sa musí dosiahnuť na deklaráciu Pset pri spustení. Pod touto hodnotou sa nevygeneruje výsledok ani správu.
2	Dobehové otáčky	Otáčky vyvinuté od spustenia na „Moment radenia dolu“.
3	Moment radenia dolu	Hodnota momentu, kde sa otáčky pohybujú od „Dobehové otáčky“ na „Otáčky radenia nadol“.
4	Otáčky radenia dolu	Otáčky vyvinuté z „momentu radenia dolu“ na zastavenie motora.

Prevádzkové pokyny

Ako používať nástroj

Ako vybrať Pset na spustenie

Prejdite na hlavnú obrazovku.

Zvoľte Pset na spustenie.



Stlačte toto tlačidlo v priebehu 2 sekúnd.



Stlačením tohto tlačidla otvorte **Pset**.

Prejdite na **Povolit'**, začiarknutím políčka povoľte tento Pset, uložte a overte.

Spustenie nástroja

Vybavte nástroj vhodným nástrčkovým kľúčom.

Vyberte vhodný Pset.

Držte nástroj za rukoväť a priložte ho k upevňovaciemu prvku, ktorý sa má utiahnuť.



VAROVANIE Riziko poranenia

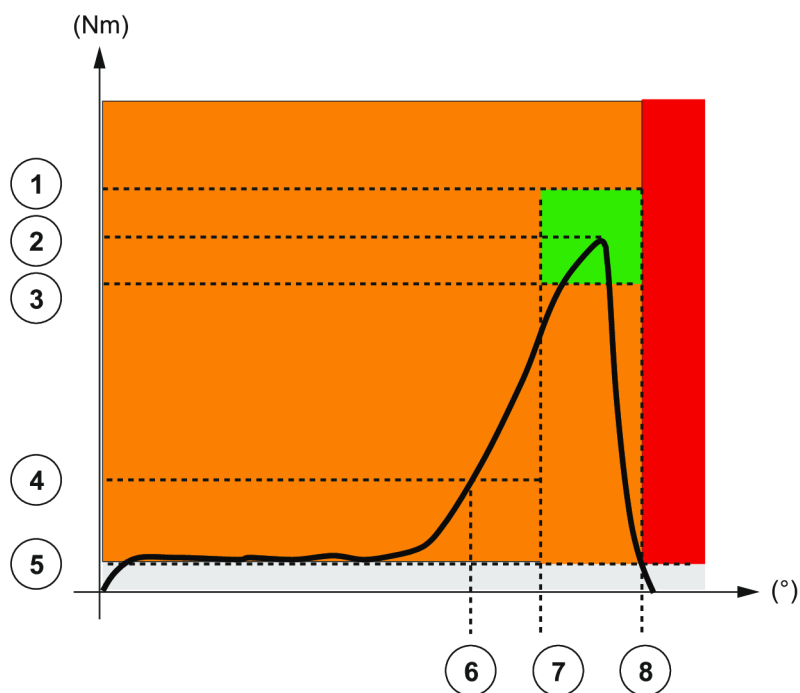
Keďže sa reakčná sila zvyšuje v pomere k uťahovaciemu momentu, hrozí riziko vážneho fyzického poranenia operátora v dôsledku neočakávaného správania sa nástroja.

- Uistite sa, že nástroj je v bezchybnom prevádzkovom stave a že systém je správne naprogramovaný.

Na spustenie nástroja stlačte spúšť.

Stav uťahovania a LED signalizácia

Riadenie momentu a monitorovanie uhla



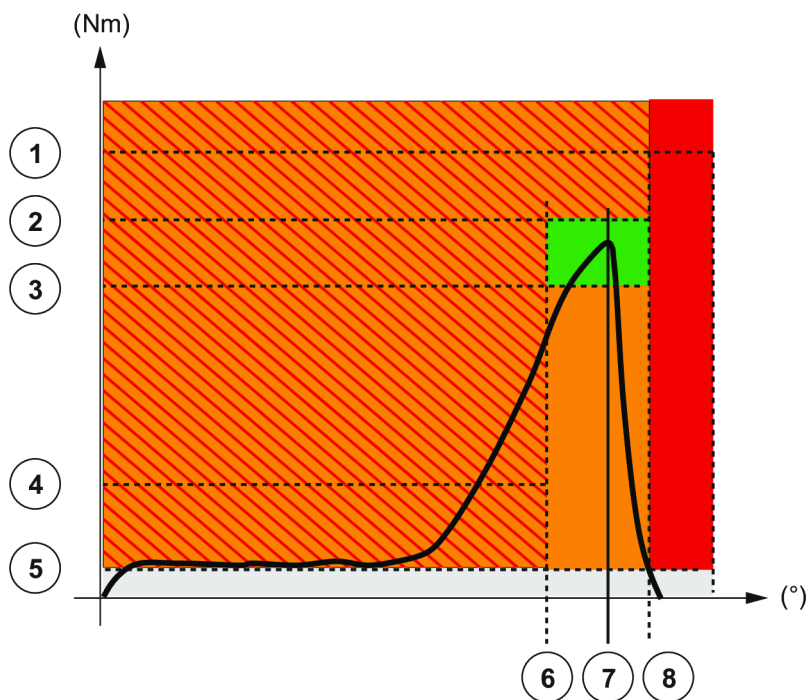
1	Max. moment
2	Cieľový moment
3	Min. moment
4	Moment radenia dolu
5	Spúšťací moment Pset
6	Uhol štart
7	Min. uhol
8	Max. uhol

Príklady:

- Moment aj uhol v rámci tolerancie budú viesť k zelenej LED signalizácii.
- Moment v rámci tolerancie a uhol pod toleranciou bude viesť k červenému + žltému stavu (červená LED).

Pri nástrojoch, ktoré bežia v náročných aplikáciách, sa môže stať, že keď je slabá batéria, počet správ je nula.

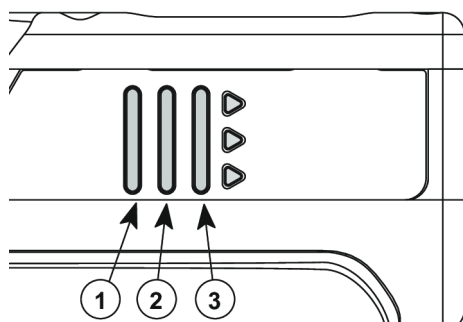
Riadenie uhla s monitorovaním momentu



1	Prerušiť moment
2	Max. moment
3	Min. moment
4	Prah uhla
5	Spúšťací moment Pset
6	Min. uhol
7	Cieľový uhol
8	Max. uhol

Pri nástrojoch, ktoré bežia v náročných aplikáciách, sa môže stať, že keď je slabá batéria, počet správ je nula.

Indikačné LED



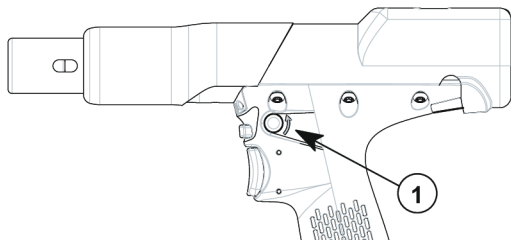
1	Červená
2	Zelená
3	Žltá

Ako čítať správu o uťahovaní

Farba LED	Popis	Čo spraviť
Zelená	Prijat' správu	Žiadny

Farba LED	Popis	Čo spraviť
Žltá	Neúplný dobeh	Znova utiahnuť.
Žltá a červená (oranžová)	Odmietnuť správu	Povoliť a znova utiahnuť.
Červená	Nad max. limitmi	Odobrat' a vymeniť upevňovací prvok.

Ako obrátiť chod rotácie



1	Tlačidlo Obrátenie chodu
---	--------------------------

Stlačte toto tlačidlo.

Striedavo blikajú červené a zelené LED.

Priložte nástroj k upevňovaciemu prvku a stlačte spúšť.

Ako zjemniť zastavenie nástroja

- ⓘ Funkcia „Ergostop“ musí byť zakázaná pre testy ťahovania alebo certifikáciu na pracovných stoloch ťahovania.

Funkcia Ergostop umožňuje jemnejšie zastavenie nástroja s cieľom znížiť reakčný moment na operátora.

Pri dodaní je táto funkcia zakázaná.

Prejdite na hlavnú obrazovku.



Stlačte toto tlačidlo v priebehu 2 sekúnd.

Prejdite na **Ergostop**. Použite tlačidlá na povolenie alebo zakázanie funkcie, uloženie a overenie.

Ako prebudiť nástroje EPBA

Displej nástroja sa automaticky vypne po 2 minútach nečinnosti.

Stlačte spúšť alebo posuňte nástroj.

Napájanie nástroja sa vypne po 30 minútach nečinnosti.

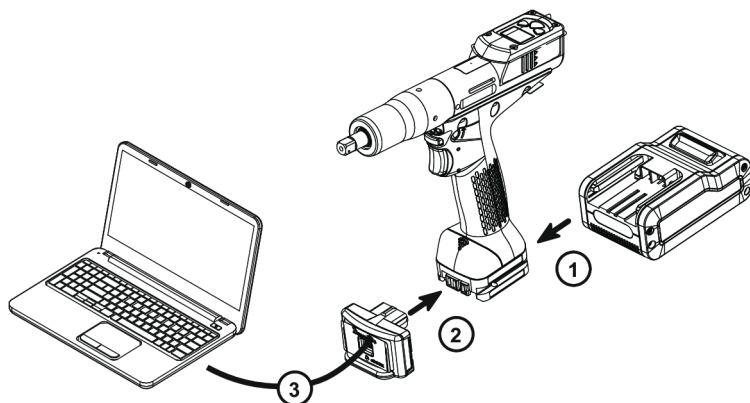
Dlho stlačte tlačidlo obrátenia chodu.

Pozri „Napájanie vyp“, ktoré sa dá nakonfigurovať na displeji nástroja alebo pomocou CVI CONFIG.

Odpojte a zapojte batériu.

Monitorovanie výsledkov

Pripojte nástroj k počítaču pomocou zariadenia eDOCK.

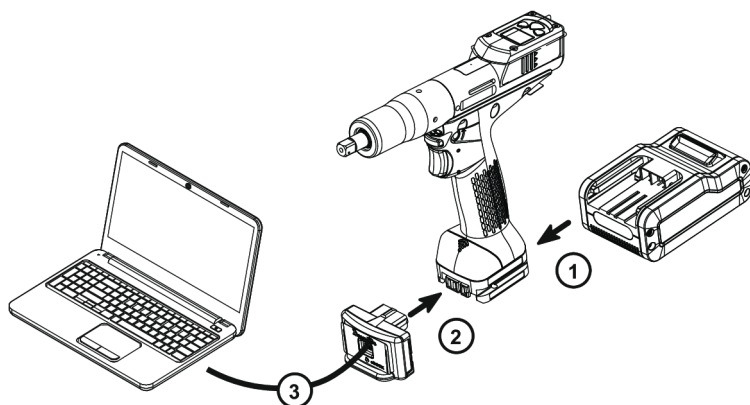


Spustíte **CVI MONITOR** pre zber a zobrazenie posledných 100 výsledkov.

Viac informácií je uvedených v návode na používanie softvéru **CVIMONITOR** dostupnom na <https://www.desouttertools.com/resource-centre>.

Zber a analýza výsledkov

Pripojte nástroj k počítaču pomocou zariadenia eDOCK.



Spustíte **CVI ANALYZER** pre zber a zobrazenie posledných 1000 výsledkov.

CVI ANALYZER

CVI ANALYZER je určený na analýzu a import/export údajov ťahovania s výsledkami, krivkami, filtrami, profilmi.

Test na 90 dní bezplatne.

CVI ANALYZER - 1 používateľ	6159276960
CVI ANALYZER - 5 používateľov	6159276970
CVI ANALYZER - 25 používateľov	6159276980

Servis

Verzia firmvéru na displeji nástroja

Verzia firmvéru nástroja je zobrazená v menu „Údržba/Nástroj“.

AX.YY.ZZ.

Informácie o nástroji z displeja nástroja

Prejdite do menu „Údržba/Nástroj“ pre získanie nasledujúcich informácií:

Celkové počítadlo	Počet ťahovaní od výroby nástroja.
Batéria	Zobrazí sa aktuálna hodnota napätia. Hlásenie „Slabá batéria“ sa zobrazí, ak je menej ako 32 V. Pri 31 V sa nástroj zastaví.
Sériové číslo	Například 18B64685.

Test nástroja pomocou CVIMONITOR



Kliknite na túto ikonu.

Kliknite na **Test nástroja**.

Kliknite na **Spustiť test nástroja**.

LED začnú blikať.

Stlačte spúšť, tlačidlo obrátenia chodu.

Kliknite na **Spustiť test zvuku**.

Nástroj vydá zvuk.

 Zobrazená zelená značka začiatku signalizuje, že funkcia pracuje správne.

Identifikácia nástroja pomocou CVIMONITOR



Kliknite na túto ikonu.

Kliknite na **Identifikácia nástroja**.

Prejdite do spodnej časti obrazovky a kliknite na **Čítať nástroj**.

Zelená značka začiatku signalizuje, že čítanie je úspešné.

Návod na údržbu

Pred údržbou si prečítajte

VAROVANIE Nebezpečenstvo pripájania

Nástroj sa môže nečakane spustiť a spôsobiť vážne telesné zranenie.

- Pred každou údržbou odpojte nástroj.

Údržbu smie vykonávať **iba spôsobilý personál**.

Dodržiavajte technické postupy a pri demontáži a montáži rôznych častí systému si pozrite pohľady na rozložený stav.

Zohľadnite nasledujúce pokyny uvedené v rozložených pohľadoch.

Buďte opatrný: pri montáži ťahujte v správnom smere.



Ľavotočivý závit



Pravotočivý závit

Pri montáži:



Naneste odporúčané lepidlo.



Utiahnite na potrebný moment.



Namažte s požadovaným mazivom alebo olejom. Na ozubené kolesá alebo ložiská nenanášajte príliš veľa mazi-
va; stačí aj tenká vrstva.

Pokyny pre nástroje s prevodníkom

- Nepoškodte káble pri vytáhovaní konektorov.
- Nevytahujte káble prevodníka ťahovacieho momentu.
- Zabezpečte, aby káble neboli rozpučené.

Preventívna údržba

Odporúčania

Kontrolu a preventívnu údržbu odporúčame vykonávať v pravidelných intervaloch raz za rok alebo po maximálnom počte utiahnutí (pozri tabuľku nižšie), podľa toho, čo nastane ako prvé.

Frekvencia údržby

500 000 utiahnutí

Servisný alarm na displeji nástroja

Keď je potrebný servis, môže sa zobrazit' alarm.



Zobrazí sa táto ikona.

Zobrazí sa jedna so servisných úrovní (pozri nižšie). Keď servis nie je potrebný, zobrazí sa „žiadny“. Začujete zvuk.

Nastaviť je možné 3 servisné úrovne:

Úroveň	Počet ťahovaní	Servisná úroveň
1	25 000	Kalibrácia
2	250 000	Stredná (iba pre aplikácie s veľkým zaťažením)
3	500 000	Štandardná

Prejdite na hlavnú obrazovku.



Stlačte toto tlačidlo v priebehu 2 sekúnd.



Stlačením tohto tlačidla otvorte **Údržba**.

Prejdite na **Nástroj**, potom **Servisný alarm**, vyberte úroveň, uložte a overte.



- Po vykonaní servisu resetujte indikátory.
Prejdite do menu „Údržba/Servisný alarm“ a stlačte OK.

Kalibrácia cez displej nástroja

Kalibračný postup sa odporúča na kompenzáciu možného posunu momentu nástroja alebo po každej zmene prvku nástroja.

Táto funkcia sa nastavuje v menu „Údržba“.

1. V menu „Konfigurácia“ zadajte heslo údržby.
2. Vložte radový snímač momentu s nástrojom a pripojte ho ku ktorejkoľvek meracej jednotke zo sortimentu Desoutter.
3. Prejdite do menu „Údržba/Kalibrácia“.
Zvoľte počet ťahovaní potrebných na vykonanie kalibrácie a stlačte OK.
Spustite a Pset toľkokrát, ako už je nakonfigurované (pri max. momente a s uhlom nad 180° (pri nízkych otáčkach)).
Stlačením spúšte pokračujte s ďalšími ťahovaniami.
4. Priemerná hodnota momentu sa zobrazí nabiele.
Do riadku nižšie zadajte priemernú hodnotu momentu nameranú meracou jednotkou (povolených je $\pm 20\%$ oproti menovitému momentu nástroja).
5. Na zvýšenie, resp. zníženie hodnoty, použite tlačidlá doľava/doprava.

Stlačte OK a uložte svoje údaje.

Kalibrácia pomocou eDOCK a CVIMONITOR

Kalibračný postup sa odporúča na kompenzáciu možného posunu momentu nástroja alebo po akejkoľvek zmene prvku nástroja.

V manuálnom režime sa vykoná štandardný postup.

Merania a hodnoty zapisuje manuálne operátor.

Potrebné je nasledujúce vybavenie:

- Nástroj vybavený radovým snímačom momentu
- Softvér CVIMONITOR
- Meracia jednotka Delta



Kliknite na túto ikonu.

Kliknite na **Kalibrácia nástroja**.

Štandardný postup je nasledovný:

1. Zvoľte Pset na vykonanie.
2. Zvoľte počet ťahovaní na vykonanie (predvolene 5, maximálne 50)
Podľa použitia testovacieho pracovného stola môže ťahovaniu predchádzať uvoľnenie.
3. Kliknite na „Spustiť kalibráciu“.
4. Začnite vykonávať prvú operáciu uvoľnenia/ťahovania. Operácia musí byť úspešná.
5. Na konci každej operácie zadajte hodnotu momentu na meracej jednotke.
6. Po vykonaní všetkých operácií sa zobrazí nová hodnota kalibrácie.

Kontrola pred návratom do prevádzky

Pred návratom do zariadenia do prevádzky skontrolujte, či nedošlo k zmene jeho hlavných nastavení a či bezpečnostné zariadenia fungujú správne.

Rozšírená údržba nástroja pomocou ACCESS KEY

Spustite CVIMONITOR.

Ak chcete aktivovať obrazovky, budete potrebovať USB kľúč ACCESS KEY so správnym profilom (nakonfigurovaný softvérom Desoutter CVIKEY).

Ak ho nemáte, požiadajte o pomoc svojho manažéra CVIKEY.

Vyrovnanie motora



Kliknite na túto ikonu.

Kliknite na **Vyrovnanie motora**.

- i** Po vyrovnaní motora je povinné nakalibrovať nástroje.

Motor sa odporúča vyrovnať v prípade výmeny motora, snímača alebo dosky s plošnými spojmi.

Pred spustením stlačte spúšť a **DRŽTE JU STLAČENÚ POČAS CELÉHO PROCESU**. V opačnom prípade by sa mohol nástroj vážne poškodiť.

Keď držíte stlačenú spúšť, kliknite na **Spustiť vyrovnanie motora**.

Proces bude prebiehať asi 1 minútu a zastaví sa automaticky.

A chcete zastaviť proces pred jeho ukončením, kliknite na „Zastaviť vyrovnanie motora“.

Pustite spúšť.

Deklarácia pevného príslušenstva

Na tejto obrazovke sa musí deklarovать pevné príslušenstvo namontované na nástroji.



Kliknite na túto ikonu.

Kliknite na **Identifikácia nástroja**.

Vyberte typ príslušenstva a vyplňte parametre.

Kliknite na **Zapísať do nástroja**.

- i** Pred použitím je povinné nakalibrovať nástroj vybavený pevným príslušenstvom.

Inovácia firmvéru nástroja



Kliknite na túto ikonu.

Kliknite na **Inovovať firmvér nástroja**.

Kontaktuje vášho zástupcu spoločnosti Desoutter pre najnovšiu verziu firmvéru.

Postupujte podľa pokynov na obrazovke.

Riešenie problémov

Zoznam informácií pre používateľa súvisiacich s nástrojmi

Číslo	Popis	Postup
I004	Porucha rozsahu	<ol style="list-style-type: none"> 1. Rozsah z dodatočného snímača krútiaceho momentu je mimo rozsahu. 2. Skúste nástroj znova spustiť bez mechanických obmedzení. Ak chyba vznikne znova, kontaktujte zástupcu spol. Desoutter, ktorý vám poskytne viac informácií.
I005	Porucha korekcie	<ol style="list-style-type: none"> 1. Korekcia z dodatočného snímača krútiaceho momentu je mimo rozsahu. 2. Skúste nástroj znova spustiť bez mechanických obmedzení. Ak chyba vznikne znova, kontaktujte zástupcu spol. Desoutter, ktorý vám poskytne viac informácií.
I026	Výstražné hlásenie údržby nástroja n1	<ol style="list-style-type: none"> 1. Počítadlo uťahovaní nástroja dosiahlo nastavenú hodnotu.
I027	Výstražné hlásenie údržby nástroja n2	<ol style="list-style-type: none"> 1. Počítadlo uťahovaní nástroja dosiahlo nastavenú hodnotu.
I038	Denníky nástroja	<ol style="list-style-type: none"> 1. Neočakávaná výnimka softvéru nástroja. 2. Nástroj vytvoril súbor denníka. 3. Kontaktujte zástupcu spol. Desoutter, ktorý vám poskytne viac informácií.
I046	Abnormálny prúd v batérii	<ol style="list-style-type: none"> 1. Abnormálna spotreba prúdu v batérii. Skontrolujte nastavenia Pset. 2. Táto chyba môže byť spôsobená nesprávne nastavenou rýchlosťou.
I063	Batéria odobratá	<ol style="list-style-type: none"> 1. Batéria bola odobratá z nástroja. 2. Nástroj sa o niekoľko sekúnd vypne.
I065	Externé spustenie ignorované	<ol style="list-style-type: none"> 1. Nástroj sa externe spustil, no spustenie bolo ignorované. 2. Skontrolujte konfiguráciu nástroja a externého spustenia.
I103	Neplatný smer otáčania	<ol style="list-style-type: none"> 1. Zmeňte smer otáčania 2. Skontrolujte, či je otočný spínač v správnej polohe a či nie je poškodený.
I205	Nastavenia krútiaceho momentu	<ol style="list-style-type: none"> 1. Neplatný nastavený krútiaci moment: vyšší ako vlastnosti nástroja. 2. Porovnajte nastavenia Pset s vlastnosťami nástroja.
I206	Nastavená rýchlosť	<ol style="list-style-type: none"> 1. Neplatná nastavená rýchlosť: vyššia ako vlastnosti nástroja. 2. Porovnajte nastavenia Pset s max. rýchlosťou.
I210	Vybraný neplatný Pset	<ol style="list-style-type: none"> 1. Vybraný Pset sa nezhoduje s Pset, ktorý možno vybrať v montážnom procese.
I211	Neplatná konfigurácia spúšťača	<ol style="list-style-type: none"> 1. Nástroj pripojený do systému nemá potrebný spúšťač podľa konfigurácie spúšťača. 2. Upravte konfiguráciu spúšťača podľa nástroja alebo zmeňte nástroj podľa konfigurácie spúšťača.
I224	Príliš vysoká teplota IGBT	<ol style="list-style-type: none"> 1. Napájacia elektronika má príliš vysokú teplotu. 2. Nechajte systém vychladnúť.
I251	Nie je vybraný žiadny Pset	<ol style="list-style-type: none"> 1. Nie je vybraný žiadny Pset 2. Vyberte Pset.
I270	Nastavený čas	<ol style="list-style-type: none"> 1. Nastavený neplatný čas. 2. Porovnajte nastavenia Pset so správnym nastaveným časom.
W010	Kalibrácia nástroja vypršala	<ol style="list-style-type: none"> 1. Platnosť kalibrácie nástroja vypršala. 2. Nástroj sa musí nakalibrovať, aby bola zabezpečená presnosť merania.

Číslo	Popis	Postup
W028	Chyba softvérovej verzie batériového nástroja.	1. Verzia nástroja s batériou a verzia systému nie sú kompatibilné.
W030	Slabá batéria	1. Batéria je slabá. 2. Nabíte batériu.
W033	Chyba času nástroja	1. Čas nástroja nie je správne nastavený. Výsledky uťahovania nebudú mať časovú pečiatku. 2. Pripojte nástroj do systému, aby ste mohli nastaviť dátum a čas.
W036	Plná pamäť nástroja	1. Pamäť nástroja je plná. 2. Pripojte nástroj do systému, aby ste mohli vyprázdniť pamäť.
W062	Pretťaženie krútiaceho momentu	1. Pretťaženie krútiaceho momentu (možno použitá funkcia detekcie opätovného uťahovania - rehit) 2. Skontrolujte, či kábel nástroja nie je poškodený.
W212	Výsledok neuložený	1. Do systému nie je možné uložiť výsledok uťahovania. 2. Kontaktujte zástupcu spol. Desoutter, ktorý vám poskytne viac informácií.
W216	Vysoký prúd	1. Prekročený maximálny prúd. 2. Kontaktujte zástupcu spol. Desoutter, ktorý vám poskytne viac informácií.
W267	Chyba prenosu výsledku	Chyba prenosu výsledku.
E007	Motor príliš horúci	1. Nástroj sa zablokoval, pretože bola dosiahnutá maximálna teplota motora. 2. Nástroj zostane zablokovaný, až kým teplota motora neklesne na bežnú teplotu.
E008	Problém s meraním uhla	1. Zistila sa chyba uhlového snímača nástroja. 2. Je potrebná údržba nástroja.
E009	Neplatné parametre nástroja	1. Skontrolujte kompatibilitu nástroja. 2. Pamäť nástroja nie je možné prečítať alebo je neplatná. 3. Je potrebná údržba nástroja. Ak chyba vznikne znova, kontaktujte zástupcu spol. Desoutter, ktorý vám poskytne viac informácií.
E012	Chyba EEPROM nástroja	1. Pamäť nástroja nie je možné prečítať alebo je neplatná. 2. Je potrebná údržba nástroja. Ak chyba vznikne znova, kontaktujte zástupcu spol. Desoutter, ktorý vám poskytne viac informácií.
E018	Krútiaci moment mimo rozsahu	1. Požadovaný krútiaci moment je vyšší ako max. krútiaci moment. 2. Porovnajte nastavenia Pset s vlastnosťami nástroja.
E029	Batéria vybitá	1. Batéria je vybitá. Nástroj nemôže uťahovať. 2. Nabíte batériu.
E031	Chyba batérie	1. Abnormálne napätie v batérii Nástroj nemôže uťahovať. 2. Nabíte batériu. Ak problém pretrváva, vymeňte batériu.
E032	Chyba zobrazenia nástroja	1. Porucha dosky displeja. 2. Kontaktujte zástupcu spol. Desoutter, ktorý vám poskytne viac informácií.
E034	Chyba pamäte nástroja	1. Pamäť nástroja nefunguje správne. 2. Kontaktujte zástupcu spol. Desoutter, ktorý vám poskytne viac informácií.

Číslo	Popis	Postup
E035	Pamäť nástroja zamknutá	<ol style="list-style-type: none"> 1. Pamäť nástroja je zamknutá na ochranu starých údajov pred prepísaním. 2. Ak chcete obnoviť staré údaje, pripojte nástroj do počítača cez eDOCK.
E037	Chyba spúšťača nástroja	<ol style="list-style-type: none"> 1. Spúšť nástroja nefunguje správne. 2. Skontrolujte a vyčistite spúšť náradia. Ak chyba vznikne znova, kontaktujte zástupcu spol. Desoutter, ktorý vám poskytne viac informácií.
E045	Abnormálne napätie v batérii	<ol style="list-style-type: none"> 1. Skontrolujte batériu. 2. Chybu môže spôsobovať nefunkčná nabíjačka alebo životnosť batérie vypršala.
E047	Takmer vybitá batéria	<ol style="list-style-type: none"> 1. Skontrolujte batériu. 2. Ak problém vznikne znova, vymeňte batériu.
E048	Nepovolený typ batérie	<ol style="list-style-type: none"> 1. Nepovolený typ batérie. 2. Vymeňte batériu alebo zmeňte konfiguráciu.
E223	Chyba inicializácie pohonu	<ol style="list-style-type: none"> 1. Softvérová porucha. 2. Reštartujte systém. 3. Ak chyba vznikne znova, kontaktujte zástupcu spol. Desoutter, ktorý vám poskytne viac informácií.
E227	Motor pozastavený	<ol style="list-style-type: none"> 1. Motor sa pozastavil (možné príčiny: chýbajúca fáza, nesprávne vyladený motor alebo porucha elektroniky) 2. Skúste znova. 3. Ak chyba vznikne znova, kontaktujte zástupcu spol. Desoutter, ktorý vám poskytne viac informácií.
E228	Chyba pohonu	<ol style="list-style-type: none"> 1. Softvérová porucha. 2. Reštartujte systém. 3. Ak chyba vznikne znova, kontaktujte zástupcu spol. Desoutter, ktorý vám poskytne viac informácií.

Spoločnosť Desoutter Industrial Tools, založená v roku 1914 a so sídlom vo Francúzsku, je globálnym lídrom v oblasti elektrických a pneumatických montážnych nástrojov, ktoré slúžia pre širokú oblasť montážnych a výrobných operácií, vrátane leteckého, automobilového a offroadového priemyslu, priemyslu ľahkých a ťažkých úžitkových vozidiel ako aj všeobecného priemyslu.

Spoločnosť Desoutter ponúka rozsiahle portfólio riešení - nástroje, servis a projekty - aby splnila špecifické požiadavky pre lokálnych a globálnych zákazníkov vo vyše 170 krajinách.

Spoločnosť navrhuje, vyvíja a poskytuje inovatívne kvalitné riešenia priemyselných nástrojov, vrátane vzduchových a elektrických skrutkovačov, pokročilých montážnych nástrojov, pokročilých vŕtacích jednotiek, vzduchových motorov a systémov merania momentu.

Zisitte viac na stránke www.desouttertools.com



More Than Productivity