

## 锂离子电池组 2.5 Ah

### 产品说明

**型号**

Battery pack 18 V 2.5 Ah

Battery pack 18 V 2.5 Ah

**部件编号**

6158132660

6158132670



要下载本文档的最新版本，请访问

[http://www.desouttertools.com/info/6159929680\\_ZH](http://www.desouttertools.com/info/6159929680_ZH)**警告****请阅读所有安全警告和操作说明。**

不遵守安全警告和说明可能导致电击、火灾和/或严重的伤害。

保存所有警告和说明以备日后参考

# 目录

- 产品信息 ..... 3
  - 一般信息..... 3
    - 质保 ..... 3
    - 网站 ..... 3
    - 备件信息 ..... 3
    - 电池组 18 V - 尺寸 ..... 3
    - 电池组 36 V - 尺寸 ..... 4
  - 概览..... 4
    - 说明 ..... 4
    - 技术数据 ..... 4
    - 附件 ..... 5
- 操作 ..... 6
  - 操作说明..... 6
    - 如何使用电池组 ..... 6
    - 如何使用 CVIMONITOR 获得更多信息 ..... 7
    - 消耗模式 ..... 7
- 维修 ..... 8
  - 维护说明..... 8
    - 维护说明 ..... 8
- 故障排除 ..... 9

## 产品信息

### 一般信息

#### 警告 存在财产损失或严重受伤的风险

确保在操作工具前阅读、了解并遵守各项操作说明。若不遵守所有操作说明，可能会造成电击、火灾、财产损失和/或严重的人身伤害。

- ▶ 阅读所有随本系统不同部分提供的安全信息。
- ▶ 阅读针对安装、操作和维护本系统不同部分的产品说明。
- ▶ 阅读有关本系统及其中零件的所有本地安全法规。
- ▶ 保存所有安全信息和说明，以备将来参考。

### 质保

质保仅涵盖材料和/或工艺上的缺陷。

产品质保期最早在以下时间到期：

- 电池组充电 300 次\*
- 电池组第一次使用后 12 个月
- 电池组交付后 13 个月
- “充电”是指电池组电量增加超过 10% 的任何充电。
- 正常磨损和由于电池正常磨损导致的性能损失不在质保范围内。
- 如果电池组被滥用、误用、打开、拆卸或改装，则质保不适用。
- 质保维修仅在 Desoutter 车间进行，或由认证服务合作伙伴执行。在质保期内，由除 Desoutter 或其认证服务合作伙伴之外的其他方进行维护而造成的电池组损坏不在质保范围内。
- Desoutter 通过其 ToolCover 合约提供延保及最佳的预防维护服务。有关详情，请联系您当地的服务代表。

本质保代替所有其他明示或暗示的保证，包括对适合特定用途和适销性的默示保证。

在任何情况下，DESOUTTER 不负责超出缺陷产品之价值的赔偿，也不对任何间接、特殊或后果性的损害、任何类型的利润损失或产品的使用损失负责。

### 网站

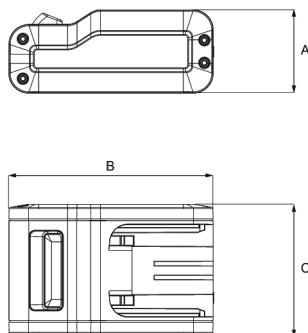
有关我们的产品、配件、备件和已发布事项的信息，请访问 Desoutter 网站。

请访问：[www.desouttertools.com](http://www.desouttertools.com)。

### 备件信息

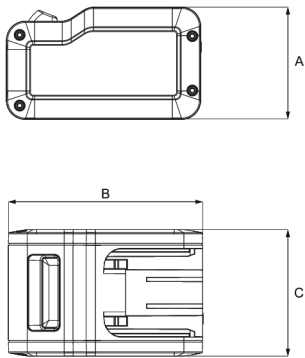
若要在 Service Link 中查看分解图和备件列表，请访问：[www.desouttertools.com](http://www.desouttertools.com)。

### 电池组 18 V – 尺寸



|   | mm   | in.  |
|---|------|------|
| A | 47.5 | 1.87 |
| B | 117  | 4.61 |
| C | 76   | 2.99 |

电池组 36 V – 尺寸



|   | mm  | in.  |
|---|-----|------|
| A | 67  | 2.64 |
| B | 117 | 4.61 |
| C | 76  | 2.99 |

概览

说明



|   |        |
|---|--------|
| 1 | 闩锁     |
| 2 | 仪表水平   |
| 3 | 初次启动建议 |

技术数据

重量

| 部件编号       | kg    | lb   |
|------------|-------|------|
| 6158132660 | 0.460 | 1.01 |
| 6158132670 | 0.770 | 1.70 |

储藏和使用条件

|             |                             |
|-------------|-----------------------------|
| 充电温度        | 0 至 +45 ° C (32 至 +113 F)   |
| 储藏温度        | -20 至 +60 ° C (-4 至 +140 F) |
| 工作温度        | 0 至 +60 ° C (32 至 +140 F)   |
| 储藏湿度        | 相对湿度 0-95% (无冷凝)            |
| 工作湿度        | 相对湿度 0-90 % (无冷凝)           |
| 可用于 2 级污染环境 |                             |
| 仅限室内使用      |                             |

充电时间

85 分钟

## 附件

## 所需配件

|        |            |
|--------|------------|
| 电池组充电器 | 6158132700 |
|--------|------------|

## 可选配件

|           |            |
|-----------|------------|
| eDOCK kit | 6158134000 |
|-----------|------------|

操作

操作说明

如何使用电池组

注意 电池组使用建议  
确保电池组的使用寿命更长。

- 不使用工具时拔下电池组。  
充电器电源关闭时，请勿将电池组放在充电器上。

**⚠ 警告** 只能在技术数据章节中规定的环境温度范围内使用或储藏电池组。

初次启动

- 交付时，电池组处于深度睡眠模式。  
使用电池组之前，请使用电池组充电器为其充电。

如何给电池组充电

将电池组安装到充电器上，将其滑入到位。

- 要获取有关电池组充电器的更多信息，请参阅产品说明（印刷品：6159925330），网址为 <https://www.desouttertools.com/resource-centre>。

要将电池组从充电器上取下，请将电池组从支座中滑出。

如何查看充电状态 (SOC)

- 充电状态 (SOC) 是电池组相对于其容量的充电水平。



短按按钮 (1)（少于 3 秒）。

| 水平 (%) | LED 1 | LED 2 | LED 3 | LED 4 |
|--------|-------|-------|-------|-------|
| 0-10   | 闪烁    | –     | –     | –     |
| 11-24  | 开启    | 闪烁    | –     | –     |
| 25-49  | 开启    | 开启    | 闪烁    | –     |
| 50-75  | 开启    | 开启    | 开启    | 闪烁    |
| 76-100 | 开启    | 开启    | 开启    | 开启    |

如何检查健康状态 (SOH)

- 健康状态 (SOH) 衡量电池组与理想状态相比的情况  
它可以让您知道是否应更换电池组。



按住按钮 (1) 超过 3 秒钟。

| 水平 (%) | LED 1 | LED 2 | LED 3 | LED 4 |
|--------|-------|-------|-------|-------|
| 0-10   | 闪烁    | –     | –     | –     |
| 11-24  | 开启    | 闪烁    | –     | –     |
| 25-49  | 开启    | 开启    | 闪烁    | –     |
| 50-75  | 开启    | 开启    | 开启    | 闪烁    |
| 76-100 | 开启    | 开启    | 开启    | 开启    |

## 如何使用 CVIMONITOR 获得更多信息

将 eDOCK 套件数据接口连接到电池组并启动 CVIMONITOR。

请参阅<https://www.desouttertools.com/resource-centre> 上的产品说明（印刷品：6159929690）获取更多信息。

## 消耗模式

为了避免不使用时不必要的放电，电池将在不使用 1 天后切换到深度睡眠模式。


插入充电器、工具或按下解锁按钮时，电池将自动唤醒。

如果电池已经在工具上，当工具进入关机模式时，1 天计数器将被触发。在这种情况下，需要取出电池并再次插入或按下解锁按钮唤醒。

## 维修

### 维护说明

#### 维护说明

 **警告** 只能在技术数据章节中规定的环境温度范围内使用或储藏电池组。

请勿改装或尝试维修电池组。

出于安全原因，只能由制造商或授权的服务提供商维修电池组。



## 故障排除

| 说明   | 解决方案                                  |
|--|---------------------------------------|
| 电池组无法运行： <ul style="list-style-type: none"><li>- 按下仪表按钮时无 LED 显示</li><li>- 连接到工具时没有电</li></ul> | 将电池组插入电池组充电器。                         |
| 温度保护已激活。<br>仪表水平的 LED 2 闪烁 3 次。  | 让电池冷却。<br>请勿在超出工作温度的环境下使用电池组（参见技术数据）。 |
| 电池组为工具供电，但按下仪表按钮时 LED 不工作。   | 长按仪表按钮 8 秒钟以上。                        |
| 非常深度放电   | 电池组必须根据当地法规进行处置和更换。                   |





马头动力工具创立于 1914 年，总部设在法国，是电动和气动装配工具领域的全球领军企业，所出品的装配工具广泛应用于各种装配和制造工序，包括航空、汽车、轻工业和重工业、越野以及一般工业。

马头动力提供丰富而全面的解决方案，包括工具、服务和项目，可满足遍布 170 多个国家/地区的本地和全球客户的具体需求。

该公司致力于设计、开发和交付极富创新的优质工业用具解决方案，包括气动和电动螺丝刀、先进的装配工具、先进的钻孔设备、气动马达以及扭矩测量系统。

详情请访问 [www.desouttertools.com](http://www.desouttertools.com)



**More Than Productivity**