

Communication Unit Device

Instrucciones del producto

Modelo

eDOCK kit

**N.º de re-
ferencia**

6158134000



Descargar la versión más reciente de este documento en
http://www.desouttertools.com/info/6159929690_ES

⚠ ADVERTENCIA

Lea todas las advertencias de seguridad y todas las instrucciones.

Si no se siguen todas las advertencias de seguridad pueden producirse descargas eléctricas, incendios y lesiones graves.

Guarde todas las advertencias e instrucciones para futuras consultas.

Índice

Información de producto	3
Información general.....	3
Garantía	3
Sitio de Internet	3
Información sobre los repuestos	3
Descripción general.....	3
Descripción	3
Datos técnicos.....	4
Accesorios.....	4
Instalación.....	5
Instrucciones de instalación	5
Cómo conectar la herramienta al ordenador.....	5
Cómo ejecutar y configurar CVIMONITOR	5
Funcionamiento.....	6
Instrucciones de funcionamiento	6
Cómo comprobar el estado de la batería	6
Cómo obtener información sobre la batería	6
Cómo obtener estadísticas sobre la batería	7
Cómo lograr que la batería pase a modo Inactivo prolongado	7
Solución de problemas	8
Resolución de problemas	8

Información de producto

Información general

ADVERTENCIA Riesgo de daños a la propiedad y de lesiones graves

Asegúrese de leer, entender y seguir todas las instrucciones antes de utilizar la herramienta. Si no se siguen todas las instrucciones, pueden producirse descargas eléctricas, incendios, daños a la propiedad y/o lesiones personales graves.

- ▶ Lea toda la información de seguridad suministrada con las diferentes partes del sistema.
- ▶ Lea todas las instrucciones del producto para la instalación, el uso y el mantenimiento de las diferentes partes del sistema.
- ▶ Lea todas las normas sobre seguridad legisladas de forma local relacionadas con el sistema y las partes del mismo.
- ▶ Guarde todas las instrucciones y la información de seguridad para futuras consultas.

Garantía

- La garantía del producto finaliza 12 meses después de usar el producto por primera vez y, en cualquier caso, se terminará como muy tarde 13 meses después de la entrega.
- El desgaste y deterioro normales de las piezas no están cubiertos por la garantía.
 - El desgaste normal es aquel que requiere la sustitución de una pieza u otro ajuste/revisión durante el mantenimiento estándar de la herramienta para ese periodo (expresado en tiempo, horas de funcionamiento o de forma similar).
- La garantía del producto se basa en un uso, mantenimiento y reparación adecuados de la herramienta y sus componentes.
- El daño que sufran las piezas a consecuencia de un mantenimiento inadecuado o realizado por técnicos que no sean Desoutter o sus Socios de servicio certificados durante el periodo de garantía no está cubierto por la garantía.
- Para evitar los daños o la destrucción de las piezas de la herramienta, someta la herramienta a las operaciones de servicio que establece el plan recomendado de mantenimiento y siga las instrucciones adecuadas.
- Las reparaciones de garantía solo se realizan en los talleres de Desoutter o por sus Socios de servicio certificados.

Desoutter ofrece una garantía ampliada y un mantenimiento preventivo de vanguardia a través de sus contratos Tool Care. Para obtener más información, póngase en contacto con su representante de Servicio local.

Para los motores eléctricos:

- La garantía solo se aplicará si el motor eléctrico no se ha abierto.

Sitio de Internet

Puede encontrar información relacionada con nuestros productos, accesorios, piezas de repuesto y material impreso en el sitio web Desoutter.

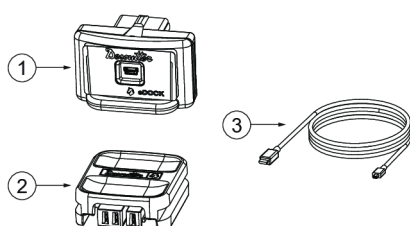
Visite: www.desouttertools.com.

Información sobre los repuestos

Tiene a su disposición vistas de despiece y listas de repuestos en el enlace de servicio en www.desouttertools.com.

Descripción general

Descripción



1	eDOCK
2	Data interface
3	Cable de conexión

Datos técnicos

Tensión de entrada (V)

5 V

Peso

0,26 kg

0,057 lb

Condiciones de almacenamiento y de uso

Temperatura de almacenamiento	-20 a +70 °C (-4 a +158 F)
Temperatura de funcionamiento	0 a 45 °C (32 a 113 F)
Humedad de almacenamiento	0-95 % HR (sin condensación)
Humedad de funcionamiento	0-90 % HR (sin condensación)
Altitud hasta	2000 m (6562 pies)
Utilizable en ambientes con grado de contaminación 2	
Solamente para uso en interiores	

Accesorios

Accesorios opcionales

Cargador de batería	6158132700
---------------------	------------

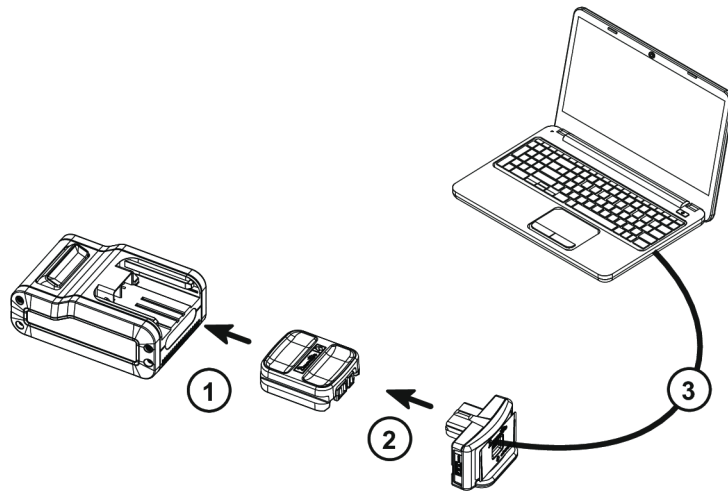
Instalación

Instrucciones de instalación

Cómo conectar la herramienta al ordenador

Enchufe el eDOCK kit a la batería y conecte el cable a cualquier puerto USB del ordenador donde esté instalado CVIMONITOR.

- ❗ Respete el orden de conexión.



Cómo ejecutar y configurar CVIMONITOR

Ejecute CVIMONITOR desde el escritorio del ordenador.

- ❗ La versión mínima de CVIMONITOR debe ser **1.7.8.0**.

Contacte con su representante de Desoutter para obtener más información y asistencia.

Haga clic en **Batería** en la barra superior.

Haga clic en **Seleccionar**.

Cómo cambiar el idioma

- ❗ El idioma está configurado en **inglés** de forma predeterminada. Cualquier usuario puede cambiar el idioma en cualquier momento.

Inglés	Búlgaro	Coreano	Japonés
Francés	Húngaro	Eslovaco	Chino
Español	Holandés	Checo	Polaco
Alemán	Portugués (Brasil)	Turco	
Sueco	Italiano	Rumano	

Acceda a **Menú** y haga clic en **Idioma**.

Seleccione un idioma en la lista.

Los cambios se aplican de forma automática.

Restablecer la disposición predeterminada

Acceda a **Menú** y haga clic en **Ver**.

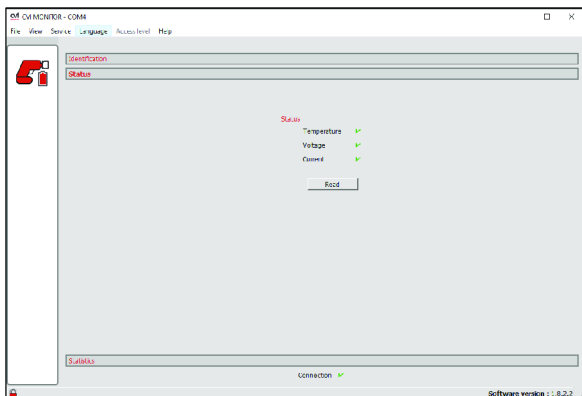
- ❗ Si tuviera cualquier problema, haga clic en **Restablecer disposición predeterminada**.

Funcionamiento

Instrucciones de funcionamiento

Cómo comprobar el estado de la batería

Haga clic en la pestaña *Estado*.



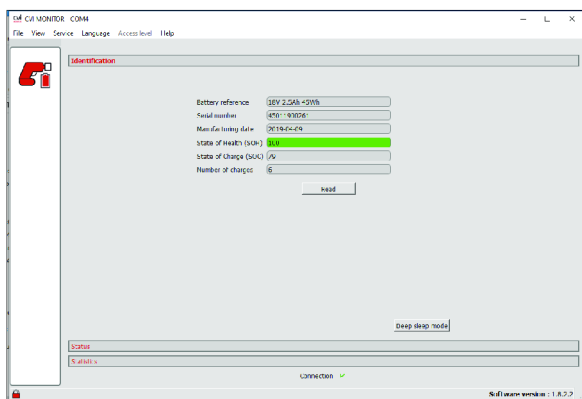
Haga clic en *Leer*.

- Temperatura
- Tensión
- Corriente

i Una marca verde indica que las mediciones están en condiciones óptimas.

Cómo obtener información sobre la batería

Haga clic en la pestaña *Identificación*.



i La marca verde en la parte inferior de la pantalla indica que la batería está correctamente conectada.

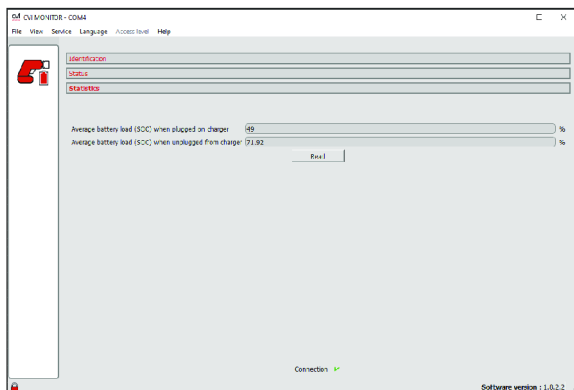
Haga clic en *Leer*.

- Referencia de la batería
- Número de serie
- Fecha de fabricación
- Estado de salud (SOH)
El Estado de salud (SOH, por sus siglas en inglés) mide el estado de la batería comparado con sus condiciones idóneas.
Permite saber si se debe sustituir la batería o no.
- Estado de carga (SOC)
El Estado de carga (SOC, por sus siglas en inglés) es el nivel de carga de la batería con respecto a su capacidad.
- Número de cargas (desde la fecha de fabricación)

i Las casillas verdes indican que la batería se encuentra en estado óptimo.

Cómo obtener estadísticas sobre la batería

Haga clic en la pestaña *Estadísticas*.



Haga clic en *Leer*.

- Media (%) de la carga de la batería (SOC) cuando está conectada al cargador
- Media (%) de la carga de la batería (SOC) cuando no está conectada al cargador

Cómo lograr que la batería pase a modo Inactivo prolongado

Haga clic en la pestaña *Identificación*.

Haga clic en el botón *Modo inactivo prolongado*.

- ① Para activar la batería, enchúfela al cargador de baterías.

Solución de problemas

Resolución de problemas

Si se produce un problema, aparece una marca roja.

Aparecen unas indicaciones breves que describen la causa y ofrecen soluciones para solucionar el problema.

Temperatura	
Batería demasiado caliente.	Espere a que la batería se enfríe.
Batería demasiado fría.	Siga las instrucciones en el capítulo <i>Condiciones de almacenamiento y uso</i> .
Batería demasiado caliente. Desactivada de forma permanente, se debe sustituir.	Sustituya la batería.
Tensión	
Sobretensión	Espere a la descarga automática.
Descarga profunda	Carga muy baja. Batería desactivada temporalmente. Enchufe rápidamente la batería al cargador.
Descarga muy profunda	Descarga profunda. Batería descargada permanentemente. Sustituya la batería.
Corriente	
<i>Corriente</i> tiene una marca verde en la pantalla Estado .	Realice una pulsación prolongada del botón de indicador (más de 8 segundos). O enchufe la batería al cargador.

Fundada en 1914 y con sede en Francia, Desoutter Industrial Tools es líder mundial en herramientas de montaje eléctricas y neumáticas para una amplia gama de operaciones de montaje y fabricación, que incluyen el sector aeroespacial, automovilístico, de vehículos ligeros y pesados, todoterreno y para el sector generalista.

Desoutter ofrece una amplia gama de soluciones de herramientas, servicio y proyectos para satisfacer las demandas concretas de clientes locales e internacionales en más de 170 países.

La empresa diseña, desarrolla y ofrece soluciones e herramientas industriales innovadoras y de calidad, entre las que se cuentan destornilladores eléctricos y neumáticos, herramientas avanzadas de montaje, unidades de perforación avanzadas, motores neumáticos y sistemas de medición de par de apriete.

Para obtener más información, consulte www.desouttertools.com



More Than Productivity