



**Industrial**Tools

印刷品号

问题编号

日期

页码

6159929690\_ZH

01

10/2020

1 / 12

## Communication Unit Device

### 产品说明

型号

eDOCK kit

部件编号

6158134000



要下载本文档的最新版本，请访问

[http://www.desouttertools.com/info/6159929690\\_ZH](http://www.desouttertools.com/info/6159929690_ZH)



 **警告**

**请阅读所有安全警告和操作说明。**

不遵守安全警告和说明可能导致电击、火灾和/或严重的伤害。

**保存所有警告和说明以备日后参考**

# 目录

<b>产品信息</b> .....	<b>3</b>
一般信息.....	3
质保 .....	3
网站 .....	3
备件信息 .....	3
概览.....	3
说明 .....	3
技术数据 .....	3
附件 .....	4
<b>安装</b> .....	<b>5</b>
安装说明.....	5
如何将电池组连接到计算机 .....	5
如何启动和设置 CVIMONITOR .....	5
<b>操作</b> .....	<b>6</b>
操作说明.....	6
如何检查电池组的状态 .....	6
如何获取有关电池组的信息 .....	6
如何获取电池组的统计信息 .....	7
如何将电池组置于深度睡眠模式 .....	7
<b>疑难解答</b> .....	<b>8</b>
故障排除.....	8

## 产品信息

### 一般信息

#### 警告 存在财产损失或严重受伤的风险

确保在操作工具前阅读、了解并遵守各项操作说明。若不遵守所有操作说明，可能会造成电击、火灾、财产损失和/或严重的人身伤害。

- ▶ 阅读所有随本系统不同部分提供的安全信息。
- ▶ 阅读针对安装、操作和维护本系统不同部分的产品说明。
- ▶ 阅读有关本系统及其中零件的所有本地安全法规。
- ▶ 保存所有安全信息和说明，以备将来参考。

### 质保

- 产品保修在首次启用产品后 12 个月内有效，但无论如何，最迟应在交付产品后 13 个月内过期。
- 保修不包括部件正常的磨损和断裂。
  - “正常磨损和断裂部件”是指在工具常规维护期内，需要更换、进行其他调整/大修的部件（以时间、运行时数或其他形式表示）。
- 产品保修以工具及组件的正常使用、维护和修理为前提。
- 本保修不适用于在保修有效期内因维护保养不当或由 Desoutter 及其授权维修服务合作伙伴之外的他方进行维修保养而造成的损坏部件。
- 要避免工具零配件损坏或断裂，请按建议的维护周期保养工具并严格遵守说明操作。
- 保修类修理仅在 Desoutter 维修间或由获得授权的维修服务合作伙伴处理。

Desoutter 通过 Tool Care 合约提供延保及最佳的预防维护服务。有关详情，请联系您当地的服务代表。有关详情，请联系您当地的服务代表。

#### 电动马达：

- 保修仅适用于未打开过的电动马达。

### 网站

有关我们的产品、配件、备件和已发布事项的信息，请访问 Desoutter 网站。

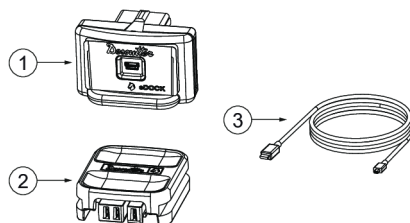
请访问：[www.desouttertools.com](http://www.desouttertools.com)。

### 备件信息

若要在 Service Link 中查看分解图和备件列表，请访问：[www.desouttertools.com](http://www.desouttertools.com)。

### 概览

#### 说明



1	eDOCK
2	Data interface
3	连接电缆

### 技术数据

#### 输入电压 (V)

5 V

重量

0.26 kg  
0.057 lb

储藏和使用条件

储藏温度	-20 至 +70° C (-4 至 +158 F)
工作温度	0 至 45 ° C (32 至 113 F)
储藏湿度	相对湿度 0-95% (无冷凝)
工作湿度	相对湿度 0-90 % (无冷凝)
海拔高度	2000 米 (6562 英尺) 以内
可用于 2 级污染环境	
仅限室内使用	

附件

可选配件

电池组充电器	6158132700
--------	------------

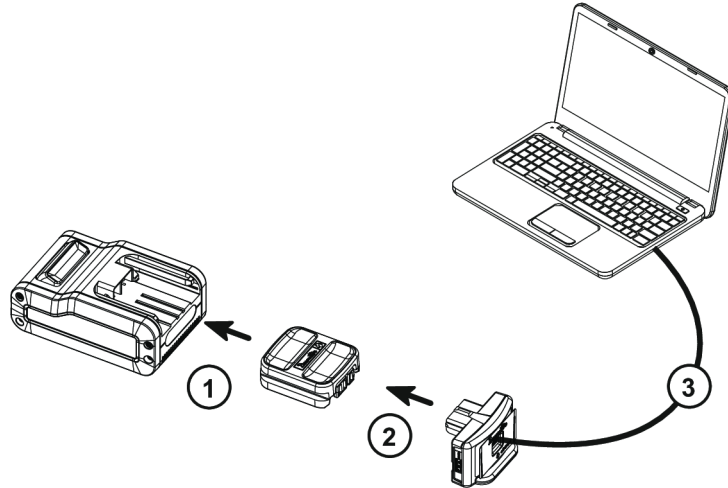
## 安装

### 安装说明

#### 如何将电池组连接到计算机

按照说明将 eDOCK kit 插入电池组，然后将电缆插入安装了 CVIMONITOR 的计算机的任何可用 USB 端口。

**i** 请务必按顺序连接。



#### 如何启动和设置 CVIMONITOR

从计算机桌面启动 CVIMONITOR。

**i** CVIMONITOR 的最低版本必须为 1.7.8.0。

请联系您的 Desoutter 代表以获取更多信息和支持。

点击顶部栏中的**电池组**。

点击**选择**。

#### 如何更改语言

**i** 默认情况下，语言设置为**英语**。  
任何用户都可以随时更改语言。

英语

法语

西班牙语

德语

瑞典语

保加利亚语

匈牙利语

荷兰语

葡萄牙语（巴西）

意大利语

韩国语

斯洛伐克语

捷克语

土耳其语

罗马尼亚语

日语

中文

波兰语

转到**菜单**，然后点击**语言**。

在列表中选择一种语言。

更改将自动被应用。

#### 恢复默认布局

转到**菜单**，然后选择**查看**。

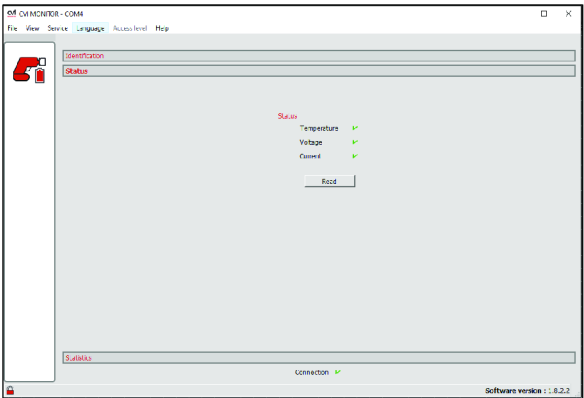
**i** 如有任何问题，请勾选**恢复默认布局**。

操作

操作说明

如何检查电池组的状态

点击选项卡状态。



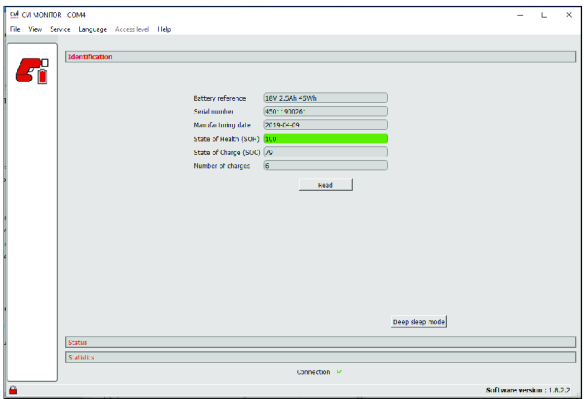
点击读取。

- 温度
- 电压
- 当前

**i** 绿色对勾表示测量处于最佳状态。

如何获取有关电池组的信息

点击选项卡标识。



**i** 屏幕底部的绿色对勾表示电池组已正确连接。

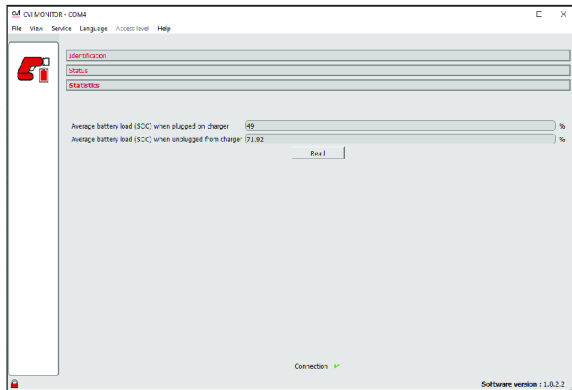
点击读取。

- 电池参考
- 序列号
- 生产日期
- 健康状态 (SOH)  
健康状态 (SOH) 衡量电池组相比较于理想状况的状况。它可以让您知道是否应更换电池组。
- 充电状态 (SOC)  
充电状态 (SOC) 是电池组相对于其容量的充电水平。
- 充电次数 (自生产日期开始)

**i** 绿色框表示电池组处于最佳状态。

## 如何获取电池组的统计信息

点击选项卡统计信息。



点击读取。

- 插入到充电器时电池组负载平均 (%) (SOC)
- 从充电器拔出时电池组负载平均 (%) (SOC)

## 如何将电池组置于深度睡眠模式

点击选项卡标识。

点击按钮深度睡眠模式。

❗ 要唤醒电池组，请将其插入电池组充电器。

疑难解答

故障排除

出现问题时将显示一个红色对勾。  
显示简短指示，描述原因并提供解决问题的方案。

温度	
电池组太热。	让电池冷却。
电池组太冷。	请遵循 <i>储藏和使用条件</i> 一章中给出的说明。
电池组太热。	更换电池组。
永久禁用，需更换。	
电压	
过电压	等待自放电。
深度放电	电量非常低。 电池组暂时禁用。 快速将电池组插入充电器。
非常深度放电	深度放电。 电池组永久放电。 更换电池组。
当前	
当前屏幕的 <i>状态</i> 中有一个红色对勾。	长按仪表按钮（超过 8 秒）。 或将电池组插入充电器。









马头动力工具创立于 1914 年，总部设在法国，是电动和气动装配工具领域的全球领军企业，所出品的装配工具广泛应用于各种装配和制造工序，包括航空、汽车、轻工业和重工业、越野以及一般工业。

马头动力提供丰富而全面的解决方案，包括工具、服务和项目，可满足遍布 170 多个国家/地区的本地和全球客户的具体需求。

该公司致力于设计、开发和交付极富创新的优质工业用具解决方案，包括气动和电动螺丝刀、先进的装配工具、先进的钻孔设备、气动马达以及扭矩测量系统。

详情请访问 [www.desouttertools.com](http://www.desouttertools.com)



**More Than Productivity**