

Boulonneuse sans fil E-Pulse

Notice d'utilisation du produit

Modèle
BLRTA045-3990-10S

Référence
6151661870



Téléchargez la dernière version de ce document à l'adresse suivante :
http://www.desouttertools.com/info/6159929740_FR

AVERTISSEMENT



Lire l'ensemble des mises en garde et consignes de sécurité.

Le non-respect des mises en garde et des consignes de sécurité peut entraîner un choc électrique, un incendie ou des blessures graves.

Conserver l'ensemble des mises en garde et consignes pour pouvoir les consulter ultérieurement.

Sommaire

Informations produit	3
Informations générales	3
Garantie	3
Site web	3
Informations sur les pièces de rechange	3
Dimensions	3
Fichiers DAO	4
Aperçu	4
Vue d'ensemble	4
Description du produit	5
Caractéristiques techniques	6
Accessoires	7
Installation	8
Instructions d'installation	8
Insertion du bloc-batterie	8
Comment connecter l'outil à CVIMONITOR	8
Comment installer des accessoires en option	9
Fonctionnement	10
Notice de configuration	10
Comment configurer l'outil	10
Paramètres Pset supplémentaires	13
Mode d'emploi	14
Comment utiliser l'outil	14
Maintenance	18
Version du firmware sur l'écran de l'outil	18
Informations supplémentaires sur l'outil	18
Informations de l'outil depuis l'écran de l'outil	18
Test d'outil avec CVIMONITOR	18
Identification de l'outil avec CVIMONITOR	18
Instructions de maintenance	18
Instructions à suivre pour les outils à capteur	18
Consignes à lire avant la maintenance	19
Maintenance préventive	19
Maintenance des broches de connexion du bloc-batterie	19
Alarme d'entretien sur l'écran de l'outil	19
Étalonnage via l'écran de l'outil	20
Étalonnage avec eDOCK et CVIMONITOR	20
Vérification avant la remise en service	21
Maintenance des outils avancée avec ACCESS KEY	21
Alignement du moteur	21
Déclarer des accessoires fixés	21
Mettre à niveau le firmware de l'outil	21
Dépannage	22
Liste des infos utilisateur liées aux outils	22

Informations produit

Informations générales

AVERTISSEMENT Risque de dégâts matériels ou d'accidents graves

Veiller à lire, assimiler l'ensemble des instructions avant d'utiliser l'outil. Le non-respect de l'ensemble des instructions peut entraîner un choc électrique, un incendie, des dégâts matériels ou un accident corporel grave.

- ▶ Lisez toutes les consignes de sécurité fournies avec les différentes parties du système.
- ▶ Lisez toutes les notices d'installation, d'exploitation et de maintenance des différentes parties du système.
- ▶ Lisez l'ensemble de la réglementation locale concernant le système et les différentes parties qui le composent.
- ▶ Conservez l'ensemble des instructions et consignes pour pouvoir les consulter ultérieurement.

Garantie

- La garantie du produit expirera 12 mois après la mise en service initiale du produit et dans tous les cas au plus tard 13 mois après la livraison.
- L'usure normale des pièces n'est pas comprise dans la garantie.
 - L'usure normale est celle nécessitant un changement de pièces ou autres opérations de réglage et de révision pendant l'entretien courant de l'outil pendant la période donnée (exprimée en temps, heures de fonctionnement ou autres).
- La garantie du produit repose sur une utilisation correcte, un entretien normal et des réparations appropriées de l'outil et de ses composants.
- La détérioration des pièces consécutive à un entretien inadéquat ou réalisé par des parties autres que Desoutter ou ses partenaires d'entretien agréés pendant la période de garantie ne sera pas prise en charge.
- Pour éviter la détérioration ou la destruction de certaines parties de l'outil, il convient de procéder à l'entretien de ce dernier conformément aux périodicités d'entretien recommandées et de suivre les bonnes consignes.
- Les réparations dans le cadre de la garantie ne sont effectuées que dans les ateliers de Desoutter ou par des partenaires d'entretien agréés.

Desoutter propose une extension de garantie et un entretien préventif à la pointe de la technologie par le biais de ses contrats Tool Care. Pour en savoir plus, s'adresser au représentant SAV local.

Pour les moteurs électriques :

- La garantie ne s'appliquera que si le moteur électrique n'a pas été ouvert.

Site web

Des informations à propos de nos Produits, Accessoires, Pièces de rechange et Documentation sont disponibles sur le site Web de Desoutter.

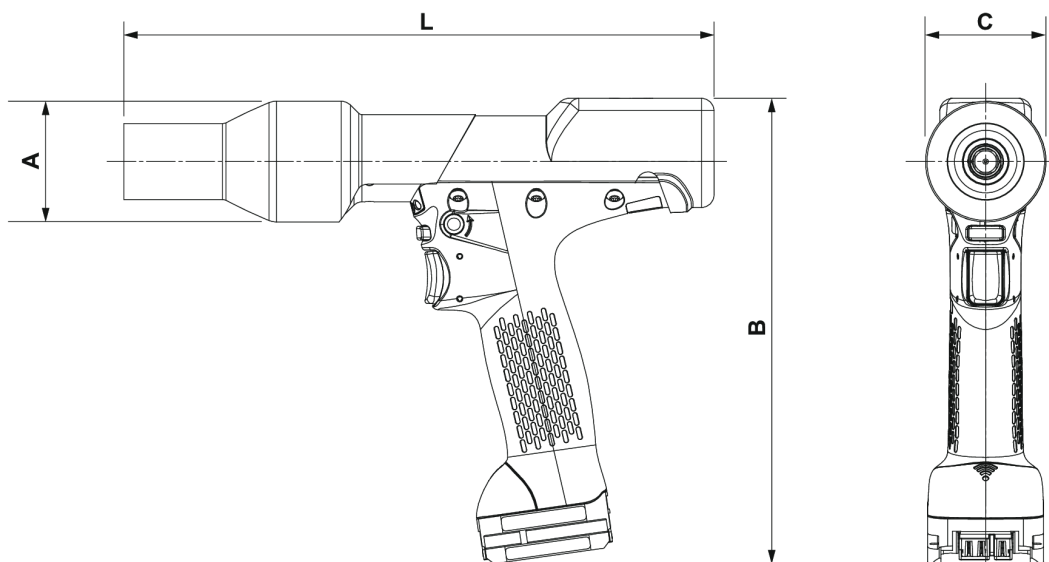
Veuillez consulter : www.desouttertools.com.

Informations sur les pièces de rechange

Les vues éclatées et les nomenclatures de pièces détachées sont disponibles en Service Link sur www.desouttertools.com.

Dimensions

-  Les dimensions sont données pour l'outil équipé de son manchon de protection.



	mm	po.
L (BLRTx-045)	251	9,9
A	55	2,1
B	209	8,23
C	54	2,13

Fichiers DAO

Pour tout renseignement concernant les dimensions d'un produit, consulter les plans cotés en archive :

<https://www.desouttertools.com/resource-centre>

Aperçu

Vue d'ensemble

Les outils BLRTA sont des boulonneuses sans fil e-Pulse.

Elles sont tenues à la main par l'opérateur et alimentées par un bloc-batterie Desoutter.

À la livraison, l'écran de l'outil est protégé par un mot de passe.

Les outils sont livrés avec 6 Psets qui sont paramétrables depuis l'écran de l'outil ou depuis CVI CONFIG.

Les 100 derniers résultats peuvent être affichés sur l'écran pour une analyse avec CVIMONITOR.

Les 1000 derniers résultats peuvent être affichés sur l'écran pour une analyse avec CVI ANALYZER.

Les réglages de l'outil peuvent être effectués via l'écran de l'outil.

La maintenance des outils peut être effectuée avec eDOCK et le logiciel CVIMONITOR

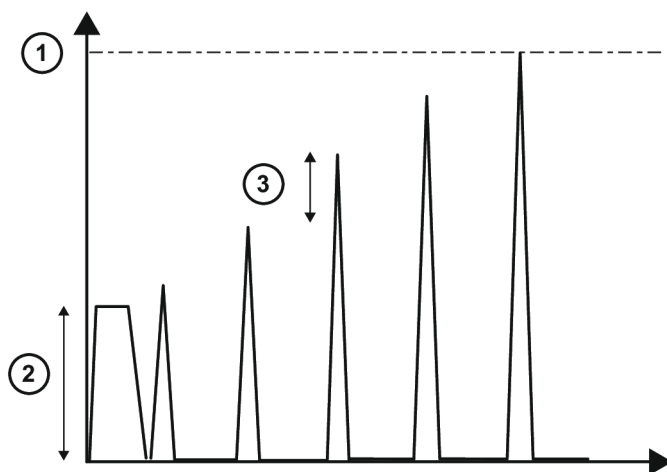
La configuration dépend principalement de la rigidité de l'assemblage et de la précision ciblée.

Le serrage par impulsions comporte une seule étape qui inclut :

- une phase Vitesse d'approche (continue)
- une phase Vitesse finale (impulsion)

La phase Vitesse d'approche a un impact sur la première amplitude de crête.

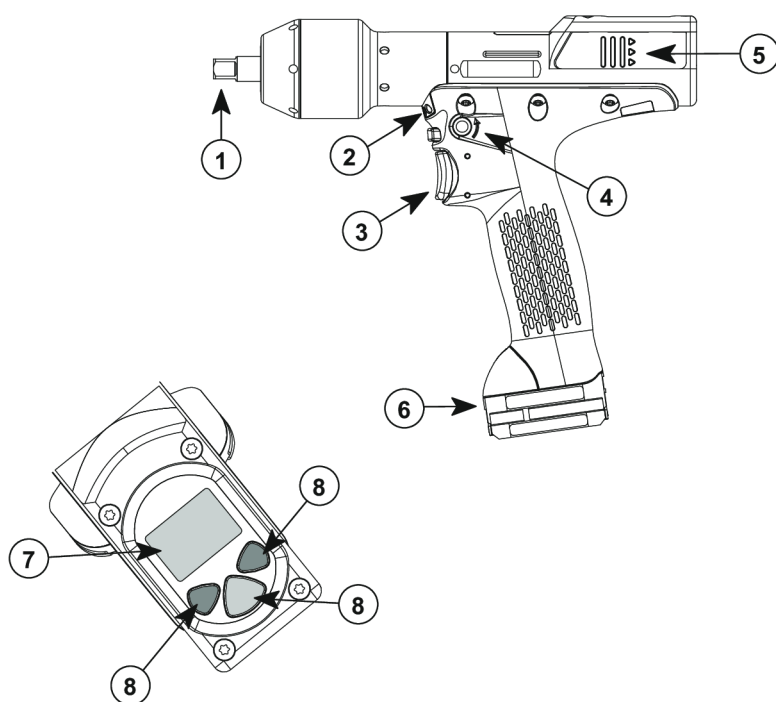
L'amplitude d'impulsion définit la puissance d'impulsion. Elle a un impact sur l'étape de couple entre deux impulsions consécutives.




1	Couple cible
2	Vitesse d'approche
3	Amplitude d'impulsion

Description du produit

i Dans l'illustration suivante, l'outil est présenté sans son manchon de protection.



1	Accouplement
2	Lumière avant
3	Gâchette
4	Bouton de sens inverse
5	Témoin LED
6	Encombrement du bloc-batterie
7	Affichage
8	Boutons programmables

Caractéristiques techniques**Tension (V)**18 V  ou 36 V **Consommation électrique**

500 W

Accouplement

Modèle	Type
BLRTx-10S	Sq. 3/8"
BLRTx-4Q	Hex. 1/4" F

 BLRTx signifie BLRTA/BLRTC.

Type de blocage de la sortie

Modèle	Type
BLRTx-10S	via orifice
BLRTx-4Q	mandrin à changement rapide

 BLRTx signifie BLRTA/BLRTC.

Plage de couple (Nm)

Modèle	Min. / Max.
BLRTx045-x	15 / 45

 BLRTx signifie BLRTA/BLRTC.

Plage de couple (ft.lb)

Modèle	Min. / Max.
BLRTx045-x	11,60 / 33,19

 BLRTx signifie BLRTA/BLRTC.

Vitesse nominale (tr/min)

 BLRTx signifie BLRTA/BLRTC.

Bloc-batterie 18 V ou 36 V

Modèle	
BLRTx045-x	3990

Poids

Modèle	(kg)	(lb)
BLRTC-045-3990-10S	1,337	2,95

 Le poids indiqué n'inclut pas le bloc-batterie ni le manchon de protection.

Conditions de stockage et d'utilisation

Température de stockage	-20 à +70 °C (-4 à +158 F)
Température de fonctionnement	0 à 45 °C (32 à 122 °F)
Humidité de stockage	0-95 % RH (sans condensation)
Humidité de fonctionnement	0-90 % RH (sans condensation)
Altitude maximale	2 000 m (6 562 pieds)
Utilisable dans un environnement de pollution de degré 2	
Utilisation en intérieur uniquement	

Accessoires**Accessoires en option**

eDOCK	6158119760
-------	------------

Accessoires nécessaires

Bloc-batterie 18 V 2,5 Ah	6158132660
---------------------------	------------

Bloc-batterie 36 V 2,5 Ah	6158132670
---------------------------	------------

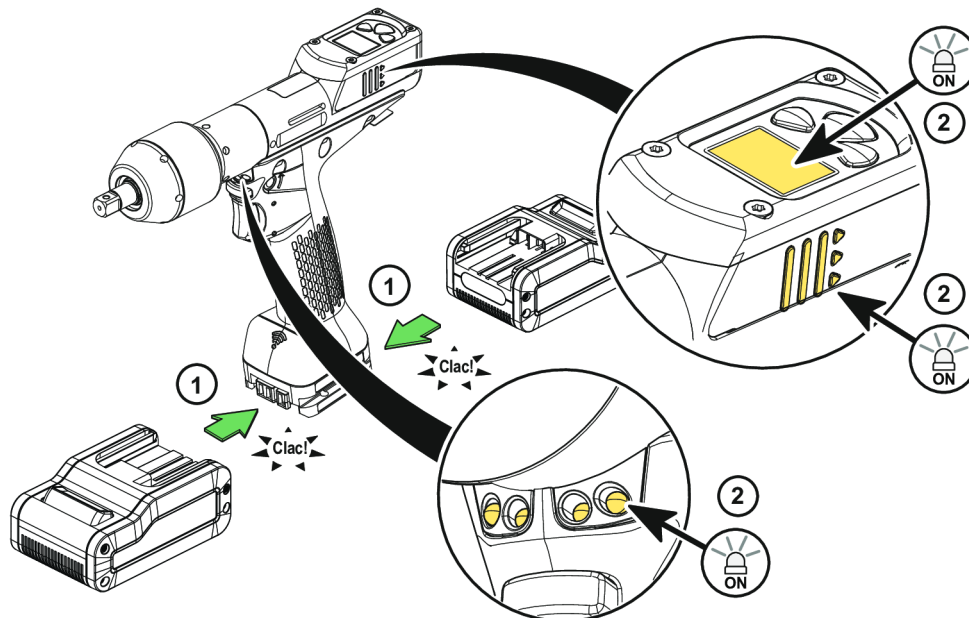
Chargeur du bloc-batterie	6158132700
---------------------------	------------

Installation

Instructions d'installation

Insertion du bloc-batterie

i Dans l'illustration suivante, l'outil est présenté sans son manchon de protection.



Insérer le bloc-batterie à l'avant ou à l'arrière de l'outil jusqu'à ce qu'un bruit de blocage soit clairement entendu.

Il n'y a pas d'interrupteur MARCHÉ/ARRÊT : l'outil est prêt à fonctionner dès qu'un bloc-batterie est en place.

Lorsque l'outil est mis sous tension, les LED de l'outil clignotent.

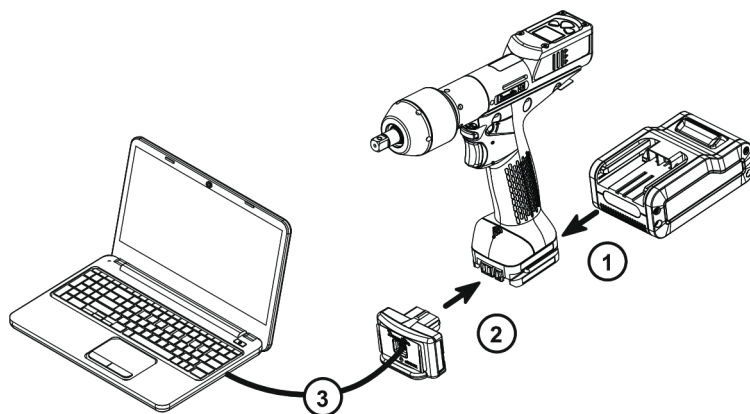
AVIS Recommandations d'utilisation pour les blocs-batterie

Assurez une plus longue durée de vie de la batterie.

- Débranchez le bloc-batterie lorsque l'outil n'est pas en service.

Ne laissez pas le bloc-batterie sur le chargeur lorsque ce dernier est hors tension.

Comment connecter l'outil à CVIMONITOR



Brancher un bloc-batterie sur l'outil.

Connecter eDOCK à l'outil et au port USB de l'ordinateur.

i Respecter l'ordre de connexion.

Lancer CVIMONITOR depuis le bureau de l'ordinateur.

Cliquer sur **Outil** dans la barre supérieure.

Cliquer sur **Sélectionner** pour sélectionner l'outil.

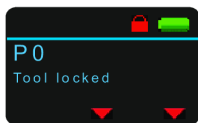
Comment installer des accessoires en option

Se référer au manuel d'utilisation de l'accessoire disponible sur <https://www.desouttertools.com/resource-centre>.

Fonctionnement

Notice de configuration

Comment configurer l'outil



Icônes et boutons

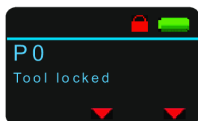
	Le mot de passe est activé.
	Le mot de passe est désactivé.
	Appuyer sur le bouton « Valider/Marche arrière ».
	Appuyer sur le bouton de droite.
	Appuyer sur le bouton de gauche.
	Bouton « Valider/Marche arrière »
	Bouton droit
	Bouton gauche
	Valider
	Enregistrer
	Quitter
	Pset Le sont est désactivé.
	Le son est activé.
	Le bloc-batterie est complètement chargé.
	Le bloc-batterie est faible.

Comment désactiver les mots de passe

i Lors de la livraison, les mots de passe sont activés (**1 par défaut**).

Les mots de passe Pset et de maintenance sont utilisés pour protéger les réglages de modifications dangereuses.

Un cadenas rouge s'affiche sur la ligne supérieure de l'écran principal.



	Appuyer sur ce bouton pendant 2 secondes.
	Appuyer sur ce bouton pour accéder à la Configuration .

Aller à **Saisir le mot de passe**, puis **mot de passe Pset**, utiliser les boutons pour afficher « 1 », enregistrer et valider. Le cadenas rouge devient vert.

i C'est la même procédure pour désactiver le mot de passe de la maintenance.

Comment configurer de nouveaux mots de passe

i Pour configurer de nouveaux mots de passe, les mots de passe actuels doivent être désactiver et le cadenas vert doit s'afficher.

Aller à l'écran principal.



Appuyer sur ce bouton pendant 2 secondes.



Appuyer sur ce bouton pour accéder à la **Configuration**.

Aller à **Définir le mot de passe**, puis **mot de passe Pset**, utiliser les boutons pour saisir un nombre de 0 à 999, enregistrer et valider.

i Définir le mot de passe sur 0 désactivera toutes les protections par mot de passe.

i C'est la même procédure pour configurer un nouveau mot de passe de la maintenance.

Son, unité de couple

Son

L'outil peut émettre des sons pour alerter l'opérateur en cas de problèmes ou d'évènements qui peuvent survenir lors de l'opération d'assemblage.

Des sons peuvent être configurés pour les éléments suivants :

- serrage hors des tolérances
- procédure d'étalonnage
- maintenance préventive
- batterie faible
- défaillance matérielle
- maintenance

i Lors de la livraison de l'outil, le son est désactivé.

Pour activer le son, accéder à l'écran principal.



Appuyer sur ce bouton pendant 2 secondes.



Appuyer sur ce bouton pour accéder à la **Configuration**.

Aller à **Son**, puis No sound, utiliser les boutons pour enregistrer et valider.

Unité de couple

Les unités de couple suivantes sont disponibles :

- Nm
- ft.lb
- in.lb
- kg.m
- kg.cm
- oz.in
- dNm

Pour changer l'unité de couple, accéder à l'écran principal.



Appuyer sur ce bouton pendant 2 secondes.



Appuyer sur ce bouton pour accéder à la **Configuration**.

Aller à **Unité de couple**, utiliser les boutons pour sélectionner l'unité de couple et valider.

Comment configurer le mode marche arrière

Aller à l'écran principal.



Appuyer sur ce bouton pendant 2 secondes.



Appuyer sur ce bouton pour accéder à la **Configuration**.

Aller à **Marche arrière**.

Utiliser les boutons pour activer ou désactiver la fonctionnalité.

Sélectionner le mode marche arrière (alterné ou une fois), enregistrer et valider.

Comment définir les Pset



Il existe 6 Psets prédéfinis dans l'outil.

Les paramètres sont déjà configurés conformément aux caractéristiques de l'outil.

Vérifier que le mot de passe du Pset est désactivé.

Le cadenas vert s'affiche sur la ligne supérieure.

Allez à l'écran principal.



Appuyer sur ce bouton pendant 2 secondes.



Appuyer sur ce bouton pour accéder à **Pset**.

Utiliser le bouton pour naviguer, enregistrer et valider.



Si aucune action n'est effectuée, l'affichage retourne à l'écran principal après 15 secondes et les changements ne seront pas enregistrés.

Appuyer sur la gâchette à ce moment annulera toutes les modifications effectuées.

Paramètre	Description
Filetage	Sélection du sens du filetage de la vis. CW : lorsqu'il fonctionne en marche avant, l'outil tourne dans le sens horaire. CCW : lorsqu'il fonctionne en marche arrière, l'outil tourne dans le sens anti-horaire.
Stratégie de serrage	Contrôle du couple avec surveillance de l'angle ou Contrôle de l'angle avec surveillance de l'angle.
Couple cible	La valeur de couple à atteindre.
Angle cible	La valeur d'angle à atteindre.
Couple mini./maxi.	Les valeurs de couple qui définissent les tolérances de couple mini./maxi.
Angle mini./maxi.	Les valeurs d'angle qui définissent les tolérances d'angle mini./maxi.
Annuler angle	Valeur d'angle de sécurité pour arrêter l'outil.
Annuler couple	Valeur de couple de sécurité pour arrêter l'outil.
Couple de départ	Désigne la valeur de couple devant être atteinte pour déclarer que le Pset a démarré. En dessous de cette valeur, aucun résultat ou rapport ne sera généré.
Seuil d'angle	C'est la valeur de seuil de couple utilisée pour commencer à compter l'angle.

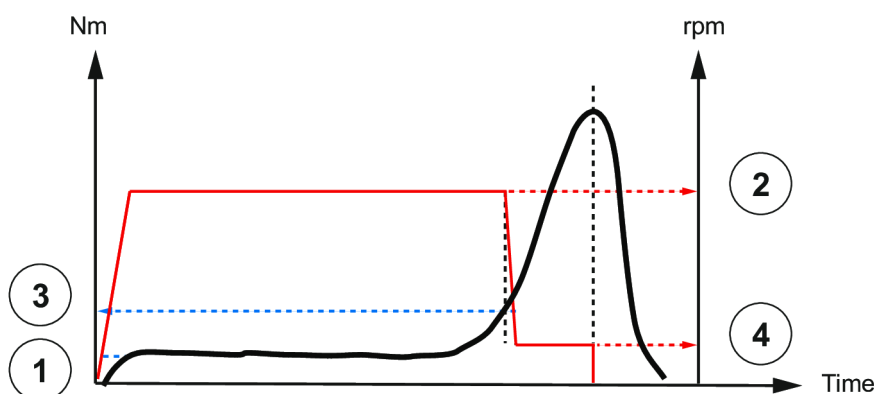
Paramètre	Description
Vitesse d'approche	Vitesse appliquée du début jusqu'au « Couple de rétrogradage ».
Couple de rétrogradage	Valeur de couple où la vitesse passe de « Vitesse d'approche » à « Couple de rétrogradage ».
Vitesse finale (ou Vitesse de rétrogradage)	Vitesse appliquée depuis le « Couple de rétrogradage » jusqu'à l'arrêt du moteur.
Durée maxi.	30 secondes par défaut. L'outil s'arrête lorsque la durée est atteinte.

Contrôle du moteur

Démarrant au signal « Début », l'outil fonctionne avec une accélération programmée jusqu'à une « Vitesse d'approche donnée ».

L'outil continue de fonctionner à « Vitesse d'approche ».

Une fois le « Couple de rétrogradage » atteint, la vitesse passe à « Vitesse de rétrogradage ».



Élément	Paramètre	Description
1	Couple de départ du Pset.	Le couple de début Pset désigne la valeur de couple devant être atteinte pour déclarer que le Pset a démarré. En dessous de cette valeur, aucun résultat ou rapport ne sera généré.
2	Vitesse d'approche	Vitesse appliquée du début jusqu'au « Couple de rétrogradage ».
3	Couple de rétrogradage	Valeur de couple où la vitesse passe de « Vitesse d'approche » à « Couple de rétrogradage ».
4	Vitesse de rétrogradage	Vitesse appliquée depuis le « Couple de rétrogradage » jusqu'à l'arrêt du moteur.

Paramètres Pset supplémentaires

Paramètre	Description
Seuil d'impulsion	La valeur du seuil de couple pour passer du mode continu au mode Impulsion.
Amplitude d'impulsion	Valeur seuil d'amplitude d'impulsion en mode Impulsion.

Pour obtenir les meilleures performances, nous recommandons de définir le **couple cible (en %)** comme suit :

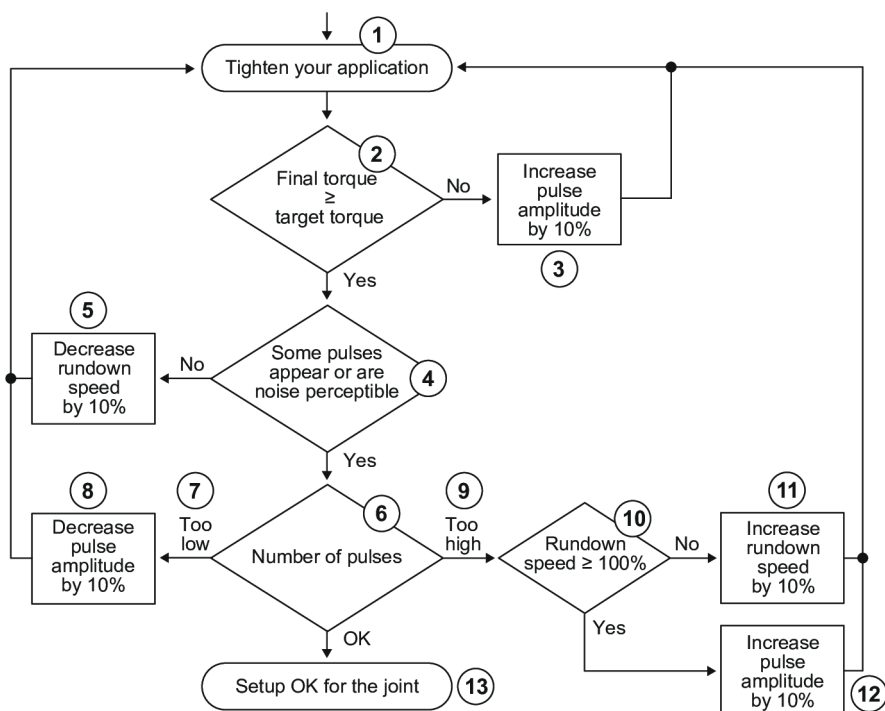
Type d'assemblage : rigide

Paramètres	20-30 Nm	30-40 Nm	40-45 Nm
Vitesse d'approche	40	40	50

Paramètres	20-30 Nm	30-40 Nm	40-45 Nm
Amplitude d'impulsion	30	40	50

Type d'assemblage : élastique

Paramètres	20-30 Nm	30-40 Nm	40-45 Nm
Vitesse d'approche	60	100	100
Amplitude d'impulsion	80	100	100



- | | |
|----|---|
| 1 | Serrez votre application |
| 2 | Couple final \geq couple cible |
| 3 | Augmentez l'amplitude d'impulsion de 10 % |
| 4 | Certaines impulsions sont bruyantes |
| 5 | Diminuez la vitesse d'approche de 10 % |
| 6 | Nombre d'impulsions |
| 7 | Trop faible |
| 8 | Réduisez l'amplitude d'impulsion de 10 % |
| 9 | Trop élevé |
| 10 | Vitesse d'approche \geq 100 % |
| 11 | Augmentez la vitesse d'approche de 10 % |
| 12 | Augmentez l'amplitude d'impulsion de 10 % |
| 13 | Configuration OK de l'assemblage |

Mode d'emploi**Comment utiliser l'outil****Comment sélectionner le Pset à exécuter**

Aller à l'écran principal.

Sélectionner le Pset à exécuter.



Appuyer sur ce bouton pendant 2 secondes.



Appuyer sur ce bouton pour accéder à **Pset**.

Aller à **Activer**, cocher la case pour activer ce Pset, enregistrer et valider.

Démarrage de l'outil

Utiliser une douille appropriée avec l'outil.

Sélectionner le Pset approprié.

Tenir l'outil à l'aide de la poignée et appliquer sur la fixation à serrer.

⚠ AVERTISSEMENT Risques de blessure

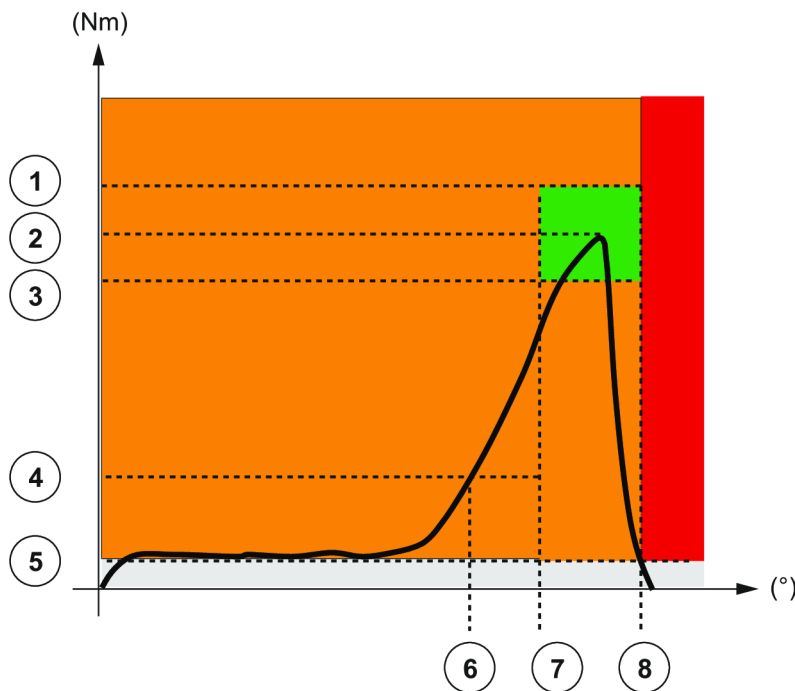
Au fur et à mesure que la force de réaction augmente proportionnellement au couple de serrage, il existe un risque de blessure causé par un comportement inattendu de l'outil.

- S'assurer que l'outil est en parfait état de fonctionnement et que le système est programmé correctement.

Appuyer sur cette icône pour démarrer l'outil.

État de serrage et témoins LED

Contrôle du couple avec surveillance de l'angle



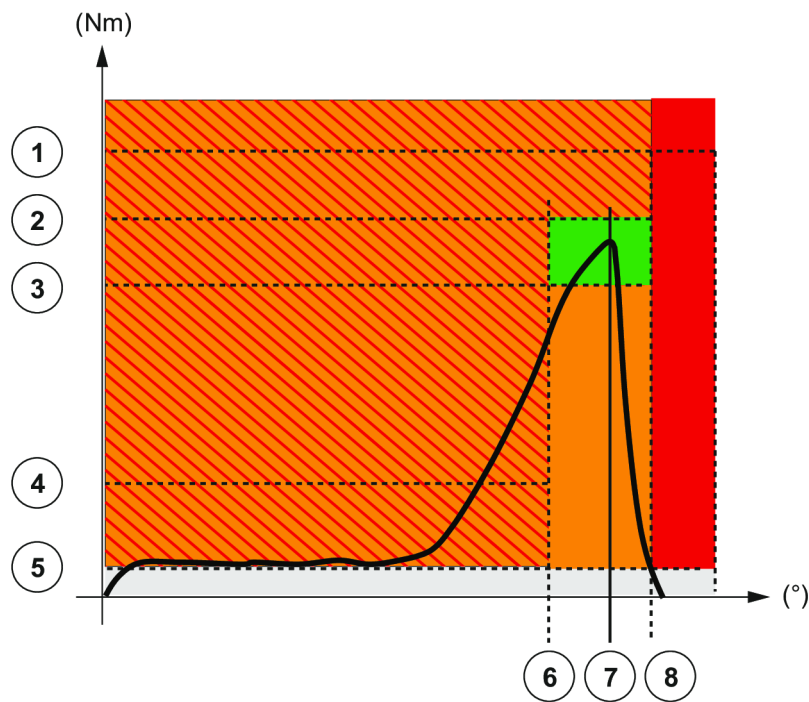
1	Couple maxi.
2	Couple cible
3	Couple mini.
4	Couple de rétrogradage
5	Couple de départ du Pset.
6	Début angle
7	Angle mini.
8	Angle maxi.

Exemples :

- Le couple et l'angle ne dépassent pas les tolérances conduira à un témoin LED vert.
- Le couple ne dépasse pas les tolérances et l'angle en-dessous des tolérances conduira à un état rouge + jaune (LED rouge).

Pour les outils fonctionnant en utilisation intensive, il se peut que les rapports soient nuls lorsque la batterie est faible.

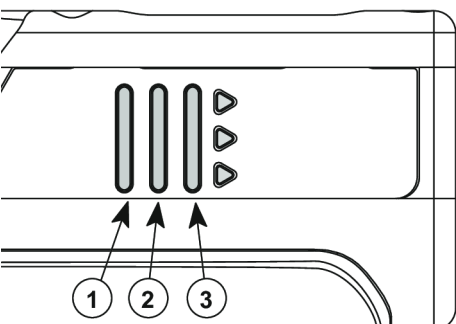
Contrôle de l'angle avec surveillance du couple



- | | |
|---|---------------------------|
| 1 | Annuler couple |
| 2 | Couple maxi. |
| 3 | Couple mini. |
| 4 | Seuil d'angle |
| 5 | Couple de départ du Pset. |
| 6 | Angle mini. |
| 7 | Angle cible |
| 8 | Angle maxi. |

Pour les outils fonctionnant en utilisation intensive, il se peut que les rapports soient nuls lorsque la batterie est faible.

Témoin LED



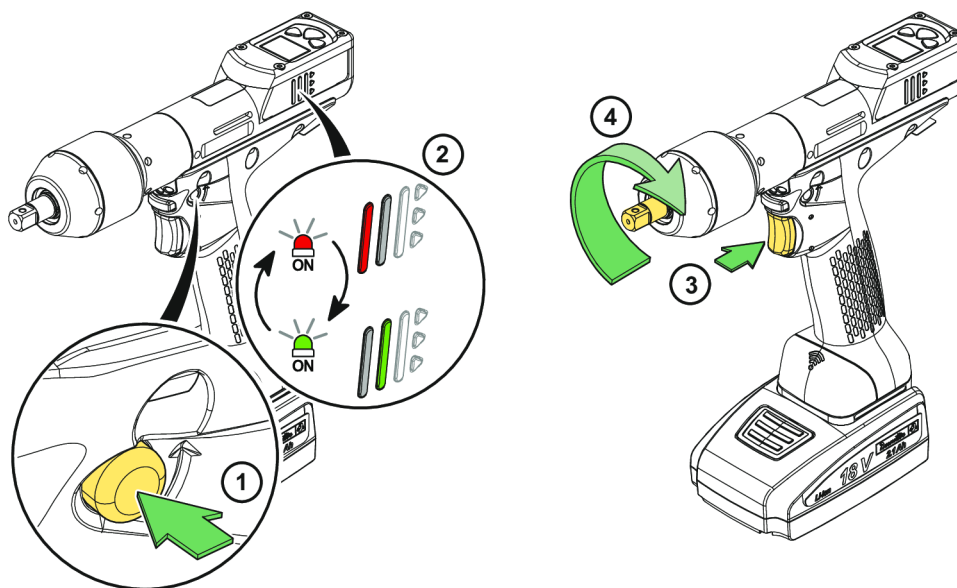
- | | |
|---|-------|
| 1 | Rouge |
| 2 | Vert |
| 3 | Jaune |

Comment lire le rapport de serrage

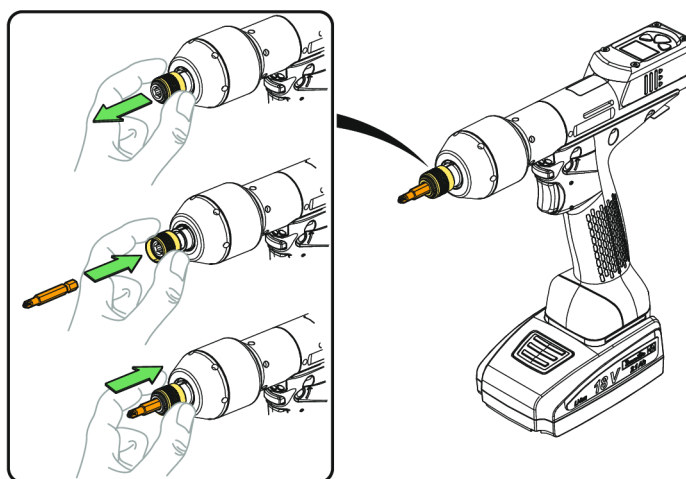
Couleur de LED	Description	Action à effectuer
Vert	Accepter le rapport	Néant
Jaune	Approche incomplète	Serrer de nouveau.
Jaune et rouge (orange)	Refuser le rapport	Desserrer et serrer de nouveau.
Rouge	Au-dessus des limites maxi.	Retirer et remplacer la fixation.

Comment inverser la rotation

i Dans l'illustration suivante, l'outil est présenté sans son manchon de protection.



Changer les embouts



Comment sortir l'outil de la veille

L'écran de l'outil s'éteint automatiquement après 2 minutes d'inactivité.

Appuyer sur la gâchette.

L'outil s'éteint après 30 minutes d'inactivité.

Faire un appui long sur le bouton de marche arrière.

Consulter « Hors tension » qui est paramétrable sur l'écran de l'outil ou avec CVI CONFIG.

Débrancher et rebrancher le bloc-batterie.

Maintenance

Version du firmware sur l'écran de l'outil

La version du firmware de l'outil s'affiche dans le menu « Maintenance/Outil ».

AX.YY.ZZ.

Informations supplémentaires sur l'outil

Nombre total	P	Nombre d'impulsions effectuées depuis la fabrication de l'outil.
--------------	---	--

Informations de l'outil depuis l'écran de l'outil

Accéder au menu « Maintenance/Outil » pour obtenir les informations suivantes :

Nombre total	Nombre de serrages depuis la fabrication de l'outil.
Batterie	La tension en cours s'affiche. Le message « Batterie faible » s'affiche lorsqu'elle inférieure à 32 V. À 31 V, l'outil s'arrête.
Numéro de série	18B64685 par exemple.

Test d'outil avec CVIMONITOR



Cliquer sur cette icône.

Cliquer sur **Test d'outil**.


Cliquer sur **Démarrer test d'outil**.

Les LED commencent à clignoter.

Appuyer sur les gâchettes, le bouton de marche arrière.

Cliquer sur **Démarrer test audio**.

L'outil émet un son.

 La coche verte signifie que la fonction marche normalement.

Identification de l'outil avec CVIMONITOR



Cliquer sur cette icône.

Cliquer sur **Identification de l'outil**.

Aller au bas de l'écran et cliquer sur **Lire l'outil**.

Une coche verte signifie que la lecture est réussie.

Instructions de maintenance

Instructions à suivre pour les outils à capteur

- Veillez à ne pas endommager les fils en tirant sur les connecteurs.
- Ne tirez pas sur les fils du capteur de couple.
- Veillez à ce que les fils ne soient pas écrasés.

Consignes à lire avant la maintenance

AVERTISSEMENT Risque lié au branchement

L'outil peut démarrer de manière inattendue et provoquer des accidents corporels graves.

- Avant toute tâche de maintenance, débranchez l'outil.

La maintenance doit être exclusivement confiée à un **personnel qualifié**.

Suivez les règles techniques habituelles et reportez-vous aux vues éclatées pour le démontage et le remontage des différentes parties du système.

Prenez en compte les instructions suivantes sur les vues éclatées.

Prudence : lors du remontage, serrez dans le bon sens.



Filetage à gauche



Filetage à droite

Lors du remontage :



Appliquer la colle recommandée.



Serrer au couple requis.



Lubrifier avec la graisse ou l'huile préconisées. N'appliquez pas trop de graisse sur les engrenages ou les roulements ; une mince pellicule suffit.

Maintenance préventive

Recommandations

Il est recommandé de procéder régulièrement à la révision et à la maintenance préventive de l'outil, une fois par an ou après un nombre maximum de vissages (reportez-vous au tableau ci-dessous), à la première des deux échéances.

Intervalle d'entretien

500 000 serrages

Maintenance des broches de connexion du bloc-batterie

Les broches de connexion du bloc-batterie doivent être graissées régulièrement, tous les 3 mois ou tous les 100 000 cycles.

Voir le Guide de maintenance pour de plus amples détails.

Alarme d'entretien sur l'écran de l'outil

Une alarme peut être affichée lorsque l'entretien est nécessaire.



Cette icône s'affiche.

Un des niveaux d'entretien est affiché (voir ci-dessous). Lorsqu'aucun entretien n'est nécessaire, « aucun » s'affiche.

Un son retentit.

Il est possible de définir 3 niveaux d'entretien :

Niveau	Nombre de serrages	Niveau d'entretien
1	25 000	Étalonnage
2	250 000	Intermédiaire (pour les application à usage intensif)
3	500 000	Standard

Aller à l'écran principal.



Appuyer sur ce bouton pendant 2 secondes.



Appuyer sur ce bouton pour accéder à l'**Entretien**.

Aller à **Outil**, puis **Alarme d'entretien**, sélectionner un niveau, enregistrer et valider.



Une fois l'entretien effectué, réinitialiser les indicateurs.

Aller au menu « Maintenance/Alarme d'entretien » et appuyer sur OK.

Étalonnage via l'écran de l'outil

La procédure d'étalonnage est recommandée pour compenser tout décalage de l'outil ou après le remplacement d'un élément de l'outil.

Cette fonction est instaurée dans le menu « Maintenance ».

1. Saisir le mot de passe de la Maintenance dans le menu « Configuration ».
2. Insérer un capteur de couple de la gamme de l'outil et le connecter à une unité de mesure de la gamme Desoutter.
3. Aller à « Maintenance/Étalonnage ».
Sélectionner le nombre de serrages requis pour effectuer l'étalonnage et appuyer sur OK.
Exécuter un Pset le nombre de fois configuré auparavant (au couple maxi. et avec un angle supérieur à 180° (à faible vitesse)).
Poursuivre avec les autres serrages en appuyant sur la gâchette.
4. La valeur de couple moyenne s'affiche en blanc.
Sur la ligne du dessous, saisir la valeur de couple moyenne mesurée par l'unité de mesure ($\pm 20\%$ vs les couples nominaux de l'outil sont permis).
5. Utiliser les boutons gauche/droite pour augmenter ou diminuer la valeur.

Appuyer sur OK pour enregistrer vos données.

Étalonnage avec eDOCK et CVIMONITOR

La procédure d'étalonnage est recommandée pour compenser tout décalage de l'outil ou après le remplacement d'un élément de l'outil.

Dans le mode manuel, la procédure standard est exécutée.

Les mesures et les valeurs sont saisies manuellement par l'opérateur.

L'équipement requis est le suivant :

- Outil équipé d'un capteur de couple de la gamme
- CVIMONITOR
- Unité de mesure Delta



Cliquer sur cette icône.

Cliquer sur **Étalonnage d'outil**.

La procédure standard est la suivante :

1. Sélectionner le Pset à exécuter.
2. Sélectionner le nombre de serrages à effectuer (5 par défaut, 50 maximum).
En fonction de l'utilisation du banc de test, le serrage peut être précédé d'un dévissage.
3. Cliquer sur « Démarrer étalonnage ».
4. Commencer par effectuer la première opération de dévissage/serrage. L'opération doit être réussie.
5. À la fin de chaque opération, saisir la valeur de couple sur l'unité de mesure.
6. Lorsque toutes les opérations sont effectuées, une nouvelle valeur d'étalonnage s'affiche.

Vérification avant la remise en service

Avant de remettre l'équipement en service, vérifiez que ses réglages principaux n'ont pas été modifiés et que les dispositifs de sécurité fonctionnent correctement.

Maintenance des outils avancée avec ACCESS KEY

Lancer CVIMONITOR.

Pour activer les écrans, vous devez disposer d'une clé USB ACCESS KEY avec le bon profil (configurée avec le logiciel CVIKEY de Desoutter).

Sinon, demandez de l'aide à votre manager CVIKEY.

Alignement du moteur



Cliquer sur cette icône.

Cliquer sur **Alignement du moteur**.

i Il est obligatoire d'étalonner les outils après un alignement du moteur.

Il est recommandé d'aligner le moteur après un remplacement de moteur, capteur ou de circuit imprimé.

Avant de démarrer, appuyer sur la gâchette et **LA MAINTENIR ENFONCÉE PENDANT TOUT LE PROCESSUS**. Dans le cas contraire, l'outil pourrait être sévèrement endommagé.

Tout en appuyant sur la gâchette, cliquer sur **Démarrer l'alignement du moteur**.

Le processus durera environ 1 minute puis s'arrêtera automatiquement.

Cliquer sur « Arrêter l'alignement du moteur » pour arrêter le processus avant la fin.

Relâcher la gâchette.

Déclarer des accessoires fixés

Un accessoire fixé sur un outil doit être déclaré sur cet écran.



Cliquer sur cette icône.

Cliquer sur **Identification de l'outil**.

Sélectionner le type d'accessoire et remplir les paramètres.

Cliquer sur **Écrire dans l'outil**.

i Il est obligatoire d'étalonner l'outil équipé de l'accessoire fixé avant l'utilisation.

Mettre à niveau le firmware de l'outil



Cliquer sur cette icône.

Cliquer sur **Mettre à niveau le firmware de l'outil**.

Contactez votre représentant Desoutter pour obtenir la dernière version du firmware.

Suivre les instructions qui s'affichent à l'écran.

Dépannage

Liste des infos utilisateur liées aux outils

Type	Couleur	Description	Action
Informations	Blanc	Pour information uniquement.	Aucune action requise.
Avertissement	Orange	L'outil est verrouillé.	Cliquez sur le message pour effacer (acquitter) le message et déverrouiller l'outil.
Erreur	Rouge	L'outil est verrouillé.	Le problème doit être résolu pour déverrouiller l'outil et effacer le message d'erreur.

Numéro	Description	Procédure
I004	Défaillance de l'étendue	1- La valeur de l'étendue du capteur de couple est hors limites. 2- Ressayer une fois et démarrer l'outil sans contrainte mécanique. Si le problème persiste encore, contactez votre représentant Desoutter pour obtenir de l'aide.
I005	Défaillance de décalage	1- La valeur de décalage du capteur de couple est hors limites. 2- Ressayer une fois et démarrer l'outil sans contrainte mécanique. Si le problème persiste encore, contactez votre représentant Desoutter pour obtenir de l'aide.
I026	Alarme de maintenance des outils n1	1- Le décompte d'assemblages de l'outil a été atteint.
I027	Alarme de maintenance des outils n2	1- Le décompte d'assemblages de l'outil a été atteint.
I038	Journaux de l'outil	1- Exception inattendue du logiciel de l'outil. 2- Un fichier de journal a été généré par l'outil. 3- Contactez votre représentant Desoutter pour obtenir de l'aide.
I046	Courant anormal de la batterie	1- Consommation anormale du courant de la batterie. Vérifier les paramètres du Pset. 2- Cette erreur peut être causée par des paramètres de vitesse erronés.
I063	Bloc-batterie retiré	1- Un retrait du bloc-batterie de l'outil a été détecté. 2- Après quelques secondes, l'outil s'arrêtera
I065	Démarrage externe ignoré	1- Démarrage externe détecté mais ignoré. 2- Vérifier la configuration de l'outil et du démarrage externe.
I103	Sens du sélecteur de rotation non valide	1- Modifier le sens du sélecteur de rotation. 2- Vérifier que le sélecteur de rotation est en position correcte ou non endommagé.
I205	Paramètres de couple	1- Paramètres de couple non valides : le couple est supérieur aux caractéristiques de l'outil. 2- Vérifier les paramètres Pset par rapport aux caractéristiques de l'outil.
I206	Paramètres de vitesse	1- Paramètres de vitesse non valides : la vitesse est supérieure aux caractéristiques de l'outil. 2- Vérifier les paramètres Pset par rapport à la vitesse maximum de l'outil.
I210	Pset sélectionné non valide	1- Le Pset sélectionné ne correspond pas au Pset sélectionnable dans le Processus d'assemblage.
I211	Configuration de gâchette non valide	1- L'outil connecté au système n'est pas équipé avec la gâchette requise par la configuration de gâchette. 2- Ajustez votre configuration de gâchette par rapport à l'outil ou modifiez l'outil en fonction de la configuration de gâchette.

Numéro	Description	Procédure
I224	IGBT trop chaud	1- L'alimentation électronique est trop chaude. 2- Laisser refroidir le système.
I251	Aucun Pset sélectionné	1- Aucun Pset sélectionné. 2- Sélectionner un Pset.
I270	Paramètres de durée	1-Paramètre de durée non valide 2-Vérifier les paramètres du Pset par rapport aux paramètres de durée corrects
W010	Étalonnage de l'outil expiré	1- La date de l'étalonnage de l'outil a expiré. 2- Un étalonnage de l'outil doit être effectué pour s'assurer de la précision de la mesure.
W028	Erreur de la version de la batterie de l'outil	1- La version de la batterie de l'outil et la version du système ne sont pas compatibles.
W030	La batterie est faible.	1- La batterie est faible. 2- Recharger la batterie.
W033	Erreur de l'heure de l'outil	1- L'heure de l'outil n'est pas réglée correctement. Les résultats de l'assemblage ne seront pas horodatés. 2- Connecter l'outil au système pour régler la date et l'heure.
W036	Mémoire de l'outil pleine	1- La mémoire de l'outil est pleine. 2- Connecter l'outil au système pour vider la mémoire.
W062	Surcharge de couple	1- Surcharge du couple (éventualité de resserrage). 2- Vérifier que le câble d'outil n'est pas endommagé.
W212	Résultat non stocké	1- Impossible de stocker le résultat de l'assemblage dans le système. 2- Contactez votre représentant Desoutter pour obtenir de l'aide.
W216	Courant élevé	1- Courant maximum dépassé. 2- Contactez votre représentant Desoutter pour obtenir de l'aide.
W267	Erreur de transfert du résultat	Erreur de transfert du résultat.
E007	Moteur trop chaud	1- L'outil est verrouillé parce que la température maximum du système a été atteinte. 2- L'outil restera verrouillé jusqu'à ce que la température du moteur redescende à sa valeur normale.
E008	Erreur de l'angle de l'outil	1- Problème détecté avec le capteur de l'angle de l'outil. 2- L'outil à besoin d'être réparé.
E009	Paramètres d'outil non valides	1- Vérifiez la compatibilité de l'outil. 2- La mémoire de l'outil ne peut pas être lue ou n'est pas valide. 3- L'outil à besoin d'être réparé. Si le problème persiste encore, contactez votre représentant Desoutter pour obtenir de l'aide.
E012	Erreur de EEPROM de l'outil	1- La mémoire de l'outil ne peut pas être lue ou n'est pas valide. 2- L'outil à besoin d'être réparé. Si le problème persiste encore, contactez votre représentant Desoutter pour obtenir de l'aide.
E018	Couple hors limites !	1- La valeur du couple cible est supérieure au couple maximum de l'outil. 2- Vérifier les paramètres Pset par rapport aux caractéristiques de l'outil.
E029	La batterie est vide.	1- Le bloc-batterie est déchargé. L'outil ne peut pas serrer. 2- Recharger le bloc-batterie.

Numéro	Description	Procédure
E031	Erreur de la batterie	1- Tension anormale de la batterie. L'outil ne peut pas serrer. 2- Recharger le bloc-batterie. Si le problème survient de nouveau, remplacer le bloc-batterie.
E032	Erreur de l'écran de l'outil	1- Dysfonctionnement de la carte d'affichage. 2- Contactez votre représentant Desoutter pour obtenir de l'aide.
E034	Erreur de la mémoire de l'outil	1- La mémoire de l'outil ne fonctionne pas correctement. 2- Contactez votre représentant Desoutter pour obtenir de l'aide.
E035	Mémoire de l'outil verrouillée	1- La mémoire de l'outil est verrouillée pour empêcher l'écrasement des anciennes données. 2- Connecter l'outil à l'ordinateur via eDOCK pour récupérer les anciennes données.
E037	Erreur de la gâchette de l'outil	1- La gâchette de l'outil ne fonctionne pas correctement. 2- Vérifier et nettoyer la gâchette. Si le problème persiste encore, contactez votre représentant Desoutter pour obtenir de l'aide.
E045	Tension anormale de la batterie	1- Vérifier le bloc-batterie. 2- Cette erreur peut être causée par un dysfonctionnement du chargeur ou par la fin de vie de la batterie.
E047	La batterie est trop faible.	1- Vérifier le bloc-batterie. 2- Si le problème survient de nouveau, remplacer le bloc-batterie.
E048	Type de batterie non autorisé	1- Type de batterie non autorisé. 2- Remplacez le bloc-batterie ou votre configuration.
E223	Erreur d'initialisation de l'entraîneur	1- Défaillance logicielle. 2- Redémarrer le système. 3- Si le problème persiste encore, contactez votre représentant Desoutter pour obtenir de l'aide.
E227	Calage du moteur	1- Le moteur a calé (éventuellement à cause d'une phase manquante, d'un mauvais réglage moteur ou d'une défaillance de l'alimentation électronique) 2- Réessayer une fois. 3- Si le problème persiste encore, contactez votre représentant Desoutter pour obtenir de l'aide.
E228	Erreur d'entraînement	1- Défaillance logicielle. 2- Redémarrer le système. 3- Si le problème persiste encore, contactez votre représentant Desoutter pour obtenir de l'aide.

Fondée en 1914, la société Desoutter Industrial Tools, dont le siège est en France, est un leader mondial des outils d'assemblage électriques et pneumatiques qui compte un large éventail de clients dans le domaine de l'assemblage et de la fabrication, notamment dans l'aéronautique, l'automobile, les véhicules légers et lourds, les engins tout terrain et l'industrie générale.

Desoutter propose une gamme exhaustive de solutions – outils, service et projets – pour répondre aux exigences spécifiques des clients locaux et mondiaux dans plus de 170 pays.

L'entreprise conçoit, met au point et apporte des solutions innovantes d'outillage industriel de qualité, notamment des visseuses pneumatiques et électriques, des outils d'assemblage évolués, des unités de perçage avancé, des moteurs pneumatiques et des systèmes de mesure de couple.

Pour en savoir plus, visitez le site www.desouttertools.com.



More Than Productivity