

Bezdrôtová ut'ahovačka matíc E-Pulse

Pokyny pre produkt

Model

BLRTA045-3990-10S

Číslo diela

6151661870



Stiahnite si najnovšiu verziu tohto dokumentu na stránke
http://www.desouttertools.com/info/6159929740_SK

**⚠ VAROVANIE****Prečítajte si všetky bezpečnostné varovania a pokyny.**

Nedodržanie bezpečnostných varovaní a pokynov môže spôsobiť
úder elektrickým prúdom, požiar a/alebo vážne zranenie.

Všetky varovania a pokyny si odložte pre budúce nahliadnutie

Obsah

Informácie o výrobku	3
Všeobecné informácie	3
Záruka	3
Webová stránka	3
Informácie o náhradných dieloch	3
Rozmery	3
Súbory CAD	4
Prehľad	4
Všeobecný prehľad	4
Popis výrobku	5
Technické údaje	6
Príslušenstvo	7
Inštalácia	8
Návod na inštaláciu	8
Vloženie batérie	8
Ako pripojiť nástroj k CVIMONITOR	8
Ako nainštalovať voliteľné príslušenstvo	9
Prevádzka	10
Návod na konfiguráciu	10
Ako konfigurovať nástroje	10
Ďalšie parametre Pset	13
Prevádzkové pokyny	14
Ako používať nástroj	14
Servis	18
Verzia firmvéru na displeji nástroja	18
Ďalšie informácie o nástroji	18
Informácie o nástroji z displeja nástroja	18
Test nástroja pomocou CVIMONITOR	18
Identifikácia nástroja pomocou CVIMONITOR	18
Návod na údržbu	18
Pokyny pre nástroje s prevodníkom	18
Pred údržbou si prečítajte	19
Preventívna údržba	19
Údržba stopových kolíkov	19
Servisný alarm na displeji nástroja	19
Kalibrácia cez displej nástroja	20
Kalibrácia pomocou eDOCK a CVIMONITOR	20
Kontrola pred návratom do prevádzky	21
Rozšírená údržba nástroja pomocou ACCESS KEY	21
Vyrovnanie motora	21
Deklarácia pevného príslušenstva	21
Inovácia firmvéru nástroja	21
Riešenie problémov	22
Zoznam informácií pre používateľa súvisiacich s nástrojmi	22

Informácie o výrobku

Všeobecné informácie

VAROVANIE Riziko poškodenia majetku alebo vážne zranenie

Pred použitím nástroja sa uistite, že ste si prečítali, porozumeli a dodržiavate všetky pokyny. Nedodržanie všetkých pokynov môže spôsobiť poranenie elektrickým prúdom, požiar, poškodenie majetku a/alebo vážne zranenie.

- ▶ Prečítajte si všetky bezpečnostné informácie dodávané spolu s rôznymi časťami systému.
- ▶ Prečítajte si všetky produktové pokyny pre inštaláciu, prevádzku a údržbu rôznych častí systému.
- ▶ Prečítajte si všetky miestne bezpečnostné predpisy, ktoré sa týkajú systému a jeho častí.
- ▶ Uschovajte si všetky bezpečnostné informácie a pokyny pre budúce použitie.

Záruka

- Záruka na výrobok uplynie 12 mesiacov po prvom uvedení výrobku do prevádzky ale v každom prípade uplynie najneskôr 13 mesiacov od dodania.
- Na bežné opotrebenie a zničenie dielov sa nevzťahuje záruka.
 - Bežné opotrebenie a starnutie je také, ktoré si vyžaduje výmenu dielu a/alebo iné nastavenie/generálnu opravu počas štandardnej údržby nástrojov typickej pre daný interval (vyjadrený časom, prevádzkovými hodinami alebo inak).
- Záruka na výrobok predpokladá správne použitie, údržbu a opravy nástroja a jeho komponentov.
- Poškodenie dielov, ktoré sa vyskytne ako výsledok neprimeranej údržby alebo údržby vykonanej inými stranami než Desoutter alebo ich certifikovanými servisnými partnermi počas záručnej body, nie je pokryté zárukou.
- Aby ste predišli poškodeniu alebo zničeniu dielov nástroja, servisujte nástroj podľa odporúčaných servisných intervalov a postupujte podľa správnych pokynov.
- Záručné opravy sú vykonávané iba v Desoutter dielňach alebo certifikovanými servisnými partnermi.

ponúka predĺženú záruku a najnovšiu preventívnu údržbu prostredníctvom Desoutter Tool Care zmlúv. Bližšie informácie získate u miestneho servisného zástupcu.

Pre elektrické motory:

- Záruka sa uplatňuje iba v prípade neotvorenia elektrického motora.

Webová stránka


Informácie ohľadne našich výrobkov, príslušenstva, náhradných dielov a zverejnených materiálov nájdete na webovej stránke Desoutter.

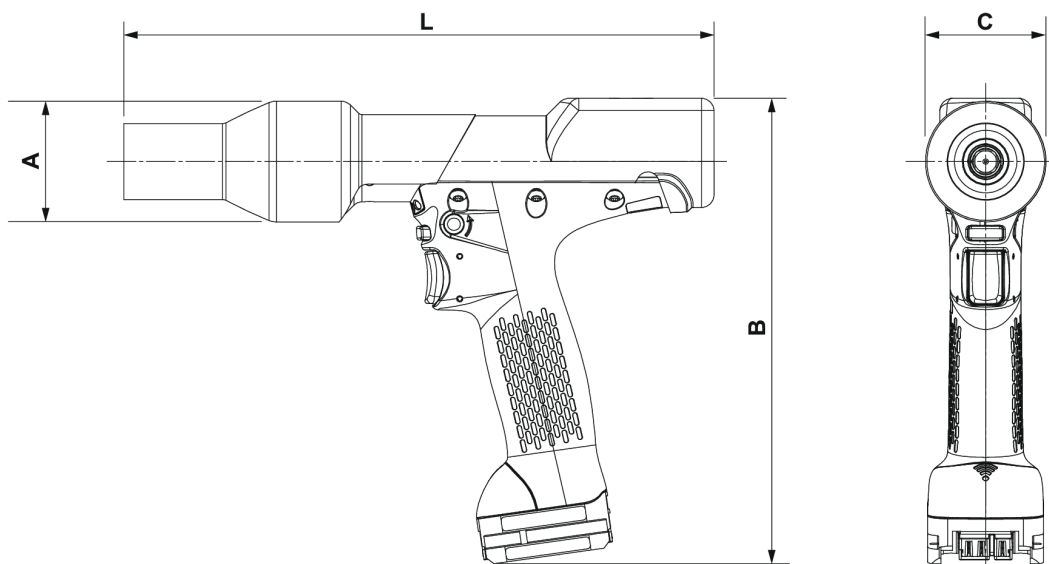
Navštívte, prosím: www.desouttertools.com.

Informácie o náhradných dieloch

Rozšírené náhľady a zoznamy náhradných dielov sú k dispozícii v servisnom prepojení na adrese www.desouttertools.com.

Rozmery

-  Rozmery sú uvedené pre nástroj vybavený jeho ochranným krytom.



	mm	in.
L (BLRTx-045)	251	9,9
A	55	2,1
B	209	8,23
C	54	2,13

Súbory CAD

Pre informácie o rozmeroch výrobku pozri archív Rozmerové výkresy:

<https://www.desouttertools.com/resource-centre>

Prehľad

Všeobecný prehľad

Nástroje BLRTA sú bezkáblové pištoľové ťahovačky e-Pulse.

Operátor ich drží v ruke a napája ich batéria Desoutter.

Pri dodaní je displej nástroja chránený heslom.

Nástroje sa dodávajú so 6 Psets, ktoré je možné nakonfigurovať na displeji nástroja alebo z CVI CONFIG.

Posledných 100 výsledkov je možné zobrazíť na počítači pre analýzu pomocou CVIMONITOR.

Posledných 1000 výsledkov je možné zobrazíť na počítači pre analýzu pomocou CVI ANALYZER.

Nastavenia nástroja je možné vykonať prostredníctvom displeja nástroja.

Údržbu nástroja je možné vykonávať pomocou softvéru eDOCK a CVIMONITOR.

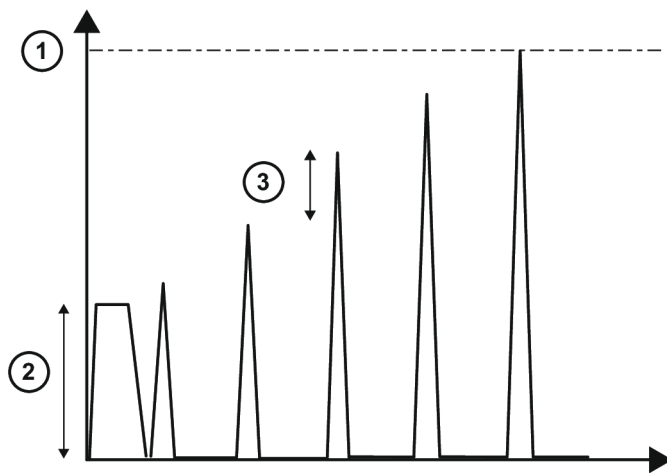
Nastavenie bude závisieť hlavne od tvrdosti spoja a cieľovej presnosti.

Impulzové ťahovanie je založené na jedinom kroku vrátane:

- fázy dobehových otáčok (nepretržité)
- fázy konečných otáčok (impulzové)

Fáza dobehových otáčok má vplyv na prvú špičkovú amplitúdu.

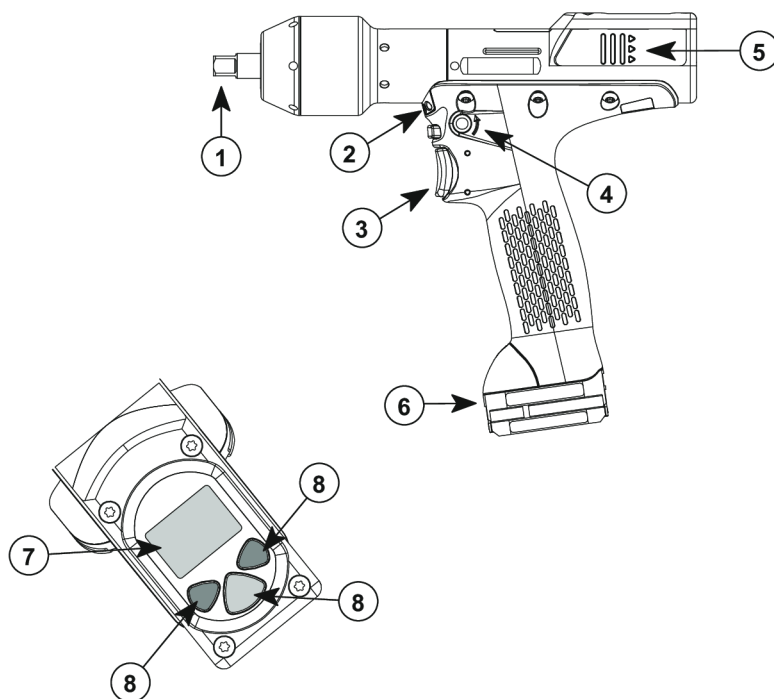
Amplitúda impulzu definuje impulzový výkon. Má vplyv na krok momentu medzi dvomi za sebou idúcimi impulzmi.



1	Cieľový moment
2	Dobehové otáčky
3	Amplitúda impulzu

Popis výrobku

i Na nasledujúcom obrázku je nástroj zobrazený bez ochranného krytu.



1	Výstupné upínadlo
2	Predné svetlo
3	Spúšť
4	Tlačidlo Obrátenie chodu
5	Indikačné LED
6	Stopa batéria
7	Displej
8	Programovacie tlačidlá

Technické údaje**Napätie (V)**18 V  alebo 36 V **Spotreba energie**


500 W

Výstupné upínadlo


Model	Typ
BLRTx-10S	Štv. 3/8"
BLRTx-4Q	Šesťhr. 1/4" F

 BLRTx znamená BLRTA/BLRTC.**Typ výstupného uchytenia**


Model	Typ
BLRTx-10S	cez otvor
BLRTx-4Q	rýchloupínacie skľučovadlo

 BLRTx znamená BLRTA/BLRTC.**Rozsah momentu (Nm)**

Model	Min. / Max.
BLRTx045-x	15 / 45

 BLRTx znamená BLRTA/BLRTC.**Rozsah momentu (ft.lb)**

Model	Min. / Max.
BLRTx045-x	11,60 / 33,19

 BLRTx znamená BLRTA/BLRTC.**Menovité otáčky (ot./min)** BLRTx znamená BLRTA/BLRTC.**18 V alebo 36 V batéria**

Model	
BLRTx045-x	3990

Hmotnosť

Model	(kg)	(lb)
BLRTC-045-3990-10S	1,337	2,95

 Hmotnosť je uvedená bez batérie a bez ochranného krytu.

Podmienky skladovania a používania

Skladovacia teplota	-20 až +70 °C (-4 až +158 F)
Prevádzková teplota	0 až 45 °C (32 až 113 F)
Skladovacia vlhkosť	0 – 95 % rel. vlhkosť (nekondenzujúca)
Prevádzková vlhkosť	0 – 90 % rel. vlhkosť (nekondenzujúca)
Nadmorská výška až do	2000 m (6562 stôp)
Použiteľné v prostredí so stupňom znečistenia 2	
Len na použitie v interiéri	

Príslušenstvo**Doplňkové príslušenstvo**

eDOCK	6158119760
-------	------------

Potrebné príslušenstvo

Batéria 18 V 2.5 Ah	6158132660
---------------------	------------

Batéria 36 V 2.5 Ah	6158132670
---------------------	------------

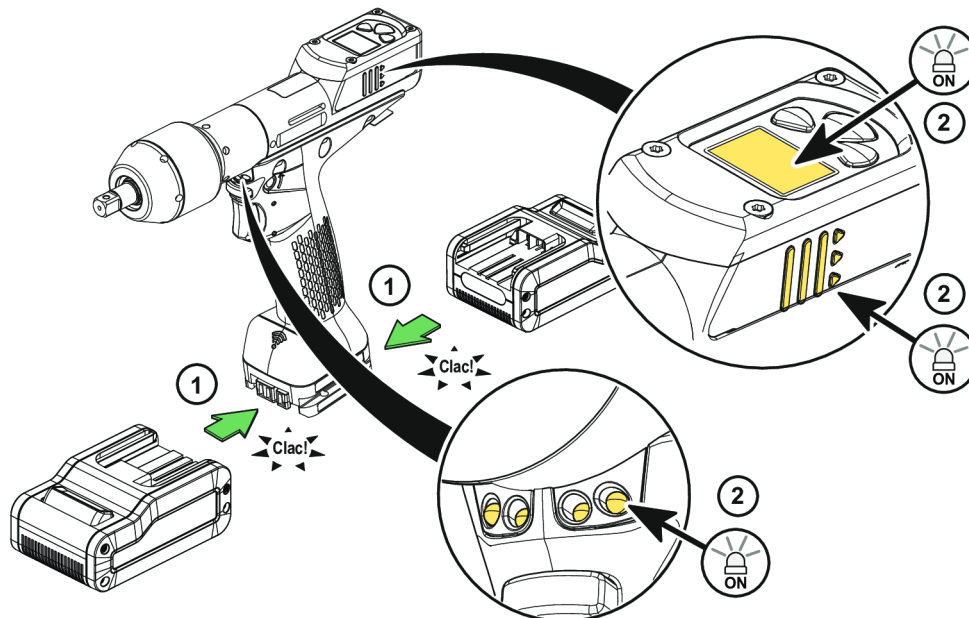
Nabíjačka batérie	6158132700
-------------------	------------

Inštalácia

Návod na inštaláciu

Vloženie batérie

i Na nasledujúcom obrázku je nástroj zobrazený bez ochranného krytu.



Vložte batériu do nástroja spredu alebo zozadu, kým zreteľne nezačujete zvuk zacvaknutia.

Nemá zapínač/vypínač: nástroj je pripravený na prevádzku hneď, ako sa namontuje batéria.

Keď je nástroj napájaný, LED nástroja blikajú.

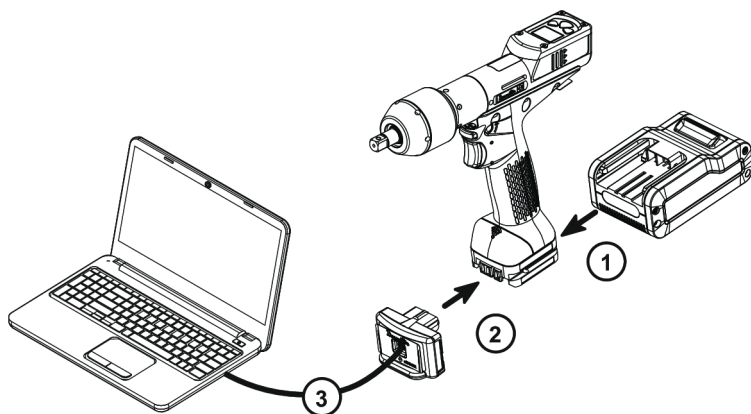
INFORMÁCIA Odporúčania pre používanie batérii

Zaistite dlhšiu životnosť batérie.

- Keď sa nástroj nepoužíva, odpojte batériu.

Nenechávajte batériu na nabíjačke, keď je vypnutý napájací zdroj nabíjačky.

Ako pripojiť nástroj k CVIMONITOR



Pripojte k nástroju batériu.

Pripojte eDOCK k nástroju a portu USB počítača.

i Dodržiavajte postupnosť zapojenia.

Spustite CVIMONITOR z pracovnej plochy počítača.

V hornom paneli kliknite na **Nástroj**.

Pre výber nástroja kliknite na **Vybrať**.

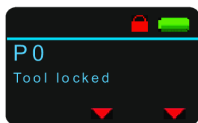
Ako nainštalovať voliteľné príslušenstvo

Pozrite si návod na používanie príslušenstva, ktorý je k dispozícii na stránke <https://www.desouttertools.com/resource-centre>.

Prevádzka

Návod na konfiguráciu

Ako konfigurovať nástroje



Ikony a tlačidlá

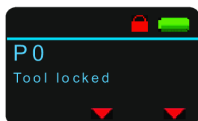
	Heslo je povolené.
	Heslo je zakázané
	Stlačte tlačidlo „Overiť/Obrátiť chod“.
	Stlačte pravé tlačidlo.
	Stlačte ľavé tlačidlo.
	Tlačidlo „Overiť/Obrátiť chod“
	Pravé tlačidlo
	Ľavé tlačidlo
	Overiť
	Uložiť
	Skončiť
	Pset
	Zvuk je zakázaný.
	Zvuk je povolený.
	Batéria je plná.
	Batéria je slabá.

Ako zakázať heslá

Pri dodaní sú heslá povolené (**1 predvolene**).


Heslá Pset a údržby sa používajú na ochranu nastavení proti nebezpečným zmenám.

V hornom riadku hlavnej obrazovky sa zobrazí červená visiaca zámka.



- Stlačte toto tlačidlo v priebehu 2 sekúnd.
- Stlačením tohto tlačidla otvorte **Konfigurácia**.

Prejdite na **Zadat' heslo**, potom **Pset heslo**, použite toto tlačidlo na zobrazenie „1“, uložte a overte. Farba červenej visiacej zámky sa zmení na zelenú.

 Postup na zakázanie hesla údržby je rovnaký.

Ako nastaviť nové heslá

 Na nastavenie nových hesiel musia byť zakázané aktuálne heslá a zobrazená zelená visiaca zámka.

Prejdite na hlavnú obrazovku.



Stlačte toto tlačidlo v priebehu 2 sekúnd.



Stlačením tohto tlačidla otvorte **Konfigurácia**.

Prejdite na **Nastaviť heslo**, potom **Pset heslo**, použite tlačidlá na zadanie čísla od 0 do 999, uložte a overte.

 Nastavenie hesla na 0 zakáže všetky ochrany heslom.

 Postup na nastavenie nového hesla údržby je rovnaký.

Zvuk, jednotka momentu

Zvuk

Na upozornenie operátora v prípade problémov alebo udalostí, ktoré sa môžu stať počas uťahovania, môže nástroj vydávať zvuky.

Zvuky je možné nastaviť pre nasledujúce témy:

- uťahovanie mimo tolerancií
- kalibračný postup
- preventívna údržba
- slabá batéria
- zlyhanie hardvéru
- údržba

 Pri dodaní nástroja je zvuk zakázaný.

Na povolenie zvuku prejdite na hlavnú obrazovku.



Stlačte toto tlačidlo v priebehu 2 sekúnd.



Stlačením tohto tlačidla otvorte **Konfigurácia**.

Prejdite na **Zvuk**, potom **No sound**, použite tlačidlá na uloženie a overte.

Jednotka momentu

K dispozícii sú nasledujúce jednotky momentu:

- Nm
- ft.lb
- in.lb
- kg.m
- kg.cm
- oz.in
- dNm

Na zmenu jednotky momentu prejdite na hlavnú obrazovku.



Stlačte toto tlačidlo v priebehu 2 sekúnd.



Stlačením tohto tlačidla otvorte **Konfigurácia**.

Prejdite na **Jednotka momentu**, použite tlačidlá na výber jednotky momentu a overte.

Ako nastaviť reverzný režim

Prejdite na hlavnú obrazovku.



Stlačte toto tlačidlo v priebehu 2 sekúnd.



Stlačením tohto tlačidla otvorte **Konfigurácia**.

Prejdite na **Obrátenie chodu**.

Použite tlačidlá na povolenie alebo zakázanie tejto funkcie.

Vyberte reverzný režim (striedavo alebo raz), uložte a overte.

Ako nastaviť Pset



V nástroji je 6 vopred definovaných Psets.

Parametre sú už nakonfigurované podľa charakteristik nástroja.

Skontrolujte, či je heslo Pset zakázané.

V hornom riadku je zobrazená zelená visiaca zámka.

Prejdite na hlavnú obrazovku.



Stlačte toto tlačidlo v priebehu 2 sekúnd.



Stlačením tohto tlačidla otvorte **Pset**.

Použite tieto tlačidlá na navigáciu, uloženie a overenie.



Ak sa nevykoná žiadna akcia, displej sa po 15 sekundách vráti na hlavnú obrazovku a zmeny sa neuložia.

Stlačenie spúšte v tomto štádiu zruší všetky vykonané zmeny.

Parameter	Popis
Závit	Výber smeru závitú skrutky. V smere hodinových ručičiek: pri prevádzke dopredu sa nástroj otáča v smere hodinových ručičiek. Proti smeru hodinových ručičiek: pri prevádzke dopredu sa nástroj otáča proti smeru hodinových ručičiek.
Stratégia ťahovania	Riadenie momentu s monitorovaním uhla alebo Riadenie uhla s monitorovaním uhla.
Cieľový moment	Hodnota momentu, ktorá sa má dosiahnuť.
Cieľový uhol	Hodnota uhla, ktorá sa má dosiahnuť.
Min./max. moment	Hodnoty momentu, ktoré definujú min./max. tolerancie momentu.
Min./max. uhol	Hodnoty uhla, ktoré definujú min./max. tolerancie uhla.
Prerušit' uhol	Bezpečnostná hodnota uhla na zastavenie nástroja.
Prerušit' moment	Bezpečnostná hodnota momentu na zastavenie nástroja.
Spustiť moment	Toto je hodnota momentu, ktorá sa musí dosiahnuť na deklaráciu Pset pri spustení. Pod touto hodnotou sa nevygeneruje výsledok ani správu.
Prah uhla	Toto je prahová hodnota momentu, ktorá sa používa na spustenie počítania uhla.
Dobehové otáčky	Otáčky vyvinuté od spustenia na „Moment radenia dolu“.

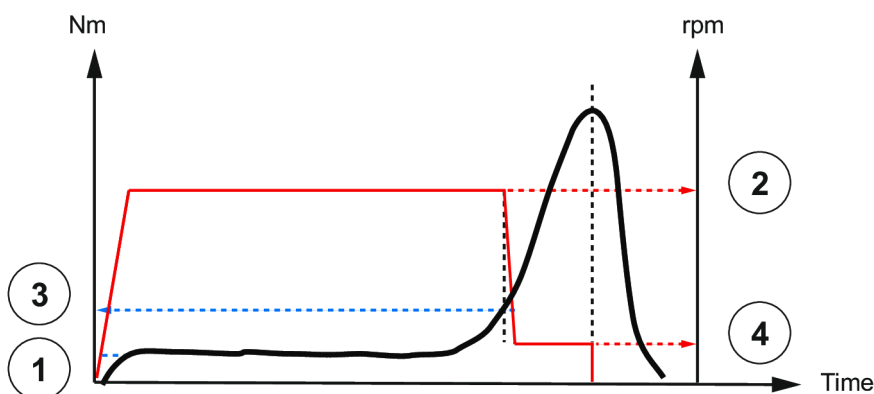
Parameter	Popis
Moment radenia dolu	Hodnota momentu, kde sa otáčky pohybujú od „Dobehové otáčky“ na „Otáčky radenia nadol“.
Konečné otáčky (alebo otáčky radenia dolu)	Otáčky vyvinuté z „momentu radenia dolu“ na zastavenie motora.
Max. čas	30 s predvolene. Nástroj sa zastaví po dosiahnutí času.

Riadenie motora

Nástroj sa spustí pri signáli „Štart“ a beží s naprogramovaným zrýchlením až na „Dobehové otáčky“.

Nástroj ďalej beží pri „dobehových otáčkach“.

Po dosiahnutí „momentu radenia dolu“ sa otáčky zmenia na „otáčky radenia dolu“.



Položka	Parameter	Popis
1	Spúšťací moment Pset	Pset spúšťací moment je hodnota momentu, ktorá sa musí dosiahnuť na deklaráciu Pset pri spustení. Pod touto hodnotou sa nevygeneruje výsledok ani správu.
2	Dobehové otáčky	Otáčky vyvinuté od spustenia na „Moment radenia dolu“.
3	Moment radenia dolu	Hodnota momentu, kde sa otáčky pohybujú od „Dobehové otáčky“ na „Otáčky radenia nadol“.
4	Otáčky radenia dolu	Otáčky vyvinuté z „momentu radenia dolu“ na zastavenie motora.

Ďalšie parametre Pset

Parameter	Popis
Prah impulzu	Prahová hodnota momentu na prepnutie z nepretržitého režimu na impulzný režim.
Amplitúda impulzu	Prahová hodnota amplitúdy impulzu v impulznom režime.

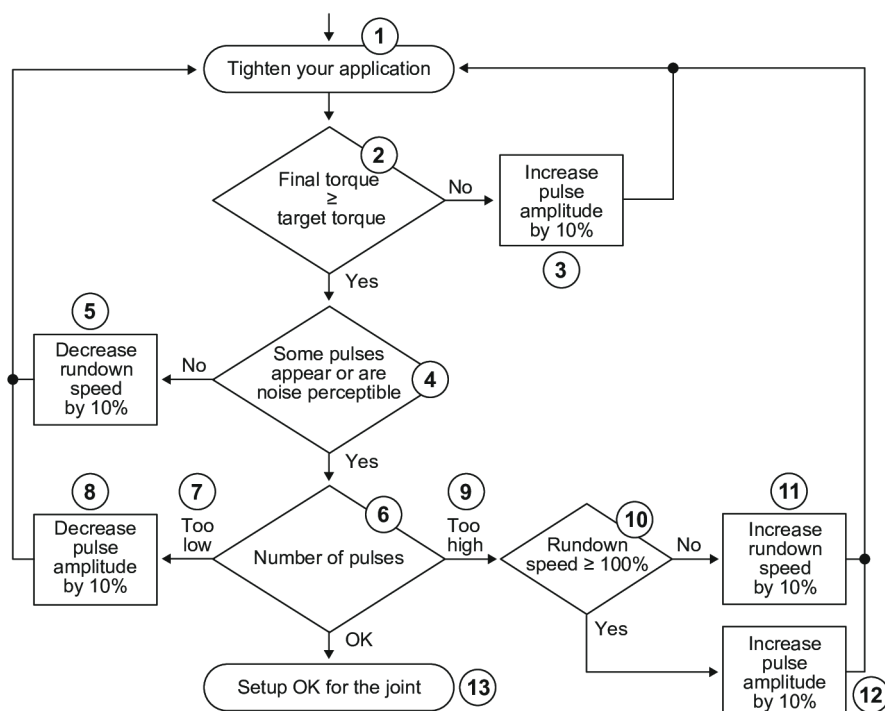
Na dosiahnutie najlepšieho výkonu odporúčame nastaviť cieľový moment (**v %**) nasledovne:

Typ spoja: tvrdý

Parametre	20 – 30 Nm	30 – 40 Nm	40 – 45 Nm
Dobehové otáčky	40	40	50
Amplitúda impulzu	30	40	50

Typ spoja: mäkký

Parametre	20 – 30 Nm	30 – 40 Nm	40 – 45 Nm
Dobehové otáčky	60	100	100
Amplitúda impulzu	80	100	100



- | | |
|----|---|
| 1 | Utiahnite vašu aplikáciu |
| 2 | Konečný moment \geq cieľový moment |
| 3 | Zvýšte amplitúdu impulzu o 10 % |
| 4 | Objaví sa niekoľko impulzov alebo sú vnímateľné na hluk |
| 5 | Znížte dobehové otáčky o 10 % |
| 6 | Počet impulzov |
| 7 | Príliš nízky |
| 8 | Znížte amplitúdu impulzu o 10 % |
| 9 | Príliš vysoký |
| 10 | Dobehové otáčky \geq 100 % |
| 11 | Zvýšte dobehové otáčky o 10 % |
| 12 | Zvýšte amplitúdu impulzu o 10 % |
| 13 | Nastavenie OK pre spoj |

Prevádzkové pokyny

Ako používať nástroj

Ako vybrať Pset na spustenie

Prejdite na hlavnú obrazovku.

Zvoľte Pset na spustenie.



Stlačte toto tlačidlo v priebehu 2 sekúnd.



Stlačením tohto tlačidla otvorte Pset.

Prejdite na **Povoliť**, začiarknutím políčka povoľte tento Pset, uložte a overte.

Spustenie nástroja

Vybavte nástroj vhodným nástrčkovým kľúčom.

Vyberte vhodný Pset.

Držte nástroj za rukoväť a priložte ho k upevňovaciemu prvku, ktorý sa má utiahnuť.

VAROVANIE Riziko poranenia

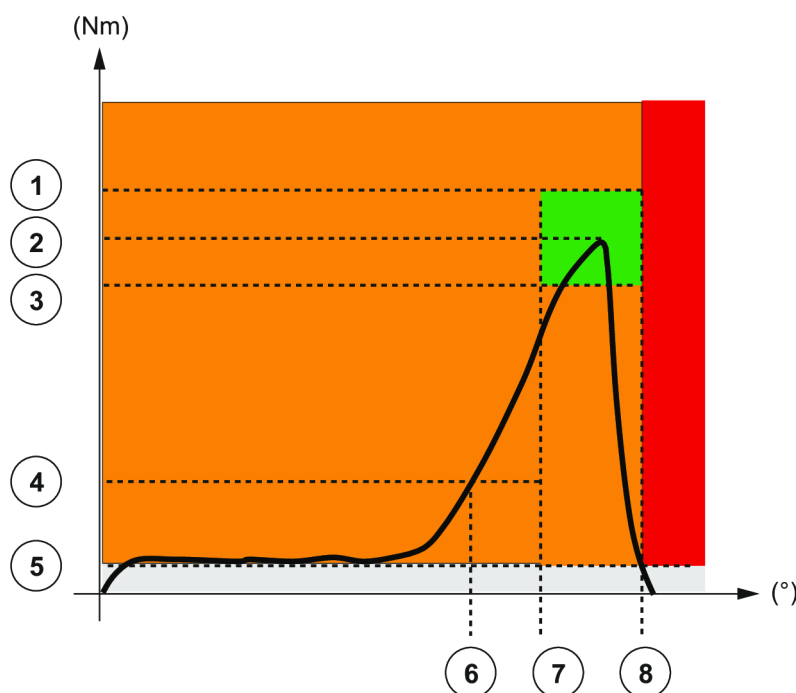
Keďže sa reakčná sila zvyšuje v pomere k uťahovaciemu momentu, hrozí riziko vážneho fyzického poranenia operátora v dôsledku neočakávaného správania sa nástroja.

- Uistite sa, že nástroj je v bezchybnom prevádzkovom stave a že systém je správne naprogramovaný.

Na spustenie nástroja stlačte spúšť.

Stav uťahovania a LED signalizácia

Riadenie momentu a monitorovanie uhla



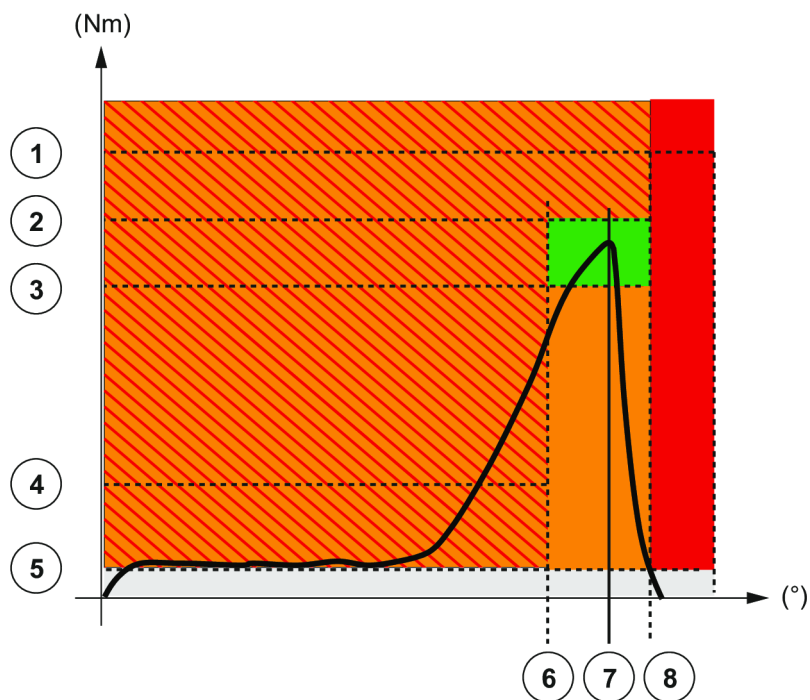
1	Max. moment
2	Cieľový moment
3	Min. moment
4	Moment radenia dolu
5	Spúšťací moment Pset
6	Uhol štart
7	Min. uhol
8	Max. uhol

Príklady:

- Moment aj uhol v rámci tolerancie budú viesť k zelenej LED signalizácii.
- Moment v rámci tolerancie a uhol pod toleranciou bude viesť k červenému + žltému stavu (červená LED).

Pri nástrojoch, ktoré bežia v náročných aplikáciách, sa môže stať, že keď je slabá batéria, počet správ je nula.

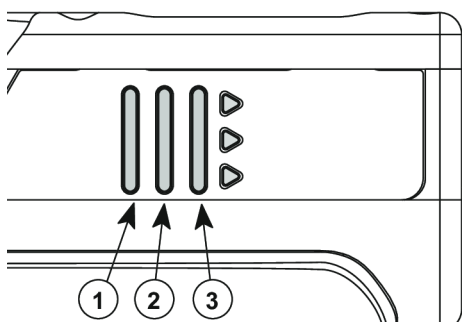
Riadenie uhla s monitorovaním momentu



1	Prerušit' moment
2	Max. moment
3	Min. moment
4	Prah uhla
5	Spúšťací moment Pset
6	Min. uhol
7	Cieľový uhol
8	Max. uhol

Pri nástrojoch, ktoré bežia v náročných aplikáciách, sa môže stať, že keď je slabá batéria, počet správ je nula.

Indikačné LED



1	Červená
2	Zelená
3	Žltá

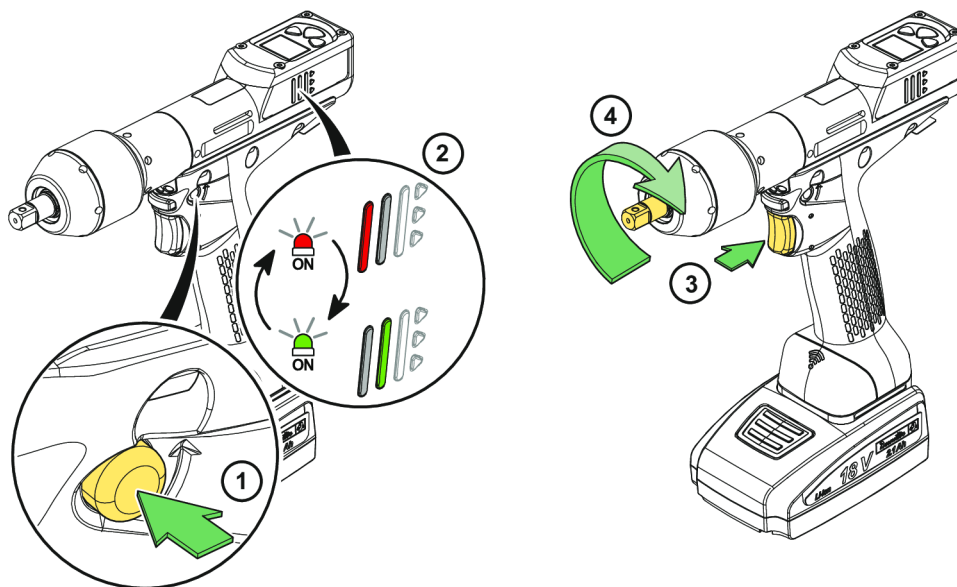
Ako čítať správu o uťahovaní

Farba LED	Popis	Čo spraviť
Zelená	Prijat' správu	Žiadny

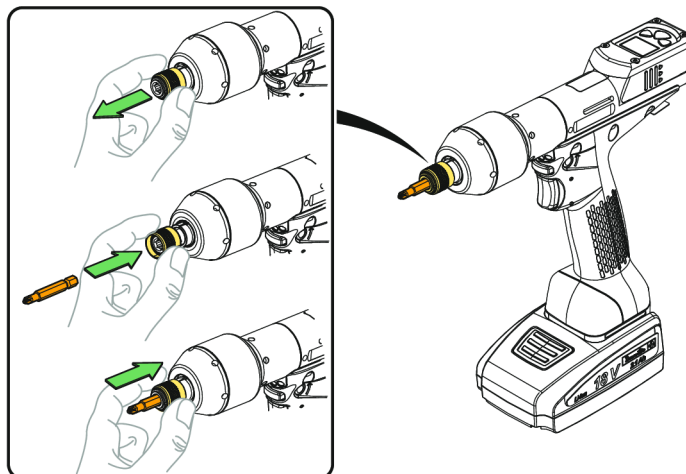
Farba LED	Popis	Čo spraviť
Žltá	Neúplný dobeh	Znova utiahnuť.
Žltá a červená (oranžová)	Odmietnuť správu	Povolit' a znova utiahnuť.
Červená	Nad max. limitmi	Odobrat' a vymeniť upevňovací prvok.

Ako obrátiť chod rotácie

i Na nasledujúcom obrázku je nástroj zobrazený bez ochranného krytu.



Výmena bitov



Ako prebudiť nástroj

Displej nástroja sa automaticky vypne po 2 minútach nečinnosti.

Stlačte spúšť.

Napájanie nástroja sa vypne po 30 minútach nečinnosti.

Dlho stlačte tlačidlo obrátenia chodu.

Pozri „Napájanie vyp“, ktoré sa dá nakonfigurovať na displeji nástroja alebo pomocou CVI CONFIG.

Odpojte a zapojte batériu.

Servis

Verzia firmvéru na displeji nástroja

Verzia firmvéru nástroja je zobrazená v menu „Údržba/Nástroj“.

AX.YY.ZZ.

Ďalšie informácie o nástroji

Celkové počítadlo	P	Počet impulzov vykonaných od výroby nástroja.
-------------------	---	---

Informácie o nástroji z displeja nástroja

Prejdite do menu „Údržba/Nástroj“ pre získanie nasledujúcich informácií:

Celkové počítadlo	Počet ťahovaní od výroby nástroja.
Batéria	Zobrazí sa aktuálna hodnota napätia. Hlásenie „Slabá batéria“ sa zobrazí, ak je menej ako 32 V. Pri 31 V sa nástroj zastaví.
Sériové číslo	Napríklad 18B64685.

Test nástroja pomocou CVIMONITOR



Kliknite na túto ikonu.

Kliknite na **Test nástroja**.

Kliknite na **Spustiť test nástroja**.

LED začnú blikať.

Stlačte spúšť, tlačidlo obrátenia chodu.

Kliknite na **Spustiť test zvuku**.

Nástroj vydá zvuk.



Zobrazená zelená značka začiarknutia signalizuje, že funkcia pracuje správne.

Identifikácia nástroja pomocou CVIMONITOR



Kliknite na túto ikonu.

Kliknite na **Identifikácia nástroja**.

Prejdite do spodnej časti obrazovky a kliknite na **Čítať nástroj**.

Zelená značka začiarknutia signalizuje, že čítanie je úspešné.

Návod na údržbu

Pokyny pre nástroje s prevodníkom

- Nepoškodíte káble pri vyťahovaní konektorov.
- Nevyťahujte káble prevodníka ťahovacieho momentu.
- Zabezpečte, aby káble neboli rozpučené.

Pred údržbou si prečítajte

VAROVANIE Nebezpečenstvo pripájania

Nástroj sa môže nečakane spustiť a spôsobiť vážne telesné zranenie.

- Pred každou údržbou odpojte nástroj.

Údržbu smie vykonávať **iba spôsobilý personál**.

Dodržiavajte technické postupy a pri demontáži a montáži rôznych častí systému si pozrite pohľady na rozložený stav.

Zohľadnite nasledujúce pokyny uvedené v rozložených pohľadoch.

Buďte opatrný: pri montáži utiahujte v správnom smere.



Ľavotočivý závit



Pravotočivý závit

Pri montáži:



Naneste odporúčané lepidlo.



Utiahnite na potrebný moment.



Namažte s požadovaným mazivom alebo olejom. Na ozubené kolesá alebo ložiská nenanášajte príliš veľa mazi-
va; stačí aj tenká vrstva.

Preventívna údržba

Odporúčania

Kontrolu a preventívnu údržbu odporúčame vykonávať v pravidelných intervaloch raz za rok alebo po maximálnom počte utiahnutí (pozri tabuľku nižšie), podľa toho, čo nastane ako prvé.

Frekvencia údržby

500 000 utiahnutí

Údržba stopových kolíkov

Stopové kolíky sa musia mazať v pravidelných intervaloch, každé 3 mesiace alebo každých 100 000 cyklov.

Pre ďalšie podrobnosti pozri Návod na údržbu.

Servisný alarm na displeji nástroja

Keď je potrebný servis, môže sa zobrazit' alarm.



Zobrazí sa táto ikona.

Zobrazí sa jedna so servisných úrovní (pozri nižšie). Keď servis nie je potrebný, zobrazí sa „žiadny“.
Začujete zvuk.

Nastaviť je možné 3 servisné úrovne:

Úroveň	Počet utáhovaní	Servisná úroveň
1	25 000	Kalibrácia
2	250 000	Stredná (iba pre aplikácie s veľkým zaťažením)
3	500 000	Štandardná

Prejdite na hlavnú obrazovku.



Stlačte toto tlačidlo v priebehu 2 sekúnd.



Stlačením tohto tlačidla otvorte **Údržba**.

Prejdite na **Nástroj**, potom **Servisný alarm**, vyberte úroveň, uložte a overte.



Po vykonaní servisu resetujte indikátory.
Prejdite do menu „Údržba/Servisný alarm“ a stlačte OK.

Kalibrácia cez displej nástroja

Kalibračný postup sa odporúča na kompenzáciu možného posunu momentu nástroja alebo po každej zmene prvku nástroja.

Táto funkcia sa nastavuje v menu „Údržba“.

1. V menu „Konfigurácia“ zadajte heslo údržby.
2. Vložte radový snímač momentu s nástrojom a pripojte ho ku ktorejkoľvek meracej jednotke zo sortimentu Desoutter.
3. Prejdite do menu „Údržba/Kalibrácia“.
Zvoľte počet ťahovaní potrebných na vykonanie kalibrácie a stlačte OK.
Spustite a Pset toľkokrát, ako už je nakonfigurované (pri max. momente a s uhlom nad 180° (pri nízkych otáčkach)).
Stlačením spúšte pokračujte s ďalšími ťahovaniami.
4. Priemerná hodnota momentu sa zobrazí nabielo.
Do riadku nižšie zadajte priemernú hodnotu momentu nameranú meracou jednotkou (povolených je $\pm 20\%$ oproti menovitému momentu nástroja).
5. Na zvýšenie, resp. zníženie hodnoty, použite tlačidlá doľava/doprava.

Stlačte OK a uložte svoje údaje.

Kalibrácia pomocou eDOCK a CVIMONITOR

Kalibračný postup sa odporúča na kompenzáciu možného posunu momentu nástroja alebo po akejkoľvek zmene prvku nástroja.

V manuálnom režime sa vykoná štandardný postup.

Merania a hodnoty zapisuje manuálne operátor.

Potrebné je nasledujúce vybavenie:

- Nástroj vybavený radovým snímačom momentu
- Softvér CVIMONITOR
- Meracia jednotka Delta



Kliknite na túto ikonu.

Kliknite na **Kalibrácia nástroja**.

Štandardný postup je nasledovný:

1. Zvoľte Pset na vykonanie.
2. Zvoľte počet ťahovaní na vykonanie (predvolene 5, maximálne 50)
Podľa použitia testovacieho pracovného stola môže ťahovaniu predchádzať uvoľnenie.
3. Kliknite na „Spustiť kalibráciu“.
4. Začnite vykonávať prvú operáciu uvoľnenia/ťahovania. Operácia musí byť úspešná.
5. Na konci každej operácie zadajte hodnotu momentu na meracej jednotke.
6. Po vykonaní všetkých operácií sa zobrazí nová hodnota kalibrácie.

Kontrola pred návratom do prevádzky

Pred návratom do zariadenia do prevádzky skontrolujte, či nedošlo k zmene jeho hlavných nastavení a či bezpečnostné zariadenia fungujú správne.

Rozšírená údržba nástroja pomocou ACCESS KEY

Spustite CVIMONITOR.

Ak chcete aktivovať obrazovky, budete potrebovať USB kľúč ACCESS KEY so správnym profilom (nakonfigurovaný softvérom Desoutter CVIKEY).

Ak ho nemáte, požiadajte o pomoc svojho manažéra CVIKEY.

Vyrovnanie motora



Kliknite na túto ikonu.

Kliknite na **Vyrovnanie motora**.

i Po vyrovnaní motora je povinné nakalibrovat' nástroje.

Motor sa odporúča vyrovnať v prípade výmeny motora, snímača alebo dosky s plošnými spojmi.

Pred spustením stlačte spúšť a **DRŽTE JU STLAČENÚ POČAS CELÉHO PROCESU**. V opačnom prípade by sa mohol nástroj vážne poškodiť.

Keď držíte stlačenú spúšť, kliknite na **Spustiť vyrovnanie motora**.

Proces bude prebiehať asi 1 minútu a zastaví sa automaticky.

A chcete zastaviť proces pred jeho ukončením, kliknite na „Zastaviť vyrovnanie motora“.

Pustite spúšť.

Deklarácia pevného príslušenstva

Na tejto obrazovke sa musí deklarovat' pevné príslušenstvo namontované na nástroji.



Kliknite na túto ikonu.

Kliknite na **Identifikácia nástroja**.

Vyberte typ príslušenstva a vyplňte parametre.

Kliknite na **Zapisovať do nástroja**.

i Pred použitím je povinné nakalibrovat' nástroj vybavený pevným príslušenstvom.

Inovácia firmvéru nástroja



Kliknite na túto ikonu.

Kliknite na **Inovovať firmvér nástroja**.

Kontaktuje vášho zástupcu spoločnosti Desoutter pre najnovšiu verziu firmvéru.

Postupujte podľa pokynov na obrazovke.

Riešenie problémov

Zoznam informácií pre používateľa súvisiacich s nástrojmi

Typ	Farba	Popis	Opatrenie
Informácia	Biela	Len na informačné účely	Nie je potrebné žiadne opatrenie.
Varovanie	Oranžová	Nástroj je zablokovaný.	Ak chcete vymazať (potvrdiť) hlásenie a odblokovať nástroj, kliknite na hlásenie.
Chyba	Červená	Nástroj je zablokovaný.	Príčina sa musí odstrániť, až potom sa nástroj odblokuje a môže sa vymazať chybové hlásenie.

Číslo	Popis	Postup
I004	Porucha rozsahu	<ol style="list-style-type: none"> 1. Rozsah z dodatočného snímača krútiaceho momentu je mimo rozsahu. 2. Skúste nástroj znova spustiť bez mechanických obmedzení. Ak chyba vznikne znova, kontaktujte zástupcu spol. Desoutter, ktorý vám poskytne viac informácií.
I005	Porucha korekcie	<ol style="list-style-type: none"> 1. Korekcia z dodatočného snímača krútiaceho momentu je mimo rozsahu. 2. Skúste nástroj znova spustiť bez mechanických obmedzení. Ak chyba vznikne znova, kontaktujte zástupcu spol. Desoutter, ktorý vám poskytne viac informácií.
I026	Výstražné hlásenie údržby nástroja n1	<ol style="list-style-type: none"> 1. Počítadlo uťahovaní nástroja dosiahlo nastavenú hodnotu.
I027	Výstražné hlásenie údržby nástroja n2	<ol style="list-style-type: none"> 1. Počítadlo uťahovaní nástroja dosiahlo nastavenú hodnotu.
I038	Denníky nástroja	<ol style="list-style-type: none"> 1. Neočakávaná výnimka softvéru nástroja. 2. Nástroj vytvoril súbor denníka. 3. Kontaktujte zástupcu spol. Desoutter, ktorý vám poskytne viac informácií.
I046	Abnormálny prúd v batérii	<ol style="list-style-type: none"> 1. Abnormálna spotreba prúdu v batérii. Skontrolujte Pset nastavenia. 2. Táto chyba môže byť spôsobená nesprávne nastavenou rýchlosťou.
I063	Batéria odobratá	<ol style="list-style-type: none"> 1. Batéria bola odobratá z nástroja. 2. Nástroj sa o niekoľko sekúnd vypne.
I065	Externé spustenie ignorované	<ol style="list-style-type: none"> 1. Nástroj sa externe spustil, no spustenie bolo ignorované. 2. Skontrolujte konfiguráciu nástroja a externého spustenia.
I103	Neplatný smer otáčania	<ol style="list-style-type: none"> 1. Zmeňte smer otáčania 2. Skontrolujte, či je otočný spínač v správnej polohe a či nie je poškodený.
I205	Nastavenia krútiaceho momentu	<ol style="list-style-type: none"> 1. Neplatný nastavený krútiaci moment: vyšší ako vlastnosti nástroja. 2- Skontrolujte Pset nastavenia s vlastnosťami nástroja.
I206	Nastavená rýchlosť	<ol style="list-style-type: none"> 1. Neplatná nastavená rýchlosť: vyššia ako vlastnosti nástroja. 2- Skontrolujte Pset nastavenia s maximálnou rýchlosťou nástroja.
I210	Neplatné Pset zvolené	<ol style="list-style-type: none"> 1- Zvolené Pset sa nezhoduje s Pset voliteľným v montážnom procese.

Číslo	Popis	Postup
I211	Neplatná konfigurácia spúšťača	1. Nástroj pripojený do systému nemá potrebný spúšťač podľa konfigurácie spúšťača. 2. Upravte konfiguráciu spúšťača podľa nástroja alebo zmeňte nástroj podľa konfigurácie spúšťača.
I224	Príliš vysoká teplota IGBT	1. Napájacia elektronika má príliš vysokú teplotu. 2. Nechajte systém vychladnúť.
I251	Nie Pset zvolené	1- Nie je zvolené žiadne Pset . 2- Zvoľte Pset.
I270	Nastavený čas	1. Nastavený neplatný čas.[2. Porovnajzte nastavenia Pset so správnym nastaveným časom.
W010	Kalibrácia nástroja vypršala	1. Platnosť kalibrácie nástroja vypršala. 2. Nástroj sa musí nakalibrovať, aby bola zabezpečená presnosť merania.
W028	Chyba softvérovej verzie batériového nástroja.	1. Verzia nástroja s batériou a verzia systému nie sú kompatibilné.
W030	Slabá batéria	1. Batéria je slabá. 2. Nabite batériu.
W033	Chyba času nástroja	1. Čas nástroja nie je správne nastavený. Výsledky uťahovania nebudú mať časovú pečiatku. 2. Pripojte nástroj do systému, aby ste mohli nastaviť dátum a čas.
W036	Plná pamäť nástroja	1. Pamäť nástroja je plná. 2. Pripojte nástroj do systému, aby ste mohli vyprázdniť pamäť.
W062	Prefaženie krútiaceho momentu	1. Prefaženie krútiaceho momentu (možno použitá funkcia detekcie opätovného uťahovania - rehit) 2. Skontrolujte, či kábel nástroja nie je poškodený.
W212	Výsledok neuložený	1. Do systému nie je možné uložiť výsledok uťahovania. 2. Kontaktujte zástupcu spol. Desoutter, ktorý vám poskytne viac informácií.
W216	Vysoký prúd	1. Prekročený maximálny prúd. 2. Kontaktujte zástupcu spol. Desoutter, ktorý vám poskytne viac informácií.
W267	Chyba prenosu výsledku	Chyba prenosu výsledku.
E007	Motor príliš horúci	1. Nástroj sa zablokoval, pretože bola dosiahnutá maximálna teplota motora. 2. Nástroj zostane zablokovaný, až kým teplota motora neklesne na bežnú teplotu.
E008	Problém s meraním uhla	1. Zistila sa chyba uhlového snímača nástroja. 2. Je potrebná údržba nástroja.
E009	Neplatné parametre nástroja	1. Skontrolujte kompatibilitu nástroja. 2. Pamäť nástroja nie je možné prečítať alebo je neplatná. 3. Je potrebná údržba nástroja. Ak chyba vznikne znova, kontaktujte zástupcu spol. Desoutter, ktorý vám poskytne viac informácií.
E012	Chyba EEPROM nástroja	1. Pamäť nástroja nie je možné prečítať alebo je neplatná. 2. Je potrebná údržba nástroja. Ak chyba vznikne znova, kontaktujte zástupcu spol. Desoutter, ktorý vám poskytne viac informácií.
E018	Krútiaci moment mimo rozsahu	1. Požadovaný krútiaci moment je vyšší ako max. krútiaci moment. 2- Skontrolujte Pset nastavenia s vlastnosťami nástroja.

Číslo	Popis	Postup
E029	Batéria vybitá	1. Batéria je vybitá. Nástroj nemôže uťahovať. 2. Nabite batériu.
E031	Chyba batérie	1. Abnormálne napätie v batérii Nástroj nemôže uťahovať. 2. Nabite batériu. Ak problém pretrváva, vymeňte batériu.
E032	Chyba zobrazenia nástroja	1. Porucha dosky displeja. 2. Kontaktujte zástupcu spol. Desoutter, ktorý vám poskytne viac informácií.
E034	Chyba pamäte nástroja	1. Pamäť nástroja nefunguje správne. 2. Kontaktujte zástupcu spol. Desoutter, ktorý vám poskytne viac informácií.
E035	Pamäť nástroja zamknutá	1. Pamäť nástroja je zamknutá na ochranu starých údajov pred prepísaním. 2- Pripojte nástroj k počítaču cez eDOCK pre načítanie starých údajov.
E037	Chyba spúšťača nástroja	1. Spúšť nástroja nefunguje správne. 2. Skontrolujte a vyčistite spúšť náradia. Ak chyba vznikne znova, kontaktujte zástupcu spol. Desoutter, ktorý vám poskytne viac informácií.
E045	Abnormálne napätie v batérii	1. Skontrolujte batériu. 2. Chybu môže spôsobovať nefunkčná nabíjačka alebo životnosť batérie vypršala.
E047	Takmer vybitá batéria	1. Skontrolujte batériu. 2. Ak problém vznikne znova, vymeňte batériu.
E048	Nepovolený typ batérie	1. Nepovolený typ batérie. 2. Vymeňte batériu alebo zmeňte konfiguráciu.
E223	Chyba inicializácie pohonu	1. Softvérová porucha. 2. Reštartujte systém. 3. Ak chyba vznikne znova, kontaktujte zástupcu spol. Desoutter, ktorý vám poskytne viac informácií.
E227	Motor pozastavený	1. Motor sa pozastavil (možné príčiny: chýbajúca fáza, nesprávne vyladený motor alebo porucha elektroniky) 2. Skúste znova. 3. Ak chyba vznikne znova, kontaktujte zástupcu spol. Desoutter, ktorý vám poskytne viac informácií.
E228	Chyba pohonu	1. Softvérová porucha. 2. Reštartujte systém. 3. Ak chyba vznikne znova, kontaktujte zástupcu spol. Desoutter, ktorý vám poskytne viac informácií.

Spoločnosť Desoutter Industrial Tools, založená v roku 1914 a so sídlom vo Francúzsku, je globálnym lídrom v oblasti elektrických a pneumatických montážnych nástrojov, ktoré slúžia pre širokú oblasť montážnych a výrobných operácií, vrátane leteckého, automobilového a offroadového priemyslu, priemyslu ľahkých a ťažkých úžitkových vozidiel ako aj všeobecného priemyslu.

Spoločnosť Desoutter ponúka rozsiahle portfólio riešení - nástroje, servis a projekty - aby splnila špecifické požiadavky pre lokálnych a globálnych zákazníkov vo vyše 170 krajinách.

Spoločnosť navrhuje, vyvíja a poskytuje inovatívne kvalitné riešenia priemyselných nástrojov, vrátane vzduchových a elektrických skrutkovačov, pokročilých montážnych nástrojov, pokročilých vŕtacích jednotiek, vzduchových motorov a systémov merania momentu.

Zisitte viac na stránke www.desouttertools.com