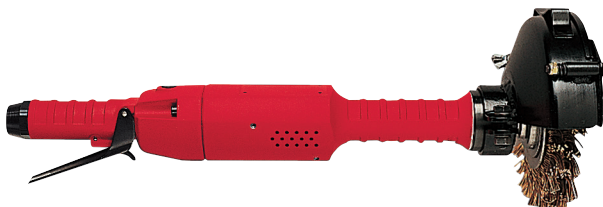






K1120B3CWY - K190B3CWY K190B4Y - K160B6Y



WARNING



EN	To reduce the risk of injury, before using or servicing tool, read and understand the following information as well as separately provided safety instructions (Item number: 6159947180).	 10
FR	AVERTISSEMENT Avant toute utilisation ou intervention sur l'outil, veuillez à ce que les informations suivantes ainsi que les instructions fournies dans le guide de sécurité (Code article : 6159947180) aient été lues, comprises et respectées.	 12
ES	ADVERTENCIA Antes de utilizar la herramienta o intervenir sobre ella, asegúrense de que la información que figura a continuación, así como las instrucciones que aparecen en la guía de seguridad (Código artículo: 6159947180) han sido leídas, entendidas y respetadas.	 14
DE	WARNUNG Werkzeuge erst benutzen, wenn die nachstehenden Hinweise und die Regeln des Sicherheitsleitfaden (Artikel-Nr. 6159947180) gelesen und verstanden wurden.	 16



WARNING



IT	AVVISO Prima di qualsiasi utilizzazione o intervento sull'attrezzo, verificate che le informazioni che seguono e le istruzioni contenute nella guida di sicurezza (Codice articolo: 6159947180) siano state lette, comprese e rispettate.	18
PT	AVISO Antes de utilizar ou intervir na ferramenta, leia atentamente e respeite as informações seguintes assim como as instruções fornecidas no manual de segurança (Código artigo: 6159947180).	20
FI	VAROITUS Lue huolellisesti seuraavat ohjeet samoin kuin turvallisuuohjeet (Tuotekoodi : 6159947180) ennen työkalun käyttöönottoa.	22
SV	VARNING Läs noga igenom dessa säkerhetsinstruktioner liksom anvisningarna i säkerhetsguiden (Artikelkod: 6159947180) innan du börjar använda verktyget.	24
NO	ADVARSEL Før enhver bruk eller reparasjon av verktøyet skal de følgende instruksjonene og forskriftene i sikkerhetsheftet (artikkelnummer: 6159947180) leses nøye.	26
DA	VARELSE Læs omhyggeligt, forstå og overhold disse instruktioner samt sikkerhedsforskrifterne (Varenummer: 6159947180), inden værktøjet tages i brug eller repareres.	28
NL	WAARSCHUWING Voor gebruik of demontage van het gereedschap altijd eerst zekerstellen dat de navolgende informatie evenals de geleverde veiligheidsinstructies (Code artikel: 6159947180) gelezen, begrepen en in acht genomen zijn.	30
EL	ΠΡΟΕΙΔΟΠΟΙΗΣΗ Πριν από οποιαδήποτε χρήση ή επέμβαση στο εργαλείο, διαβάστε προσεκτικά, κατανοήστε και τηρήστε τις παρακάτω πληροφορίες, καθώς και τις οδηγίες που περιλαμβάνονται στο εγχειρίδιο ασφαλείας (Κωδικός προϊόντος: 6159947180).	32
ZH	警告 为降低被伤害的风险，在使用或维修工具之前，请阅读并理解以下信息及单独提供的安全说明（项目号：6159947180）	34
HU	VIGYÁZAT A szerszám használata vagy bármilyen más beavatkozás előtt a felhasználónak el kell olvasnia, meg kell értenie és a használat vagy beavatkozás során be kell tartania a következő, valamint a biztonsági útmutatóban (cikkszám: 6159947180) szereplő utasításokat.	36
LV	BRĪDĪNĀJUMS Lai mazinātu bīstamību, pirms apkopes instrumenta lietošanas jāizlasa un jāizprot turpmākā informācija, kā arī atsevišķi dotie drošības tehnikas noteikumi (preces numurs: 6159947180).	38
PL	OSTRZEŻENIE Przed podjęciem użytkowania przyrządu czy jakichkolwiek działań z nim związanych – należy upewnić się, że instrukcje dostarczone razem z podręcznikiem d/s bezpieczeństwa (Kod urządzenia: 6159947180) zostały przeczytane, zrozumiane i będą przestrzegane.	40

**WARNING**

CZ	VAROVÁNÍ Aby nedošlo ke zranění, seznámte se před použitím či údržbou nástroje s následujícími informacemi a zvlášť dodávanými bezpečnostními pokyny (kat.č. 6159947180).	 42
SK	UPOZORNENIE Aby sa znížilo riziko poranenia, prečítajte si nasledujúce informácie, ako aj osobitne priložené bezpečnostné opatrenia (položka číslo 6159947180) a snažte sa im porozumieť.	 44
SL	OPOZORILO Zaradi morebitnih poškodb, pred uporabo ali servisiranjem orodja, preberite in upoštevajte naslednje informacije, kakor tudi posebej priložena varnostna navodila (postavka št.: 6159947180).	 46
LT	ISPĖJIMAS Siekiant sumažinti sužeidimo pavojų, prieš naudodami arba taisydami įrankį perskaitykite ir įsidėmėkite toliau išdėstytą informaciją, o taip pat ir atskirai pateiktas saugos instrukcijas (dalies numeris: 6159947180).	 48
RU	ПРЕДУПРЕЖДЕНИЕ До использования или вмешательства на инструменте необходимо прочитать, усвоить и соблюдать нижеследующую информацию, а также указания, приведенные в пособии по технике безопасности (Артикул товара : 6159947180).	 50



Find more information and your Desoutter contacts on:

www.desouttertools.com

Software and documentation available at:

<http://resource-center.desouttertools.com>

No login/password required.

TECHNICAL DATA

Fig. 1

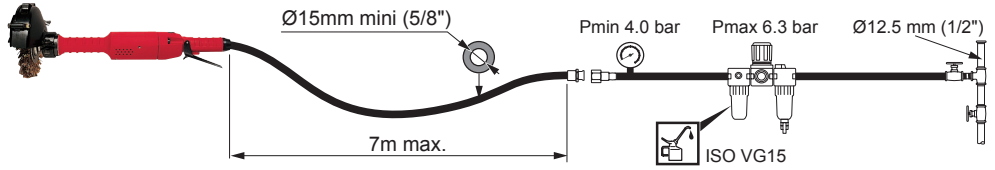
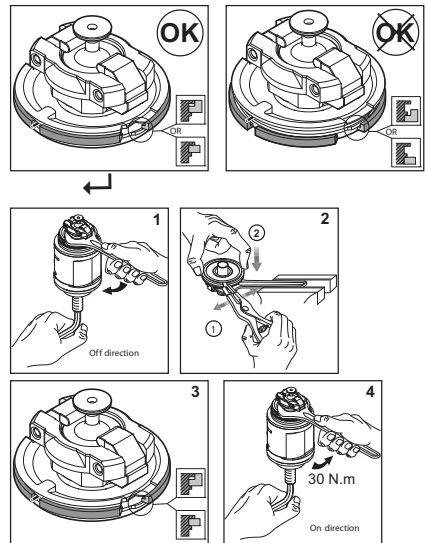
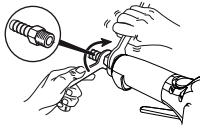



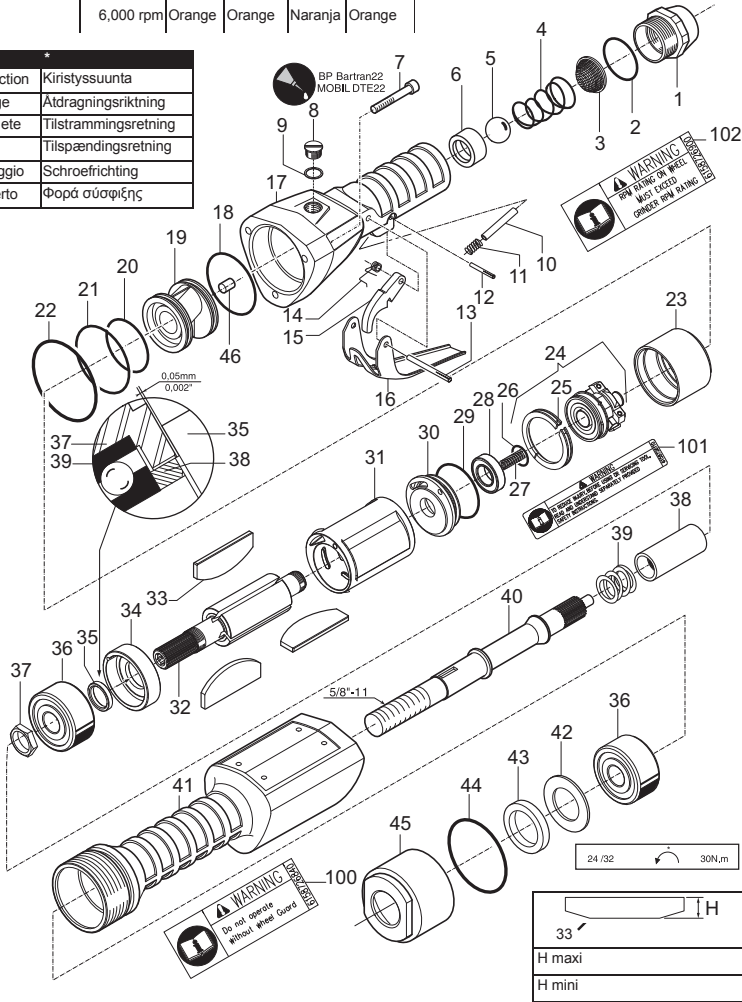
Fig. 2



27 	Governor spring / Ressort de régulateur Muelle de regulador / Feder des Reglers					
K1120B3CWY	12,000 rpm	Red	Rouge	Rojo	Rot	
K190B3CWY - K190B4Y	9,000 rpm	Brown	Marron	Marrón	Braun	
K160B6Y	6,000 rpm	Orange	Orange	Naranja	Orange	

*	
Tightening direction	Kiristysyysuunta
Sens de serrage	Atdragningsriktning
Sentido de apriete	Tilstrammingsretning
Anziehrichtung	Tilspændingsretning
Senso di serraggio	Schroefrichting
Sentido de aperto	Φορά σύσφιξης

	K1120B3CWY	K190B3CWY K190B4Y	K160B6Y
rpm	12,000	9,000	6,000
W (hp)	1,300 (1.74)	1,200 (1.61)	1,200 (1.61)



Item Rep	New part no Réf. standard	Qty Qté	Specifics parts Pièces spécifiques	Description	Désignation
1	730.131	1		Adapter	Bague
2	6156581150	1		O ring	Joint torique
3	744.09	1		Strainer	Tamis
4	681.22	1		Ball spring	Ressort de bille
5	770.20	1		Ball	Bille
6	321.88	1		Seat	Siège de bille
7	616.55	3		Screw	Vis
8	614.02	1		Screw	Vis
9	650.16	1		Gasket	Joint
10	790.11	1		Pin	Aiguille
11	681.25	1		Spring	Ressort
12	790.27	1		Pin	Aiguille
13	638.07	1		Roll pin	Goupille
14	681.21	1		Spring	Ressort
15	321.86	1		Safety lock	Verrou
16	321.87	1		Safety lever	Levier
17	307.110	1		Cover	Chapeau AR
18	658.112	1		O ring	Joint torique
19	321.72	1		Oil tank	Réservoir d'huile
20	658.130	1		O ring	Joint torique
21	658.114	1		O ring	Joint torique
22	658.81	1		O ring	Joint torique
23	321.98	1		Governor housing	Boîtier de régulation
24	615 457036 0	1	K160B6Y	Governor 6K (25)	Régulateur 6K (25)
24	615 457038 0	1	K190B3CWY-K190B4Y	Governor 9K (25)	Régulateur 9K (25)
24	615 457043 0	1	K1120B3CWY	Governor 12K (25)	Régulateur 12K (25)
25	615 320134 0	1	K160B6Y	Overspeed ring (orange)	Ann. de survitesse (orange)
25	615 320136 0	1	K190B3CWY-K190B4Y	Overspeed ring (brown)	Ann. de survitesse (marron)
25	615 320139 0	1	K1120B3CWY	Overspeed ring (red)	Ann. de survitesse (rouge)
26	658.64	1		O ring	Joint torique
27	615 681108 0	1	K160B6Y	Governor spring 6K	Ressort de régulateur 6K
27	615 681111 0	1	K190B3CWY-K190B4Y	Governor spring 9K	Ressort de régulateur 9K
27	681.24	1	K1120B3CWY	Governor spring 12K	Ressort de régulateur 12K
28	758.37	1		Ball bearing	Roulement
29	658.61	1		O ring	Joint torique
30	615 422148 0	1		Rear end-plate	Joue AR
31	400.106	1		Liner	Cylindre



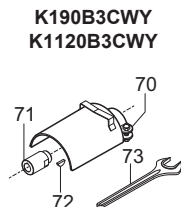
Item Rep	New part no Réf. standard	Qty Qté	Specifics parts Pièces spécifiques	Description	Désignation
32	426.40	1		Rotor	<i>Rotor</i>
33	434.40	3		Vane	<i>Palette</i>
34	420.111	1		Front end-plate (35)	<i>Joue AV (35)</i>
35	661.74	1		End-plate collar	<i>Bague de joue</i>
36	754.17	2		Ball bearing	<i>Roulement</i>
37	607.49	1		Nut	<i>Ecrou</i>
38	575.84	1		Coupling sleeve	<i>Manchon d'accouplement</i>
39	680.99	1		Spring	<i>Ressort</i>
40	501.33	1		Shaft 5/8"	<i>Arbre porte meule 5/8"</i>
41	615 396276 0	1		Motor housing assembly	<i>Carter turbine équipé</i>
42	643.54	1		Washer	<i>Rondelle</i>
43	654.05	1		Felt	<i>Feutre</i>
44	658.113	1		O ring	<i>Joint torique</i>
45	673.67	1	K1..B3CWY-K190B4Y	Front cap	<i>Bouchon AV fileté</i>
45	673.69	1	K160B6Y	Front cap	<i>Bouchon AV fileté</i>
46	675.06	1		Oiler	<i>Graisseur</i>
100	615 872684 0	1		Warning guard label	<i>Etiquette protecteur</i>
101	615 872611 0	1		Warning instruction	<i>Etiquette instructions</i>
102	615 872690 0	1		Warning wheel speed label	<i>Etiquette vitesse meuleuse</i>

ACCESSORIES INCLUDED



Item Rep	New part no. Réf. standard	Qty Qté	Description	Désignation
68	615 704014 0	1	1/2" air hose nipple for 5/8" ID hose	<i>Busette 1/2" pour tuyau Ø int. 15 mm</i>

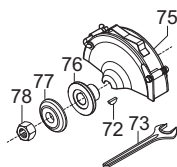
Ø3" (Ø80mm) For cone wheel / Pour meule obus



Item Rep	New part no. Réf. standard	Qty Qté	Description	Désignation
70	615 504080 0	1	Wheel guard	<i>Protecteur</i>
71	615 503095 0	1	Rear flange	<i>Flasque AR</i>
72	615 630019 0	1	Woodruff key	<i>Clavette</i>
73	615 801077 0	1	Flat wrench 1-1/16"	<i>Clé plate de 27 mm</i>

ACCESSORIES INCLUDED

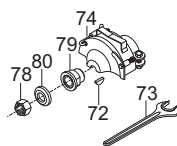
K160B6Y



Ø6" (Ø150mm) For straight grinding wheel / Pour meule droite

Item Rep	New part no. Réf. standard	Qty Qté	Description	Désignation
75	615 504079 0	1	Wheel guard	Protecteur
76	615 503028 0	1	Rear flange	Flasque AR
77	615 502027 0	1	Front flange	Flasque AV
78	615 608006 0	1	Nut	Ecrou
72	615 630019 0	1	Woodruff key	Clavette
73	615 801077 0	1	Flat wrench 1-1/16"	Clé plate de 27 mm

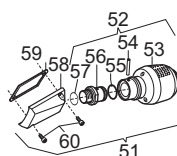
K160B4Y



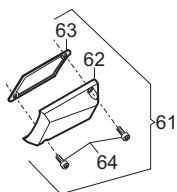
Ø4" (Ø100mm) For type 1 wheel / Pour meule type 1

Item Rep	New part no. Réf. standard	Qty Qté	Description	Désignation
	399.173		Complete kit	Kit complet (72-73-74-75-76-77)
72	615 630019 0	1	Woodruff key	Clavette
73	615 801077 0	1	Flat wrench 1-1/16"	Clé plate de 27 mm
74	615 504154 0	1	Wheel guard	Protecteur
78	615 608006 0	1	Nut	Ecrou
79	615 503094 0	1	Rear flange	Flasque AR
80	615 502046 0	1	Front flange	Flasque AV

OPTIONAL ACCESSORIES



Item Rep	New part no. Réf. standard	Qty Qté	Description	Désignation
51	6153994590	1	Complete silencer kit	Kit silencieux complet
52	399.463	1	Complete silencer	Silencieux complet
53	399.736	1	Silencer	Silencieux
54	637.50	1	Roll pin	Goupille
55	658.164	1	O ring	Joint torique
56	730.172	1	Collector	Collecteur
57	658.246	1	O ring	Joint torique
58	574.19	1	Collector	Collecteur
59	656.54	1	Gasket	Joint papier
60	619.99	2	Screw	Vis



Item Rep	New part no. Réf. standard	Qty Qté	Description	Désignation
61	6153992980	1	Complete silencer kit	Kit silencieux complet
62	574.24	1	Silencer	Silencieux
63	656.54	1	Gasket	Joint papier
64	619.99	2	Screw	Vis



Original instructions.

© COPYRIGHT 2015, DESOUTTER HP2 7SJ UK

All rights reserved. Any unauthorized use or copying of the contents or part thereof is prohibited. This applies in particular to trademarks, model denominations, part numbers and drawings. Use only authorized parts. Any damage or malfunction caused by the use of unauthorised parts is not covered by Warranty or Product Liability.

STATEMENT OF USE

This product is designed for removing material using abrasives.

No other use permitted.

For professional use only.

Before servicing the power tool, the supply of compressed air must be disconnected or shut off.

INSTRUCTIONS

See page 5.



The tool is designed for a working pressure of 6.3 bar (90 psig). The compressed air must be clean. The installation of a filter is recommended. For maximum efficiency and performance, comply with the specification of the air hose (antistatic hose). (Refer to figure 2 for compressed air connection).



Check the free speed of the tool at regular intervals and after each operation or maintenance task. Remove the abrasive to check the speed. The maximum allowed speed shown on the tool must not be exceeded and the vibration level must not be excessive.



For dust extraction, please contact your local sales.

Declaration of noise and vibration emission

See page 52.



 Vibration levels.



Sound levels.

a_{hd} , a_h : Vibration levels.

$K / K_{pA} = K_{WA} = 3 \text{ dB}$: Uncertainty.

L_{pA} : Sound pressure level.

L_{WA} : Sound power level.

All values are current as of the date of this publication. For the latest information please visit www.desouttertools.com.

These declared values were obtained by laboratory type testing in accordance with the stated standards and are suitable for comparison with the declared values of other tools tested in accordance with the same standards. These declared values are not adequate for use in risk assessments and values measured in individual work places may be higher.

The actual exposure values and risk of harm experienced by an individual user are unique and depend upon the way the user works, the workpiece and the workstation design, as well upon the exposure time and the physical condition of the user.

We, Desoutter, cannot be held liable for the consequences of using the declared values, instead of values reflecting the actual exposure, in an individual risk assessment in a work place situation over which we have no control.

This tool may cause hand-arm vibration syndrome if its use is not adequately managed. An EU guide to managing hand-arm vibration can be found at http://www.pneurop.eu/uploads/documents/pdf/PN3-02-NV_Declaration_info_sheet_0111.pdf

We recommend a programme of health surveillance to detect early symptoms which may relate to noise or vibration exposure, so that management procedures can be modified to help prevent future impairment.

LUBRICATION



This tool is fitted with blades which can operate without lubricated air. However, a small amount of oil allows the tool to provide full power and lengthens its life. The use of dry air with no trace of oil may reduce the life of blades.

MAINTENANCE INSTRUCTIONS



The use of spare parts other than those originally supplied by the manufacturer may result in a drop in performance or in increased maintenance and level of vibration and in the full cancellation of the manufacturer's liability.



To obtain maximum efficiency from the pneumatic tool, preserve its features and avoid repeated repairs, a routine inspection and repair programme are recommended at least every 500 hours, the intervals between the various inspections depending on the amount of exertion on the power tool.



When disposing of components, lubricants, etc... ensure that the relevant safety procedures are carried out.



The rotor blades in this tool have a PTFE content. The normal health and safety recommendations concerning PTFE must be observed when handling these rotor blades.

- Do not smoke.
- Motor components must be washed with cleaning fluid and not blown clear with an air line.
- The silencer must be replaced when dirty, do not clean and re-use.
- Wash hands before commencing any other activity.

DISASSEMBLY AND REASSEMBLY INSTRUCTIONS

See page 5.



Indicates direction of dismantling.

- Before disassembling the machine, decompress the air from the oil tank by loosening and retightening the screw (614.02).
- At each disassembly of the governor, clean the spring housing, check the condition of the spring and re-lubricate it carefully.

The governor has a calibrated spring which can only be replaced by an original spare part.

- When re-assembling, always position the cylinder exhaust on the opposite side to the holes in the machine housing.

OVERSPEED AIR SHUT-OFF DEVICE

- Be particularly careful with the speed governor and the overspeed air shut-off device.

Careless maintenance or treatment may prevent them from functioning correctly. If the machine stops suddenly or does not reach rated speed when connected to the air supply, the overspeed shutoff device may have closed the inlet air.

The machine must imperatively be dismantled and checked before resetting the overspeed shut-off device.

Instructions originales.

© COPYRIGHT 2015, DESOUTTER HP2 7SJ UK

Tous droits réservés. Tout usage illicite ou copie totale ou partielle sont interdits. Ceci s'applique plus particulièrement aux marques déposées, dénominations de modèles, numéros de pièces et schémas. Utiliser exclusivement les pièces autorisées. Tout dommage ou mauvais fonctionnement causé par l'utilisation d'une pièce non autorisée ne sera pas couvert par la garantie du produit et le fabricant ne sera pas responsable.

DÉCLARATION D'UTILISATION

Ce produit est conçu pour l'enlèvement de matière au moyen d'abrasifs.

Aucune autre utilisation n'est autorisée.

Réservé à un usage professionnel.

Avant toute intervention sur la machine, débrancher l'outil du réseau d'air comprimé ou couper celui-ci.

INSTRUCTIONS

Voir page 5.



L'outil est étudié pour une pression d'utilisation de 6,3 bar (90 psig). L'air comprimé doit être propre. L'installation d'un filtre est recommandée. Pour un maximum d'efficacité et de rendement, les caractéristiques du tuyau d'alimentation en air (tuyau anti-statique) devront être respectées. (Raccordement air comprimé voir dessin N°2).



Contrôler la vitesse à vide de l'outil à intervalles réguliers et après chaque utilisation ou entretien. Retirer l'abrasif pour contrôler la vitesse. La vitesse maximum autorisée marquée sur l'outil ne doit pas être dépassée et le niveau de vibration ne doit pas être excessif.



Pour les systèmes d'aspiration de poussières, merci de contacter votre revendeur.

Niveau de bruit et émission de vibrations déclarés

Voir page 52.



Niveaux de vibration.



Niveaux sonores.

a_{hd} , a_h : Niveaux de vibration.

$K / K_{pA} = K_{WA} = 3 \text{ dB}$: Uncertainty.

L_{pA} : Niveau de pression acoustique.

L_{WA} : Niveau de puissance acoustique.

Toutes les valeurs sont celles connues à la date de publication du présent document. Pour obtenir les renseignements les plus récents, visiter le site www.desouttertools.com

Ces valeurs ont été obtenues par des essais en laboratoire conformément aux normes indiquées; elles ne peuvent pas être utilisées pour l'évaluation des risques.

Les valeurs mesurées sur les lieux de travail individuels peuvent être supérieures aux valeurs indiquées. Les valeurs d'exposition et le risque de préjudice réels dépendent de l'utilisateur et de sa condition physique, de la méthode de travail utilisée, de la pièce de travail, de la conception de la station de travail et du temps d'exposition.

Desoutter ne saurait être tenue responsable des conséquences de l'utilisation des valeurs ci-dessus au lieu des valeurs représentatives de l'exposition réelle, dans les études de risques individuelles sur les lieux de travail qui échappent à notre contrôle.

Cet outil peut provoquer des Troubles Musculo-Squelettiques, si son utilisation n'est pas correcte. Un guide communautaire de la prévention des TMS peut être trouvé sur le site : http://www.pneurop.eu/uploads/documents/pdf/PN3-02-NV_Declaration_info_sheet_0111.pdf

Nous recommandons un programme de surveillance de la santé pour détecter les premiers symptômes se rapportant au bruit ou à l'exposition aux vibrations, et de modifier les conditions travail pour aider à prévenir les troubles à venir.

LUBRIFICATION



Cet outil est équipé de palettes pouvant fonctionner sans air lubrifié. Toutefois une petite quantité d'huile permet à l'outil de fournir toute sa puissance et prolonge sa durée de vie. L'utilisation d'air asséché ne comportant aucune trace d'huile peut réduire la durée de vie des palettes.

INSTRUCTIONS D'ENTRETIEN



L'utilisation de pièces détachées autres que celles d'origine peut provoquer une baisse des performances, une augmentation de l'entretien et du niveau de vibrations et peut annuler toutes les garanties vis-à-vis du constructeur.



Pour obtenir un maximum d'efficacité de l'outil pneumatique, conserver ses caractéristiques et éviter des réparations successives, il est recommandé d'établir un programme d'inspection et de réparation de cet outil toutes les 500 heures. La périodicité de ces inspections dépend de la sévérité du travail à effectuer.



Pour l'élimination des composants, lubrifiants, etc., assurez-vous que les procédures de sécurité sont respectées.



Les pales de rotor de cet outil sont en PTFE. Lors de la manipulation des pales de rotor, respecter les recommandations standard de sécurité et de santé propres au PTFE.

- Ne pas fumer.
- Nettoyer les composants du moteur à l'aide d'un liquide de nettoyage et non avec de l'air.
- Remplacer le silencieux s'il est sale. Ne pas le nettoyer, ni le réutiliser.
- Se laver les mains avant de commencer toute autre activité.

INSTRUCTIONS DE DÉMONTAGE ET DE REMONTAGE

Voir page 5.



Indique le sens de démontage.

- Débrancher la machine du réseau d'air comprimé. Retirer les accessoires. Avant de démonter la machine, décompresser l'air du réservoir d'huile en dévissant et revissant la vis (614.02).
- A chaque démontage du régulateur, nettoyer le logement du ressort, vérifier l'état de celui-ci et le regraisser soigneusement.

Le régulateur possède un ressort taré qui ne peut être remplacé que par une pièce détachée d'origine.

- Lors du remontage, toujours placer l'échappement du cylindre à l'opposé de l'échappement du carter turbine.

SÉCURITÉ ANTI-SURVITESSE À COUPURE D'AIR

- Prendre soin du régulateur et de la sécurité antisurvitresse.

Un entretien négligé ou un mauvais traitement peut compromettre un fonctionnement correct. Si la machine s'arrête ou n'atteint pas la vitesse nominale, bien qu'elle soit raccordée au réseau d'air comprimé, la sécurité anti-survitresse peut être déclenchée.

Un démontage de la machine et une recherche des causes sont impératifs avant le réarmement de la sécurité anti-survitresse (voir dessins).



Instrucciones originales.

© COPYRIGHT 2015, DESOUTTER HP2 7SJ UK

Reservados todos los derechos. Está prohibido todo uso indebido o copia de este documento o parte del mismo. Esto se refiere especialmente a marcas comerciales, denominaciones de modelos, números de piezas y dibujos. Utilicen exclusivamente piezas de repuesto autorizadas. Cualquier daño o defecto de funcionamiento causado por el uso de piezas no autorizadas queda excluido de la garantía o responsabilidad del fabricante.

DECLARACIÓN DE USO

Esta herramienta ha sido diseñada para el arranque de material por medio de abrasivos. Cualquier otra utilización no está autorizada. Reservado para un uso profesional. Antes de intervenir por cualquier motivo sobre la máquina, desconecten la herramienta de la red de aire comprimido o cierren la llegada de aire.

INSTRUCCIONES

Véase página 5.



La herramienta ha sido diseñada para una presión de utilización de 6,3 bar (90 psig). El aire comprimido debe estar limpio. Les recomendamos instalen un filtro. Para que la eficacia y el rendimiento sean óptimos, respeten las características de la manguera de alimentación de aire (tubo antiestático). (Conexión aire comprimido véase dibujo N°2).



Controlen la velocidad de la herramienta en vacío cada tanto tiempo y después de haberla utilizado o de cualquier operación de mantenimiento. Para controlar la velocidad retiren el abrasivo. No rebasen la velocidad máxima autorizada que figura en la herramienta. El nivel de ruidos no debe ser excesivo.



Para los sistemas de aspiración de polvos, por favor contacten a su vendedor.

Declaración de valores de ruido y vibración

Véase página 52.



Niveles de vibraciones.



Niveles sonoros.

a_{hd}, a_h : Niveles de vibraciones.

K / K_{pA} = K_{WA} = 3 dB : Incertidumbre.

L_{pA} : Nivel de presión sonora.

L_{WA} : Nivel de potencia sonora.

Todos los valores son correctos en el momento de la publicación. Para conocer la última información, visite www.desouttertools.com. Estos valores declarados se obtuvieron en pruebas de laboratorio en cumplimiento con las normas establecidas y no son adecuados para utilizarse en evaluaciones de riesgos. Los valores medidos en lugares de trabajo individuales podrían ser más altos que los valores declarados.

Los valores de exposición reales y el riesgo de peligro experimentado por un usuario individual son únicos y dependen del hábito de trabajo del usuario, la pieza en la que se está trabajando y el diseño de la estación de trabajo, además del tiempo de exposición y las condiciones físicas del usuario.

Nosotros, Desoutter, no podemos aceptar responsabilidad por las consecuencias de utilizar los valores declarados en lugar de los valores que reflejan la exposición real en una evaluación de riesgo individual y en una situación de lugar de trabajo sobre los que no tenemos ningún control.

Esta herramienta puede provocar síndrome de vibración. Si no se gestiona adecuadamente su utilización.

Encontrará una guía de la UE respecto a la gestión de vibraciones transmitidas al sistema manobrazo en la página http://www.pneurop.eu/uploads/documents/pdf/PN3-02-NV_Declaration_info_sheet_0111.pdf

Se recomienda mantener un programa de control sanitario de detección precoz de los síntomas relacionados con la exposición a vibraciones, con objeto de modificar los procedimientos de gestión y así evitar posibles discapacidades.

LUBRICACIÓN



Las aletas de esta herramienta pueden funcionar con aire sin lubricar. A pesar de todo, una pequeña cantidad de aceite le permite a la herramienta dar toda su potencia y alarga su duración de vida. La utilización de aire seco sin nada de aceite puede reducir la duración de vida de las aletas.

INSTRUCCIONES DE MANTENIMIENTO



La utilización de recambios que no sean los de origen puede provocar una disminución del rendimiento, un mayor mantenimiento y nivel de ruidos. Puede anular todo tipo de garantía por parte del constructor.



Para conseguir la mayor eficacia por parte de la herramienta neumática, para que conserve sus características y evitar repetidas reparaciones, les recomendamos establezcan un programa de inspección y reparación de dicha herramienta cada 500 horas. La periodicidad de dichas inspecciones depende de lo duro que sea el trabajo que tienen que efectuar.



Para la eliminación de los componentes, lubricantes, etc... comprueben que las normas de seguridad han sido respetadas.



Las aletas del rotor de esta herramienta contienen PTFE. Se deben observar las recomendaciones de seguridad e higiene en el trabajo usuales sobre PTFE cuando se manipulen estas aletas de rotor.

- No fume.
- Los componentes del motor se deben lavar con líquido detergente y no se deben limpiar con el flujo de una línea de aire.
- Debe sustituir el silenciador cuando esté sucio. No lo debe limpiar y volver a usar.
- Lávese las manos antes de empezar cualquier otra actividad.

INSTRUCCIONES DE DESMONTAJE Y MONTAJE

Véase página 5.



Indica la dirección de desmontaje.

- Desconecten la máquina de la red de aire comprimido. Retiren los accesorios.
- Antes de desmontar la máquina, descomprimen el aire del depósito de aceite aflojando y volviendo a pretar el tornillo (614.02).

A cada vez que desmonten el regulador, limpien el alojamiento del muelle, comprueben su buen estado y engrasenlo cuidadosamente.

El regulador posee un muelle tarado que sólo podrá ser sustituido por una pieza de recambio de origen.

- Al volver a montar, coloquen siempre el escape del cilindro del lado opuesto al cárter turbina.

SEGURIDAD ANTI-SOBREVELOCIDAD CON SISTEMA DE CORTE DE AIRE

- Tengan mucho cuidado con el regulador y el sistema de seguridad anti-sobrevolucion.

Un mantenimiento descuidado o un mal uso pueden provocar un disfuncionamiento. Si a pesar de que esté conectada con la red de aire comprimido, la máquina se para o no alcanza la velocidad nominal, la seguridad anti-sobrevolucion puede dispararse. Antes de volver a armarla, tendrán que desmontar la máquina y buscar las causas.



Ursprüngliche Betriebsanleitung.

© COPYRIGHT 2015, DESOUTTER HP2 7SJ UK

Alle Rechte vorbehalten. Unbefugtes Verwenden oder Kopieren des Inhalts bzw. von Teilen des Inhalts ist verboten. Dies gilt insbesondere für Warenzeichen, Modellbezeichnungen, Teilenummern und Zeichnungen. Nur die zugelassenen Ersatzteile verwenden. Schäden oder Funktionsstörungen, die durch die Verwendung nicht zugelassener Ersatzteile entstehen, sind von der Garantieleistung und der Produkthaftung ausgeschlossen.

NUTZUNGSHINWEISE

Dieses Produkt ist ausschließlich zur spanabhebenden Bearbeitung mit Scheifmitteln bestimmt.

Andere oder darüber hinausgehende Benutzung gilt als nicht bestimmungsgemäß.

Nur für den industriellen Einsatz.

Vor Eingriffen an der Maschine das Werkzeug vom Druckluftnetz abtrennen oder die Druckluftzufuhr sperren.

HINWEISE

Siehe Seite 5.



Das Werkzeug ist für einen Betriebsdruck von 6,3 bar (90 psig) ausgelegt. Die Druckluft muß sauber sein. Es wird empfohlen, einen Filter einzubauen. Um ein Höchstmaß an Produktivität und Betriebszuverlässigkeit zu erzielen, sind die technischen Daten der Druckluftleitung einzuhalten. (Druckluftanschluß siehe Bild 2).



Die Leerlaufdrehzahl des Werkzeuges in regelmäßigen Abständen und nach jedem Einsatz überprüfen. Hierfür das Schleifmittel ausbauen. Die am Werkzeug angegebene Höchstdrehzahl darf nicht überschritten werden und der Vibrationspegel darf nicht zu hoch sein.



Weitere Auskunft zu den Staubabsaugsystemen erteilt Ihnen Ihr Händler.

Erklärung zu Geräuschemission und Vibration

Siehe Seite 52.



Vibrationspegel.



Geräuschpegel.

a_{hd}, **a_h**: Vibrationspegel.

K / K_{pA} = **K_{WA}** = **3 dB**: Unsicherheit.

L_{pA}: Schalldruckpegel.

L_{WA}: Schalleistungspegel.

Alle Werte sind zum Zeitpunkt dieser Veröffentlichung auf dem aktuellen Stand. Neueste Informationen finden Sie unter www.desouttertools.com.

Die genannten Werte wurden durch Tests gemäß den angegebenen Normen unter Laborbedingungen ermittelt und sind nicht ausreichend für Risikoanalysen.

Die tatsächlichen Meßwerte am Einsatzort können je nach Umgebung auch höher ausfallen. Die konkrete Belastung und das Gesundheitsrisiko des Benutzers sind von Person zu Person verschieden und hängen von den Arbeitsgewohnheiten, dem Werkstück und der Gestaltung des Arbeitsplatzes sowie von der Belastungsdauer und dem Gesundheitszustand des Benutzers ab.

Wir, die Desoutter, haften nicht für die Folgen einer Anwendung der genannten Werte anstelle von Meßwerten der tatsächlichen Belastungswerte in einer Risikoanalyse für einen konkreten Arbeitsplatz, der sich unserer Einflußnahme entzieht.

Dieses Werkzeug kann das Hand-Arm-Vibrations-Syndrom auslösen, sofern sein Gebrauch nicht in ausreichendem Maße geregelt wird. Ein EU-Leitfaden zur Regelung von Hand-Arm Vibrationen steht im Internet zur Verfügung: http://www.pneurop.eu/uploads/documents/pdf/PN3-02-NV_Declaration_info_sheet_0111.pdf

Wir empfehlen ein Programm zur Gesundheitsüberwachung, durch welches frühe Symptome erkannt werden können, welche auf die Vibrationsexposition zurückgeführt werden könnten, so dass die Abläufe der Maßnahmen daraufhin so geändert werden können, dass zukünftige Beeinträchtigungen vermieden werden.

SCHMIERUNG



Die Leerlaufdrehzahl des Werkzeuges in regelmäßigen Abständen und nach jedem Einsatz überprüfen. Hierfür das Schleifmittel ausbauen. Die am Werkzeug angegebene Höchstdrehzahl darf nicht überschritten werden und der Vibrationspegel darf nicht zu hoch sein.

WARTUNGSANLEITUNG



Der Einsatz fremder, nicht vom Hersteller gelieferter Ersatzteile hat eine Leistungsminderung zur Folge und schließt jeden Garantiesanspruch aus.



Um ein Höchstmaß an Leistung des Druckluftwerkzeuges zu erzielen, seine Eigenschaften zu bewahren und wiederholte Reparaturen zu vermeiden, wird alle 500 Betriebsstunden ein Inspektions- und Wartungsprogramm empfohlen, wobei die Häufigkeit der einzelnen Kontrollen von der Schwere der Betriebsbedingungen abhängt.



Zur Entsorgung der Komponenten, Betriebsstoffe, etc. die einschlägigen Vorschriften beachten.



Die Rotorblätter dieses Werkzeugs enthalten PTFE. Bei Handhabung dieser Rotorblätter sind die üblichen Gesundheits- und Sicherheitsvorschriften für PTFE zu beachten.

- Nicht rauchen.
- Motorteile mit Reinigungsmittel säubern und nicht mit Druckluft durchblasen.
- Den verunreinigten Schalldämpfer austauschen, nicht reinigen und erneut verwenden.
- Vor Beginn anderer Tätigkeiten Hände waschen.

HINWEISE FÜR DEN AUSBAU UND WIEDEREINBAU

Siehe Seite 5.



Dies zeigt die Richtung für das Zerlegen an.

- Maschine vom Druckluftnetz abtrennen. Zubehör entfernen.
- Vor der Demontage der Maschine durch Lösen und Wiederanziehen der Schraube (614.02) den Luftdruck im Ölbehälter abbauen.

Bei jedem Reglerausbau die Lagerung der Feder reinigen, die Feder auf einwandfreien Zustand überprüfen und sorgfältig schmieren.

Der Regler ist mit einer tarierten Feder ausgerüstet, die nur durch ein Originalteil ersetzt werden darf.

- Beim Wiedereinbau den Auspuff des Zylinders stets entgegengesetzt dem Auspuff des Turbinengehäuses einsetzen.

ÜBERDREHZAHLSCHUTZ MIT LUFTABSCHALTUNG

- Drehzahlregler und Überdrehzahlschutz sorgfältig behandeln.

Unzureichende Wartung oder nicht fachgerechte Behandlung kann zu Funktionsfehlern führen.

Wenn die Maschine abschaltet oder die Nenndrehzahl nicht erreicht, obwohl Sie an das Druckluftnetz angeschlossen ist, kann der Überdrehzahlschutz auslösen. In diesem Fall muß die Maschine vor dem Wiedereinschalten des Überdrehzahlschutzes auseinandergebaut und die Fehlerursache gesucht werden.



Istruzioni originali.

© COPYRIGHT 2015, DESOUTTER HP2 7SJ UK

Tutti i diritti riservati. E' vietata la riproduzione totale o anche solo parziale del presente documento salvo previa autorizzazione, specialmente per quanto concerne i marchi depositati, le denominazioni dei modelli, i numeri di codice e le illustrazioni. Si raccomanda di impiegare esclusivamente pezzi di ricambio autorizzati. Gli eventuali danni o difetti di funzionamento dovuti all'uso di pezzi di ricambio non autorizzati non sono coperti dalla garanzia e il fabbricante non sarà ritenuto responsabile.

DICHIARAZIONE D'USO

Questo prodotto è progettato per eliminare materie con l'uso di abrasivi.

Non è autorizzato nessun altro uso.

Riservato per uso professionale.

Prima di qualsiasi intervento sulla macchina, disinserire l'attrezzo dalla rete di aria compressa o spegnerlo.

ISTRUZIONI

Vedere pagina 5.



L'attrezzo è studiato per una pressione di utilizzazione di 6,3 bar (90 psig). L'aria compressa deve essere pulita. Si raccomanda l'installazione di un filtro. Per un massimo di efficacia e di rendimento, dovranno essere rispettate le caratteristiche del tubo di alimentazione d'aria. (Raccordo aria compressa vedere disegno N°2).



Controllare la velocità a vuoto della macchina ad intervalli regolari e dopo ogni utilizzazione. Ritirare l'abrasivo per controllare la velocità. La velocità massima autorizzata contrassegnata sulla macchina non deve essere superata.




Per i sistemi d'aspirazione di polveri, mettetevi in contatto con il vostro rivenditore.

Dichiarazione relativa al rumore e alle vibrazioni

Vedere pagina 52.



 Livelli di vibrazione.



Livelli sonori.

a_{hd}, a_h: Livelli di vibrazione.

K / K_{pA} = K_{WA} = 3 dB: Incertezza.

L_{pA}: Livello di pressione acustica.

L_{WA}: Livello di potenza acustica.

Tutti i valori sono vigenti alla data della presente pubblicazione. Per informazioni più recenti, visitare www.desouttertools.com.

I valori dichiarati sono stati ottenuti da test eseguiti in laboratorio in conformità con le norme stabilite e non sono adeguati per l'uso nella valutazione dei rischi. I valori rilevati in determinati luoghi lavorativi possono essere superiori ai valori dichiarati.

I valori di esposizione reali e il rischio di pericolo a cui il singolo utente è soggetto sono esclusivi e dipendono dal modo in cui la persona lavora, dal pezzo in lavorazione e dalla struttura dell'area di lavoro, nonché dai tempi di esposizione e dalle condizioni fisiche dell'utente.

Noi, Desoutter, non possiamo essere ritenuti responsabili per le conseguenze derivanti dall'uso dei valori dichiarati, anziché di valori che riflettono l'esposizione effettiva, nella specifica valutazione di eventuali rischi in un luogo lavorativo su cui non abbiamo alcun controllo.

Se non utilizzato in modo idoneo, questo utensile può provocare la sindrome da vibrazioni manobraccio. Per una guida UE sulla gestione delle vibrazioni mano-braccio, consultare l'indirizzo internet http://www.pneurop.eu/uploads/documents/pdf/PN3-02-NV_Declaration_info_sheet_0111.pdf

Si raccomanda l'adozione di un programma di controllo sanitario finalizzato a individuare i primi sintomi di un'eventuale esposizione alle vibrazioni, affinché sia possibile modificare le procedure di gestione e aiutare a prevenire disabilità significative.

LUBRIFICAZIONE



Questo attrezzo è dotato di palette che possono funzionare senza aria lubrificata. Tuttavia una piccola quantità di olio permette all'attrezzo di fornire tutta la sua potenza e prolunga la sua durata di vita. L'utilizzazione di aria secca senza nessuna traccia di olio può ridurre la durata di vita delle palette.

ISTRUZIONI PER LA MANUTENZIONE



L'utilizzazione di pezzi di ricambio differenti da quelli di origine può provocare una diminuzione delle prestazioni, un aumento della manutenzione e può annullare tutte le garanzie del costruttore.



Per ottenere un massimo di efficacia dell'attrezzo pneumatico, conservare le sue caratteristiche ed evitare riparazioni successive, si raccomanda di stabilire un programma di ispezione e di riparazione di questo attrezzo. La periodicità di queste ispezioni dipende dalla severità del lavoro da effettuare ogni 500 ore.



Per l'eliminazione degli elementi, lubrificanti, ecc... accertatevi che siano rispettate le procedure di sicurezza.



Le palette del rotore contengono PTFE. Osservare le norme di sicurezza che riguardano lo smaltimento di questo materiale.

- Non fumare.
- Lavare i componenti con un liquido adatto e non con un getto d'aria.
- Sostituire i silenziatori sporchi e non pulirli per riutilizzarli.
- Lavare accuratamente le mani dopo la manutenzione degli utensili.

ISTRUZIONI PER LO SMONTAGGIO ED IL RIMONTAGGIO

Vedere pagina 5.



Indica la direzione secondo cui effettuare lo smontaggio.

- Scollegare la macchina dalle rete d'aria compressa. Ritirare gli accessori.
- Prima di smontare la macchina, decomprimere l'aria del serbatoio dell'olio svitando e avvitando nuovamente la vite (614.02).

Ad ogni smontaggio del regolatore, pulire l'alloggio della molla, verifi carne accuratamente lo stato e ingrassarlo accuratamente. Il regolatore possiede una molla tarata che può essere sostituita solo con un pezzo di ricambio originale.

- Al momento del rimontaggio, porre sempre lo scappamento del cilindro all'opposto di quello della protezione della turbina.

SICUREZZA ANTIVELOCITÀ ECCESSIVA A TAGLIO DI ARIA

- Prendere cura del regolatore e della sicurezza antivelocità eccessiva.

Una manutenzione trascurata o un cattivo trattamento possono compromettere un funzionamento corretto.

Se la macchina si ferma o non raggiunge la velocità nominale, sebbene sia raccordata alla rete di aria compressa, la sicurezza antivelocità eccessiva può essere avviata. Uno smontaggio della macchina ed una ricerca delle cause sono imperativi prima del riarmo della sicurezza antivelocità eccessiva.



Instruções originais.

© COPYRIGHT 2015, DESOUTTER HP2 7SJ UK

Todos os direitos são reservados. É proibida qualquer utilização ilícita ou cópia total ou parcial. Isto aplica-se particularmente a marcas registradas, denominações de modelos, número de peças e desenhos. Utilizar apenas peças autorizadas. Qualquer dano ou funcionamento defeituoso provocado pela utilização de peças não autorizadas não será coberto pela garantia do produto e o fabricante não será responsável.

DECLARAÇÃO DE UTILIZAÇÃO

Este produto foi concebido para remover matérias por meio de abrasivos.

Não é autorizada nenhuma outra utilização.

Reservado a uso profissional.

Antes de qualquer intervenção na máquina, desligar a ferramenta da rede de ar comprimido ou cortar a alimentação em ar.

INSTRUÇÕES

Ver página 5.



A ferramenta foi estudada para uma pressão de utilização de 6,3 bar (90 psig). O ar comprimido deve ser limpo. É aconselhável instalar um filtro. Para eficácia e rendimento máximos, as características do tubo de alimentação em ar (tubo anti-estática) devem ser respeitadas. (Ligação de ar comprimido ver desenho N°2).



Controlar a velocidade em vazio da máquina, a intervalos regulares e depois de cada utilização ou manutenção. Retirar o abrasivo para controlar a velocidade. A velocidade máxima autorizada marcada na máquina não deve ser ultrapassada e o nível de vibração não deve ser excessivo.



Para os sistemas de aspiração de poeiras, queira contactar seu fornecedor.

Declaração de Ruído e Vibração

Ver página 52.



Níveis de vibração.



Níveis sonoros.

a_{hd} , a_h : Níveis de vibração.

$K / K_{pA} = K_{WA} = 3 \text{ dB}$: Incerteza.

L_{pA} : Nível de pressão acústica.

L_{WA} : Nível de potência acústica.

Todos os valores são atuais conforme data desta publicação. Para as informações mais recentes favor consultar www.desouttertools.com.

Estes valores declarados foram obtidos por teste feito em laboratório de acordo com os padrões estipulados e não se destinam para utilização em avaliações de risco. Os valores medidos nos locais individuais de trabalho podem ser maiores que os valores declarados.

Os valores reais de exposição e o risco de ferimento sentidos por um usuário são específicos e dependem da maneira em que o usuário trabalha, da peça e do design da estação de trabalho, bem como do tempo de exposição e da condição física do usuário.

Nós da Desoutter, não podemos nos responsabilizar pelas consequências causadas pelos valores declarados, ao invés dos valores que refletem a exposição real, e pela avaliação de risco individual em um ambiente de trabalho sobre o qual não temos controle.

Esta ferramenta pode provocar o síndrome de vibração das mãos e braços, caso não seja manuseada de forma adequada. Pode encontrar um guia da UE sobre a vibração das mãos e braços em http://www.pneurop.eu/uploads/documents/pdf/PN3-02-NV_Declaration_info_sheet_0111.pdf

Recomendamos um programa de vigilância médica para detectar atempadamente sintomas, que possam estar relacionados com a exposição à vibração, para que os procedimentos de manuseamento possam ser modificados, por forma a ajudar a evitar prejuízos futuros.

LUBRIFICAÇÃO



Esta ferramenta está equipada com palhetas que podem funcionar sem ar lubrificado. No entanto, uma pequena quantidade de óleo permite que a ferramenta forneça toda sua potência e prolonga sua vida útil. A utilização de ar seco não comportando nenhum vestígio de óleo pode reduzir a vida útil das palhetas.

INSTRUÇÕES DE MANUTENÇÃO



A utilização de peças sobressalentes diferentes das peças de origem pode provocar uma baixa dos desempenhos, um aumento da manutenção e do nível de vibrações e pode anular todas as garantias perante o construtor.



Para obter o máximo de eficácia da ferramenta pneumática, conservar suas características e evitar as reparações sucessivas, é aconselhável definir um programa de inspeção e de reparação desta ferramenta cada 500 horas. A periodicidade dessas inspeções depende da severidade do trabalho a efetuar.



Para a eliminação dos componentes, lubrificantes, etc. certificar-se que os processos de segurança são respeitados.



As lâminas do rotor desta ferramenta contêm PTFE. Devem ser observadas todas as recomendações normais de saúde e segurança relativas a PTFE ao manusear estas lâminas de rotor.

- Não fume.
- Os componentes do motor devem ser lavados com um líquido de limpeza, não devem ser limpos com um jacto de ar.
- O silenciador deve ser substituído quando estiver sujo. Não limpe e volte a utilizar.
- Lave as mãos antes de iniciar qualquer outra actividade.

INSTRUÇÕES DE DESMONTAGEM E MONTAGEM

Ver página 5.



Indica a direcção de desmontagem.

- Desligar a máquina da rede de ar comprimido. Retirar os acessórios.
- Antes de desmontar a máquina, descomprimir o ar do reservatório de óleo desapertando e apertando o parafuso (614.02).

Em cada desmontagem do regulador, limpar o alojamento da mola, verifi car o estado e lubrifi car cuidadosamente a mola.

O regulador possui uma mola calibrada que só pode ser substituída por uma peça sobressalente de origem.

- Ao montar, colocar sempre o escape do cilindro no lado oposto ao cárter turbina.

SEGURANÇA ANTI-EXCESSO DE VELOCIDADE COM CORTE DE AR

- Cuidar do regulador e da segurança antiexcesso de velocidade. A manutenção desleixada ou o mau tratamento pode comprometer um funcionamento correto. Se a máquina pára ou não atinge a velocidade nominal, embora esteja ligada à rede de ar comprimido, a segurança anti-excesso de velocidade pode estar ativada.

Antes de rearmar a segurança anti-excesso de velocidade, é imperativo desmontar a máquina e identi fi car as causas.



Alkuperäiset ohjeet.

© COPYRIGHT 2015, DESOUTTER HP2 7SJ UK

Kaikki oikeudet pidätetään. Sisällön tai sen osien luvaton käyttö tai kopiointi on kielletty. Tämä koskee erityisesti tavaramerkkejä, mallimerkintöjä, osanumeroita ja piirustuksia. Käytä ainoastaan alkuperäisiä osia. Takuu tai tuotevastuu ei kata muiden kuin alkuperäisten osien käytöstä aiheutunutta vahinkoa tai vikaa.

KÄYTTÖILMOITUS

Tämä tuote on tarkoitettu materiaalin poistoon hiomalla.

Muunlainen käyttö on kielletty.

Tarkoitettu ammattikäyttöön.

Katkaise paineilman otto ennen koneen huoltamista.

KÄYTTÖOHJEET

Ks. sivu 5.



Työkalu on suunniteltu käytettäväksi 6,3 bar (90 psig) paineella. Paineilman on oltava puhdasta. Suodattimen asennus on suositeltavaa. Maksimitehon ja -suorituksen aikaansaamiseksi ilmaletkua (antistaattinen letku) koskevia suosituksia on noudatettava. (Paineilman liitos, katso kuva nro 2).



Tarkista koneen tyhjäkäyntinopeus säännöllisin väliajoin ja joka käyttökerran ja huollon jälkeen. Poista työväline tai varuste nopeuden tarkistamiseksi. Älä ylitä koneen sallittua maksiminopeutta. Tärinävoimakkuuden ei tulisi olla kohtuuton.



Pölynimujärjestelmien suhteen, ota yhteys jälleenmyyjään.

Melu ja tärinäseloste

Ks. sivu 52.



Värähtelytaso.



Melutaso.

a_{hd}, a_h: Värähtelytaso.

K / K_{pA} = K_{WA} = 3 dB : Epävarmuus.

L_{pA} : Äänenpainetaso.

L_{WA} : Äänen tehotaso.

Kaikki arvot ovat ajankohtaisia tämän julkaisun päivämääränä. Katso uusimmat tiedot osoitteesta www.desouttertools.com.

Tässä ilmoitetut arvot on saatu mainittujen normien mukaisissa laboratoriotesteissä. Ne eivät riitä riskien määrittämiseen. Yksittäisissä työpisteissä mitatut arvot voivat olla selosteessa mainittuja arvoja suuremmat.

Todelliset altistusarvot ja yksilöön kohdistuvat haitalliset vaikutukset ovat yksilöllisiä. Ne riippuvat työskentelytavasta, työstettävästä kappaleesta, työaseman rakenteesta, altistusajasta ja käyttäjän terveydentilasta.

Sen vuoksi Desoutter ei voi olla vastuussa tässä ilmoitettujen arvojen käytöstä (todellisten altistusarvojen sijasta) työpisteessä vallitsevan yksilöllisen riskin määrittämiseen ja siitä aiheutuvista seuraamuksista, olosuhteissa, joihin emme voi millään tavalla vaikuttaa.

Tämä työkalu saattaa aiheuttaa käden ja käsivarren HAV-oireyhtymän ellei sitä käytetä ohjeiden mukaisesti. EU-ohje HAV-oireyhtymän käsittelemiseksi löytyy osoitteesta http://www.pneurop.eu/uploads/documents/pdf/PN3-02-NV_Declaration_info_sheet_0111.pdf

Suosittamme säännöllisiä terveystarkastuksia tärinäaltistuksen aiheuttamien, tärinäsairautteen viittaavien oireiden havaitsemiseksi ajoissa, jotta työnohjauksella ja työympäristöön vaikuttavilla toimilla voidaan estää oireiden paheneminen tulevaisuudessa.

VOITELEMINEN



Tämä työkalu on varustettu toimivaksi ilman öljyitä paineilmaa. Pieni määrä öljyä kuitenkin lisääi laitteen tehoa ja käyttöikää. Paineilman käyttö ilman öljyä saattaa pienentää laipojen elinikää.

HUOLTO-OHJEET



Muiden kuin alkuperäisten varaosien käyttö saattaa aiheuttaa suorituskyvyn laskua, huoltotarpeen ja värinätason lisääntymistä ja mitätöidä kaikki valmistajan antamat takuut.



Paineilmatyökalun maksimitehon saavuttamiseksi, teho-ominaisuuksien säilyttämiseksi sekä turhien korjausten välttämiseksi työkalulle on suositeltavaa tehdä rutiinitarkastus- ja laatia korjausohjelma 500 käyttötunnin välein. Tarkastustiheys riippuu työn vaikeusasteesta.



Komponenttien, jäteöljyjen jne. hävittämisessä on noudatettava turvallisuusmääräysten mukaista käytäntöä.



Työkalun roottorin laivoissa on PTFE-sisus. Roottorin laipojen käsittelyssä on noudatettava yleisiä PTFE-tuotteita koskevia terveys- ja turvallisuusmääräyksiä.

- Älä tupakoi.
- Moottorin osat on pestävä puhdistusnesteellä. Niitä ei saa puhaltaa kuivaksi paineilmalla.
- Likainen äänenvaimennin on vaihdettava. Sitä ei saa puhdistaa ja käyttää uudelleen.
- Pese kädet ennen minkään muun työn aloittamista.

PURKU- JA KOKOONPANO-OHJEET

Ks. sivu 5.



Ilmaisee irrottamissuunnan.

- Irroita paineilmaliitin koneesta. Poista tarvikkeet.
- Ennen laitteen purkamista, poista paineilma öljysäiliöstä ruuvia (614.02) auki- ja kiinniruuvaamalla.

Tarkista, puhdista ja rasvaa huolellisesti jousitila jokaisen säätimen purkauksella. Säätimessä on painolla varustettu jousi joka voidaan korvata ainoastaan alkuperäisvaraosalla.

- Kokoontulon aikana, sijoita sylinterin äänenvaimentaja turpiinikotolon äänenvaimentajaa vastapäätä.

YLIINOPEUSSUOJAUS PAINEILMAN KATKAISULLA

- Pidä säädin ja ylinopeussuoja hyvässä kunnossa. Huolimaton ylläpito tai virheellinen käyttö voivat johtaa toimintahäiriöihin.

Ylinopeussuojaus voi laueta, jos kone pysähtyy tai ei saavuta nimellisuopeutta, vaikka se onkin liitetty paineilmaverkkoon.

On välttämätöntä ottaa kone auki ja etsiä vian aiheuttaja ennen ylinopeussuojan uudelleen kytkentää.

Originalinstruktioner.

© COPYRIGHT 2015, DESOUTTER HP2 7SJ UK

Alla rättigheter förbehållna. Alla icke-auktorerad användning eller kopiering av innehållet eller del därav är förbjuden. Detta gäller speciellt för varumärken, modellbeteckningar, komponentnummer och ritningar. Använd endast originaldelar. Skador eller funktionsstörningar, som välkas av att andra delar används omfattas inte av garantin eller produktansvaret.

ANVÄNDNINGSSUPPGIFT

Denna produkt har konstruerats för borttagning av material med hjälp av slipmedel.
Ingen annan användning är tillåten.
Reserverad för en professionell användning.
Före varje ingrepp på maskinen, koppla bort verktyget från tryckluftsnätet eller stäng av detta.

INSTRUKTIONER

Se sid. 5.



Verktyget är konstruerat för ett drifttryck på 6,3 bar (90 psig). Tryckluften skall vara ren. Installation av ett filter rekommenderas. För maximal effektivitet och verkningsgrad bör föreskrivna egenskaper hos luftmatarslangen innehållas. (Anslutning av tryckluft, se figur nr 2).



Kontrollera verktygets varvtal utan last i regelbundna intervall och efter varje användning. Ta ur slipmedlet för att kontrollera varvtalet. Det maximalt tillåtna varvtalet märkt på verktyget får inte överskridas.



För dammsugningssystemen, kontakta er återförsäljare.

Buller- och vibrationsdeklaration

Se sid. 52.



Vibrationsnivåer.



Ljudnivåer.

a_{hd}, **a_h**: Vibrationsnivåer.

K / K_{pA} = K_{WA} = 3 dB : Osäkerhet.

L_{pA} : Ljudtrycksnivå.

L_{WA} : Ljudeffektnivå.

Alla värden gäller vid publikationsdatum för detta dokument. För senaste information, besök www.desouttertools.com.

De här fastställda värdena erhöles genom laboratorieprover i överensstämmelse med uppgivna standarder och är ej lämpliga för riskutvärderingar. Värden som uppmätts på individuella arbetsplatser kan vara högre än de fastställda värdena.

De faktiska exponeringsvärdena och risken för skada för en individuell användare är unik och beror på det sätt som användaren arbetar, arbetsstycket och arbetsplatsens konstruktion, såväl som på exponeringstiden och användarens fysiska tillstånd.

Vi, Desoutter, kan ej hållas ansvariga för följder vid användning av fastställda värden istället för värden som återkastar den faktiska exponeringen för en individuell riskutvärdering i en situation på en arbetsplats, över vilken vi ej har någon kontroll.

Detta verktyg kan orsaka vibrationssyndrom på handen-armen om verktyget inte hanteras på rätt sätt. Det finns EU-guide angående hantering av hand-arm vibrationer på http://www.pneurop.eu/uploads/documents/pdf/PN3-02-NV_Declaration_info_sheet_0111.pdf

För att förebygga eventuella framtida åkommor rekommenderar vi att hälsokontroller genomförs för att upptäcka tidiga symptom som kan bero på vibrationsrelaterade arbetsuppgifter.

SMÖRJNING



Detta verktyg är utrustat med skovlar som kan arbeta utan smord luft. En liten oljemängd innebär dock att verktyget kan avge maximal effekt och får maximal livslängd. Användning av torr luft utan någon oljetillsats kan sänka skovlarnas livslängd.

UNDERHÅLLSINSTRUKTIONER



Användning av andra reservdelar än originalreservdelar kan leda till försämrade prestanda, ett ökat underhåll och kan upphäva alla garantier från tillverkaren.



För att uppnå maximal effektivitet hos tryckluftsverktyget, för att upprätthålla dess egenskaper och undvika löpande reparationer, bör ett översyns- och reparationsprogram upprättas för detta verktyg som skall genomföras minst var 500 : e timme. Intervallen mellan dessa översyner beror på hur hårda arbetsförhållandena för verktyget är.



För omhändertagandet av komponenter, smörjmedel, etc... se till att säkerhetsprocedurerna tillämpas.



Rotorbladen i verktyget har ett PTFE-innehåll. De normala hälso- och säkerhetsrekommendationer som gäller för PTFE måste observeras vid hantering av dessa rotorblad.

- Rökning förbjuden.
- Motorkomponenter måste tvättas med rengöringsvätska och inte blåsas rena med en luftledning.
- Ljuddämparen måste bytas ut när den är smutsig, får inte bytas ut och återanvändas.
- Tvätta händerna innan du börjar med något annat.

ANVISNINGAR FÖR DEMONTERING OCH ÅTERMONTERING

Se sid. 5.



Anger riktningen för demontering.

- Koppla bort maskinen från tryckluftsnätet. Dra ur tillbehören.
- Innan maskinen demonteras, släpp ut luften ur oljebehållaren genom att skruva ur och i skruven (614.02).

Vid varje återmontering av regulatören, rengör fjäderns säte, kontrollera fjäderns skick och smörj den omsorgsfullt. Regulatören har en tarerad fjäder som endast kan bytas mot en originalreservdel.

- Placera vid återmonteringen alltid cylinderns utblåsning på motsatt sida mot turbinkåpan.

ÖVERVARVNINGSSKYDD GENOM LUFTBORTKOPPLING

- Regulatören och övervarvningsskyddet skall skötas med omsorg. Ett försummat underhåll eller en dålig behandling kan inverka negativt på funktionen.

Om maskinen stannar eller inte når upp till märkvarvtalet, fast den är ansluten till tryckluftsnätet, kan övervarvningsskyddet ha löst ut. Maskinen måste då demonteras och orsakerna fastställas, innan övervarvningsskyddet återställs.



Opprinnelige instruksjoner.

© COPYRIGHT 2015, DESOUTTER HP2 7SJ UK

Alle rettigheter forbeholdes. All ikke-autorisert anvendelse eller kopiering av innhold eller deler av dette, er forbudt. Dette gjelder spesielt varemerker, modellbetegnelser, delenummer og tegninger. Bruk kun originaldeler. Skader eller funksjonsforstyrrelser som følge av at uoriginale deler er blitt brukt, omfattes ikke av garantien eller fabrikantens produktansvar.

BRUKSERKLÆRING

Dette produktet har som funksjon å fjerne materiale ved hjelp av et slipemiddel.

Maskinen må ikke brukes til noen annen funksjon.

Forbeholdt profesjonell bruk.

Før enhver reparasjon på maskinen, kople redskapet fra trykkluftnettet, eller skru av trykkluften.

INSTRUKSJONER

Se side 5.



Verktøyet er beregnet på å fungere med trykk på 6,3 bar (90 psig). Trykkluften skal være ren. Det anbefales å installere et filter. For å oppnå maksimal effektivitet og ytelse, skal man overholde spesifikasjonene som gjelder for lufttilførselen (antistatisk luftslange). (Tilkopling av trykkluft, se tegning nr. 2).



Maskinens tomgangshastighet skal kontrolleres regelmessig og etter hver gang maskinen har vært i bruk eller har vært vedlikeholdt. Fjern slipemiddelet for å kontrollere hastigheten. Den maksimale godkjente hastigheten som står oppført på maskinen skal ikke overskrides, og vibrasjonsnivået må ikke være for høyt.



For støvsugingssystemer, vennligst kontakt din forhandler.

Opplysninger om støy og vibrasjon

(Se side 52).



Vibrasjonsnivå.



Lydnivå.

a_{hd}, a_h: Vibrasjonsnivå.

K / K_{pA} = K_{WA} = 3 dB : Usikkerhet.

L_{pA} : Lydtrykksnivå.

L_{WA} : Lydtrykknivå.

Alle verdier er aktuelle ved dato for denne utgivelsen. For siste informasjon vennligst besøk www.desouttertools.com.

Opplyste verdier ble oppnådd ved tester som brukes i laboratorier i overensstemmelse med uttalte standarder og er ikke tilstrekkelige til bruk ved risikovurdering. Verdier målt på enkeltarbeidsplasser kan være høyere enn opplyste verdier.

Faktiske eksponeringsverdier og risiko for skade som erfares av en enkelt bruker er unike og er avhengig av måten brukeren arbeider på, arbeidsstykket og arbeidsstasjonens utforming, så vel som eksponeringstid og brukerens fysiske tilstand.

Vi, Desoutter, kan ikke holdes ansvarlige for konsekvenser ved bruk av opplyste verdier isteden for verdier som reflekterer faktisk eksponering, og den enkeltes risikovurdering i en situasjon på arbeidsplassen som vi ikke har kontroll over.

Verktøyet kan forårsake hånd/armvibrasjonssyndrom hvis bruken ikke håndteres på riktig måte. En EU-veiledning om styring av hånd-armvibrasjon er å finne på http://www.pneurop.eu/uploads/documents/pdf/PN3-02-NV_Declaration_info_sheet_0111.pdf

Vi anbefaler at bedriftshelsetjenesten gjennomfører et program for å avdekke tidlige tegn på vibrasjonseksponering, slik at prosedyrene kan endres for å bidra til å unngå fremtidig svekkelse.

SMØRING



Dette verktøyet er utstyrt med vinger som kan fungere uten smurt luft. Men en liten mengde smøremiddel vil øke apparatets effekt og forlenge dets levetid. Dersom du bruker helt tørr luft uten olje, kan dette føre til at vingene vil få forkortet levetid.

VEDLIKEHOLDSANVISNINGER



Bruk av uoriginale reservedeler kan medføre reduserte ytelser, økt vedlikeholdskrav og sterkere vibrasjoner, og kan medføre annullering av fabrikantens garanti.



For at det pneumatiske redskapet skal fungere så effektivt som mulig, bør du ta godt vare på delene og unngå gjentatte reparasjoner. Det anbefales å sette opp et program for vedlikehold og reparasjon av dette redskapet ca. for hver 500 brukstimer. Intervallene for vedlikehold er avhengige av bruksforholdene.



For eliminering av komponenter, smøremidler, osv., skal man påse at alle sikkerhetsforskrifter blir overholdt.



Rotorbladene i dette verktøyet inneholder PTFE. Normale helse- og sikkerhetsregler når det gjelder PTFE, må følges når rotorbladene håndteres.

- Ikke røyk.
- Motorkomponenter skal vaskes med et rengjøringsmiddel og ikke blåses rene ved hjelp av en luftledning.
- Lyddemperen skal skiftes ut når den er tilsmusset, ikke rengjør den eller bruk den om igjen.
- Vask hendene før du gjør andre ting.

INSTRUKSJONER FOR DEMONTERING OG TILBAKEMONTERING

Se side 5.



Indikerer i hvilken retning demonteringen skal utføres.

- Kople maskinen fra trykkluftsystemet. Fjern alt tilbehør.
- Før du demonterer maskinen, slipp luften ut av oljetanken ved å løsne på og stramme skruen (614.02).

Hver gang du foretar demontering av regulatoren, skal du foreta nøye rengjøring av rommet rundt fjæren. Sjekk at fjæren er i forsvarlig stand, og smør den nøye.

Regulatoren er utstyrt med en tarert fjær som kun kan skiftes ut med en original reservedel.

- Ved tilbakemontering skal utstrømningsåpningen på sylinderen plasseres på motsatt side av turbinhuset.

OVERHASTIGHETSSIKRING MED BRUDD AV LUFTTILFØRSELEN

- Sørg for riktig vedlikehold av regulatoren og overhastighetssikringen. Dårlig vedlikehold eller feilaktig behandling av disse delene kan gå ut over maskinens funksjon.

Overhastighetssikringen kan utløses dersom maskinen stopper opp eller ikke når nominell hastighet, selv om den er koplet til lufttrykanlegget.

Det er nødvendig med demontering av maskinen og søking etter feil før overhastighetssikringen tilbakestilles



Oprindelige anvisninger.

© COPYRIGHT 2015, DESOUTTER HP2 7SJ UK

Alle rettigheder forbeholdes. Indholdet eller dele deraf må ikke anvendes eller kopieres uden tilladelse. Dette gælder i særdeleshed varemærker, modelbetegnelser, delnumre og tegninger. Brug kun originale dele. Beskadigelse eller svigt som følge af brug af uoriginale dele er ikke dækket af garantien eller produktansvaret.

ERKLÆRING OM BRUG

Dette produkt er beregnet til at fjerne materialer ved hjælp af slibemidler.

Al anden brug er forbudt.

Forbeholdt professionel brug.

Før nogen form for indgreb på maskinen skal værktøjet frakobles trykluftkredsløbet, eller dette skal afbrydes.

VEJLEDNING

Se side 5.



Værktøjet er designet til et arbejdsstryk på 6,3 bar (90 psig). Tryklufften skal være ren. Det tilrådes at installere et filter. For maksimal effektivitet og ydelse skal tryklufftslangens specifikationer overholdes. (Tryklufftilslutning, se tegning Nr. 2).



Kontroller værktøjets hastighed ubelastet med jævne mellemrum og hver gang, det har været brugt. Fjern slibemidlet for at kontrollere hastigheden. Den maksimalt tilladte hastighed, der står på værktøjet, må ikke overskrides, og vibrationsudsendelsen må ikke være overdreven.



Hvad angår støvsugningssystemer, kontakt venligst forhandleren.

Støj- og vibrationsdeklaration

Se side 52.



Vibrationsniveau.



Støjniveau.

a_{hd}, a_h: Vibrationsudsendelse.

K / K_{pA} = K_{WA} = 3 dB : Usikkerhed.

L_{pA} : Lydtryksniveau.

L_{WA} : Lydeffekt.

Alle værdier er aktuelle på datoen for denne publikation. Se www.desouttertools.com for at få de seneste oplysninger.

De ovenstående værdier blev opnået under laboratorieforsøg i overensstemmelse med de ovenstående standarder og er ikke tilstrækkeligt grundlag til vurdering af risiko forbundet med brug af udstyret. Værdier målt på det individuelle arbejdsområde kan være højere end de ovennævnte værdier.

Den faktiske udsættelse for skadelig støj eller vibration og den risiko, der opleves af brugeren, er enestående afhængige af den måde, individet arbejder på, og hvordan arbejdsområdet er anlagt, såvel som udsættelsens varighed og brugerens fysiske kondition.

Vi, Desoutter, kan ikke påtage os noget ansvar for anvendelse af de ovenstående værdier i stedet for anvendelse af værdier, der er opnået i den faktiske arbejdsituation, som grundlag for vurdering af risiko forbundet med brug i en arbejdsituation, vi ikke har nogen kontrol over.

Dette værktøj kan fremkalde hånd-armvibrationssyndrom, hvis brugen af det ikke styres på hensigtsmæssig vis. En EU-vejledning i styring af hånd-arm-vibration kan findes på http://www.pneurop.eu/uploads/documents/pdf/PN3-02-NV_Declaration_info_sheet_0111.pdf

Vi anbefaler et helbredsovervågningsprogram, så tidlige symptomer på vibrationseksponering kan blive opdaget, og delsesprocedurerne kan ændres mhp. at forebygge fremtidig skader.

SMØRING



Dette værktøj er udstyret med vinger, der kan fungere uden smurt luft. Imidlertid giver en lille mængde olie værktøjet mulighed for at levere maksimal effekt og forlænger dets levetid. Brugen af udtørret luft uden spor af olie kan reducere vingernes levetid.

VEDLIGEHODELSESINSTRUKTIONER



Anvendelsen af andre reservedele end de originale kan medføre formindsket ydelse, større vedligeholdelse og vibrationsudsendelse og kan annullere alle fabrikantens garantier.



For at opnå maksimal effektivitet af trykluftværktøjet, bevare dets specifikationer og undgå efterfølgende reparationer, tilrådes det at oprette et eftersyns- og reparationsprogram for dette værktøj mindst hver 500 timer. Hyppigheden af disse eftersyn afhænger af, hvor hårdt arbejde, der skal udføres.



Ved bortskaffelse af komponenter, smøremidler, osv. skal man sikre sig, at sikkerhedsreglerne er overholdt.



Rotorbladene i dette værktøj indeholder PTFE. De almindelige sundheds- og sikkerhedsforskrifter vedrørende PTFE skal overholdes ved arbejde med disse rotorblade.

- Rygning forbudt.
- Motorkomponenter skal vaskes med rengøringsmidler og ikke renses med trykluft.
- Lyddæmperen skal udskiftes når den er snavset. Den må ikke rengøres og bruges igen.
- Vask hænder før nyt arbejde påbegyndes.

AFMONTERINGS- OG GENMONTERINGSINSTRUKTIONER

Se side 5.



Angiver retning for afmontering.

- Frakobl maskinen fra trykluftkredsløbet. Fjern tilbehør.
- Inden maskinen afmonteres skal trykket i oliebeholderen formindskes ved at skrue skruen (614.02) af og på.

Hver gang regulatoren afmonteres, skal fjederhuset rengøres, fjederens tilstand kontrolleres og fjederen fedtes omhyggeligt. Regulatoren er forsynet med en indstillet fjeder, som kun kan udskiftes med en original reservedel.

- Ved genmontering placeres cylinderens aftræk altid modsat turbinehusets aftræk.

SIKKERHED MOD OVERHASTIGHED MED LUFTAFBRYDELSE

- Regulatoren og sikkerheden mod overhastighed skal passes omhyggeligt. Dårlig vedligeholdelse eller forkert behandling kan forstyrre den korrekte funktion.

Hvis maskinen standser eller ikke når den nominale hastighed, selv om den er tilsluttet tryklufnets, kan sikkerheden mod overhastighed udløses.

Det er absolut nødvendigt at demontere maskinen og søge årsagerne, inden sikkerheden mod overhastighed resettes.



Originale instructies.

© COPYRIGHT 2015, DESOUTTER HP2 7SJ UK

Alle rechten voorbehouden. Het zonder toestemming gebruiken of kopiëren van de inhoud of delen daarvan is verboden. Dit is in het bijzonder van toepassing op gedeponeerde handelsmerken, modelaanduidingen, onderdeelnummers en tekeningen. Gebruik alleen goedgekeurde onderdelen. Schade of defecten die veroorzaakt zijn door het gebruik van niet-goedgekeurde onderdelen vallen niet onder de garantiebepalingen van het product en de fabrikant kan niet verantwoordelijk worden gesteld.

GEBRUIKSVERKLARING

Dit product is bestemd voor het verwijderen van stoffen met behulp van schuurmiddelen. Geen enkele andere toepassing is toegelaten. Uitsluitend bestemd voor professioneel gebruik. Voor elke nakijkbeurt of reparatie van de machine altijd eerst het gereedschap loskoppelen van het perslucht netwerk of deze afsluiten.

INSTRUCTIES

Zie pagina 5.



Het gereedschap is geschikt voor een gebruiksdruk van 6,3 bar (90 psig). De perslucht moet schoon zijn. De installatie van een filter is aanbevolen. Voor een maximale doeltreffendheid en rendement moeten de eigenschappen van de slang voor luchttoevoer (antistatische slang) in acht genomen worden (Aansluiting perslucht zie afb. nr.2).



De onbelaste snelheid van het gereedschap regelmatig en elke keer na gebruik controleren. Voor het controleren van de snelheid eerst de slijpmiddelen verwijderen. De op het gereedschap aangegeven maximaal toegelaten snelheid mag niet overschreden worden en het vibratieniveau moet niet overdreven hoog zijn.



Voor de stofafzuigingsystemen wordt u verzocht contact op te nemen met uw handelaar.

Verklaring m.b.t. geluid en trillingen

Zie pagina 52.



Vibratieniveaus.



Geluidsniveaus.

a_{hd}, a_h: Vibratieniveaus.

K / K_{pA} = K_{WA} = 3 dB: Onzekerheid.

L_{pA}: Geluidsdrukniveau.

L_{WA}: Geluidsvermogeniveau.

Alle waarden zijn geldig vanaf de datum van deze publicatie. Bezoek voor de meest recente informatie www.desouttertools.com

Deze opgegeven waarden zijn verkregen uit laboratoriumtests overeenkomstig de opgegeven normen en zijn niet voldoende voor gebruik in risicobeoordeling.

Op individuele werkplekken gemeten waarden kunnen hoger zijn dan de opgegeven waarden. De feitelijke blootstellingswaarden en het door een individuele gebruiker ervaren risico van letsel zijn uniek en hangen af van de manier waarop de gebruiker werkt, het ontwerp van het werkstuk en het werkstation alsook van de blootstellingstijd en de fysieke conditie van de gebruiker.

Wij, Desoutter, kunnen niet aansprakelijk worden gesteld voor de gevolgen van het gebruik van de opgegeven waarden, in plaats van waarden die de feitelijke blootstelling weergeven, bij een individuele risicobeoordeling op een werkpleksituatie waarover wij geen controle hebben.

Dit gereedschap kan het hand-armtrillingssyndroom veroorzaken als het niet correct wordt gebruikt. Een EU-richtlijn voor het beheren van hand-arm-trillingen treft u aan op de website http://www.pneurop.eu/uploads/documents/pdf/PN3-02-NV_Declaration_info_sheet_0111.pdf

Wij adviseren een gezondheidscontrole op te zetten om al in een vroegstadium symptomen te kunnen waarnemen die gerelateerd zouden kunnen zijn aan blootstellingen aan trillingen, zodat managementprocedures aangepast kunnen worden om toekomstig letsel te voorkomen.

SMERING



Dit gereedschap is uitgerust met schoepen, die zonder vette lucht kunnen functioneren. Een kleine hoeveelheid olie stelt het gereedschap echter wel in staat zijn totaal vermogen te leveren en verlengt zijn levensduur. Het gebruik van gedroogde lucht zonder de geringste spoor van olie kan de levensduur van de schoepen verminderen.

ONDERHOUDSINSTRUCTIES



Het gebruik van niet oorspronkelijke onderdelen kan leiden tot vermindering van het prestatievermogen, vermeerdering van onderhoudswerkzaamheden en kan alle garanties ten opzichte van de fabrikant ongeldig doen worden.



Om een maximale doeltreffendheid van het pneumatische gereedschap te bereiken, diens eigenschappen in stand te houden en herhaalde reparaties te voorkomen wordt aanbevolen een inspectie- en reparatieprogramma tot stand te brengen voor dit gereedschap, en wel om de 500 uur. Het tijdschema van deze inspecties is afhankelijk van de ernstigheid van het uit te voeren werk.



Voor verwijdering van onderdelen, smeerolie, enz. allereerst zekerstellen dat de veiligheidsvoorschriften gevolgd zijn.



De roterschoepen in dit gereedschap bevatten PTFE. Neem de gangbare gezondheids- en veiligheidsvoorschriften met betrekking tot PTFE in acht bij het hanteren van deze roterschoepen.

- Rook niet.
- Motoronderdelen moeten worden gereinigd met reinigingsvloeistof; ze mogen niet met perslucht worden schoongebazen.
- De geluiddemper moet worden vervangen wanneer deze vuil is. De geluiddemper mag niet worden gereinigd en hergebruikt.
- Was uw handen alvorens andere werkzaamheden uit te voeren.

INSTRUCTIES VOOR DEMONTEREN EN MONTEREN

Zie pagina 5.



Geeft de demontagerichting aan.

- De machine ontkoppelen van het persluchtnetwerk. De accessoires verwijderen.
- Voor het demonteren van de machine eerst de luchtdruk in het oliereservoir verminderen door de schroef (614.02) los en vast te schroeven.

Elke keer dat de regelaar gedemonteerd wordt de veerruimte reinigen, de staat van de veer controleren en hem zorgvuldig smeren.

De regelaar bevat een geijkte veer, die slechts door een origineel reservedeel kan worden vervangen.

- Bij het opnieuw monteren de afvoer van de cilinder altijd aan de tegenovergestelde zijde van die van het motorcarter plaatsen.

OVERTOERENTALVEILIGHEID MET LUCHTONDERBREKING

- De regelaar en de overtoerentalveiligheid zorgvuldig onderhouden. Gebrekkig onderhoud of een slechte behandeling kan slechte gevolgen hebben voor de goede werking.

Als de machine stopt of de nominale snelheid niet bereikt terwijl hij wel is aangesloten op het luchtdruknetwerk, dan kan de overtoerentalveiligheid ontkoppeld worden.

Het is beslist nodig de machine te demonteren en de oorzaken te zoeken alvorens de overtoerentalveiligheid opnieuw in te stellen.



Αρχικές οδηγίες.

© COPYRIGHT 2015, DESOUTTER HP2
7SJ UK

Με την επιφύλαξη όλων των δικαιωμάτων. Απαγορεύεται η χωρίς άδεια χρήση ή η αναπαραγωγή ολόκληρου ή τμήματος του παρόντος. Αυτό ισχύει ειδικότερα για τα κατατεθέντα σήματα, τις ονομασίες των μοντέλων, τον αριθμό εξαρτημάτων και τα σχήματα. Χρησιμοποιείτε αποκλειστικά και μόνο τα εξαρτήματα που επιτρέπονται. Οποιαδήποτε βλάβη ή δυσλειτουργία του μηχανήματος που οφείλεται στη χρήση εξαρτημάτων που δεν επιτρέπονται δεν καλύπτεται από την εγγύηση και ο κατασκευαστής δεν φέρει ουδεμία ευθύνη.

ΔΗΛΩΣΗ ΧΡΗΣΗΣ

Το προϊόν αυτό σχεδιάστηκε για την αφαίρεση υλικών με τη χρήση λειαντικών μέσων. Απαγορεύεται οποιαδήποτε άλλη χρήση. Αποκλειστικά για επαγγελματική χρήση. Πριν από οποιαδήποτε επέμβαση στο μηχανήμα, αποσυνδέστε το από το δίκτυο παροχής πεπιεσμένου αέρα ή διακόψτε την παροχή αέρα.

ΟΔΗΓΙΕΣ

Βλέπε σελίδα 5.



Το εργαλείο έχει σχεδιαστεί για πίεση λειτουργίας 6,3 bar (90 psig). Ο πεπιεσμένος αέρας πρέπει να είναι καθαρός. Συνιστάται η τοποθέτηση φίλτρου. Για μέγιστη απόδοση και αποτελεσματικότητα, πρέπει να πληρούνται τα τεχνικά χαρακτηριστικά του σωλήνα αέρα (αντιστατικός σωλήνας). (Για τη σύνδεση του σωλήνα πεπιεσμένου αέρα βλέπε σχέδιο 2).



Ελέγχετε την ταχύτητα του εργαλείου χωρίς φορτίο σε τακτά χρονικά διαστήματα καθώς και μετά από κάθε χρήση ή συντήρηση. Για να ελέγξετε την ταχύτητα αφαιρέστε το λειαντικό. Δεν πρέπει να υπερβείτε τη μέγιστη επιτρεπτή ταχύτητα που αναγράφεται στο εργαλείο και το μέγεθος των κραδασμών δεν πρέπει να είναι υπερβολικό.



Για τα συστήματα αναρρόφησης σκόνης, παρακαλούμε επικοινωνήστε με τον αντιπρόσωπό σας.

Δήλωση θορύβου & κραδασμών

Βλέπε σελίδα 52.



Μέγεθος κραδασμών.



Στάθμη θορύβου.

a_{hd}, a_h: Μέγεθος κραδασμών.

K / K_{PA} = K_{WA} = 3 dB: Αβεβαιότητα.

L_{PA}: Επίπεδο ακουστικής πίεσης.

L_{WA}: Επίπεδο ακουστικής ισχύος.

Όλες οι τιμές είναι σύγχρονες της ημερομηνίας της παρούσας έκδοσης. Για τις πιο πρόσφατες πληροφορίες, παρακαλούμε επισκεφτείτε το διαδικτυακό τόπο www.desouttertools.com.

Αυτές οι δηλούμενες τιμές λήφθηκαν από δοκιμές εργαστηριακού τύπου σε συμμόρφωση με τα πρότυπα που δηλώθηκαν και δεν είναι επαρκείς για χρήση σε αξιολογήσεις κινδύνου.

Οι τιμές που μετρήθηκαν σε ανεξάρτητους χώρους εργασίας μπορεί να είναι υψηλότερες από τις τιμές που έχουν δηλωθεί. Η πραγματικές τιμές έκθεσης και ο κίνδυνος τραυματισμού ατομικού χρήστη είναι μοναδικές και εξαρτώνται από τον τρόπο με τον οποίο εργάζεται ο χρήστης, από το τεμάχιο εργασίας και το σχέδιο του σταθμού εργασίας, όπως και από το χρόνο έκθεσης και τη φυσική κατάσταση του χρήστη.

Εμείς, η εταιρία Desoutter, δεν φέρουμε νομική ευθύνη για τις συνέπειες από τη χρήση των δηλωμένων τιμών, αντί των τιμών που αντανακλούν την πραγματική έκθεση, σε μια ανεξάρτητη αξιολόγηση κινδύνου σε μια κατάσταση εργασιακού κινδύνου της οποίας δεν έχουμε τον έλεγχο.

Αυτό το εργαλείο μπορεί να προκαλέσει σύνδρομο δόνησης χεριού-βραχίονα, σε περίπτωση ανεπαρκούς διαχείρισης της χρήσης του. Ένα κείμενο οδηγιών της ΕΕ σχετικά με τη διαχείριση της δόνησης χεριού-βραχίονα μπορείτε να βρείτε στη διεύθυνση http://www.pneurop.eu/uploads/documents/pdf/PN3-02-NV_Declaration_info_sheet_0111.pdf

Συνιστούμε την τήρηση προγράμματος ιατρικής παρακολούθησης, για να αναγνωρίζονται τυχόν αρχικά συμπτώματα που ενδέχεται να σχετίζονται με την έκθεση σε δονήσεις, έτσι ώστε να είναι δυνατή η τροποποίηση των διαδικασιών διαχείρισης και να αποτρέπεται η πρόκληση μελλοντικών σωματικών βλαβών.

ΛΙΠΑΝΣΗ



Το εργαλείο αυτό διαθέτει πτερύγια, τα οποία μπορούν να λειτουργήσουν με αέρα χωρίς λιπαντικό. Ωστόσο μια μικρή ποσότητα λιπαντικού είναι απαραίτητη για τη βέλτιστη λειτουργία του εργαλείου και την παράταση της διάρκειας ζωής του. Η χρήση ξηρού αέρα, που δεν περιέχει λιπαντικό ενδέχεται να μειώσει τη διάρκεια ζωής των πτερυγίων.

ΟΔΗΓΙΕΣ ΓΙΑ ΤΗ ΣΥΝΤΗΡΗΣΗ



Η χρήση μη γνήσιων ανταλλακτικών μπορεί να οδηγήσει σε μείωση της απόδοσης, αύξηση των αναγκών συντήρησης και του επιπέδου των κραδασμών, καθώς και να καταστήσει άκυρες όλες τις εγγυήσεις που παρέχονται από τον κατασκευαστή.



Για τη μέγιστη απόδοση του πνευματικού εργαλείου, τη διατήρηση των τεχνικών χαρακτηριστικών και για την αποφυγή διαδοχικών επισκευών, συνιστάται η καθιέρωση προγράμματος ελέγχου και επισκευής του εργαλείου αυτού κάθε 500 ώρες. Τα χρονικά διαστήματα των ελέγχων αυτών εξαρτώνται από το βαθμό καταπόνησης που συνεπάγεται η προς εκτέλεση εργασία.



Κατά την απόσυρση εξαρτημάτων, την απόρριψη λιπαντικών κλπ, βεβαιωθείτε ότι ακολουθούνται οι σχετικές διαδικασίες ασφαλείας.



Τα πτερύγια του ρότορα σε αυτό το εργαλείο περιέχουν τεφλόν (PTFE). Κατά το χειρισμό των πτερυγίων του ρότορα θα πρέπει να τηρούνται οι συνθήκες συστάσεις υγιεινής και ασφάλειας που αφορούν στο τεφλόν (PTFE).

- Απαγορεύεται το κάπνισμα.
- Ο καθαρισμός των εξαρτημάτων του μοτέρ πρέπει να γίνεται με καθαριστικό υγρό και όχι με αέρα υπό πίεση.
- Σε περίπτωση ρύπανσης, ο σιγαστήρας πρέπει να αντικαθίσταται, δεν πρέπει να καθαρίζεται και να επαναχρησιμοποιείται.
- Πλύνετε τα χέρια σας πριν αρχίσετε οποιαδήποτε εργασία.

ΟΔΗΓΙΕΣ ΑΠΟΣΥΝΑΡΜΟΛΟΓΗΣΗΣ ΚΑΙ ΣΥΝΑΡΜΟΛΟΓΗΣΗΣ

Βλέπε σελίδα 5.



Υποδεικνύει την κατεύθυνση αποσυναρμολόγησης.

- Αποσυνδέστε το μηχάνημα από το κύκλωμα πεπιεσμένου αέρα. Αφαιρέστε τα εξαρτήματα.
- Πριν αποσυναρμολογήσετε ξανά το μηχάνημα, αποσυμπίεστε τον αέρα στο δοχείο λαδιού χαλαρώνοντας και βιδώνοντας ξανά τη βίδα (614.02).

Κάθε φορά που αποσυναρμολογείτε τον ρυθμιστή, πρέπει να καθαρίζετε την υποδοχή του ελατηρίου, να ελέγχετε την κατάσταση του και να το λιπαίνετε ξανά με προσοχή.

Ο ρυθμιστής φέρει ένα βαθμονομημένο ελατήριο που μπορεί να αντικατασταθεί μόνο με γνήσιο ανταλλακτικό.

- Κατά τη συναρμολόγηση, τοποθετείτε πάντα την εξαγωγή του κυλίνδρου αντίθετα από την εξαγωγή του κελύφους της φτερωτής.

Ασφάλεια κατά της υπερβολικής ταχύτητας με διακοπή αέρα

- Φροντίστε τον ρυθμιστή και την ασφάλεια κατά της υπερβολικής ταχύτητας. Η απρόσεκτη συντήρηση ή η κακή μεταχείριση μπορεί να οδηγήσουν σε κακή λειτουργία.

Αν το μηχάνημα σταματήσει ή δεν φτάσει στην ονομαστική του ταχύτητα, παρά το γεγονός ότι έχει συνδεθεί με το κύκλωμα πεπιεσμένου αέρα, τότε μπορεί να ενεργοποιηθεί η ασφάλεια κατά της υπερβολικής ταχύτητας.

Η αποσυναρμολόγηση του μηχανήματος και η αναζήτηση των αιτίων πρέπει να γίνει υποχρεωτικά πριν από κάθε εκ νέου ενεργοποίηση της ασφάλειας κατά της υπερβολικής ταχύτητας.



原厂说明。

© COPYRIGHT 2015, DESOUTTER HP2
7BW UK

保留所有权利。未经授权不得使用 and 复制其中全部 或部分内容，特别是商标、型号名称、零件号及图 形。只能使用获得授权的部分内容。对于因未经授权使用而导致的任何损坏或故障，均不在“担保或 产品保证”范围之内。

使用声明

本产品的设计意图是使用磨料去除材料。
不得 用于其它目的。

只能用于专业用途。

在维修该 电动机具之前，必须先行中断或关闭压缩空气的供应。

说明

请参阅第 5 页。



此机具的设计工作压力为 6.3 bar (90psig)。

压缩空气必须清洁。建议安装过滤器。为获得最佳的性能和效率，请遵守空气软管（抗静电软管）的规格要求。（有关连接压缩空气的细节，请参阅图2）。



定期检查机具的惰行速度，每次操作或维护之后也需要检查惰行速度。

取下磨料以检查速度。

切勿超过机具上标注的最大允许速度！切勿超过所允许的震动级！

噪声与振动声明

请参阅第 52 页。



震动级



噪声级

a_{hd} , a_h : 震动级

$K / K_{pA} = K_{WA} = 3 \text{ dB}$: 可变速

L_{pA} : 声压级

L_{WA} : 声能级

所有值均以发行日时的参数为准。您可登录 www.desouttertools.com 了解最近信息。

这些公布数值从符合所声明标准的实验室典型测试中获取，不足以用于进行风险评估。在个别工作场所中所测量的数值可能比公布的数值更高。

个别使用者所经历的实际暴露数值和伤害风险具有其独特性，并依据使用者的工作方式、工件以及工作站的设计，以及使用者的暴露时间和身体条件而各有差异。

我们，芝加哥气动工具有限公司，不能因使用公布数值而非反映实际暴露量数值而承担任何后果，也不对非我方控制下的工作场所条件内的个别风险评价承担责任。

如该工具使用不当，会引起手臂震动综合征。您可登录 http://www.pneurop.eu/uploads/documents/pdf/PN3-02-NV_Declaration_info_sheet_0111.pdf 获得应对震动的EU指南。

我们建议对由噪音和震动引起的早期症状要及时进行健康体检，以对操作程序进行调整，避免将来的身体的损害。

润滑



此工具装备有叶片，可以在无需添加润滑油的空气下运行。但是，使用少量的润滑油可以使工具提供全部的动力并延长其使用寿命。使用不加润滑油的干燥空气可能会缩短叶片的使用寿命。

维护说明



使用非制造商原装的配件，可能会降低机具的性能或增加维护成本与震动级。



制造商对因此而造成的后果不承担任何责任。



为使气动机具达到最佳效率，请保证机具的各项性能，并避免重复维修。建议每 500 小时进行一次常规检查和维修，期间的日常检查次数需视电动机具的使用状况而定。



在处置部件、润滑剂等物品时，请确保执行了相关的安全程序。



切勿将零件装配工具与气源连接。此工具中的动叶片含有聚四氟乙烯。处理这些动叶片时，必须遵守关于聚四氟乙烯的标准健康和安全建议。

- 请勿吸烟。
- 电动机构件必须使用清洁剂进行清洗，而不能使用空气管路吹干净。
- 消音器变脏后必须更换，请勿清洗并重新使用。
- 进行任何其它活动之前，请先洗手。

拆卸和重装说明

请参阅第 5 页。



指示拆卸方向。

- 断开机器与压缩气源的连接。卸下所有附件。
- 在拆卸机器前，通过松开后再拧紧螺钉 (614.02) 减少油箱中的气压。

每次拆卸调节器时，需清洁弹簧罩，检查弹簧的情况并仔细地为其重新添加润滑油。

调节器配有一个校准弹簧，它只能由原厂备件进行更换。

- 重新装配时，一定将汽缸排气装置放于机壳上孔的对侧。

超速空气切断设备

- 一定要特别留意速度调节器和超速空气切断设备。

不仔细的维护或处理可能会造成它们无法正常运行。当连接到气源后，如果机器突然停止或没有达到额定速度，则可能是超速切断设备关闭了进入空气。在重置超速切断设备前，必须强制地拆卸机器并进行检查。

Eredeti utasítások.

© COPYRIGHT 2015, DESOUTTER HP2 7BW UK

Minden jog fenntartva. Bárminemű helytelen, illetéktelen, teljes vagy részleges felhasználás tilos. Különösen vonatkozik ez a védett márkákra, modellek elnevezésére, alkatrész- és rajkszámra. Kizárólag csak az engedélyezett alkatrészek használhatók. Bárminemű olyan kár vagy rossz működés esetén, amely nem engedélyezett alkatrész felhasználásából ered, a termékgarancia nem vehető igénybe és ezekért a gyártó nem felel.

A HASZNÁLAT CÉLJA

Az eszköz köszörüléssel történő anyagtávolításhoz használható.

Más célú felhasználás tilos.

Professzionális használatra.

Bármilyen beavatkozás előtt a készüléket vagy le kell választani a sűrített levegő rendszerről, vagy ki kell a rendszert kapcsolni.

HASZNÁLATI UTASÍTÁS

Lásd A 5 oldalt.



A készüléket 6,3 bar (90 psig) üzemi nyomáson való működésre tervezték. A sűrített levegőnek tisztának kell lennie. Levegőszűrő alkalmazása ajánlott. A maximális hatékonyság és teljesítmény elérése érdekében a levegő beömlő csőre előírt műszaki adatokat teljesíteni kell (antisztatikus cső). (Sűrített levegő csatlakoztatáshoz lásd az 2. sz. ábrát.).



Rendszeres időközönként ellenőrizze a készülék üresjárati sebességét, lehetőleg minden egyes használatot vagy karbantartást követően. A sebesség ellenőrzése előtt vegyük le a csiszoló elemeket. A készüléken található megengedett sebességi értéket túllépni nem szabad, a vibrációs szint nem lehet túlzott mértékű.

Zaj- és rezgés-nyilatkozat

Lásd A 52 oldalt.



Vibrációs szint.



Hangszint.

a_{hd} , a_h : Vibrációs szint.

$K / K_{pA} = K_{WA} = 3 \text{ dB}$: Bizonytalanság.

L_{pA} : Akusztikus terhelés.

L_{WA} : Akusztikus teljesítmény.

Az összes feltüntetett érték a jelen kiadvány dátumakor érvényes. A legfrissebb adatokért kérjük, látogassa meg az www.desouttertools.com internetes címet.

Ezeket a közölt értékeket laboratóriumi vizsgálatokkal nyerték a megadott szabványokkal összhangban, és nem alkalmasak kockázatfelméréshez. Az egyes munkahelyeken mért értékek nagyobbak lehetnek, mint a deklarált értékek.

A tényleges behatási értékek és az egyéni felhasználó által elszenvedett károsodás kockázata egyediek és függenek a felhasználó munkavégzésének módjától, a munkadarabtól és a munkahely kialakításától, valamint a behatás időtartamától és a felhasználó fizikai állapotától.

Mi, a Desoutter, nem lehetünk felelősek a tényleges behatást tükröző értékek helyett a deklarált értékeknek olyan munkahelyi helyzet értékelésében történő felhasználásának következményeiért, amelyre nincs ráhatásunk.

Ez a szerszám a kéz és a kar rezgését okozhatja nem megfelelő használatát esetén. A kézi és kari rezgésekkel foglalkozó EU-útmutató a következő helyen tölthető le: http://www.pneurop.eu/uploads/documents/pdf/PN3-02-NV_Declaration_info_sheet_0111.pdf

Egészségfelmérési programot ajánlunk az olyan korai tünetek felismerésére, amelyek kapcsolatban állhatnak a rezgési terheléssel, hogy az eljárásokat módosítani lehessen a helyzet további romlásának megakadályozására.

KENÉS



A készülék olyan forgólapátokkal van felszerelve, amelyek nedvesített levegő nélkül is tudnak működni. Azonban kis mennyiségű olaj lehetővé teszi, hogy a készülék teljes teljesítményén dolgozzon és élettartama meghosszabbodjon. Az olajtól mentes, száraz levegő használata csökkentheti a forgólapátok élettartamát.

KARBANTARTÁSI TANÁCSOK



Nem eredeti alkatrészek használata rosszabb teljesítményt, nagyobb karbantartási igényt vagy a vibráció növekedését okozhatja, és a konstruktőrrel szemben érvényesíthető garancia teljes elvesztéséhez vezethet.



A pneumatikus készülék maximális hatékonyságának kihasználása érdekében, az előírt műszaki paramétereket mindig tartani kell, kerülni kell az ismétlődő javításokat; érdemes 500 óránkénti felülvizsgálati és javítási programot kidolgozni a készülék karbantartására. A felülvizsgálatok rendszeressége nagymértékben függ az elvégzendő munkák jellegétől.



Alkatrészek, kenőanyagok eltávolítása előtt ellenőrizni kell a biztonsági előírások betartását.



A szerszám forgórész-lapátjai PTFE-t tartalmaznak. A forgórész-lapátok kezelésekor tartsa be a PTFE-re vonatkozó általános egészségvédelmi és biztonsági ajánlásokat.

- Ne dohányozzon.
- A motoralkatrészeket tisztítószerezellel mossa le, ne fúvassa a levegővezetéken át.
- A piszkos tompítót cserélje ki; ne tisztítsa meg és ne használja fel újra.
- Mosson kezet, mielőtt más tevékenységre térne át.

SZÉTSZERELÉSI- ÉS ÖSSZEÁLLÍTÁSI UTASÍTÁS

Lásd A 5, oldalt.



Jelzi a szétszerelés irányát.

- Csatlakoztassa le a készüléket a sűrített levegő ellátásról. Távolítsa el minden kiegészítőt.
- A készülék szétszerelése előtt engedje ki a levegőt az olajtartályból a csavar (614.02) meglazításával és újra megszorításával.

A szabályozó minden szétszerelésénél tisztítsa meg a rugóházat, ellenőrizze a rugó állapotát és gondosan lássa el kenőanyaggal.

A szabályozóban kalibrált rugó van, amelyet csak eredeti alkatrésszel lehet cserélni.

- Összeszerelésekor mindig igazítsa a henger kimenetét a készülékházhoz található nyílásokhoz.

ELZÁRÓ BERENDEZÉS TÚL NAGY LÉGSEBESSÉG ESETÉRE

- Különösen gondosan járjon el a sebességszabályozóval és a túl nagy légsebességnél elzáró berendezéssel.

A gondatlan karbantartás vagy használat nem megfelelő működést okozhat. Ha a készülék hirtelen leáll vagy nem éri el a megfelelő sebességet a levegő ellátásra csatlakoztatva, a túl nagy légsebességnél elzáró berendezés lezárhatta a levegő bemenetet.

A készüléket szét kell szerelni és ellenőrizni, mielőtt visszakapcsolná az elzáró berendezést.



Oriģinālinstrukcijas.

© COPYRIGHT 2015, DESOUTTER HP2 7BW UK

Visas tiesības aizsargātas. Jebkāda neatļauta pamācības satura vai tā daļu kopēšana vai izmantošana aizliegta. Tas īpaši attiecas uz preču zīmēm, modeļu nosaukumiem, daļu numuriem un zīmējumiem. Izmantojiet tikai paredzētās detaļas. Bojājumi vai kļūmes, kas radušies neparedzētu detaļu izmantošanas dēļ, nav iekļauti garantijas un izstrādājuma atbildības nosacījumos.

LIETOŠANAS NOTEIKUMI

Šis izstrādājums paredzēts materiāla noņemšanai, izmantojot abrazīvus.

Lietošana citam nolūkam nav atļauta.

Paredzēts tikai profesionālai lietošanai.

Pirms mehāniskā instrumenta apkopes jāatvieno vai jāizslēdz saspīestā gaisa padeve.

INSTRUKCIJAS

Skatīt 5. lappusi.



Instrumentu paredzēts darba spiedienam 6,3 bāri (90 psig). Saspīestajam gaisam jābūt tīram. Iesakām uzstādīt filtru.

Lai iegūtu maksimālo efektivitāti un veiktspēju, izmantojiet specifikācijām atbilstošu gaisa šļūteni (antistatisko šļūteni). (Saspīestā gaisa pievienošanu sk. 2. attēlā).



Regulāri pārbaudiet instrumenta darbību. Tukšgaitā, arī pēc katras darbināšanas vai tehniskās apkopes. Lai pārbaudītu ātrumu, noemiet abrazīvu. Nedrīkst pārsniegt uz instrumenta norādīto maksimāli pieaugamo ātrumu, un vibrāciju līmenis nedrīkst būt pārmērīgi liels.

Trokšņa & vibrāciju deklarācija

Skatīt 52. lappusi.



Vibrāciju līmeņi.



Skaņas līmeņi.

a_{hd}, a_h : Vibrāciju līmeņi.

$K / K_{pA} = K_{WA} = 3 \text{ dB}$: Piedāujamā novirze.

L_{pA} : Skaņas spiediena līmenis.

L_{WA} : Skaņas jaudas līmenis.

Visas vērtības ir spēkā izdošanas datumā.

Jaunāko informāciju skatiet www.desouttertools.com.

Šīs pieteiktās vērtības iegūtas, veicot laboratorijas pārbaudes saskaņā ar noteiktajiem standartiem, un nav piemērotas risku novērtēšanai. Vērtības, kas iegūtas atsevišķas darba vietās, var būt augstākas par pieteiktajām vērtībām. Patiesās iedarbības vērtības un atsevišķa lietotāja pieredzētais bojājumu risks ir unikāls un atkarīgs no lietotāja darba, apstrādājamās detaļas un darba vietas konstrukcijas, kā arī no iedarbības ilguma un lietotāja fiziskā stāvokļa.

Mēs, Desoutter, nevaram nest atbildību par sekām, kas rodas, ja pieteiktās vērtības tiek izmantotas patieso iedarbību atspoguļojošu vērtību vietā, veicot individuālu riska novērtējumu darba vietā un situācijā, ko nespējam kontrolēt.

Šis rīks var izraisīt plaukstu-roku vibrācijas sindromu, ja tas netiek lietots pareizi. ES norādījumi par plaukstu-roku vibrāciju pieejami vietnē http://www.pneurop.eu/uploads/documents/pdf/PN3-02-NV_Declaration_info_sheet_0111.pdf

Iesakām izmantot veselības novērošanas programmu, lai atklātu agrīnus simptomus, kas varētu būt saistīti ar vibrācijas iedarbību, vai varētu mainīt atbilstošo darba organizāciju, nepieļaujot turpmāku stāvokļa pasliktināšanos.

ELĻOŠANA



Šis instruments ir aprīkots ar lāpstīņām, kas var darboties arī, neizmantojot gaisu ar eļļas piejaukumu. Taču neliels eļļas piejaukums nodrošina instrumenta darbību ar pilnu jaudu un pagarina tā darbību. Sausa gaisa izmantošana bez eļļas piejaukuma var samazināt lāpstīņu darbību.

TEHNISKĀS APKOPES INSTRUKCIJAS



Citu rezerves daļu izmantošana, izņemot tās, kuras sākotnēji piegādājis ražotājs, var pazemināt instrumenta veiktspēju, palielināt tehniskās apkopes izmaksas un paaugstināt vibrāciju līmeni, kā arī atbrīvot ražotāju no atbildības.



Lai pneimatiskais instruments darbotos maksimāli efektīvi, saglabātu tā veiktspēju un izvairītos no atkārtotiem remontiem, kārtējās pārbaudes un remonta programma ieteicamas vismaz ik pēc 500 darba stundām. Laika intervāls starp dažādām pārbaudēm nosakāms atkarībā no elektroinstrumenta noslodzes.



Utilizējot komponentus, smērvielas utt., ievērojiet atbilstošās drošības procedūras.



Rotoru asmeņi Šajā darbarīkā ir ar PTFE saturu. Strādājot ar rotoru asmeņiem, ir jāņem vērā vispārējie veselības un drošības ieteikumi attiecībā uz PTFE.

- Nesmēķējiet.
- Motora komponentes ir jāmazgā ar tīrīšanas šķidrumu, un tās nedrīkst tīrīt, izpūšot ar saspiesta gaisa strūklu.
- Klusinātājs ir jānomaina, kad tas kļuvis netīrs, nav paredzēts tīrīšanai un atkārtotai izmantošanai.
- Nomazgājiet rokas pirms uzsākat jebkuru citu darbību.

DEMONTĀŽAS UN MONTĀŽAS INSTRUKCIJAS

Skatīt 5. lappusi.



Norāda izjaukšanas virzienu.

- Atvienojiet maīnu no saspiegtā gaisa padeves. Noņemiet visus piederumus.
- Pirms maīnas demontāžas izlaidiet gaisu no eļļas tvertnes, atslābinot un no jauna pievelkot skrūvi (614.02).

Demontējot katru regulatoru, noīriet atsperes korpusu, pārbaudiet atsperes stāvokli un no jauna rūpīgi ieeļļojiet atspēri.

Regulatoram ir kalibrēta atspere, kuru drīkst nomainīt tikai ar oriģinālo atspēri.

- Montējot atpakaļ, vienmēr novietojiet cilindrisko izplūdes cauruli pretējā pusē līdz atverēm maīnas korpusā.

PĀRLIEKU SPĒCĪGAS GAISA PLŪSMAS NOSLĒGŠANAS IERĪCE

- Esiet īpaši uzmanīgs ar ātruma regulatoru un pārlietu spēcīgas gaisa plūsmas noslēgšanas ierīci. Pavirša apkope un rīcība var radīt darbības traucējumus.

Ja maīna pēkšņi apstājas vai nenasiedz nominālo ātrumu, kad tā pievienota gaisa padevei, iespējams, ka pārlietu spēcīgas gaisa plūsmas noslēgšanas ierīce ir bloķējusi gaisa ieplūdi.

Pirms no jauna iestatīt pārlietu spēcīgas gaisa plūsmas noslēgšanas ierīci, maīnu obligāti jāizjauc un jāpārbauda.



Oryginalne instrukcje.

© COPYRIGHT 2015, DESOUTTER HP2 7BW UK

Wszelkie prawa zastrzeżone. Wszelkie bezprawne użycie lub kopiowanie całości lub części jest zabronione. Odnosi się to w szczególności do marek zastrzeżonych, nazw modeli, numerów części i schematów. Używać tylko części dozwolonych. Fabrykant nie ponosi odpowiedzialności za wszelkie szkody lub złe funkcjonowanie spowodowane użyciem niedozwolonej części.

INFORMACJE DOTYCZĄCE UŻYTKOWNIA

Przyrząd ten skonstruowany został w celu usuwania materiału za pomocą ściernic.

Nie wolno używać przyrządu do żadnych innych czynności.

Przyrząd przewidziany jest tylko do użytku profesjonalnego.

Przed podjęciem jakichkolwiek prac związanych z konserwacją, naprawą, itp. przyrządu należy odłączyć go od sieci zasilania sprężonym powietrzem lub zamknąć to zasilanie.

OBJAŚNIENIA

Patrz str. 5.



Przyrząd zaprojektowany jest na ciśnienie robocze użytkowe 6,3 barów (90 psig). Doprowadzane powietrze sprężone musi być czyste. Zaleca się zamontowanie odpowiedniego filtra powietrza. Należy przestrzegać, w projektowaniu przewodów doprowadzających sprężone powietrze (przewody anty-statyczne), podanych charakterystyk dla takich przewodów. Umożliwi to utrzymanie maksymalnej skuteczności i wydajności przyrządu. (Podłączenia przewodów sprężonego powietrza: patrz rys. nr. 2).



Należy sprawdzać w regularnych odstępach czasowych a także po każdym pracach konserwacyjnych - prędkość obrotów przyrządu bez obciążenia. Dla kontroli obrotów bez obciążenia - należy odłączyć ściernicę. Nie może być przekroczona prędkość maksymalna zaznaczona na przyrządzie a poziom vibracji nie może być nadmierny.

Określenie hałasu i vibracji

Patrz str. 52.



Poziomy vibracji.



Poziomy hałasu.

a_{hd} , a_h : Poziomy vibracji.

$K / K_{pA} = K_{WA} = 3 \text{ dB}$: Niepewność.

L_{pA} : Ciśnienie akustyczne.

L_{WA} : Poziom mocy akustycznej.

Wszystkie wartości obowiązują od daty niniejszej publikacji. Najnowsze informacje można znaleźć pod adresem www.desouttertools.com.

Podane wartości określono na podstawie testów laboratoryjnych zgodnie z określonymi normami. Wartości te nie są wystarczające do określenia potencjalnego ryzyka. Wartości określone dla poszczególnych stanowisk pracy mogą być wyższe niż wartości podane.

Rzeczywiste narażenie i ryzyko indywidualnego użytkownika zależy od sposobu wykonywania i przedmiotu pracy, organizacji stanowiska pracy, czasu jej wykonywania i stanu fizycznego pracownika.

Desoutter nie bierze odpowiedzialności za konsekwencje stosowania zadeklarowanych wartości narażenia na vibracje zamiast wartości wyrażających rzeczywiste narażenie w indywidualnej sytuacji w miejscu pracy, nad którym nie sprawuje kontroli.

W przypadku niewłaściwego użytkowania, narzędzie może powodować syndrom drgań przekazywanych na kończyny górne (ang. hand-arm vibration) Poradnik unijny dotyczący emisji drgań przekazywanych na kończyny górne można odnaleźć na stronie http://www.pneurop.eu/uploads/documents/pdf/PN3-02-NV_Declaration_info_sheet_0111.pdf

Zalecamy przeprowadzanie badań okresowych, mających na celu wykrycie objawów związanych z działaniem drgań, aby umożliwić zmianę procedur i zapobiec dalszemu pogorszeniu stanu zdrowia.

SMAROWANIE



Przyrząd ten wyposażony jest w palety, które mogą działać bez smaru rozpylającego. Niemniej jednak niewielka ilość oleju pozwala na działanie przyrządu przy maksymalnej mocy jak również przedłuża jego trwałość. Użycie odwodnionego powietrza niezawierającego żadnego śladu oleju może skrócić okres trwałości palet.

INSTRUKCJE DOTYCZĄCE KONSERWACJI



Stosowanie części zamiennych innych niż oryginalne może spowodować spadek parametrów, zwiększenie zakresu prac konserwacyjno-naprawczych, zwiększony poziom wibracji oraz może doprowadzić do anulowania wszelkich gwarancji konstruktora.



Aby utrzymać maksymalną skuteczność pracy przyrządu pneumatycznego, zachować jego charakterystyki i unikać częstych napraw zaleca się opracować program przeglądów i napraw co każde 500 godzin. Oczywiście okresowość takich przeglądów zależy od faktycznego obciążenia roboczego przyrządu.



Zanim podejmie się jakiegokolwiek usuwanie części i komponentów, olejów i smarów itp. z przyrządu, należy upewnić się czy przestrzegane są właściwe procedury bezpieczeństwa.



Łopatkki wirnika w tym narzędziu zawierają tworzywo PTFE. Podczas ich obsługi należy zachowywać standardowe zalecenia bhp dotyczące tworzywa PTFE.

- Nie palić.
- Elementy silnika należy myć środkiem czyszczącym. Nie przedmuchiwać powietrzem z linii zasilania.
- Zabrudzony tłumik należy wymienić. Nie czyścić, nie wykorzystywać ponownie.
- Przed podjęciem innych prac umyć ręce.

INSTRUKCJA DEMONTAŻU I PONOWNEGO MONTAŻU

Patrz str. 5.



Oznacza kierunek rozkładania.

- Odłączyć przyrząd od sieci zasilania sprężonym powietrzem. Zdjąć elementy dodatkowe.
- Przed przystąpieniem do demontażu przyrządu, rozprężyć powietrze zbiornika oleju odkręcając i dokręcając śrubę (614.02).

Przy każdorazowym demontażu regulatora, oczyścić komorę sprężyny, sprawdzić jego stan i starannie posmarować go smarem.

Regulator wyposażony jest w sprężynę o odpowiednich wymiarach, którą należy zastępować wyłącznie oryginalną częścią zamienną.

- Podczas ponownego montażu należy zawsze ustawiać wylot cylindra przeciwnie do wylotu bloku turbiny.

ZABEZPIECZENIE PRZED NADMIERNĄ PRĘDKOŚCIĄ POPRZECZ ODCIĘCIE POWIETRZA

- Należy odpowiednio dbać o regulator oraz o zabezpieczenie przed nadmierną prędkością. Niebała konserwacja przyrządu lub nieprawidłowe obchodzenie się z nim może zaburzyć prędkość roboczą. Jeżeli przyrząd przestaje pracować lub nie osiąga prędkości roboczej, mimo że podłączony jest do sieci zasilania sprężonym powietrzem, wówczas może uruchomić się zabezpieczenie przed nadmierną prędkością.

W tym przypadku należy bezwzględnie dokonać demontażu przyrządu i zbadać tego przyczyny zanim ponownie nastąpi zabezpieczenie przed nadmierną prędkością.



Původní pokyny.

© COPYRIGHT 2015, DESOUTTER HP2 7BW UK

Všechna práva vyhrazena. Jakékoli neoprávněné použití nebo kopírování obsahu tohoto dokumentu nebo jeho části je zakázáno. Toto platí zejména pro ochranné známky, označení modelu, čísla součástí a výkresy. Používejte pouze originální díly. Záruka ani odpovědnost za výrobek se nevztahují na žádné škody nebo nefunkčnost způsobené použitím neoriginálních dílů.

URČENÍ

Tento výrobek je určen pro odstraňování materiálu pomocí brusiva.

Jiné použití není dovoleno.

Určeno pouze k profesionálnímu využití.

Před údržbou přístroje musí být odpojen nebo vypnut přívod stlačeného vzduchu.

POKYNY

Viz strana 5.



Přístroj je určen pro pracovní tlak 6,3 bar (90 psig [liber na palec²]). Stlačený vzduch musí být čistý. Doporučuje se instalace filtru. K dosažení maximální účinnosti a výkonu se řiďte specifikací hadice na stlačený vzduch (antistatické hadice). (Viz přípojka stlačeného vzduchu na obr.2).



Kontrolujte počet otáček při volnoběhu přístroje v pravidelných intervalech a po každé operaci nebo údržbě. Před kontrolou rychlosti sundejte brusivo. Nesmí být překročena maximální povolená rychlost uvedená na přístroji a nesmí nastat nadměrná hladina vibrací.

Prohlášení o hluku a vibracích

Viz strana 52.



Hladiny vibrací.



Hladiny hluku.

a_{hd}, **a_h**: Hladiny vibrací.

K / K_{pA} = K_{WA} = 3 dB: Míra nejistoty.

L_{pA}: Hladina akustického tlaku.

L_{WA}: Hladina akustického výkonu.

Všechny hodnoty platí k datu vydání této publikace. Nejnovější informace naleznete na webových stránkách www.desouttertools.com.

Tyto vyhlášené hodnoty byly získány laboratorním testováním v souladu s uvedenými standardy a nejsou vhodné pro použití k vyhodnocení rizika. Hodnoty naměřené na individuálních pracovištích mohou být vyšší než vyhlášené hodnoty. Skutečné hodnoty vystavení a rizika poškození individuálního uživatele jsou jedinečná a závisí na tom, jak uživatel pracuje, na designu nástroje a pracovní stanice i na času vystavení a fyzickém stavu uživatele.

Společnost Desoutter nemůže zodpovídat při vyhodnocení individuálního rizika na pracovišti, nad kterým nemá kontrolu, za následky používání prohlášených hodnot místo hodnot odrážejících skutečné vystavení riziku.

Toto nářadí může při nesprávném používání způsobovat syndrom chvění rukou/paží. Příručku EU popisující, jak se vypořádat s vibracemi rukou/paží, najdete na http://www.pneurop.eu/uploads/documents/pdf/PN3-02-NV_Declaration_info_sheet_0111.pdf

Doporučujeme program zdravotního dohledu umožňující včasné odhalení symptomů, které mohou souviset se zatížením vibracemi, aby bylo možné upravit řídicí procesy s cílem předcházení budoucím újmám.

MAZÁNÍ



Tento přístroj je vybaven lopatkami, které mohou fungovat bez promazání. Nicméně když přístroj promažete malým množstvím oleje, zvýší se jeho výkon a prodlouží životnost. Používání suchého vzduchu beze stop oleje může snížit životnost lopatek.

POKYNY K ÚDRŽBĚ



Použití jiných náhradních dílů než originálních, dodaných od výrobce, může mít za následek snížení výkonu nebo náročnější údržbu a úroveň vibrací a je důvodem k úplnému zrušení záruky výrobce.



Pro získání maximální výkonnosti pneumatického přístroje, zachování jeho význačných vlastností a vyhnutí se opakovaným opravám se doporučuje program rutinních prohlídek a oprav nejméně vždy po 500 hodinách; intervaly mezi jednotlivými prohlídkami závisejí na míře namáhání přístroje.



Při odstraňování složek, maziv atd. ... zajistěte, aby byly dodrženy příslušné bezpečnostní postupy.



Břity rotoru v tomto nářadí obsahují PTFE. Při manipulaci s břity rotoru musí být dodržována běžná zdravotní a bezpečnostní doporučení týkající se PTFE.

- Nekuřte.
- Součásti motoru musí být čistěny tekutým čisticím prostředkem a nesmí být profukovány vzduchem z rozvodu vzduchu.
- Tlumič musí být při znečištění vyměněn. Nečistěte jej a nepoužívejte znovu.
- Před zahájením jakékoli další činnosti si umyjte ruce.

POKYNY PRO DEMONTÁŽ A OPAKOVANOU MONTÁŽ

Viz strana 5.



Zobrazuje směr demontáže.

- Odpojte stroj od zdroje stlačeného vzduchu. Odpojte veškeré příslušenství.
- Než začnete stroj demontovat, vypustěte stlačený vzduch z olejové nádrže povolením a opětovným utažením šroubu (614.02).

Při každé demontáži regulátoru vyčistěte kryt pružiny, zkontrolujte stav pružiny a pečlivě ji promažte.

Regulátor má kalibrovanou pružinu, která se může vyměňovat výhradně za originální náhradní díl.

- Při opětovné montáži vždy umístěte vývod válce tak, aby byl na opačné straně než otvory v krytu stroje.

OCHRANNÉ ZAŘÍZENÍ PŘERUŠUJÍCÍ PŘÍVOD VZDUCHU PŘI NADMĚRNÉ RYCHLOSTI

- Buďte obzvláště opatrní na regulátor rychlosti a ochranné zařízení proti nadměrné rychlosti.

Nesprávná údržba nebo zacházení může způsobit, že nebudou fungovat správně.

Pokud se stroj náhle zastaví nebo nedosáhne jmenovité rychlosti při připojení na zdroj vzduchu, mohlo ochranné zařízení uzavřít přívod vzduchu.

Před odblokováním ochranného zařízení proti nadměrné rychlosti se stroj vždy musí demontovat a zkontrolovat.



Pôvodné pokyny.

© COPYRIGHT 2015, DESOUTTER HP2 7BW UK

Všetky práva vyhradené. Neoprávnené použitie alebo kopírovanie obsahu alebo jeho častí je zakázané. To sa týka najmä výrobných značiek, modelových denominácií, čísel súčiastok a výkresov. Používajte iba autorizované súčiastky. Poškodenie alebo nesprávne fungovanie spôsobené použitím neautorizovaných súčiastok nie je kryté v Záruke alebo v Záručnom liste výrobku.

PODMIENKY POUŽITIA

Tento produkt je určený na odstraňovanie materiálu pomocou brúsnych materiálov.

Nie je určený na žiadne iné použitie.

Je určený len na odborné použitie.

Skôr, ako začnete používať tento elektrický nástroj, je potrebné odpojiť alebo vypnúť dodávku stlačeného vzduchu.

NÁVOD

Vid'. strana 5.



Tento nástroj je určený pre pracovný tlak o hodnote 6,3 bar (90 psig). Stlačený vzduch musí byť čistý. Odporúča sa inštalácia filtra. Aby ste dosiahli maximálnu účinnosť a výkon, dodržiavajte technické parametre vzduchovej hadice (antistatickej hadice). (Pozrite si obrázok 2, na ktorom je uvedená schéma pre prívod stlačeného vzduchu).



Neobmedzovanú rýchlosť nástroja kontrolujte pravidelne po každom výkone a každej údržbe. Odstráňte brúsny komponent, aby ste mohli skontrolovať rýchlosť. Maximálna povolená rýchlosť a hladina vibrácií, ktoré sú uvedené na nástroji nesmú byť prekročené.

Vyhlasenie o hluku a vibráciách

Vid'. strana 52.



Hladiny vibrácií.



Hladiny hluku.

a_{hd}, **a_h**: Hladiny vibrácií.

K / K_{pA} = K_{WA} = 3 dB : Raven treslajev.

L_{pA} : Hladina akustického tlaku.

L_{WA} : Hladina akustického výkonu.

Všetky hodnoty sú aktuálne k dátumu zverejnenia. Najnovšie informácie nájdete na stránke www.desouttertools.com.

Tieto uvádzané hodnoty boli získané testovaním laboratórneho typu v súlade s uvedenými štandardmi a nie sú dostatočné na použitie na vyhodnotenie rizika. Hodnoty merané na jednotlivých pracoviskách môžu byť vyššie než vyžadované hodnoty. Skutočné expozičné hodnoty a riziko a škody, ktoré utrpí jednotlivý používateľ, sú jedinečné a záležia na spôsobe, ako používateľ pracuje, pracovnom nástroji a návrhu pracovnej stanice, ako aj na časovej expozícii a fyzickom stave používateľa.

My, spoločnosť Desoutter, nemôžeme byť bráni na zodpovednosť za používanie uvedených hodnôt namiesto hodnôt odrážajúcich skutočnú expozíciu pri jednotlivom hodnotení rizika a situácie na pracovisku, nad ktorými nemáme kontrolu. Toto náradie môže v prípade jeho nesprávneho používania spôsobiť syndrómy – podmienené vibráciami - v ramene a ruke. Smernicu EU o vibráciách pôsobiach na rameno a ruku možno nájsť na http://www.pneurop.eu/uploads/documents/pdf/PN3-02-NV_Declaration_info_sheet_0111.pdf

Odporúčame preventívnu kontrolu zdravotného stavu na detekciu včasných príznakov v dôsledku zaťaženia vibráciami, aby bolo možné upraviť postupy, ktoré by zabránili výskytu ťažkostí v budúcnosti.

MAZANIE



Toto zariadenie je vybavené lopatkami, ktoré môžu fungovať bez mazaného vzduchu. Malé množstvo maziva však umožní, aby zariadenie fungovalo vo svojej plnej kapacite a predlžuje jeho životnosť. Použitie suchého vzduchu bez stopy maziva môže znížiť životnosť lopatiek.

POKYNY PRE ÚDRŽBU



Pri použití náhradných dielov, ktoré neboli dodané výrobcom, môže dôjsť ku zníženému výkonu alebo zvýšenej potrebe pre údržbu a zvýšenej hladine vibrácií, ako aj k úplnému zrušeniu zodpovednosti zo strany výrobcu.



Na dosiahnutie maximálnej účinnosti tohto pneumatického nástroja, uchovajte jeho vlastnosti, aby ste sa vyhli opakovaným opravám. Pravidelná inšpekcia a údržba sa odporúča po každých 500 hodinách a intervaly medzi jednotlivými inšpekciami závisia od množstva námahy, ktorému je tento elektrický nástroj vystavený.



Pri odstraňovaní súčiastok, mazív, atď... dbajte na dodržiavanie zodpovedajúcich bezpečnostných predpisov.



Lopatky rotora v tomto nástroji obsahujú PTFE (polytetrafluoretylén). Pri práci s lopatkami rotora je potrebné dodržiavať bežné odporúčania na ochranu zdravia a bezpečnosti pri práci s PTFE.

- Nefajčite
- Súčasti motora je potrebné umyť čistiacim roztokom a nie prefukovať vzduchom z rozvodu.
- Znečistený tlmič je potrebné vymeniť. Nečistite a nepoužívajte tlmič opakovane.
- Pred začiatkom inej činnosti si umyte ruky.

NÁVOD NA ROZMONTOVANIE A OPĚTOVNÉ ZMONTOVANIE

Vid'. strana 5.



Znázorňuje smer pri demontáži.

- Odpojte zariadenie od dodávky stlačeného vzduchu. Odstráňte všetky prídavné zariadenia.
- Predtým, ako zariadenie rozmontujete, postupne znížte tlak v zásobníku maziva tak, že uvoľníte a znovu utiahnete skrutku (614.02).

Pri každej demontáži regulátora vyčistite kryt spružiny, skontrolujte stav spružiny a opatrne ju premažte.

Regulátor obsahuje kalibrovanú spružinu, ktorá môže byť nahradená len originálnym náhradným dielom.

- Pri opätovnej montáži umiestnite valec výfuku vždy na opacnú stranu otvorov v kryte zariadenia.

POISTNÉ ZARIADENIE UZÁVERU VZDUCHU

- Pri montáži regulátora poistného zariadenia uzáveru vzduchu buďte zvlášť opatrní. Nedbalá údržba alebo zaobchádzanie môže spôsobiť jeho nesprávnu funkciu.

Ak zariadenie nečakane zastane, alebo nedosiahne pri zapojení k dodávke vzduchu očakávanú rýchlosť, poistné zariadenie uzáveru vzduchu zrejme uzarelo prívod vzduchu.

Zariadenie je potrebné okamžite rozobrať a skontrolovať, a až potom je možné resetovať poistné zariadenie.



Originalna navodila.

© COPYRIGHT 2015, DESOUTTER HP2 7BW UK

Vse pravice pridržane. Vsakršna nepooblaščen uporaba ali razmonoževanje celote ali dela tega dokumenta je prepovedana. Prepoved se še posebej nanaša na blagovne znamke, imena modelov, številke sestavnih delov in risbe. Uporabljati je dovoljeno le rezervne dele pooblaščenih prodajalcev. Vsaka poškodba ali napaka pri delovanju, ki je posledica uporabe neavtoriziranih sestavnih delov, izključuje veljavnost garancijskih pogojev!

NAMEN UPORABE

Izdelek je namenjen odstranjevanju materiala z uporabo strgal.

Nobena druga uporaba ni dovoljena.

Namenjeno le profesionalni uporabi.

Preden se lotite pregleda ali popravila orodja, morate prekiniti ali izklopiti dotok stisnjenega zraka.

NAVODILA

Glejte stran 5.



Orodje je narejeno za delovni tlak 6,3 bar (90 psig). Stisnjen zrak mora biti čist. Priporočamo namestitev filtra. Za največjo mogočo učinkovitost in zmogljivost je treba upoštevati specifikacije zračnih cevi (protistatične cevi). (glede priklopa stisnjenega zraka glejte sliko 2).



Ob rednih pregledih in po vsakem obratovanju ali vzdrževanju preverite hitrost prostega teka orodja. Za preverjanje hitrosti odstranite brusilnik. Največja dopustna hitrost, prikazana na orodju, ne sme biti prekoračena, raven tresljajev pa ne sme biti previsoka.

Deklaracija o hrupu in vibracijah

Glejte stran 52.



Raven tresljajev.



Raven hrupa.

a_{hd}, a_h: Vibracij osi lygiai.

K / K_{pA} = K_{WA} = 3 dB : Nestátos.

L_{pA} : Raven zvočnega tlaka.

L_{WA} : Raven zvočne moči.

Vse vrednosti veljajo kot tekoče od datuma te izdaje. Za najnovejše informacije obiščite stran www.desouttertools.com.

Te navedene vrednosti so bile pridobljene z laboratorijskim testiranjem v skladu z navedenimi standardi in niso zadostne za uporabo pri oceni rizika. Vrednosti, izmerjene v posameznih delovnih prostorih, so lahko višje od navedenih vrednosti.

Dejanske vrednosti izpostave in nevarnost za poškodbe, ki jih izkusi posamezen uporabnik, so edinstvene in odvisne od načina, na katerega posameznik dela, obdelovanega kosa in zasnove delovne postaje; pa tudi od trajanja izpostavljenosti in telesnega stanja uporabnika.

Mi, Desoutter, ne moremo biti odgovorni za posledice uporabe navedenih vrednosti namesto vrednosti, ki odražajo dejansko izpostavljenost, v oceni individualnega rizika na delovnem mestu, nad katerim nimamo nobene kontrole.

To orodje lahko ob neprimerni uporabi povzroči vibracijsko bolezen v dlaneh in rokah.

Vodič EU za obvladovanje vibracij v dlaneh in rokah najdete na http://www.pneurop.eu/uploads/documents/pdf/PN3-02-NV_Declaration_info_sheet_0111.pdf

Priporočamo program zdravstvenega nadzora za zgodnje odkrivanje simptomov, povezanih z izpostavljenostjo vibracijam, da se lahko z ustreznimi organizacijskimi ukrepi preprečijo nadaljnje poškodbe.

MAZANJE



Orodje je opremljeno z ventilatorji, ki delujejo brez mazanja, čeprav majhna količina olja omogoči orodju največjo moč in podaljša njegovo življenjsko dobo. Uporaba suhega zraka, brez olja, lahko zniža življenjsko dobo ventilatorjev.

NAVODILA ZA VZDRŽEVANJE



Uporaba nadomestnih delov, ki niso dobavljeni od originalnega proizvajalca, lahko omeji zmogljivost ali poveča potrebo po vzdrževanju in raven tveganja. Tovrstna uporaba bo tudi popolnoma razveljavila odgovornost proizvajalca.



Da bi bilo pnevmatsko orodje kar najučinkovitejše, vzdržujte njegove značilnosti in se izogibajte ponavljajočim se popravil; priporočamo rutinski pregled vsaj na vsakih 500 ur. Na intervale med posameznimi pregledi vpliva raven obremenitve orodja.



Pri odstranjevanju komponent, mazil itd. se prepričajte, ali so upoštevana ustrezna varnostna pravila.



Lopaticice rotorja v tem orodju vsebujejo politetrafluoretilen (PTFE). Pri delu z lopaticami rotorja je treba upoštevati običajna zdravstvena in varnostna priporočila v zvezi s politetrafluoretilenom.

- Prepovedano kajenje.
- Komponente motorja je treba očistiti s čistilno tekočino in ne s stisnjenim zrakom.
- Ko je dušilnik umazan, ga je treba zamenjati. ponovna uporaba ali čiščenje ni dovoljeno.
- Pred pričetkom kakršnegakoli drugega dela si umijte roke.

NAVODILA ZA RAZSTAVLJANJE IN PONOVO RAZSTAVLJANJE

Glejte stran 5.



Označuje smer razstavljanja.

- Izklopite napravo iz dovoda stisnjenega zraka. Odstranite vse priključke. Pred razstavitvijo naprave znižajte tlak zraka iz rezervoarja za olje tako, da odvijete in nato nazaj privijete vijak (614.02).
- Pri vsaki razstavitvi regulatorja očistite ohišje vzmeti, preverite njeno stanje in jo skrbno podmažite.

Regulator ima kalibrirano vzmet, katero lahko nadomestite samo z originalno, novo vzmetjo.

Med sestavljanjem vedno postavite izpuh valja na nasprotno stran, kot so luknje v ohišju naprave.

MEHANIZEM ZA USTAVITEV DOVODA ZRAKA OB PREOBREMENITVI

- Z regulatorjem hitrosti in mehanizmom za ustavitev dovoda zraka je ob večjih obremenitvah potrebno ravnati še posebej previdno. Neprevidno vzdrževanje in rokovanje lahko povzroči njihovo nepravilno delovanje.

Če se naprava naenkrat ustavi ali ne doseže svoje nominalne hitrosti, ko je priključena na dovod zraka, je verjetno mehanizem za ustavitev dovoda zraka ob preveliki obremenitvi prekinil dotok zraka.

Preden se ponovno nastavi mehanizem za ustavitev dovoda zraka ob preveliki obremenitvi, mora biti naprava nujno razstavljena in pregledana.



Originali instrukcija.

© COPYRIGHT 2015, DESOUTTER HP2 7BW UK

Visos teisės saugomos. Šį tekstą arba jo dalį naudoti arba kopijuoti negavus leidimo draudžiama. Tai taikoma prekyženklams, modelio pavadinimui, dalių numeriams ir brėžiniams. Naudokite tik tas dalis, kurios yra patvirtintos. Jeigu žala arba gedimas atsiranda naudojant nepatvirtintas dalis, garantija arba atsakomybė dėl gaminio netaikoma.

GAMINIO PASKIRTIS

Šis gaminy s skirtas medžiagai šalinti su abrazyvinėmis medžiagomis.

Draudžiama naudoti kitiems tikslams.

Tik profesionaliam naudojimui.

Prieš taisant elektrinį įrankį būtina atjungti arba nutraukti suslėgtojo oro tiekimą.

INSTRUKCIJOS

Žr. 5 puslapyje.



Įrankis pritaikytas 6,3 baro (90 psig) darbiniam slėgiui. Suslėgtasis oras turi būti švarus. Rekomenduojama įrengti filtrą. Siekdami maksimalaus efektyvumo ir veikimo kokybės atsižvelkite į pneumatinės žarnos (antistatinės žarnos) techninius duomenis. (Žr. 2 pav., kuriame parodyta suslėgtojo oro jungtis).



Įrankio laisvąją eigą tikrinkite reguliariais intervalais ir kaskart pasinaudoję juo arba atlikę techninės priežiūros darbus. Norėdami patikrinti greitį nuimkite šlifavimo priemonę. Leistino maksimalaus įrankio apsučių skaičiaus ir vibracijos lygio negalima viršyti.

Triukšmo ir virpesių deklaracija

Žr. 52 puslapyje.



Vibracijos lygiai.



Garso lygiai.

a_{hd}, **a_h**: Vibracijos lygiai.

K / K_{pA} = **K_{WA}** = **3 dB**: Paklaida.

L_{pA}: Garso slėgio lygis.

L_{WA}: Garso galios lygis.

Visos pateiktos vertės galioja leidinio išleidimo metu. Naujausios informacijos ieškokite adresu: www.desouttertools.com.

Šios deklaruotos vertės buvo gautos laboratorinio tipo testavimo metu pagal nustatytus standartus ir nėra tinkamos naudoti rizikingiems vertinimams. Vertės išmatuotos asmeninėse darbo vietose gali būti didesnės nei deklaruotos vertės.

Tikrosios keliamos rizikos vertės ir žalos pavojus patirtas atskiro vartotojo yra unikalus ir priklauso nuo to, kaip vartotojas dirba, atliekamo darbo ir darbo vietos konstrukcijos taip pat poveikio laiko ir fizinės vartotojo būklės.

„Desoutter“ neatsako už pasekmes naudojant deklaruotas vertes vietoj tikrąją keliamą riziką atitinkančių verčių, kai rizika vertinama tam tikroje darbo situacijoje, kurios mes nevaldome.

Jei įrankis naudojamas netinkamai, jis gali sukelti. plaštakos ir rankos vibracijos sindromą.

Plaštakos ir rankos vibracijos valdymo ES vadovą galite rasti adresu http://www.pneurop.eu/uploads/documents/pdf/PN3-02-NV_Declaration_info_sheet_0111.pdf

Ankstyviems simptomams, kurie gali būti susiję su vibracijos eksponavimu, nustatyti ir valdymo procedūroms keisti taip, kad išvengtumėte pakenkimo ateityje, mes rekomenduojame sveikatos priežiūros programą.

TEPIMAS



Šioje priemonėje yra padėklai, galintys veikti be alyvos prisotinto oro. Tačiau nedidelis kiekis alyvos leistų įrankiui veikti visu pajėgumu ir prailgintų jo naudojimo laiką. Naudojant sausą orą be jokių alyvos pėdsakų, gali sutrumpėti padėklų naudojimo laikas.

PRIEŽIŪROS INSTRUKCIJOS



Jeigu bus naudojamos ne gamintojo tiekiamos atsarginės dalys, gali pablogėti įrankio veikimo kokybė, prireiks daugiau techninės priežiūros, gali pakilti vibracijos lygis, o gamintojo suteikta garantija gali būti visiškai nebetaikoma.



Kad pneumatinis įrankis veiktų našiausiai, nekeiskite jo konstrukcijos ir stenkitės dažnai jo netaisyti; reikiamą patikrą ir remonto programą rekomenduojama taikyti ne rečiau kaip kas 500 valandų, o intervalai tarp įvairių patikrų priklauso nuo elektrinio įrankio eksploataavimo intensyvumo.



Utilizuodami dalis, tepimo priemones ir kt., būtinai laikykitės jų utilizavimui taikomų saugos procedūrų.



Šio įrankio rotorius mentėse yra PTFE (politetrafluoretileno). Dirbant su šiomis rotorius mentėmis, reikia vadovautis įprastinėmis sveikatos ir saugos rekomendacijomis dėl PTFE.

- Nerūkykite.
- Variklio komponentus reikia nuplauti valymo skysčiu, o ne oro srautu naudojant oro liniją.
- Užsiteršus dulšintuvui, jį reikia pakeisti, negalima jo valyti ir naudoti pakartotinai.
- Prieš pradėdami bet kokius kitus veiksmus, nusiplaukite rankas.

IŠARDYMO IR SURINKIMO INSTRUKCIJOS

Žr.5. puslapyje.



Rodoma demontavimo seka.

- Atjunkite mašiną nuo suslėgto oro tinklo. Nuimkite priedus.
- Prieš išmontuodami mašiną išleiskite slėgį iš alyvos rezervuaro. Tai daroma atsukant ir vėl prisukant varžtą (614.02).

Kiekvieną kartą išmontuodami reguliatorių, išvalykite spyruoklės skyrelį, patikrinkite jos būklę ir kruopščiai sutepinkite.

Reguliatoriuje yra kalibruota spyruoklė, kurią galima pakeisti tik originalia atsargine dalimi.

- Kai surenkate įrenginį, visuomet patalpinkite cilindro išmetamąjį vamzdį priešingoje pusėje, nei turbinos karterio išvadas.

APSAUGA NUO PER DIDELIO GREIČIO NUTRŪKUS ORO TIEKIMUI

- Skirkite ypač didelį dėmesį reguliatoriui ir apsaugai nuo per didelio greičio. Blogai prižiūrint arba netinkamai naudojant mašiną, tai gali pakenkti jos veikimui.

Jei mašina sustoja arba nepasiekia nominalaus greičio, nors ir prijungta prie suslėgto oro tinklo, gali būti, kad įsijungė apsauga nuo per didelio greičio.

Mašiną būtina išrinkti ir surasti priežastis prieš vėl įjungiant apsaugą nuo per didelio greičio.



Оригинальная инструкция по эксплуатации. © COPYRIGHT 2015, DESOUTTER HP2 7BW UK

Все права защищены. Любое незаконное использование или воспроизведение, полное или частичное, запрещены. Это относится, в частности, к зарегистрированным товарным знакам, наименованиям моделей, номерам деталей и схем. Использовать исключительно разрешенные детали. Гарантия продукта не распространяется на любые убытки или ненадлежащее функционирование, вызванные использованием не разрешенной детали, в данном случае производитель не будет нести ответственности.

НА ЗНА ЧЕНИЕ

Данный инструмент разработан для удаления материала при помощи абразивов.

Любое другое использование не разрешается.

Предназначается исключительно для профессионального использования.

До выполнения какого-либо вмешательства на оборудовании необходимо отключить инструмент от сети трубопроводов сжатого воздуха или отключить последнюю.

УКАЗАНИЯ

См стр 5.



Инструмент разработан для работы при давлении 6,3 бар (90 фунтов на кв дюйм). Сжатый воздух должен быть чистым. Рекомендуется установка фильтра. Для получения максимальной производительности и отдачи необходимо соблюдать характеристики патрубка подачи воздуха (антистатического рукава). (Подсоединение сжатого воздуха: см рисунок №2).



Необходимо контролировать скорость инструмента на холостом ходу через постоянные промежутки времени и после каждого использования или операции по техническому обслуживанию. Для контроля скорости необходимо снять абразив. Не превышать максимальную допустимую скорость, указанную на инструменте; колебательный уровень не должен быть чрезмерным.

Заявленные шумовые и вибрационные характеристики

См стр 52.



Колебательные уровни.



Уровни шума.

a_{hd}, a_h: Колебательные уровни.

K / K_{pA} = K_{WA} = 3 dB : Неточно.

L_{pA} : Уровень акустического давления
dB(A) (dB(A))

L_{WA} : Уровень акустической мощности
dB(A) (dB(A))

Все значения являются действительными на дату настоящей публикации. Для получения дальнейшей информации посетите веб-сайт www.desouttertools.com.

Эти заявленные параметры были получены при испытаниях, проведенных в лабораторных условиях и соответствующих указанным стандартам, и недостаточны для использования в оценках риска. Параметры, измеренные на индивидуальных рабочих местах, могут иметь более высокие значения по сравнению с заявленными значениями. Фактические параметры воздействия и риск причинения вреда отдельным лицам носят индивидуальный характер и зависят от приемов работы, обрабатываемой заготовки и особенностей рабочего места, также от длительности воздействия и физического состояния пользователя.

Наша компания, Desoutter, не может нести ответственность за последствия использования заявленных параметров, а не параметров, отражающих фактическое воздействие, в оценке риска в ситуации, которая создается на индивидуальном рабочем месте и которая находится вне нашего контроля.

При неправильной работе с этим инструментом он может вызвать вибрационный синдром рук/кистей. Рекомендации EU по вибрационному синдрому рук/кистей можно найти здесь: http://www.pneurop.eu/uploads/documents/pdf/PN3-02-NV_Declaration_info_sheet_0111.pdf

Мы рекомендуем программу контроля за здоровьем, которая обеспечивает раннее обнаружение симптомов вредного воздействия вибрации и позволяет своевременно пересмотреть процедуру обслуживания, чтобы предотвратить дальнейшее ухудшение.

СМАЗКА



Этот инструмент оснащен лопатками, которые могут функционировать без смазанного воздуха. Однако, небольшое количество масла позволит инструменту обеспечить работу на полной мощности и продлить его срок службы. Использование осушенного воздуха, не содержащего следов масла, может сократить срок службы лопаток.

УКАЗАНИЯ ПО ТЕХНИЧЕСКОМУ ОБСЛУЖИВАНИИ



Использование запасных частей, не являющихся заводскими запчастями, может стать причиной снижения рабочих характеристик, увеличения технического обслуживания и колебательного уровня, а также аннулировать все гарантии производителя.



Для обеспечения максимальной производительности пневматического инструмента, сохранности его рабочих характеристик и в целях избежания постоянного ремонта, рекомендуется составить план проверок и ремонта этого инструмента каждые 500 часов работы. Периодичность этих проверок зависит от интенсивности выполняемых работ.



При удалении компонентов, смазочного материала и т.д. убедитесь в соблюдении порядка техники безопасности.



В состав роторных лопаток данного инструмента входит политетрафторэтилен (ПТФЭ). При обращении с роторными лопатками необходимо соблюдать обычные правила охраны здоровья и техники безопасности, относящиеся к работе с ПТФЭ.

- Не курить.
- Детали двигателя следует промывать с помощью чистящей жидкости, а не продвигать сжатым воздухом из пневмолинии.
- При загрязнении шумоглушителя его следует заменить. Очистка и повторное использование шумоглушителя не допускаются.
- Прежде чем приступить к другой работе, необходимо вымыть руки.

УКАЗАНИЯ ПО ДЕМОНТАЖУ И ПОСЛЕДУЮЩЕМУ МОНТАЖУ

См стр 5.



Указывает порядок разборки.

- Отключить инструмент от системы сжатого воздуха. Снять принадлежности.
- Прежде чем приступить к демонтажу инструмента, необходимо снять давление резервуара масла, отвинтив и повторно завинтив для этого винт (614.02).

При каждом демонтаже регулятора необходимо прочистить кожу пружины, проверить ее состояние и тщательно смазать ее.

Регулятор оснащен тарированной пружиной, которая может быть заменена лишь на заводскую запчасть.

- Во время последующего монтажа необходимо всегда устанавливать выпуск цилиндра на противоположной стороне по отношению к выпуску картера турбины.

ОГРАНИЧИТЕЛЬ СКОРОСТИ С ЗАСЛОНКОЙ, РЕГУЛИРУЮЩЕЙ ПОСТУПЛЕНИЕ ВОЗДУХА

- Необходимо уделить особое внимание регулятору и ограничителю скорости.

Ненадлежащее техническое обслуживание или обращение могут повлиять на правильное функционирование. Если инструмент останавливается или не достигает номинальной скорости, хотя и соединен с системой сжатого воздуха, то может быть отключен ограничитель скорости.

Прежде чем произвести возврат ограничителя скорости в исходное положение (см рисунки ниже), необходимо обязательно выполнить демонтаж инструмента и выявить причины.



NOISE AND VIBRATION EMISSION

Grinders		ISO 28927-1 (3 axis)		ISO 8662-4 (1 axis)	ISO 15744	
Part number	Model	$a_{hd} \text{ m/s}^2$	$K \text{ m/s}^2$	$a_h \text{ m/s}^2$	$L_{pA} \text{ dB(A)}$	$L_{wA} \text{ dB(A)}$
6151700050	K190B3CW	< 2.5		<2.5	82	93
6151700040	K190B4	< 2.5		2.9	82	93
6151700030	K160B6	< 2.5		2.6	77	88
6151700020	K145B6	< 2.5		<2.5	75	86
6151700080	K260B6	< 2.5		<2.5	87	98
6151700100	K360B6	< 2.5		<2.5	82	93
6151700060	K245B8	< 2.5		<2.5	81	92
6151700090	K345B8	< 2.5		<2.5	82	93
6151701710	K1120B3CWY	< 2.5		<2.5	90	101
6151701720	K190B3CWY	< 2.5		<2.5	82	93
6151701740	K290B3CWY	< 2.5		<2.5	87	98
6151701730	K160B6Y	< 2.5		2.6	77	88
6151701750	K260B6Y	< 2.5		<2.5	87	98
6151701770	K360B6Y	< 2.5		<2.5	82	93
6151701780	K345B8Y	< 2.5		<2.5	82	93
6151700070	K260B9	4.17	1.35	2.8	85	96

DEUTSCH (GERMAN) (1) **EG-KONFORMITÄTSERKLÄRUNG** - (2) Wir, **DESOUTTER** - (3) Technische Datei beim EU - (4) erklären hiermit, daß das (die) Produkt(e) : **DRUCKLUFTSCHLEIFMASCHINEN MIT SCHLEIFSCHEIBE** - (5) Typ(en) : - (6) Produkturkunft - (7) den Anforderungen der EG-Richtlinie zur Angleichung der Rechtsvorschriften der Mitgliedsstaaten - (8) für **"Maschinen"** **2006/42/EG** (17/05/06) - (9) für **"Elektromagnetische Störfreiheit"** **2004/108/EG** (15/12/04) - (10) für **"Niederspannung"** **2006/95/EG** (12/12/06) - entspricht (entsprechen). -(11) geltende harmonisierte Norm(en) : - (12) NAME und EIGENSCHAFT des Ausstellers : - (13) Datum :

NEDERLANDS (DUTCH) (1) **E.G.-VERKLARING VAN OVEREENSTEMMING** - (2) De firma : **DESOUTTER** - (3) Technisch bestand verkrijgbaar - (4) verklaart hierbij dat het (de) product(en) : **SLIJPMACHINE** - (5) type : - (6) Herkomst van het product - (7) in overeenstemming is (zijn) met de vereisten van de richtlijn van de Raad inzake de onderlinge aanpassing van de wetgevingen van de lidstaten betreffende : (8) **"machines"** **2006/42/CEE** (17/05/06) - (9) **"elektromagnetische compatibiliteit"** **2004/108/EG** (15/12/04) - (10) **"laagspanning"** **2006/95/EG** (12/12/06) - (11) geldige geharmoniseerde norm(en) - (12) NAAM en FUNCTIE van de opsteller : - (13) Datum

SVENSKA (SWEDISH) (1) **EG-DEKLARATION OM ÖVERENSSTÄMMELSE** - (2) Vi **DESOUTTER** - (3) Teknisk fil tillgänglig från - (4) Erklærer att maskinen : **TRYCKLUFTSLIPMASKIN** - (5) Maskintyp : - (6) Produktens ursprung - (7) För vilken denna deklARATION gäller, överensstämmer med kraven i Ministerrådets direktiv om harmonisering av medlemsstaternas lagar rörande - (8) **"maskiner"** **2006/42/EEG** (17/05/06) - (9) **"elektromagnetisk kompatibilitet"** **2004/108/EEG** (15/12/04) - (10) **"lågspänning"** **2006/95/EEG** (12/12/06) - (11) Harmoniserade standarder som tillämpats : - (12) Utfärdarens namn och befattning : - (13) Datum :

NORSK (NORWEGIAN) (1) **EF ERKLÆRING OM OVERENSSTEMMELSE** - (2) Vi **DESOUTTER** - (3) Teknisk dokument tilgjengelig - (4) Erklærer att produktet/produktene : **SLIPEMASKINER MED SLIPESKIVE** - (5) av type : - (6) Produktets opprinnelse - (7) er i overensstemmelse med de krav som finnes i Ministerrådets direktiver om tilnærming av Medlemsstatenes love vedrørende : - (8) **"maskiner"** **2006/42/EF** (17/05/06) - (9) **"elektromagnetisk kompatibilitet"** **2004/108/EF** (15/12/04) - (10) **"lavspenning"** **2006/95/EF** (12/12/06) - (11) Harmoniserende standarder som er anvendt : - (12) Utsteders navn og stilling : - (13) Dato :

DANSK (DANISH) (1) **EF OVERENSSTEMMELSESERKLÆRING** - (2) Vi **DESOUTTER** - (3) Teknisk dokument kan fås på - (4) Erklærer att produktet(erne) : **SLIPEMASKINER MED SLIPESKIVE** - (5) type : - (6) Produktets oprindelse - (7) er i overensstemmelse med kravene i Rådets Direktiv vedr. tilnærmelse mellem medlemslandenes love for - (8) **"maskiner"** **2006/42/EF** (17/05/06) - (9) **"elektromagnetisk kompatibilitet"** **2004/108/EF** (15/12/04) - (10) **"lavspænding"** **2006/95/EF** (12/12/06) - (11) Gældende harmoniserede standarder : - (12) Udsteder, navn og stilling : - (13) Dato

SUOMI (FINNISH) (1) **ILMOITUS YHDENMUKAISUUDESTA EY** - (2) Me **Toiminimi DESOUTTER** - (3) Tekniset tiedot saa EU:n - (4) vakuuttamme, että tuote / tuotteet : **LAIKKAHIO MAKONE** - (5) tyyppi(-pit) : - (6) Tekniset tiedot saa EU:n - (7) on / ovat yhdenmukainen(-sia) neuvoston jäsen maiden lainsäädännönä koskevien direktiivien vaatimusten kanssa, jotka koskevat : - (8) **"koneita"** **2006/42/EY** (17/05/06) - (9) **"elektromagnetista yhteensopivuutta"** **2004/108/EY** (15/12/04) - (10) **"matalajännitettä"** **2006/95/EY** (12/12/06) - (11) yhdenmukaistettu(-tu) soveltuva(t) standardi(t) : - (12) ilmoituksen antajan nimi JA ASEMA - (13) Päiväys

ESPAÑOL (SPANISH) (1) **DECLARACION DE CONFORMIDAD CE** - (2) Nosotros **DESOUTTER** - (3) Archivo técnico disponible en - (4) declaramos que el producto : **AMOLADORAS NEUMATICAS CON MUELA** - (5) tipo de máquina : - (6) Origen del producto - (7) es conforme a los requisitos de la Directiva del Consejo sobre la aproximación de las leyes de los Estados Miembros con relación - (8) a la **"maquinaria"** **2006/42/CE** (17/05/06) - (9) a la **"compatibilidad electromecánica"** **2004/108/CE** (15/12/04) - (10) a la **"baja tensión"** **2006/95/CE** (12/12/06) - (11) normas armonizadas aplicadas : - (12) Nombre y cargo del expedidor : - (13) Fecha

PORTUGUÊS (PORTUGUESE) (1) **DECLARAÇÃO DE CONFORMIDADE CE** - (2) Nós **DESOUTTER** - (3) Ficheiro técnico disponível na - (4) declaramos que o produto : **REBARBADORAS DE DISCO** - (5) tipo de máquina : - (6) Origem do produto - (7) está em conformidade com os requisitos da Directiva do Conselho, referente às legislações dos Estados-membros relacionados com : - (8) **"maquinaria"** **2006/42/CE** (17/05/06) - (9) **"compatibilidade electromagnética"** **2004/108/CE** (15/12/04) - (10) **"baixa tensão"** **2006/95/CE** (12/12/06) - (11) Normas harmonizadas aplicáveis - (12) Nome e cargo do emissor : - (13) Data:

ITALIANO (ITALIAN) (1) **DICHIARAZIONE DI CONFORMITÀ CE** - (2) La Società : **DESOUTTER** - (3) File tecnico disponibile dal - (4) dichiara che il(i) prodotto(i): **SMERIGLIATRICI A MOLA** - (5) tipo: - (6) Origine del prodotto - (7) è (sono) in conformità con le esigenze previste dalla Direttiva del Consiglio, sulle legislazioni degli Stati membri relative: - (8) alle **"macchine"** **2006/42/CE** (17/05/06) - (9) alla **"compatibilità elettromagnetica"** **2004/108/CE** (15/12/04) - (10) alla **"bassa tensione"** **2006/95/CE** (12/12/06) - (11) norma(e) armonizzata(e) applicabile(i) : - (12) NOME e FUNZIONE del dichiarante - (13) Data

ΕΛΛΗΝΙΚΑ (GREEK) (1) **ΔΗΛΩΣΗ ΠΙΣΤΟΤΗΤΑΣ ΕΚ** - (2) Η εταιρεία : **DESOUTTER** - (3) Τεχνικός φάκελος διαθέσιμος - (4) δηλώνει υπεύθυνα ότι το(τα) προϊόν(-τα) : - (5) τύπου(-ων) : - (6) Προέλευση προϊόντος - (7) είναι σύμφωνα(-α) προς τις απαιτήσεις της Οδηγίας του Συμβουλίου που αφορά την προσέγγιση των νομοθεσιών των κρατών μελών τις σχετικές με : - (8) τα **"μηχανήματα"** **2006/42/ΕΟΚ** (17/05/06) - (9) την **"ηλεκτρομαγνητική συμβατότητα"** **2004/108/ΕΟΚ** (15/12/04) - (10) την **"χαμηλή τάση"** **2006/95/ΕΟΚ** (12/12/06) - (11) εφαρμόστο(-α) εναρμονισμένο(-α) πρότυπο(-α) : - (12) ΟΝΟΜΑ και ΑΡΜΟΔΙΟΤΗΤΑ του δηλούντος : - (13) Ημερομηνία

ČESKÝ (CZECH) (1) **PROHLÁŠENÍ O SOULADU S PŘEDPISY ES** - (2) My, firma **DESOUTTER** - (3) Technický soubor, dostupný - (4) prohlašujeme, že výrobek (výrobky) : - (5) typ přístroje (přístrojů) : - (6) Původ výrobku - (7) je v souladu s požadavky směrnice Rady EU o aproximaci práva členských států EU, a to v těchto oblastech : - (8) **"přístroje"** **2006/42/EC** (17/05/06) - (9) **"Elektromagnetická kompatibilita"** **2004/108/EC** (15/12/04) - (10) **"Nízké napětí"** **2006/95/EC** (12/12/06) - (11) **relevantní harmonizované normy** : - (12) Jméno a funkce osoby, která prohlášení vystavila - (13) Datum

MAGYAR (HUNGARIAN) (1) **CE MEGFELELŐSÉGI NYILATKOZAT** - (2) Mi, az: **DESOUTTER** - (3) A műszaki leírás az EU-s - (4) kijelentjük, hogy a termék(ek) : - (5) géptípus(ok) : - (6) A műszaki leírás az EU-s - (7) megfelel(nek) a tagországok törvényeiben megfogalmazott, alábbiakban szereplő tanácsai irányelvek követelményeinek : - (8) **"Gépek, berendezések"** **2006/42/EC** (17/05/06) - (9) **"Elektromágneses kompatibilitás"** **2004/108/EC** (15/12/04) - (10) **"Alacsony feszültségű szabványok"** **2006/95/EC** (12/12/06) - (11) alkalmazható harmonizált szabvány(ok) : - (12) Kibocsátó neve és adatai - (13) Dátum:

LIEITUVAIŠIAI (LITHUANIAN) (1) **EB ATITIKTIES DEKLARACIJA** - (2) Mes: **DESOUTTER** - (3) Techninius duomenis galite - (4) pareiškiami, kad gaminy(-iai) : - (5) mašinos tipas(-ai) : - (6) Produkto kilmė - (7) atitinka Europos Tarybos Direktivų reikalavimus dėl valstybių narių įstatymų, susijusių : - (8) su „mašinomis“ **2006/42/EB** (17/05/06) - (9) su „Elektromagnetinio suderinamumu“ **2004/108/EB** (15/12/04) - (10) su „Žema įtampa“ **2006/95/EB** (12/12/06), suderinimo - (11) **taikomi harmonizuoti standartai** : - (12) Išdavusio asmens pavardė ir pareigos - (13) Data

SLOVENŠČINA (SLOVENIAN) (1) **IZJAVA ES O SKLADNOSTI** - (2) Mi: **DESOUTTER** - (3) Tehnična kartoteka je na voljo - (4) izjavljamo, da je izdelek (oziroma izdelki) : - (5) vrsta stroja (oziroma vrste) : - (6) Izvor izdelka - (7) v skladu z zahtevami direktiv Sveta Evrope o približevanju zakonodaje držav članic glede : - (8) **"strojev"** **2006/42/ES** (17/05/06) - (9) **"Elektromagnetne združljivosti"** **2004/108/ES** (15/12/04) - (10) **"Nizke napetosti"** **2006/95/ES** (12/12/06) - (11) **veljavnih harmoniziranih standardov** : - (12) Ime in funkcija izdajatelja - (13) Datum

**POLSKI (POLISH)**

(1) **UE –DEKLARACJA ZGODNOŚCI** - (2) My, firma **DESOUTTER**- (3) Plik techniczny jest dostępny w - (4) oświadczamy, że produkt (produkty): - (5) urządzenie typu (typów) : - (6) Pochodzenie produktu - (7) jest (są) zgodne z wymogami Dyrektywy Rady, odpowiadającej ustawodawstwu krajów członkowskich i dotyczącej: - (8) **"maszyn i urządzeń" 2006/42/UE** (17/05/06) - (9) **Zgodności elektro-magnetycznej 2004/108/UE** (15/12/04) - (10) **"niskich napięć" 2006/95/UE** (12/12/06) - (11) *stosowanych norm, wzajemnie zgodnych* : - (12) Nazwisko i stanowisko wydającego deklarację : - (13) Data

SLOVENSKY (SLOVAK)

(1) **DEKLARÁCIA ER O SÚHLASE** - (2) My: **DESOUTTER** -(3) Technický súbor k dispozícii z - (4) prehlasujeme, že výrobok (y): - (5) strojový typ(y): - (6) Pôvod produktu alebo výrobu - (7) zodpovedá požiadavkom Smerníc rady, týkajúcich sa aproximácie zákonov členských štátov, pre: - (8) **"strojné zariadenia" 2006/42/EC** (17/05/06) - (9) po **"Elektromagnetickú kompatibilitu" 2004/108/EC** (15/12/04) - (10) po **"Nízke napätie" 2006/95/EC** (12/12/06) - (11) *zodpovedajúce harmonizačné normy*: - (12) Meno a funkcia vystavovateľa dokladu - (13) Dátum

LATVISKI (LATVIAN)

(1) **EK ATBILSTĪBAS DEKLARĀCIJA** - (2) Mēs, **kompānija DESOUTTER** -(3) Tehniskais fails pieejams ES - (4) deklarējam, ka šis (-ie) izstrādājums (-i): - (5) ierīces tips (-i): - (6) Izstrādājuma izcelsme - (7) atbilst Padomes Direktīvu prasībām par dalībvalstu likumu piemērošanu, kas attiecas uz: - (8) **"mehānismiem" 2006/42/EK** (17/05/06) - (9) **"elektromagnētisko savietojamību" 2004/108/EK** (15/12/04) - (10) **"zemspriegumu" 2006/95/EK** (12/12/06) - (11) *spēkā esošajam (-iem) saskaņotajam (-iem) standartam (-iem)*: - (12) Pieteicēja vārds un amats - (13) Datums

中文 (CHINESE)

(1) **EC 一致性声明** - (2) 我们: **DESOUTTER** -(3) 技术参数资料可以从EU总部获得。 - (4) 声明其产品: - (5) 机器类型: - (6) 产品原产地 - (7) 符合会员国立法会议“决定”的相关要求: - (8) **“机械” 2006/42/EC** (17/05/06) - (9) **“电磁相容性” 2004/108/EC** (15/12/04) - (10) **“低电压” 2006/95/EC** (12/12/06) - (11) *适用协调标准*: - (12) 发行者名称和地点 - (13) 日期

РУССКИЙ (RUSSIAN)

(1) **ДЕКЛАРАЦИЯ СООТВЕТСТВИЯ** - (2) Мы: **DESOUTTER** -(3) Технический файл можно - (4) являем, что продукция: - (5) тип оборудования: - (6) Происхождение продукта - (7) соответствует требованиям директивы европейского совета относительно законодательств стран-участниц по: - (8) **"Машиному оборудованию" 2006/42/EC** (17/05/06) - (9) по **"Электромагнитной совместимости" 2004/108/EC** (15/12/04) - (10) по **"Низкому напряжению" 2006/95/EC** (12/12/06) - (11) *применяемые согласованные нормы*: - (12) Фамилия и должность составителя - (13) Дата

(2) We :

(Fr) Nous

Desoutter Ltd
Zodiac – Unit 4
Boundary Way
Hemel Hempstead
Herts – UK
HP2 7SJ

(3) Technical file available from EU headquarter.

(Fr) Dossier technique disponible auprès du siège social

Nicolas Lebreton, R&D Manager
CP
38 rue Bobby Sands – BP 10273
44818 Saint Herblain – France

(4) declare that the product(s):

(Fr) déclarons que les produits

WHEEL GRINDERS

MEULEUSES A MEULES

(5) Machine type(s) :

(Fr) type(s)

Box label : stick here
Coller l'étiquette ici

(6) Origin of the product : Hungary

(Fr) Origine du produit

(7) is in conformity with the requirements of the council Directives on the approximation of the laws of the Member States relating :

(Fr) est (sont) en conformité avec les exigences de la Directive du conseil, concernant les législations des états membres relatives :

(8) to **"Machinery" 2006/42/EC** (17/05/2006)(Fr) aux **"Machines" 2006/42/CE** (17/05/2006)

(11) applicable harmonized standard(s) : EN 11148-7:2012

(Fr) Norme(s) harmonisée(s) applicable(s) :

(12) NAME and POSITION of issuer :

(Fr) NOM et FONCTION de l'émetteur :

Nicolas LEBRETON
(R&D Manager)



(13) Place & date : Saint Herblain , 21/10/2014

(Fr) Place et date