



## AXON DRIVE Range

### Instrucțiuni pentru produs

**Model**

AXON DRIVE

AXON MODULE

**Cod articol**

6159327800

6159327830



Descărcați cea mai nouă versiune a acestui document de la  
[http://www.desouttertools.com/info/6159990870\\_RO](http://www.desouttertools.com/info/6159990870_RO)

**⚠ ATENȚIE****Citiți integral avertismentele și instrucțiunile referitoare la siguranță**

În cazul nerespectării avertismentelor și instrucțiunilor privitoare la siguranță este posibilă producerea unui șoc electric și/sau unei vătămări corporale grave.

**Păstrați toate avertismentele și instrucțiunile pentru consultări ulterioare**

# Cuprins

|   |           |
|---|-----------|
| <b>Informații despre produs .....</b>                       | <b>4</b>  |
| Informații generale.....                                    | 4         |
| Despre acest manual .....                                   | 4         |
| Garanție .....  | 4         |
| Site web .....  | 4         |
| Informații privind piesele de schimb .....                  | 4         |
| Fișiere CAD .....   | 4         |
| Descriere .....   | 5         |
| Despre sistemul AXON DRIVE .....                            | 5         |
| Pornirea rapidă.....  | 10        |
| Lista uneltelor de strângere compatibile .....              | 10        |
| Modul Fieldbus opțional .....                               | 10        |
| Date tehnice .....  | 10        |
| Restricții de mediu.....                                    | 10        |
| Protecția liniei.....                                       | 11        |
| Sursă alimentare .....                                      | 11        |
| Consum de energie pentru accesoriile eBUS .....             | 12        |
| Consum electric .....                                       | 12        |
| Protecție la infiltrare .....                               | 12        |
| Greutate .....  | 12        |
| <b>Instalarea.....</b>                                      | <b>13</b> |
| Cerințe pentru instalare .....                              | 13        |
| Verificarea tensiunii circuitului.....                      | 13        |
| Împământarea AXON DRIVE.....                                | 13        |
| Instrucțiuni de instalare .....                             | 13        |
| Instalarea unității unice .....                             | 13        |
| Instalarea unității multiple.....                           | 13        |
| Configurația inițială.....                                  | 14        |
| Conectarea sistemului.....                                  | 14        |
| Pornirea / oprirea .....                                    | 19        |
| <b>Folosire.....</b>  | <b>20</b> |
| Instrucțiuni privind configurația.....                      | 20        |
| Crearea unei unități de strângere cu AXON.....              | 20        |
| Crearea unei unități de strângere cu CVI Config .....       | 22        |
| Configurarea parametrilor de afișare .....                  | 24        |
| Setarea limbii .....  | 25        |
| Setarea datei și a orei .....                               | 26        |
| Configurarea configurației rețelei .....                    | 28        |
| Configurarea unui Pset simplu .....                         | 29        |
| Configurarea unui proces de asamblare.....                  | 34        |
| Configurarea accesoriului eBUS cu CVI Config.....           | 39        |
| Trimiterea rezultatelor către baza de date CVINET WEB ..... | 41        |
| Configurarea Fieldbus.....                                  | 41        |
| Instrucțiuni de exploatare .....                            | 42        |

|  |           |
|--|-----------|
| Selectarea unui alt Pset sau proces de asamblare .....                     | 42        |
| Cum se obțin și se citesc curbele.....                                     | 43        |
| Cum se obțin și se citesc rezultatele .....                                | 47        |
| <b>Service .....</b>   | <b>53</b> |
| Despre caracteristici .....  | 53        |
| Citirea stării caracteristicilor .....                                     | 53        |
| Adăugarea unei caracteristici.....   | 53        |
| Cum să salvezi și să faci o copie de rezervă a datelor .....               | 54        |
| Salvarea rezultatelor pe un stick USB.....                                 | 54        |
| Ștergerea rezultatelor din AXON DRIVE.....                                 | 55        |
| Ștergerea rezultatelor din AXON MODULE .....                               | 56        |
| Efectuarea copiei de rezervă manuale AXON .....                            | 56        |
| Efectuarea copiei de rezervă automate AXON .....                           | 58        |
| Transferarea datelor AXON MODULE la AXON .....                             | 59        |
| Salvarea automată a jurnalelor .....                                       | 59        |
| Resetare la setările din fabrică.....                                      | 61        |
| Întreținerea uneltei.....  | 61        |
| Obținerea de informații despre unelte .....                                | 61        |
| Monitorizarea stării calibrării uneltei .....                              | 65        |
| Monitorizarea contorului uneltei .....                                     | 65        |
| Monitorizarea temperaturii uneltei .....                                   | 66        |
| Instrucțiuni de întreținere .....  | 66        |
| Curățarea .....  | 66        |
| Program revizii .....  | 66        |
| Piese de schimb .....  | 66        |
| A se citi înainte de operațiile de revizie.....                            | 67        |
| Verificarea de dinainte de reluarea exploatării .....                      | 67        |
| Firmware AXON .....  | 68        |
| Verificarea firmware-ului de sistem existent.....                          | 68        |
| Actualizarea firmware-ului .....   | 68        |
| <b>Depanarea .....</b>   | <b>70</b> |
| Utilizarea unui MODUL AXON existent într-un alt AXON.....                  | 70        |
| Monitorizarea sistemului prin utilizarea informațiilor de utilizator ..... | 70        |
| Informații de trimis la asistența Desoutter .....                          | 71        |
| Listă de informații utilizare .....  | 72        |
| Listă de informații utilizator legate de sistem .....                      | 72        |
| Lista de informații utilizator referitoare la unelte.....                  | 83        |

# Informații despre produs

## Informații generale

### **AVERTISMENT Risc de deteriorare a obiectelor deținute sau de vătămare gravă**


Asigurați-vă că ați citit, ați înțeles și că sunt respectate toate instrucțiunile înainte de a utiliza unealta. Nerespectarea în totalitate a instrucțiunilor poate cauza electrocutare, incendiu, pagube materiale și/sau vătămări corporale grave.

- ▶ Citiți toate Informațiile referitoare la siguranță, livrate împreună cu diferitele componente ale sistemului.
- ▶ Citiți toate Instrucțiunile referitoare la produs pentru instalarea, utilizarea și întreținerea diferitelor componente ale sistemului.
- ▶ Citiți toate reglementările locale în vigoare privind siguranța sistemului și componentelor acestuia.
- ▶ Păstrați toate Informațiile și instrucțiunile privind siguranța, pentru consultări ulterioare.

## Despre acest manual

Acest manual descrie modul de instalare și actualizare pentru sistemul de acționare AXON .

Desoutter nu va fi făcută responsabilă de nicio vătămare, accident sau daună care poate fi urmare a unei instalări, modificări sau porniri incorecte sau urmare a utilizării produselor Desoutter în afara scopului preconizat, de către client sau o terță parte.

-  Înainte de a începe, **trebuie** să citiți și să înțelegeți instrucțiunile privind siguranța din broșura inclusă în cutia de ambalare a produselor (material tipărit: 6159990890).

Pentru a testa și valida că sistemul funcționează corect, parcurgeți procedura descrisă în acest manual.

## Garanție

- Garanția produsului va expira la 12+1 luni de la expedierea din Centrul de distribuție Desoutter.
- Garanția nu acoperă uzura normală a pieselor.
  - Uzura normală înseamnă necesitatea înlocuirii unei piese în cadrul reviziei standard a unelei dintr-o anumită perioadă (exprimată ca timp, ore de funcționare sau altfel).
- Garanția produsului se bazează pe utilizarea, întreținerea și repararea corectă a unelei și componentelor sale.
- Deteriorarea pieselor în perioada de garanție, ca urmare a unor operații de întreținere inadecvate sau executate de alte unități decât Desoutter sau partenerii de service autorizați de companie, nu este acoperită de garanție.
- Pentru evitarea deteriorării sau distrugerii pieselor unelei, supuneți unealta operațiilor de service prevăzute în programele de întreținere recomandate și urmați instrucțiunile corespunzătoare.
- Reparațiile în garanție sunt efectuate numai în atelierul Desoutter sau de către parteneri de service autorizați.

Desoutter oferă o garanție extinsă și operațiuni de întreținere preventivă de ultimă oră prin contractele Tool Care. Pentru informații suplimentare adresați-vă reprezentantului de service local.

### Pentru motoare electrice:

- Garanția este aplicabilă numai dacă motorul electric nu a fost deschis.

## Site web

Informațiile referitoare la Produsele, Accesoriiile, Piese de schimb și Publicațiile noastre se găsesc pe site-ul web Desoutter.

Vă rugăm să vizitați: [www.desouttertools.com](http://www.desouttertools.com).

## Informații privind piesele de schimb

Imagini descompuse și liste de piese de schimb sunt disponibile în Service Link la [www.desouttertools.com](http://www.desouttertools.com).

## Fișiere CAD

Pentru informații referitoare la dimensiunile produsului consultați arhiva schemelor dimensionale:

<https://www.desouttertools.com/resource-centre>



Descriere

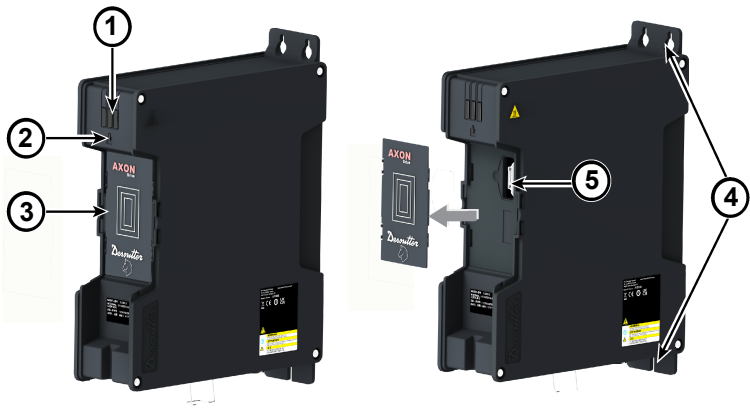
Despre sistemul AXON DRIVE

AXON DRIVE este un sistem puternic și modular, care poate fi ajustat la orice nevoi și capabil să gestioneze unelte cu cablu.



|   |                 |   |             |
|---|-----------------|---|-------------|
| 1 | Panoul frontal  | 2 | AXON MODULE |
| 3 | Panoul inferior |   |             |

Panoul frontal



|   |                               |  |
|---|-------------------------------|--|
| 1 | LED                           | LED de raportare AXON DRIVE  |
| 2 | LED de alimentare             | Stare AXON Pornit/Oprit  |
| 3 | Capac                         | Piese detașabile utilizate ca protecție atunci când AXON DRIVE nu este utilizat cu AXON MODULE |
| 4 | Orificii de montare           | Pentru a instala AXON pe panou de aluminiu   |
| 5 | Interfață conector AXON DRIVE | Pentru a conecta AXON MODULE la AXON DRIVE   |

- 1) Există 3 LED-uri de stare și toate LED-urile clipește în timpul pornirii.
- LED-ul portocaliu: Rămâne aprins atunci când rapoartele sunt în ordine și clipește atunci când valorile Pset nu sunt corecte.
  - LED-ul verde: Rămâne aprins atunci când rapoartele sunt în ordine.
  - LED-ul roșu: Rămâne aprins atunci când există o avertizare de la sistem.
- 2) LED-ul de alimentare clipește când AXON DRIVE este pornit. Aprins când sistemul este pornit și inițializat.

MODUL AXON

AXON MODULE este o unitate de afișare care se atașează la AXON DRIVE. Gestionarea caracteristicilor și UV-urile sunt gestionate de AXON MODULE.

Consultați *Gestionarea caracteristicilor* [pagina 53].



|   |                                |  |
|---|--------------------------------|--|
| 1 | LED                            | LED raportare WiFi   |
| 2 | Buton de alimentare            | Pentru a porni/opri sistemul AXON DRIVE                                      |
| 3 | Buton Acasă                    | Pentru a reveni la Meniul principal / Ascunde informațiile despre utilizator |
| 4 | Ecran                          | Ecran AXON   |
| 5 | Port RJ45                      | Port Ethernet (Ethernet 3 cu opțiune PoE)                                    |
| 6 | USB-A                          | Modul port USB   |
| 7 | Interfață conector AXON MODULE | Pentru conectarea cu AXON DRIVE  |
| 8 | Dispozitive de blocare         | Pentru a bloca/debloca AXON MODULE când este conectat la AXON DRIVE          |

#### 1) LED de stare:

|              | <b>OPRIT</b>   | <b>PORNIT</b>       | <b>Clipește scurt</b> | <b>Clipește lung</b> |
|--------------|----------------|---------------------|-----------------------|----------------------|
| LED albastru | Wireless oprit | Wireless disponibil | Wireless pornește     | Mod asociere         |

#### 2) Buton de alimentare:

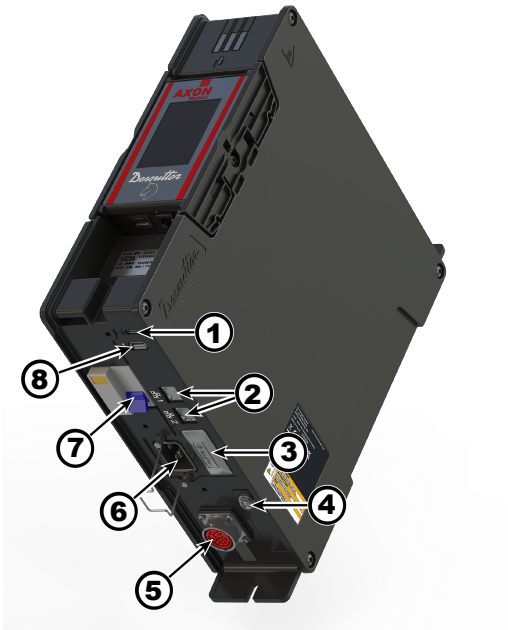
- i** • Apăsarea scurtă a butonului de alimentare arată meniul de oprire în timp ce sistemul este pornit.
- Apăsarea lungă a butonului de alimentare timp de 5 secunde va porni/opri sistemul AXON DRIVE (dacă întrerupătorul de circuit este activat).

#### 3) Buton Acasă:

- i** • Apăsarea scurtă a butonului acasă arată meniul principal.
- (\*) Apăsarea lungă a butonului acasă afișează rezumatul de identificare a sistemului, cum ar fi nume, adresă IP, SSID Wi-Fi, pentru a ușura procesul de conectare la acest sistem.

**i** (\*) Această caracteristică va fi disponibilă în curând.

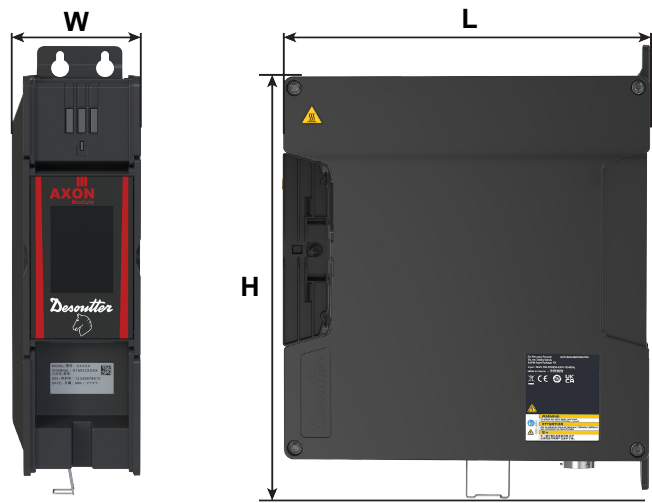
Panoul inferior



|   |                        |   |                     |
|---|------------------------|---|---------------------|
| 1 | Priză USB-C            | 2 | Prize Ethernet      |
| 3 | Port Fieldbus          | 4 | Conector M8         |
| 5 | Conector unealtă       | 6 | Priză de alimentare |
| 7 | Înterupător de circuit | 8 | Priză USB-A         |

- 1) Priza USB-C este proiectată pentru a conecta aparate compatibile cu conexiunea de tip USB-C.
- 2) Priza Ethernet este prevăzută pentru a conecta cablurile Ethernet.
- 3) Portul Fieldbus este prevăzut pentru a instala modulul fieldbus care partajează datele între PLC și sistem. Consultați manualul de utilizare al [Fieldbus](#).
- 4) Conectorul M8 este prevăzut pentru a conecta butonul de oprire rapidă la AXON DRIVE.
- 5) Conectorul uneltei este prevăzut pentru a conecta unealta cu cablu la AXON DRIVE.
- 6) Priza de alimentare este prevăzută pentru a conecta AXON DRIVE la alimentarea cu tensiune.
- i** Sursa de alimentare trebuie să fie de 220-240 V (monofazat) cu frecvență de 50/60 Hz.
- 7) Înterupătorul de circuit cu protecție la supra-curent oferă protecție împotriva defecțiunilor de scurgere la pământ (30mA), a suprasarcinilor, a scurtcircuitelor și a supra-curentului în instalație.
- 8) Priza USB-A este proiectată pentru a conecta aparate compatibile cu conexiunea de tip USB-A.

Dimensiuni



|          |       |
|----------|-------|
| L (mm)   | 303   |
| L (inch) | 11,93 |
| W (mm)   | 103,2 |
| W (inch) | 4,06  |
| H (mm)   | 323   |
| H (inch) | 12,72 |



|          |       |
|----------|-------|
| L (mm)   | 93,2  |
| L (inch) | 3,66  |
| W (mm)   | 40    |
| W (inch) | 1,57  |
| H (mm)   | 158,3 |
| H (inch) | 6,23  |

Consultați modelele **CAD 3D** și vizualizările **2D** disponibile la <https://www.desouttertools.com/resource-centre>.

### ***Pornirea rapidă***

Următoarele secțiuni descriu cum să vă instalați AXON DRIVE.

### **Lista uneltelor de strângere compatibile**

Majoritatea uneltelor electrice Desoutter pot fi conectate la sistemul AXON DRIVE.

- Unelte portabile:
  - Gama cu cap unghiular EAD, ERSA\*.
  - Gama internă EID, EIDS, ERS\*.
  - Gama pistol EPD, EPD-LRT.
- Unelte accessorizate:
  - Gama ax: EFDE, EFDS, EFDA, EFDO, ERSF\*

**i** Uneltele cu (\*) sunt suportate de adaptorul modului ERS

Uneltele EFD-TA vor fi disponibile curând.

**i** Sistemul AXON DRIVE poate manipula unelte cu cablu de până la 2000 Nm.

Contactați reprezentantul Desoutter pentru mai multe informații și suport.

### **Modul Fieldbus opțional**

Modul Fieldbus (se va comanda separat)

| Module                             | Cod articol |
|------------------------------------|-------------|
| Modul Profibus                     | 6159275950  |
| Modul ProfiNet (1 port)            | 6159275960  |
| Modul ProfiNet M40 (2 porturi)     | 6159275970  |
| Modul ProfiNet IRT M40 (2 porturi) | 6159275070  |
| Modul DeviceNet                    | 6159275599  |
| Modul CC-Link                      | 6159275598  |
| Modul EtherNet IP M30              | 6159275940  |
| Modul Modbus TCP                   | 6159276150  |
| Modul EtherNet IP M40              | 6159279380  |

### ***Date tehnice***

#### **Restricții de mediu**

Consultați broșura Instrucțiuni referitoare la siguranță” aflată în cutia de ambalare a acționării.

## Protecția liniei

Sistemul AXON DRIVE are un întrerupător de circuit JVL6-32 pentru curent rezidual cu protecție la supra-curent, care asigură protecție împotriva defectelor de scurgere la pământ (30mA), suprasarcinilor, scurtcircuitelor și supra-curentului în instalație.



Nu există siguranțe fuzibile.

Protecția la supracurent a JVL6-32 folosește caracteristicile de declanșare „D”.

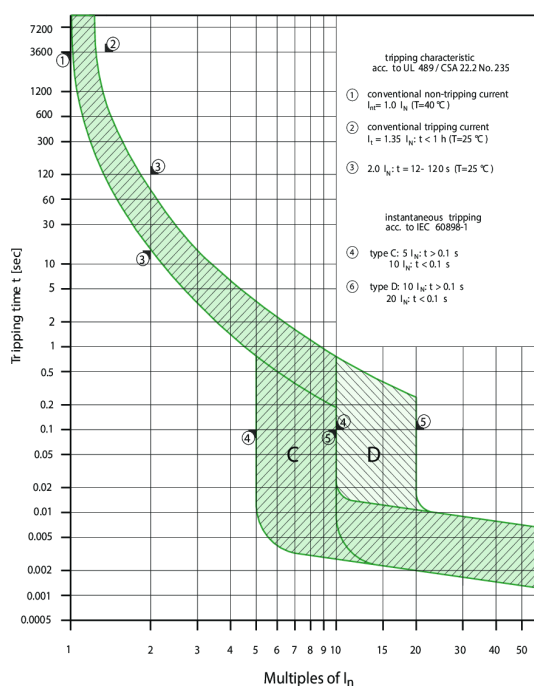


Figura 1 – Curbele C și D

### **⚠️ AVERTISMENT Pericol de deteriorare**

Nu înlocuiți întrerupătorul de circuit cu un model de valoare mai mare și cu un scurtcircuit.

|                            |           |
|----------------------------|-----------|
| Tensiune                   | 220-240 V |
| Curent max.                | 16 A      |
| Curbă                      | D         |
| Sensibilitate diferențială | 30 mA     |
| Tip GFI                    | A         |

## Sursă alimentare

### Echipament de supratensiune categoria II

|                         |                        |
|-------------------------|------------------------|
| Tensiune de intrare (V) | 220-240<br>(monofazat) |
| Frecvență (Hz)          | 50/60                  |

**ⓘ** Fluctuațiile sursei de alimentare nu trebuie să depășească +/- 10% din tensiunea nominală

Consum de energie pentru accesoriile eBUS


Tabel cu valoarea maximă a curentului per accesoriu

|                  |                 |
|------------------|-----------------|
| Tavă adaptor     | 90 mA @ 24V DC  |
| Tavă bit         | 110 mA @ 24V DC |
| Lampă avertizare | 270 mA @ 24V DC |
| Panou operator   | 110 mA @ 24V DC |
| Expansor I/O     | 400 mA @ 24V DC |

Consum electric

|                             |      |
|-----------------------------|------|
| Consum electric maxim (kVA) | 3,7  |
| 240 V / I max               | 16 A |

Protecție la infiltrare

|   |            |
|---|------------|
| Clasificare IP  | 40         |
| Protecție particule peste   | Peste 1 mm |
|  Nu există protecție împotriva apei. |            |

Greutate

| Model               | Greutate (kg) | Greutate (lbs) |
|---------------------|---------------|----------------|
| AXON DRIVE          | 6             | 13.2           |
| AXON DRIVE + MODULE | 6,2           | 13,6           |



## Instalarea

### Cerințe pentru instalare

#### Verificarea tensiunii circuitului

Înainte de a conecta AXON DRIVE la rețeaua electrică, verificați dacă tensiunea circuitului este adecvată.

|                      |            |
|----------------------|------------|
| Tensiune circuit (V) | 220-240 V~ |
|----------------------|------------|

Simbolul ~ înseamnă „curent alternativ”.

#### Împământarea AXON DRIVE

AXON DRIVE trebuie cuplat la o priză instalată corespunzător și împământată conform tuturor codurilor și prevederilor în vigoare.

Nu îndepărtați pinul de împământare și nu modificați ștecherul în niciun mod.

Nu folosiți adaptoare.

Dacă aveți dubii cu privire la împământarea corespunzătoare a prizei adresați-vă unui electrician calificat.

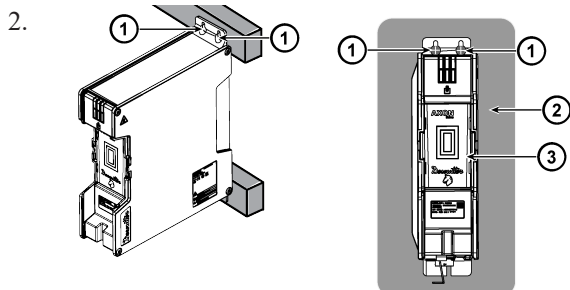
### Instrucțiuni de instalare

#### Instalarea unității unice

**i** Produsul nu trebuie închis sau acoperit.

**i** Sistemul AXON DRIVE trebuie montat pe verticală pentru o funcționalitate optimă a sistemului. Aceasta va ușura fluxul de aer și transferul de căldură.

- AXON DRIVE trebuie să fie instalat într-o locație în care întrerupătorul albastru GFI și butonul de testare pot fi:
  - Controlate vizual (starea PORNIT/OPRIT).
  - Accesate ușor (PORNIRE/OPRIRE alimentare și testare).



Instalați AXON DRIVE (3) cu șuruburi (1) și șaibe pe perete (2).

- i**
- Folosiți 3 **M6** șuruburi imbus împreună cu **14 mm** șaibe plate.
  - Aplicați un cuplu de **9 Nm** la strângerea șuruburilor.

**i** Consultați documentul Informații de siguranță **6159990890** pentru a obține detalii despre cum să atașați controlul și lista de accesorii adecvate.

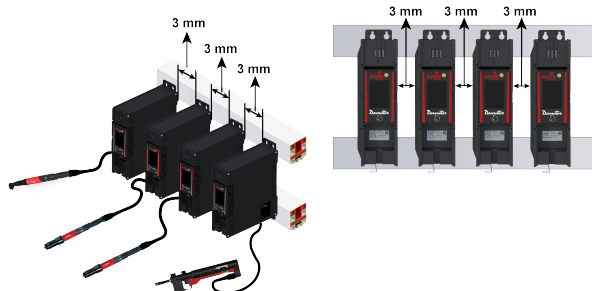
**OBSERVAȚIE** Asigurați-vă că toate capacele de protecție și capacele de protecție la praf sunt instalate pe sistemul AXON DRIVE dacă nu este utilizat.

#### Instalarea unității multiple

**i** Produsul nu trebuie închis sau acoperit.

- AXON DRIVES multiplu trebuie să fie instalat într-o locație în care întrerupătorul albastru GFI și butonul de testare pot fi:
  - Controlate vizual (starea PORNIT/OPRIT).
  - Accesate ușor (PORNIRE/OPRIRE alimentare și testare).

2.



Instalați AXON DRIVE cu șuruburi și șaibe pe suportul de montare sau pe perete. Consultați *Instalarea unității unice* [pagina 13].

- ❶ Când instalați AXON DRIVES multiplu pe profil de aluminiu, distanța minimă care trebuie păstrată este de **3 mm**. Această distanță este recomandată pentru a ușura fluxul de aer și transferul de căldură.
- ❶ Consultați documentul Informații de siguranță **6159990890** pentru a obține detalii despre cum să atașați controlerul și lista de accesorii adecvate.

**OBSERVAȚIE** Asigurați-vă că toate capacele de protecție și capacele de protecție la praf sunt instalate pe sistemul AXON DRIVE dacă nu este utilizat.

## Configurația inițială

### Conectarea sistemului

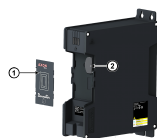
#### Instalarea AXON MODULE

- 1) Puneți întrerupătorul de circuit în poziția OPRIT.
- 2) Așteptați până când toate LED-urile sunt stinse.

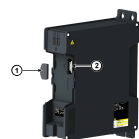
#### ⚠ ATENȚIE Îndepărtați cu atenție capacul de pe AXON DRIVE

Utilizați o șurubelniță plată sau o unealtă plată similară pentru a împinge clemele capacului situate pe partea stângă, una după alta.

- 3) Scoateți capacul (1) de pe AXON DRIVE (2).



- 4) Scoateți capacul (1) de la conectorul AXON DRIVE (2).



- 5) Țineți AXON MODULE (2) și introduceți-l în AXON DRIVE (1).

- ❶ Instalați AXON MODULE mai întâi de jos.



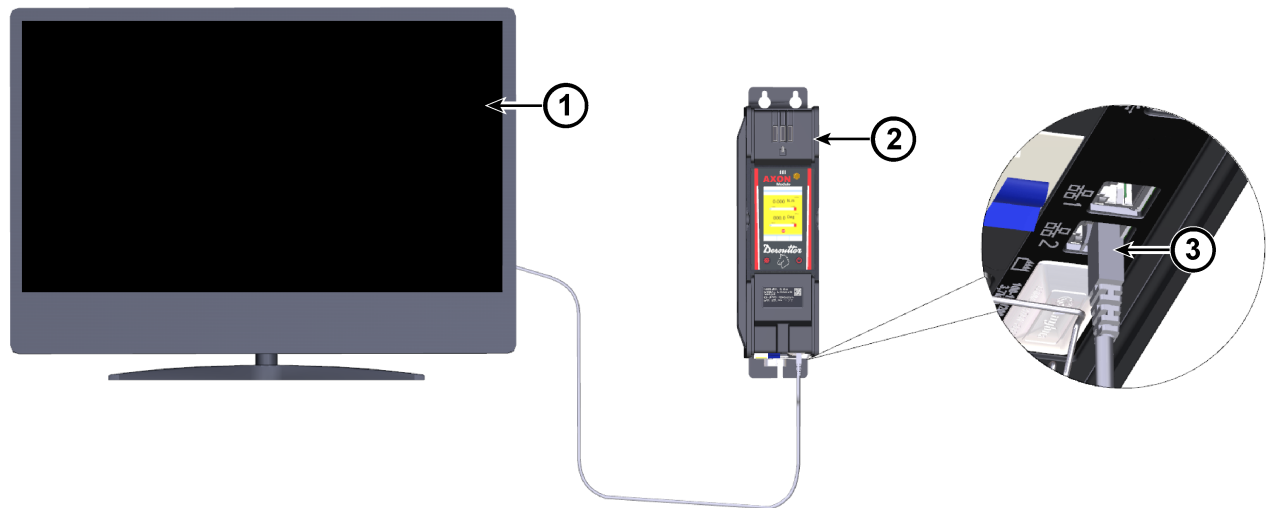
- 6) Rotiți butonul (1) pentru a bloca poziția.

- ❶ Dispozitivul de blocare (1) este disponibil pe ambele părți ale AXON MODULE. Asigurați-vă că ambele dispozitive de blocare sunt rotite în poziția blocată.



#### ⚠ AVERTISMENT Așezați întotdeauna capacul conectorului AXON MODULE pe mufa de priza după deconectarea AXON MODULE.

### ***Conectarea computerului cu cablu Ethernet***



Conectați computerul (1) la AXON DRIVE (2) cu conectorul (3) la priza ethernet.

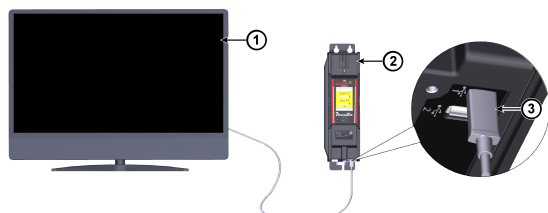
### **Schimbarea adresei IP**

1. Deschideți centrul **Network and Sharing** pentru a schimba adresa IP.

A screenshot of the 'Edit IP settings' window in Windows. The 'Manual' tab is selected. Under 'IPv4', the toggle switch is turned 'On'. The 'IP address' field contains '192.168.5.200', the 'Subnet mask' field contains '255.255.0.0', and the 'Gateway' field is empty. The 'Preferred DNS' field is empty, 'DNS over HTTPS' is set to 'Off', and the 'Alternate DNS' field is empty. At the bottom, there are 'Save' and 'Cancel' buttons.

2. Schimbați adresa IP compatibilă cu produsul de strângere. În mod implicit, adresa IP AXON este: **192.168.5.112**.  
Mască subrețea: **255.255.255.0**  
De exemplu, configurați adresa IP a computerului cu următoarea adresă IP : **192.168.5.112**
3. Schimbați masca subrețea compatibilă cu produsul de strângere.  
În mod implicit masca subrețea AXON este: **255.255.255.0**.  
De exemplu, configurați adresa IP a computerului cu următoarea mască subrețea: **255.255.255.0**

### ***Conectarea computerului cu cablu USB***



Conectați computerul (1) la AXON DRIVE (2) cu cablu ecranat (3) la portul de service USB.

**i** Accesul la AXON se poate face cu orice browser web cu următoarea adresă: *axon.local*.

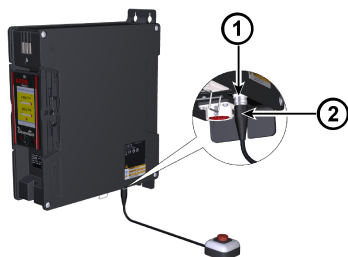
### ***Conectarea unelei cu cablu***

**i** Consultați manualul de utilizare al unelei pentru a selecta cablul adecvat pentru unealtă și pentru a verifica compatibilitatea cu sistemul AXON DRIVE.

1. Opriți alimentarea la AXON DRIVE. Consultați Oprirea acționării.
2. Conectați unealta (1) la priza de cablu (2).
3. Scoateți capacul de protecție la praf al conectorului unelei din acționare.
4. Conectați priza cablului de acționare (3) la conectorul AXON DRIVE (4).

**⚠ AVERTISMENT** Întotdeauna instalați capacul de protecție la praf al conectorului unelei pe conectorul unelei după deconectarea cablului acesteia.

### Conectarea la conectorul M8



**i** Consultați manualul de utilizare al uneltei pentru a selecta cablul adecvat pentru unealtă și pentru a verifica compatibilitatea cu AXON DRIVE.

1. Scoateți capacul de protecție la praf al conectorului M8 de la AXON DRIVE.
2. Conectați priza cablului de conectare (2) la conectorul M8 (1).

**i** Asigurați-vă că ați conectat cablul la butonul e-stop.

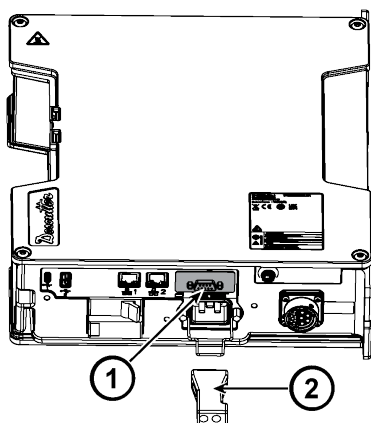
**i** Descrieri despre știfturi:

- Știft 1: oprire rapidă
- Știft 2: activare rapidă
- Știft 3: IO +24 V
- Știft 4: pământ prin împământare

**⚠ AVERTISMENT** Întotdeauna instalați capacul de protecție la praf al conectorului uneltei pe conectorul uneltei după deconectarea cablului acesteia.

### Conectarea modului Fieldbus

**i** Întrerupătorul de circuit trebuie să fie în poziția OFF. Consultați *Pornirea / oprirea* [pagina 19]. Așteptați până când toate LED-urile sunt stinse.



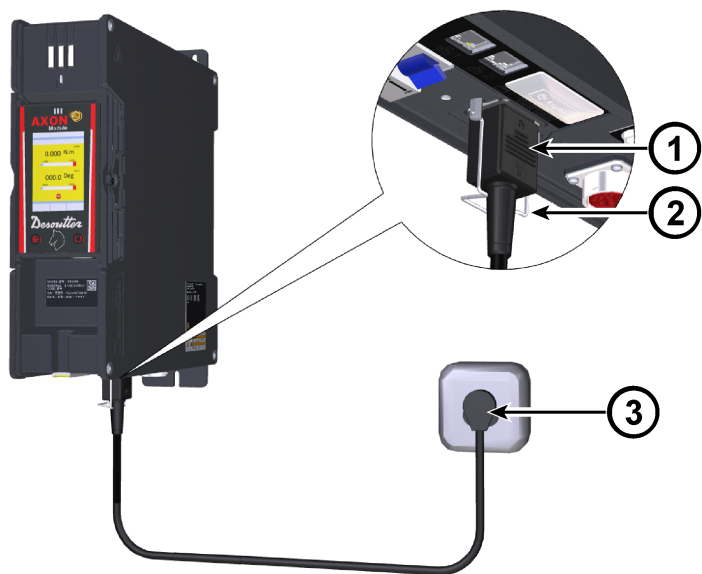
1. Scoateți capacul de protecție de la conectorul fieldbus.
2. Instalați conectorul cablului (2) în modulul fieldbus (1).
3. Cuplați cablul fieldbus la PLC (3).

**⚠ AVERTISMENT** Puneți întotdeauna capacul de protecție la praf al portului Fieldbus pe portul Fieldbus după scoaterea modului Fieldbus din AXON DRIVE.

**Verificați dacă capacul Fieldbus este pus la loc.**

**⚠ AVERTISMENT** Atunci când modulul Fieldbus nu este în poziția sa (1), capacul trebuie să rămână în poziție.

Conectarea la cablul de alimentare



- 1. Instalați priza (2) la priza de alimentare (1) a AXON DRIVE și conectați (3) la rețea.
- 2. Blocați conectorul cablului de alimentare cu dispozitivul de blocare manual.

- i** Dispozitivul de blocare ține cablul de alimentare și nu permite să se slăbească sau să cadă.
- i** Utilizați doar unul dintre cablurile de alimentare. Consultați capitolul Accesorii necesare pentru Informații de siguranță **6159990890**

| Zonă          | Lungime (m) | Lungime (ft) | Cod articol |
|---------------|-------------|--------------|-------------|
| Europa        | 2,5         | 8,20         | 6159170690  |
| USA NEMA 5-15 | 2,5         | 8,20         | 6159170600  |
| Regatul Unit  | 2,5         | 8,20         | 6159170700  |
| China         | 2,5         | 8,20         | 6159170610  |

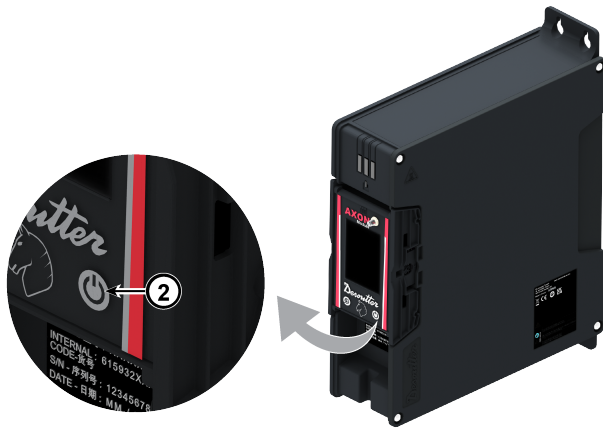
## Pornirea / oprirea

### Pornirea AXON DRIVE

Așezați întrerupătorul de circuit în poziția PORNIT. Aceasta va porni AXON DRIVE.

- ① LED-urile de raportare clipește în timpul pornirii AXON DRIVE. Sistemul este gata să funcționeze odată ce LED-ul de stare nu mai clipește și toate LED-urile de raportare sunt stinse.

### Pornirea AXON MODULE



Apăsați butonul de alimentare (2) pentru a porni AXON MODULE.

- ① După ce AXON MODULE este pornit, butonul de alimentare (2) poate fi utilizat pentru a porni/opri sistemul AXON DRIVE. Nu este obligatoriu să opriți butonul întrerupătorului de circuit.

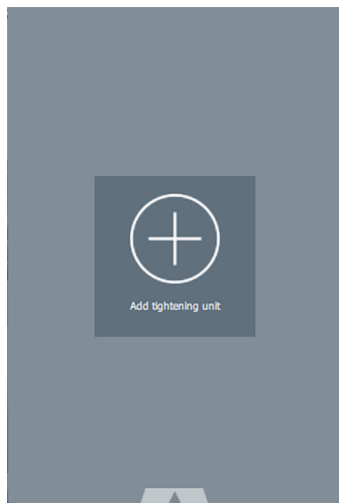
## Folosire

### Instrucțiuni privind configurația

#### Crearea unei unități de strângere cu AXON

**i** Înainte de a începe, verificați dacă modulul conține suficiente UV-uri pentru configurația planificată. Dacă nu, mergeți la capitol *Adăugarea unei caracteristici [pagina 53]*

1. Apăsați butonul „+” pentru a adăuga o unitate de strângere

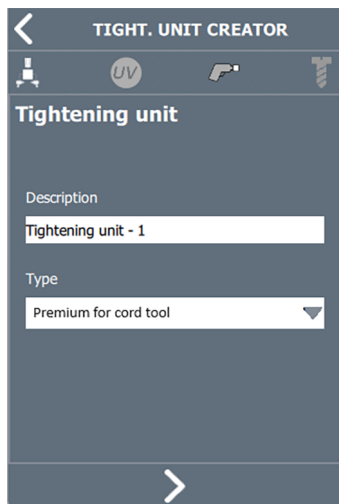


2. Introduceți următoarele informații:

- Descriere
- Tipul unității de strângere (Premium sau Essential)

**i** Unitate de strângere unealtă cu cablu Essential: 17 UV

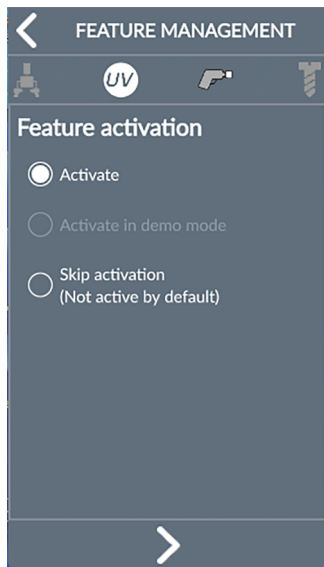
Unitate de strângere unealtă cu cablu Premium : 62 UV



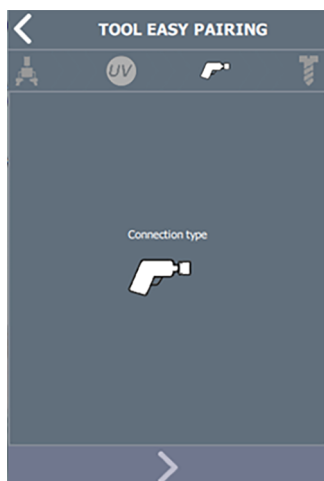


## 3. Activarea unității de strângere:

- Activare cu UV
- Activarea în modul demo (demo 90 zile)
- Omitere activare (unitatea de strângere nu este activă)

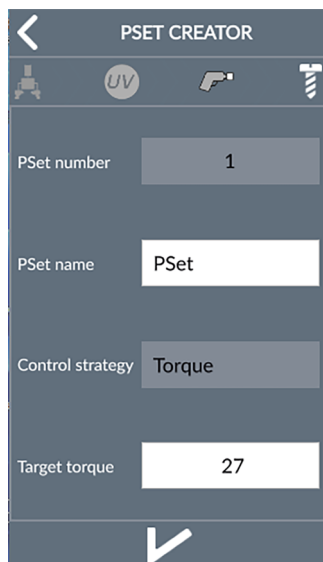


## 4. Conectați unalta la AXON pentru a citi caracteristicile sale



## 5. Reglați setările Pset în funcție de caracteristicile uneltei

- Denumire Pset
- Valoare a cuplului de strângere țintă



6. Pentru a valida setările, apăsați pictograma:



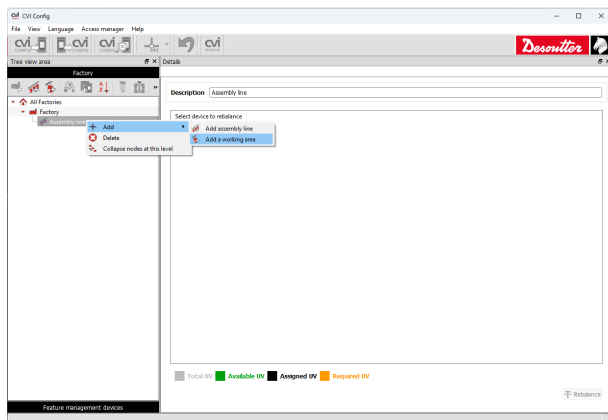
- ❶ Acum au fost create o unitate de strângere și un Pset.

Consultați *Selectarea unui alt Pset sau proces de asamblare [pagina 42]* pentru a selecta Pset-ul creat.

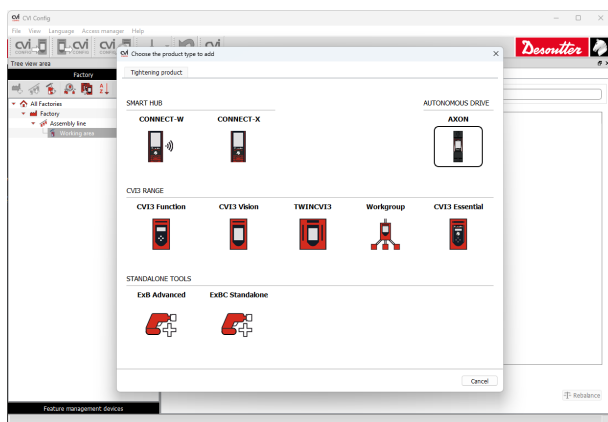
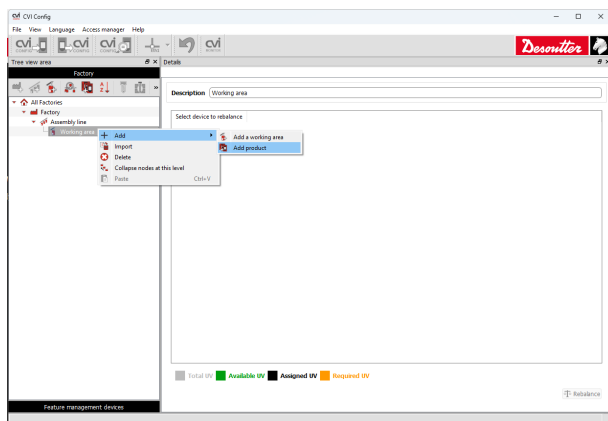
## Crearea unei unități de strângere cu CVI Config

- ❶ Înainte de a începe, verificați dacă module conține **suficiente UV** pentru configurația planificată. Dacă nu, mergeți la capitol *Adding a Feature [pagina 53]*.

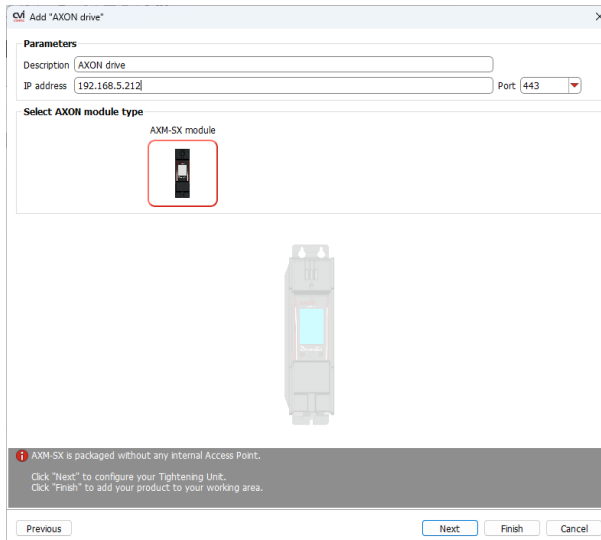
1. Creați o zonă de lucru.



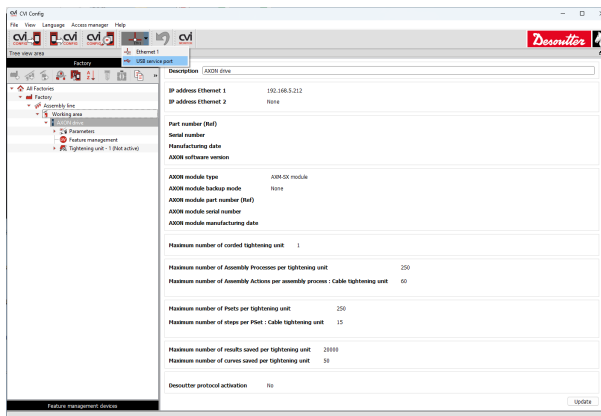
2. Adăugați AXON.



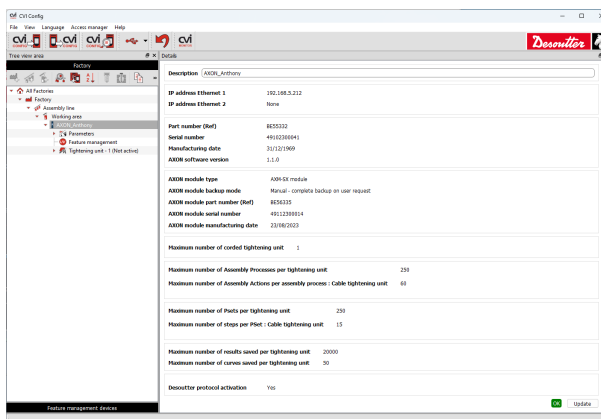
3. Configurați adresa IP (în mod implicit adresa IP este: **192.168.5.212**).



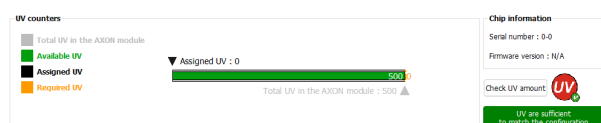
4. Dacă se utilizează un cablu USB pentru a comunica cu AXON, atunci selectați configurația **USB service port**. În caz contrar, păstrați **Ethernet 1** pentru a utiliza cablul ethernet pentru a comunica cu AXON.



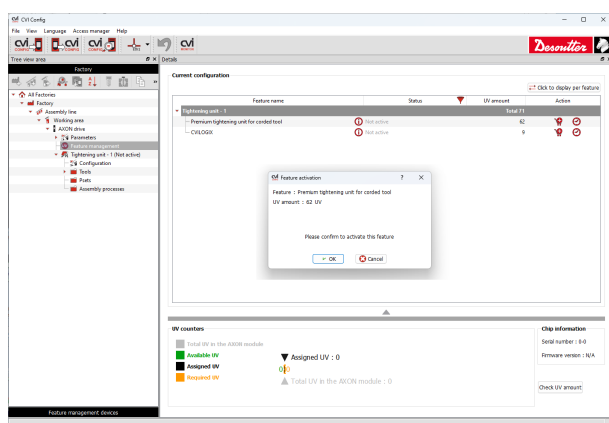
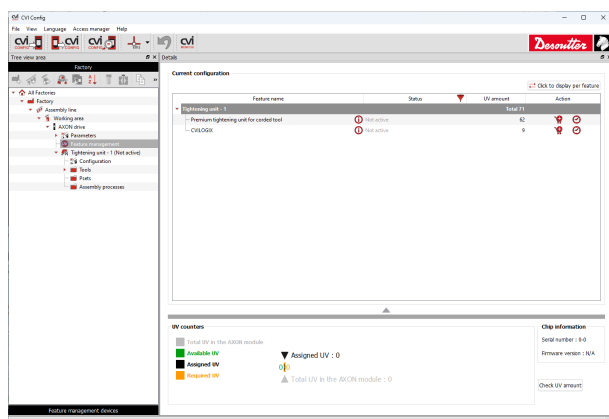
5. În panoul AXON DRIVE, faceți clic pe butonul de actualizare. Un OK verde indică faptul că comunicarea este stabilă.



6. Mergeți la Gestionarea caracteristicilor. Faceți clic pe Verificați butonul UV pentru a citi UV disponibile



7. Dacă numărul disponibil de UV-uri este suficient pentru a crea o unitate de strângere, selectați unitatea de strângere și faceți clic pe Activare.



## Informații relevante

- Conectarea computerului cu cablu Ethernet [15]
- Conectarea computerului cu cablu USB [16]

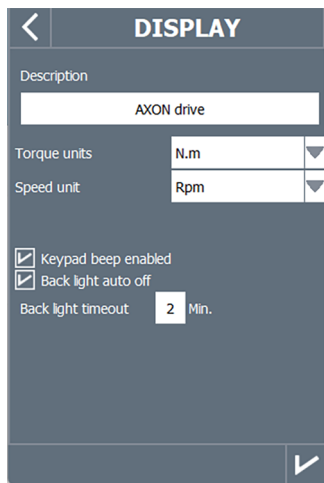
## Configurarea parametrilor de afișare

1. Selectați meniul principal:



Apoi selectați: Sistem > Interfață utilizator > **Display**

2. Următoarele setări pot fi modificate:
  - Descrierea sistemului
  - Cuplu / unități de viteză
  - Bip tastatură
  - Lumina din spate automată oprită și pauză



3. Pentru a valida setările, apăsați pictograma:



## Setarea limbii

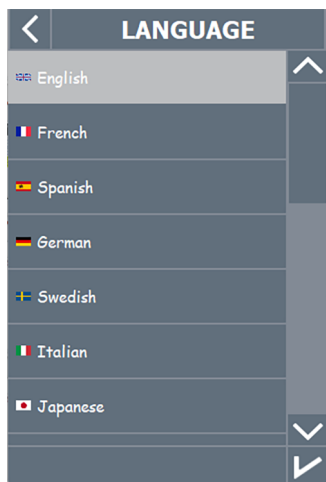
1. Selectați meniul principal:



Apoi selectați: Sistem > Interfață utilizator > **Limbă**

2. Sunt disponibile următoarele limbi:

- Engleză
- Franceză
- Spaniolă
- Germană
- Suedează
- Italiană
- Japoneză
- Chineză
- Poloneză
- Rusă
- Portugheză
- Olandeză
- Portugheză (Brazilia)
- Coreeană
- Cehă
- Maghiară
- Română
- Turcă
- Slovacă



3. Pentru a valida setările, apăsați pictograma:



### Setarea datei și a orei

1. Selectați meniul principal:



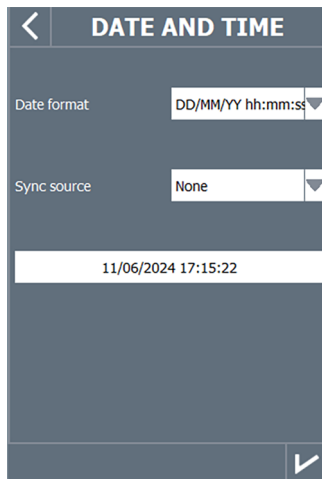
Apoi selectați: Sistem > Interfață utilizator > **Data și oră**

2. Afișarea formatului de dată poate fi modificată cu următoarele posibilități:

- ZZ/LL/AA hh:mm:ss
- AA/LL/ZZ hh:mm:ss
- LL/ZZ/AA hh:mm:ss

3. Selectați sursa pentru sincronizarea datei:

- None (lipsă)
- CVI Config
- CVI Net
- Fieldbus
- Ethernet protocol
- Server NTP
- Alt sistem CVI
- ToolsNet



4. Pentru a valida setările, apăsați pictograma:



Configurarea configurației rețelei

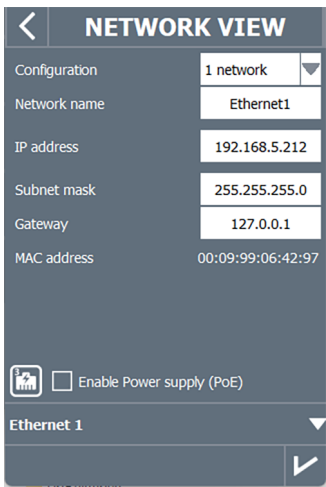
1. Selectați meniul principal:



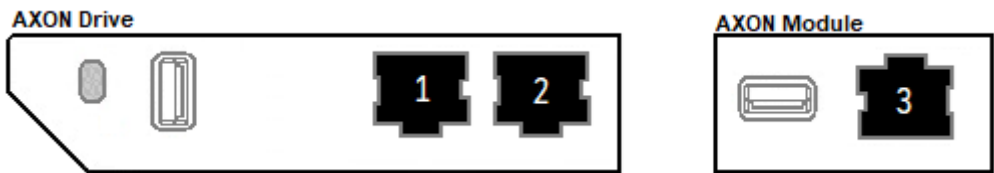
Apoi selectați: Configurație > Sistem > Periferice > **Rețele**

**i** Configurația AXON Ethernet implicită este:

| Element                    | Parametrul implicit Desoutter    |
|----------------------------|----------------------------------|
| Configurare                | 1 rețea (nume rețea: Ethernet 1) |
| Adresă IP (Ethernet 1)     | 192.168.5.212                    |
| Mască subrețea             | 255.255.255.0                    |
| Gateway                    | 127.0.0.1                        |
| Alimentare electrică (PoE) | Dezactivat                       |



Cu configurația setată la 1 rețea, cele 3 porturi (1, 2, 3) sunt asociate setărilor Ethernet 1:

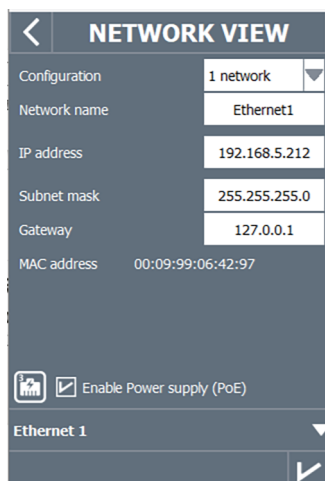



2. Adresa IP / masca de subrețea sau gateway-ul pot fi modificate direct din interfața de utilizator AXON:





3. Activare / dezactivare alimentare prin Ethernet / sursă de alimentare (PoE):



 Power over Ethernet este disponibil numai pe portul modului AXON Ethernet 3

4. Pentru a valida setările, apăsați pictograma:



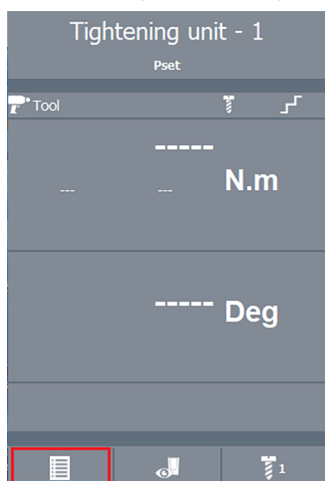
## Configurarea unui Pset simplu

### Setarea modului de rulare la Pset

1. Selectați meniul principal:



Apoi selectați: Configurație > **Unitate de strângere**

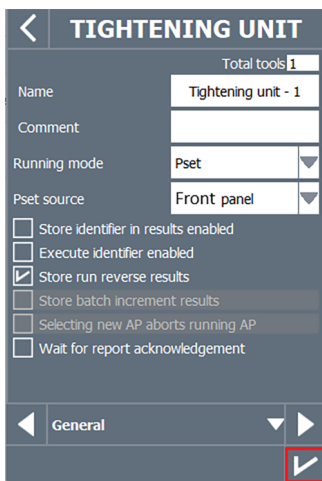


2. Selectați unitatea de strângere din listă

3. Apăsați această pictogramă pentru a edita:



4. În modul rulare, selectați „Pset”



5. Pentru a valida setările, apăsați această pictogramă:



**Selectarea sursei pentru a porni Pset**

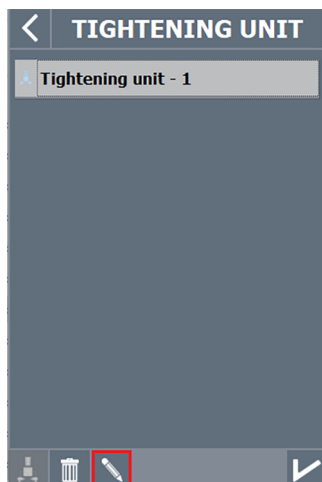
1. Selectați meniul principal:



Apoi selectați: Configurație > **Unitate de strângere**



2. Selectați unitatea de strângere din listă
3. Apăsați această pictogramă pentru a edita:



- În sursa Pset, selectați „Panoul frontal”

Alte posibilități sunt următoarele:

- I/O
- Panoul frontal
- CVILOGIX
- Protocol deschis
- Fieldbus
- Intern
- Tavă soclu/bit
- Protocol personalizat

- Pentru a valida setările, apăsați această pictogramă:

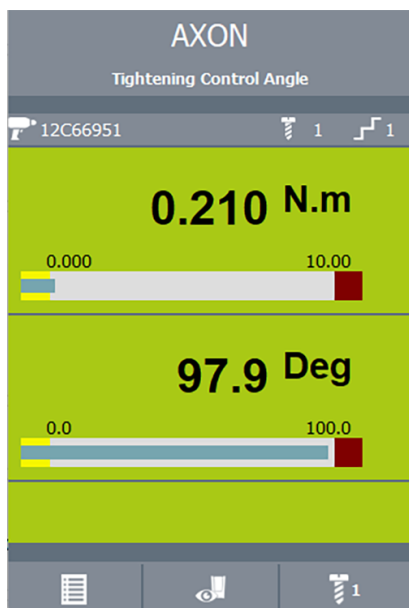


## Executarea Pset

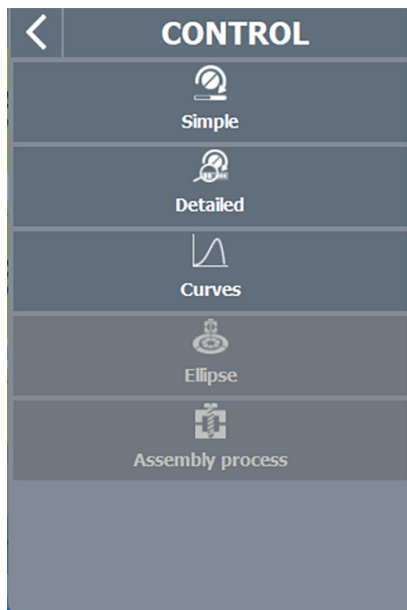
- Pentru a selecta un alt Pset sau proces de asamblare, vă rugăm să consultați această pagină

- Apăsați pe butonul de declanșare a uneltei pentru a rula Pset 1.

În mod implicit, este afișată vizualizarea simplă.



2. Pentru a vedea celelalte vizualizări posibile, selectați această pictogramă:

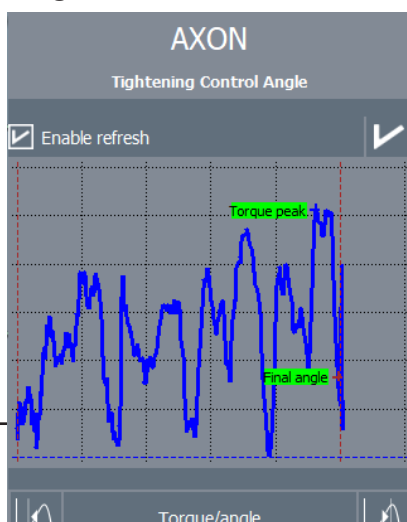


- ❗ Vizualizarea pe care o veți selecta acum va fi cea implicită pentru următoarele strângeri.

#### Imagine detaliată:



#### Imaginea curbelor:



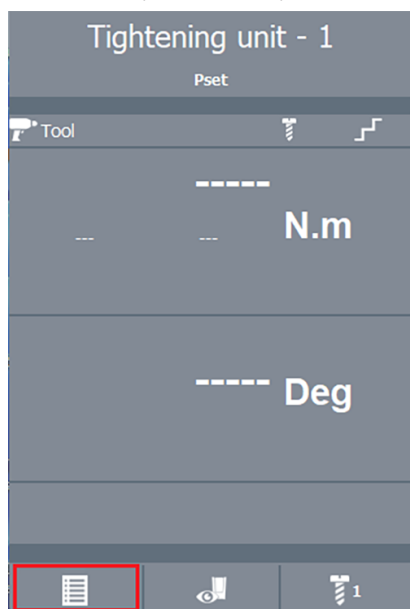
## Configurarea unui proces de asamblare

### Setarea modului de rulare la procesul de asamblare

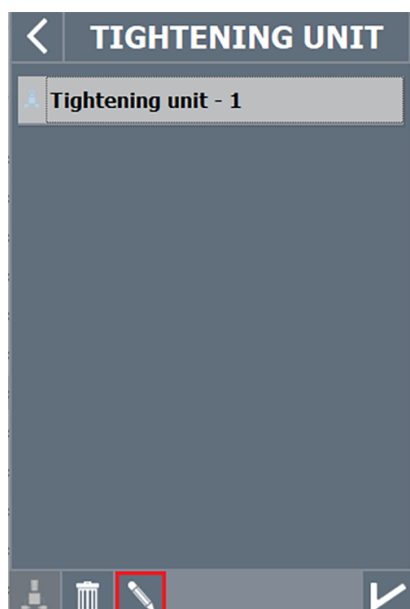
1. Selectați meniul principal:



Apoi selectați: Configurație > **Unitate de strângere**



2. Selectați unitatea de strângere din listă
3. Apăsați această pictogramă pentru a edita:



4. În modul rulare, selectați „Proces de asamblare”

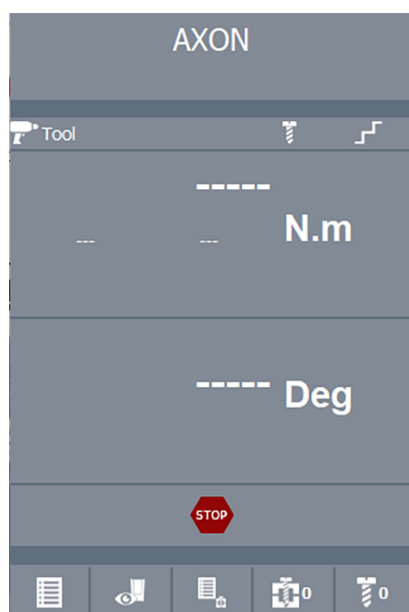
5. Pentru a valida setările, apăsați această pictogramă:



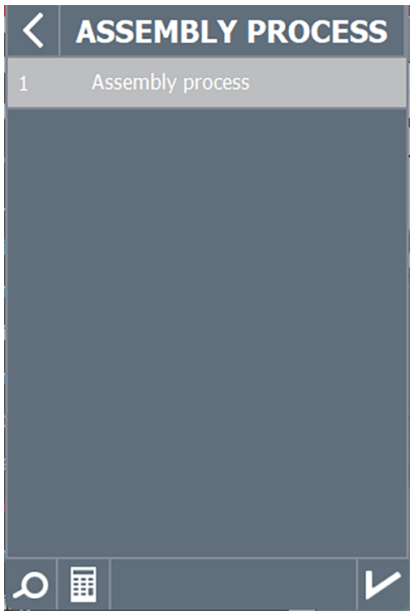
### Executarea procesului de asamblare

- ① Pentru a selecta un alt Pset sau proces de asamblare, vă rugăm să consultați această pagină

1. Pentru a accesa procesul de asamblare, selectați această pictogramă:



2. Selectați **Proces de asamblare** din listă.

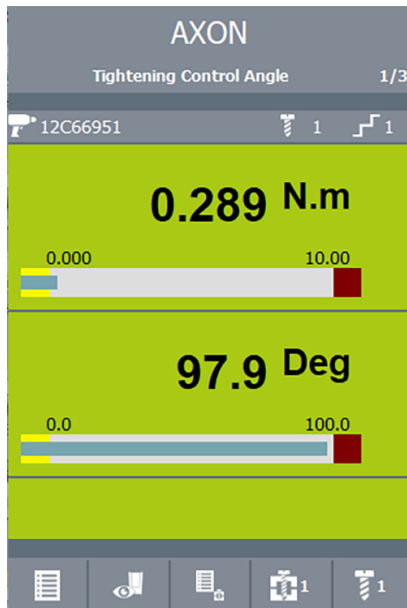


Unealta este gata să execute Procesul de asamblare 1 cu Pset 1.

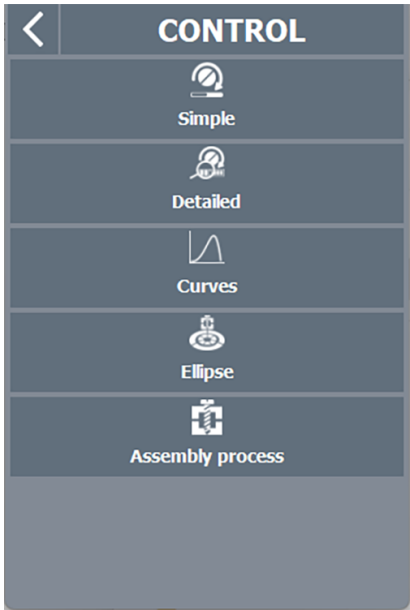




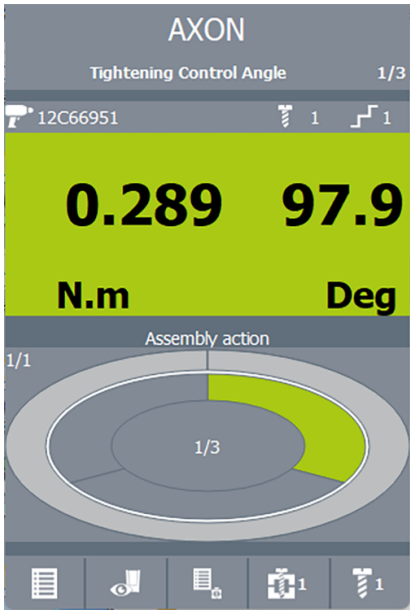
3. Apăsați pe butonul de declanșare a uneltei pentru a executa procesul de asamblare  
În mod implicit, este afișată vizualizarea simplă



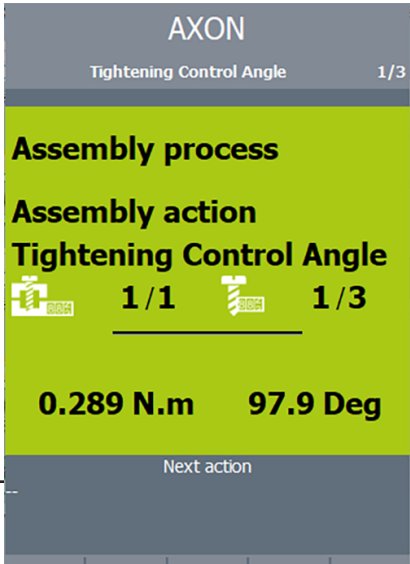
4. Pentru a vedea celelalte vizualizări posibile, selectați această pictogramă:



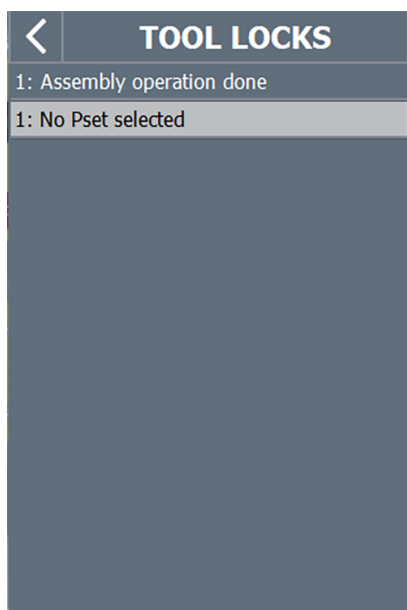
Vizualizare elipsă



Vizualizare proces asamblare



5. Selectați această pictogramă pentru a vedea motivul pentru care unealta este blocată:



### Configurarea accesoriului eBUS cu CVI Config

Cu kit adaptor USB la CAN (numărul piesei: 6158136800), **AXON** este compatibil cu toate accesoriile Desoutter eBUS.

| Element         | Cod piesă  |
|-----------------|------------|
| EXPANSOR I/O    | 6159360740 |
| TĂVI PRIZĂ      | 6159360710 |
| TĂVI BIT        | 6159360800 |
| PANOU OPERATOR  | 6159360720 |
| LUMINI STIVUITE | 6159360730 |

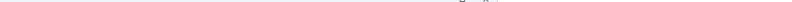
Conectorul USB de la adaptorul USB la CAN trebuie conectat numai la AXON DRIVE USB.



Numărul maxim de accesorii este limitat la 15, iar consumul maxim de energie este setat la 1 A. Vezi eBUS accessories power consumption.

Utilizarea poate crea un lanț de mai multe accesorii. În funcție de tipul de accesoriu, pot fi necesare unul sau mai multe injectoare de putere.

De exemplu : utilizarea eBUS I/O EXPANDER în CVI Config , în configurația AXON declară adaptorul eBUS ca echipament USB.



## Trimiterea rezultatelor către baza de date CVINET WEB

1. Selectați meniul principal:



Apoi selectați: Sistem > Periferice > **CVINET**

Setările CVINet sunt disponibile pe următoarele pagini:

- Setări
- Colectare de date

2. Pentru a valida setările, apăsați pictograma:



## Configurarea Fieldbus

Consultați manualul utilizatorului (tipărit cu numărul: 6159929610) disponibil la <https://www.desouttertools.com/resource-centre>.

### Instrucțiuni de exploatare

#### Selectarea unui alt Pset sau proces de asamblare

1. În modul proces de asamblare, pentru a afișa lista proceselor de asamblare disponibile, apăsați această pictogramă:



2. În modul Pset, pentru a afișa lista Pset-urilor disponibile, apăsați această pictogramă:



3. Selectați Pset sau procesul de asamblare din listă sau pentru a afișa descrierea completă, apăsați această pictogramă:



4. Pentru a introduce direct numărul Pset sau proces de asamblare în tastatura digitală, apăsați această pictogramă:



5. Pentru a valida setările, apăsați această pictogramă:



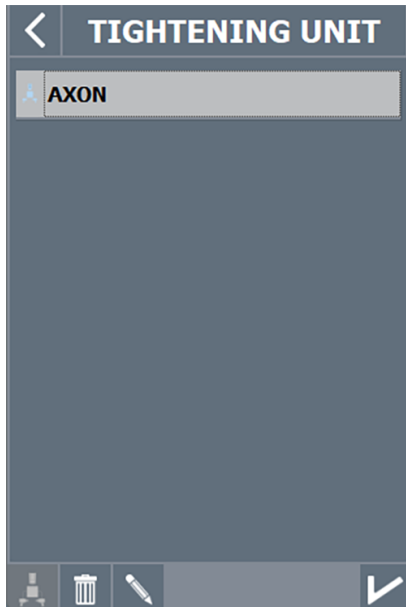
## Cum se obțin și se citesc curbele

### Cum se afișează curbele

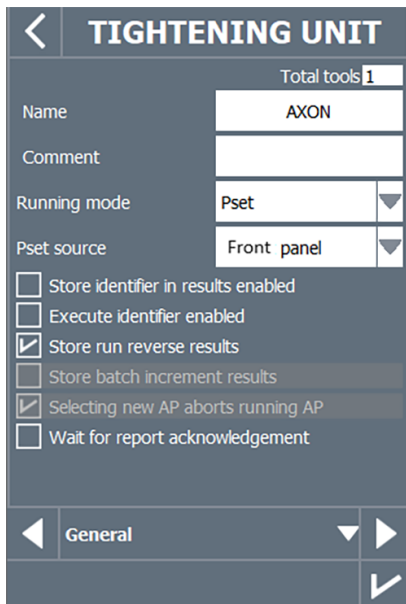
1. Selectați meniul principal:



Apoi selectați: Configurație > **Unitate de strângere**



2. Selectați unitatea de strângere din listă.
3. Apăsați această pictogramă pentru a edita:



4. Apăsați această pictogramă pentru a accesa ecranul **Distribuție curbe**.



<

TIGHTENING UNIT

☒ Enable curves

Total number of saved curves 50

0 Number of OK curves saved

▲

▼

Number of NOK curves saved 50

◀

Curves distribution

▶

✓

5. În mod implicit, curbele sunt activate.

Ultimele 50 de curbe sunt salvate cu următorul raport: **25 OK, 25 NOK**.

De exemplu, acest raport poate fi modificat pentru a salva doar curbele NOK:

<

TIGHTENING UNIT

☒ Enable curves

Total number of saved curves 50

0 Number of OK curves saved

▲

▼

Number of NOK curves saved 50

◀

Curves distribution

▶

✓

## Cum se citesc curbele

- i

Următoarele exemple descriu modul de citire a curbelor pentru ID-ul rezultatului 496

1. Selectați meniul principal:



Apoi selectați: **Rezultate**

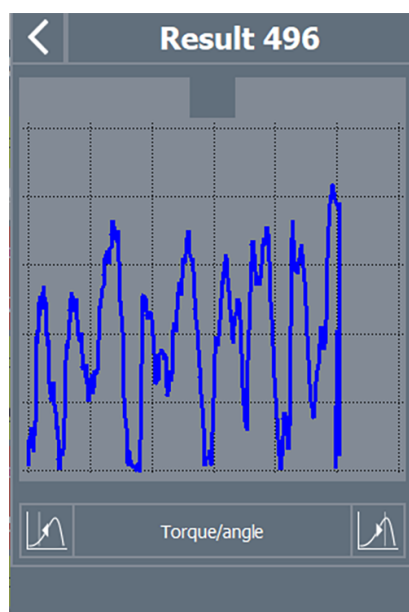


2. Apăsați valoarea cuplului rezultatului **496**.

Linia devine gri.

| RESULTS         |            |          |  |
|-----------------|------------|----------|--|
| Nb results: 496 |            |          |  |
| ✓ 496           | 18/01/2024 | 17:09:16 |  |
| 1               | 0.208      | 99.6     |  |
| ✗ 495           | 18/01/2024 | 17:09:15 |  |
| 1               | 0.159      | 78.0     |  |
| ✓ 494           | 18/01/2024 | 17:09:14 |  |
| 1               | 0.276      | 99.3     |  |
| ✗ 493           | 18/01/2024 | 17:09:14 |  |
| 1               | 0.280      | 51.7     |  |
| ✓ 492           | 18/01/2024 | 17:09:13 |  |
| Filter          |            |          |  |

3. Apăsați această pictogramă pentru a citi curba:



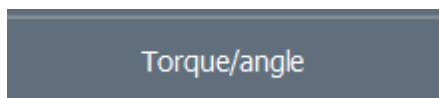
1. Apăsați această pictogramă pentru a merge la ultima valoare:



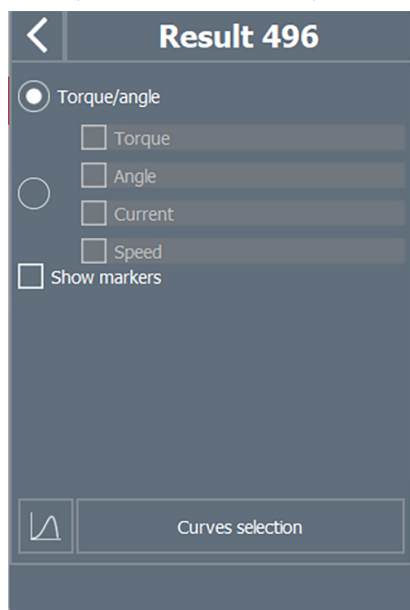
2. Apăsați această pictogramă pentru a merge la prima valoare:



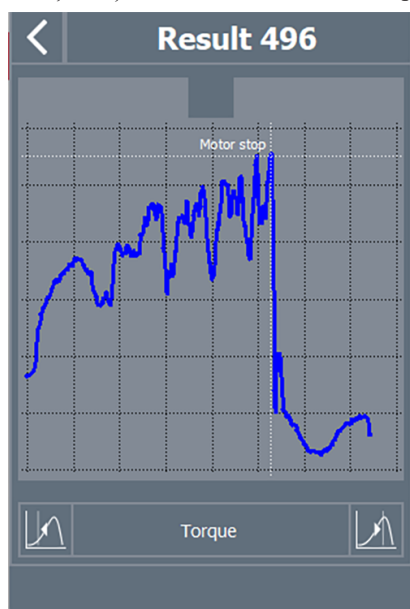
3. Pentru a obține mai multe informații despre rezultat, apăsați această zonă:



4. Apăsați valorile pe care doriți să le aveți în mod implicit de fiecare dată când se afișează o curbă



5. Apăsați **Selectare curbe** pentru a valida selecția.  
6. Bifați **Afișează marcatori**. De exemplu:

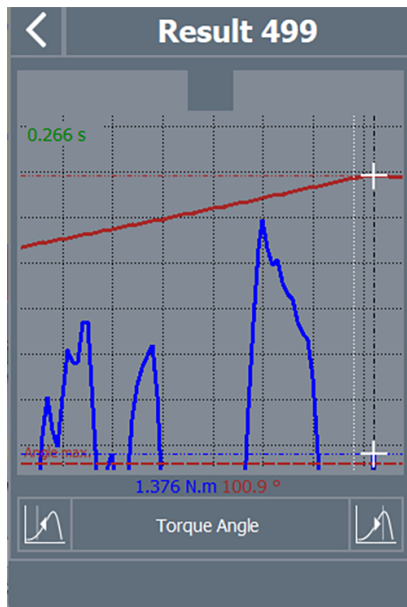


### Cum să măriți în curbă

1. Glisați de la stânga sus la dreapta jos pentru a mări o anumită zonă.



2. Glisați de la stânga sus la dreapta jos pentru a mări o anumită zonă.



3. Apăsați oriunde pentru a reveni la ecranul inițial.

### Cum se obțin și se citesc rezultatele

#### Afișarea rezultatelor

1. Selectați meniul principal:



2. Selectați **Rezultate**

| RESULTS         |       |            |          |  |  |
|-----------------|-------|------------|----------|--|--|
| Nb results: 499 |       |            |          |  |  |
| ✓               | 499   | 18/01/2024 | 17:27:08 |  |  |
| 1               | 1.479 | 95.9       |          |  |  |
| ✓               | 498   | 18/01/2024 | 17:27:06 |  |  |
| 1               | 0.695 | 94.9       |          |  |  |
| ✓               | 497   | 18/01/2024 | 17:23:51 |  |  |
| 1               | 1.509 | 94.5       |          |  |  |
| ✓               | 496   | 18/01/2024 | 17:09:16 |  |  |
| 1               | 0.208 | 99.6       |          |  |  |
| ✗               | 495   | 18/01/2024 | 17:09:15 |  |  |

Filter

- O linie verde a indicat că raportul este OK.
- O linie roșie a indicat că raportul este NOK.
- Linia devine gri atunci când o selectați.
- Există 2 linii pe rezultat:
  - Prima linie arată numărul rezultatului și data și ora rezultatului
  - A doua linie indică numărul unității de strângere și valorile cuplului/unghiului
- Pot fi salvate până la 20.000 de rezultate pe unitate de strângere.
- Pentru a derula în listă, folosiți săgețile.
- Cele mai recente rezultate sunt afișate în partea de sus a listei.
- Numărul de rezultate este afișat în partea de sus.

**Filtrarea rezultatelor**

## 1. Selectați meniul principal:

Selectați **Rezultate**

| RESULTS         |       |            |          |  |  |
|-----------------|-------|------------|----------|--|--|
| Nb results: 499 |       |            |          |  |  |
| ✓               | 499   | 18/01/2024 | 17:27:08 |  |  |
| 1               | 1.479 | 95.9       |          |  |  |
| ✓               | 498   | 18/01/2024 | 17:27:06 |  |  |
| 1               | 0.695 | 94.9       |          |  |  |
| ✓               | 497   | 18/01/2024 | 17:23:51 |  |  |
| 1               | 1.509 | 94.5       |          |  |  |
| ✓               | 496   | 18/01/2024 | 17:09:16 |  |  |
| 1               | 0.208 | 99.6       |          |  |  |
| ✗               | 495   | 18/01/2024 | 17:09:15 |  |  |

Filter

2. Selectați **Filtru**

| RESULT FILTER  |       |
|----------------|-------|
| General status | All ▼ |
| Stop type      | All ▼ |
| Torque trend   | All ▼ |
| Angle trend    | All ▼ |
| Current        | All ▼ |

## 3. Utilizați săgeata pentru a vedea criteriile pentru toate filtrele următoare:

- Stare generală
- Toate
- OK
- NOK
- Desfacerea
- Valoare unghi
- Tip de oprire
- Toate
- Fără oprire
- Supracurent
- Eliberare declanșator
- Oprire internă sau externă
- Pauză
- Țintă atinsă
- Cuplul de abandonare / unghi / rată min. a cuplului / rată max. a cuplului
- Unghiul total max.
- A fost detectată o smucitură
- A fost detectată o alunecarea
- A fost detectat un rehit
- Punct de capacitate atins
- Cuplu / Unghi / Oprire timp
- Eliminare cuplu dispozitiv de strângere
- Defecțiune hardware
- Necunoscut

## 4. Pentru a valida setările, apăsați această pictogramă:



5. De exemplu, alegeți să afișați **filtrare rezultate totul NOK**

RESULT FILTER

|                |     |  |
|----------------|-----|--|
| General status | NOK |  |
| Stop type      | All |  |
| Torque trend   | All |  |
| Angle trend    | All |  |
| Current        | All |  |

RESULTS

Nb results: 499

|  |     |            |          |  |
|--|-----|------------|----------|--|
|  | 495 | 18/01/2024 | 17:09:15 |  |
|  | 1   | 0.159      | 78.0     |  |
|  | 493 | 18/01/2024 | 17:09:14 |  |
|  | 1   | 0.280      | 51.7     |  |
|  | 491 | 18/01/2024 | 17:09:12 |  |
|  | 1   | 0.166      | 33.6     |  |
|  | 489 | 18/01/2024 | 17:09:10 |  |
|  | 1   | 0.215      | 37.3     |  |
|  | 487 | 18/01/2024 | 17:09:08 |  |

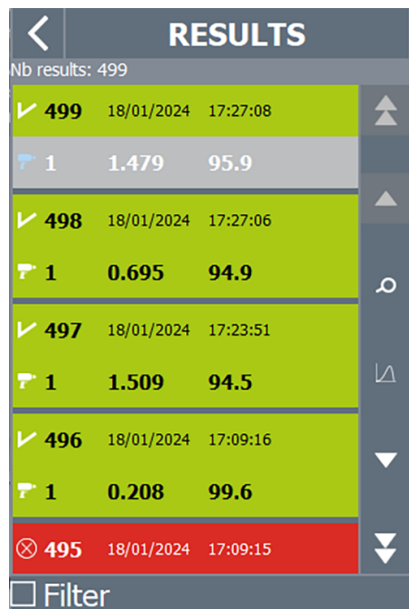
Filter

### Afișarea informațiilor despre rezultate

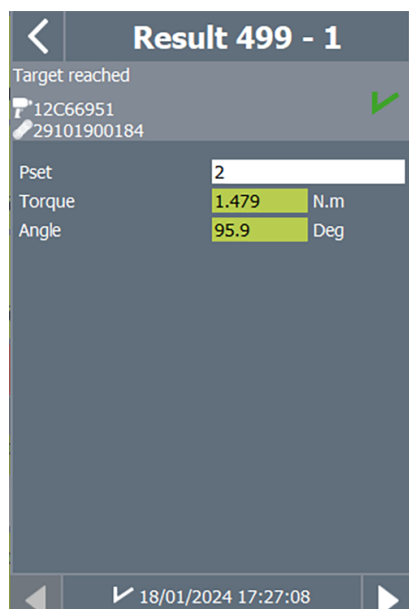
1. Selectați meniul principal:



Apoi selectați: **Rezultate**



2. Selectați un rezultat și apăsați această pictogramă:



Sunt afișate următoarele informații:

- Stop
- Sursă
- Număr de serie al uneltei
- Număr Pset
- Valoare cuplu
- Valoare unghi

3. Apăsați această pictogramă pentru a vedea următorul rezultat:





## Service

### Despre caracteristici

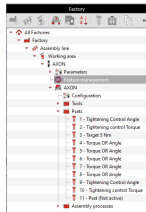
#### Citirea stării caracteristicilor

| Status         | Descriere   |
|----------------|---|
| Nu este activă | Funcția este configurată în setările Unității de strângere, însă <b>NU</b> este activată în panoul „Configurația curentă”.              |
| Activă         | Funcția este configurată în setările Unității de strângere <b>ȘI</b> este activată în panoul „Configurația curentă”.                    |
| Disponibilă    | Funcția <b>NU MAI ESTE</b> configurată în setările Unității de strângere <b>ȘI NU MAI ESTE</b> activă în panoul „Configurația curentă”. |

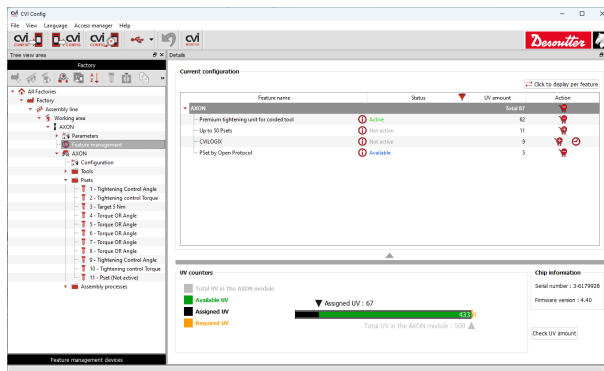
#### Adăugarea unei caracteristici

Următoarea procedură este valabilă pentru orice tip de caracteristică. Exemplul descris aici este despre adăugarea caracteristicii Până la 50 de Pset-uri.

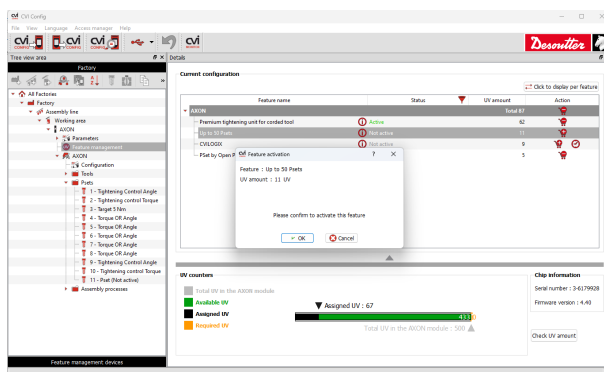
1. La CVI config selectați AXON.
2. Creați 10 Pset-uri.
3. Selectați unitatea de strângere - 1.
4. Adăugați 1 Pset suplimentar.
5. Vedeți ca Pset 11 să nu fie activ.



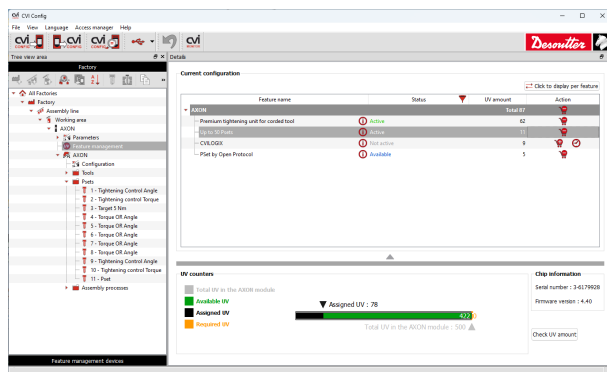
6. Accesați vizualizarea arbore și faceți clic pe **Gestionare caracteristici**.



7. Selectați Caracteristica Până la 50 Pset-uri și activați caracteristica apăsând butonul plus.



8. De îndată ce caracteristica a fost autorizată, puteți vedea : - Pset 11 este activ - caracteristica UV a fost adăugată la numărul de UV atribuite.



## Cum să salvați și să faceți o copie de rezervă a datelor

### Salvarea rezultatelor pe un stick USB

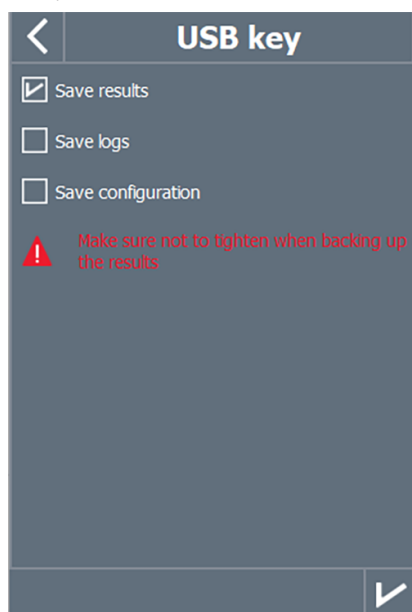
- ① Asigurați-vă că nu strângeți în timpul copierii de rezervă a rezultatelor.

1. Conectați un stick USB la modul sau la AXON DRIVE.
2. Selectați meniul principal:



Apoi selectați: Întreținere > Sistem > Stick USB > **Salvare**

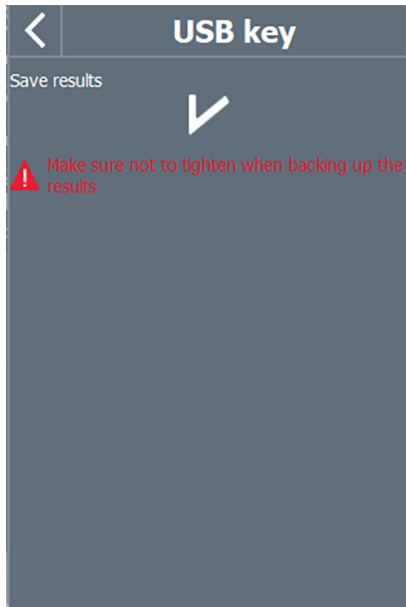
3. Bifați caseta **Salvare rezultate**



4. Pentru a valida setările, apăsați această pictogramă:



O bifă este afișată de îndată ce toate rezultatele au fost salvate pe stickul USB.



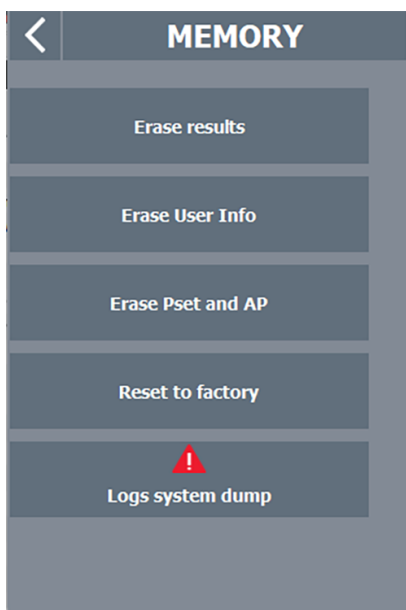
5. Stickul USB poate fi acum îndepărtat în siguranță de la AXON.

## Ștergerea rezultatelor din AXON DRIVE

1. Selectați meniul principal:

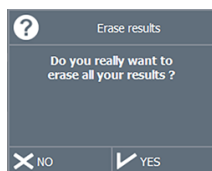


Apoi selectați: **Întreținere > Sistem > Memorie**



2. Apăsați **Ștergere rezultate**  
Se afișează un pop-up care vă solicită să confirmați.

3. Apăsați **DA** sau **NU** pentru a confirma acțiunea



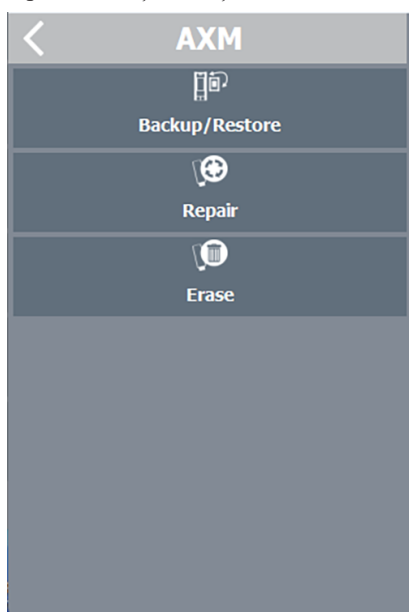
- i** Dacă este selectat DA, toate rezultatele din AXON DRIVE vor fi șterse.

### Ștergerea rezultatelor din AXON MODULE

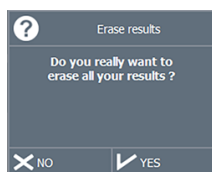
1. Selectați meniul principal:



Apoi selectați: **Întreținere > AXM**



2. Apăsați **Ștergere**  
Se afișează un pop-up care vă solicită să confirmați.
3. Apăsați **DA** sau **NU** pentru a confirma acțiunea



- i** Dacă este selectat DA, toate rezultatele din AXON MODULE vor fi șterse.

### Efectuarea copiei de rezervă manuale AXON

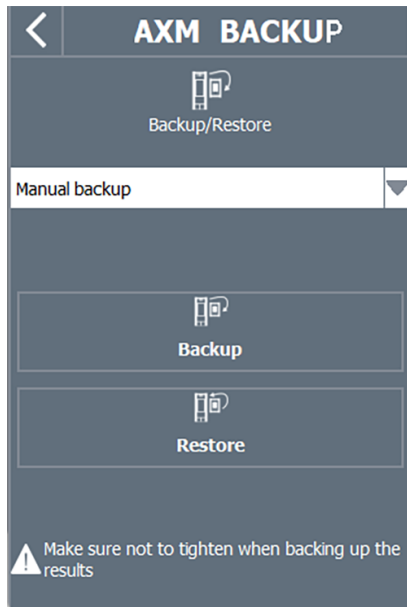
- i** Asigurați-vă că nu strângeți atunci când copierea de rezervă este în curs

1. Selectați meniul principal:



Apoi selectați: **Întreținere > AXM > Copie de rezervă/Refacere**

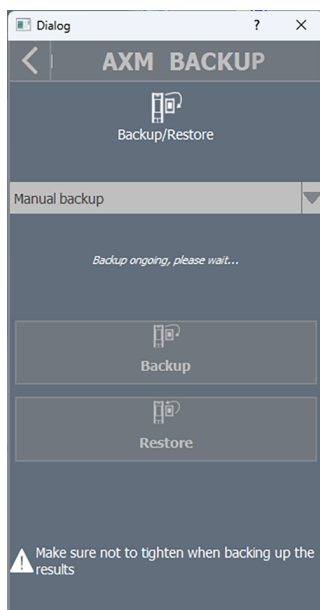
2. Selectați **Copie de rezervă manuală** pentru a efectua copierea de rezervă a datelor AXON DRIVE în AXON MODULE



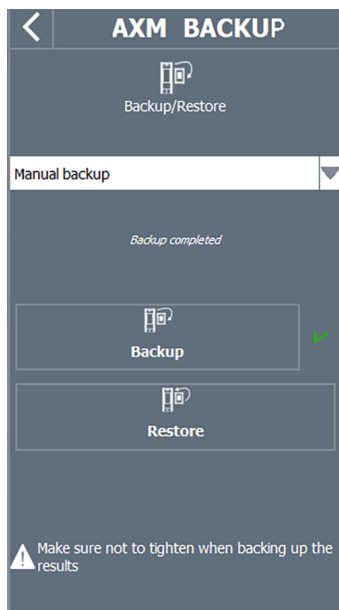
**i** Copierea de rezervă a datelor: Configurația, rezultatele și firmware-ul AXON.

3. Apăsați **Copie de rezervă** pentru a porni procesul

**i** Asigurați-vă că nu strângeți atunci când copierea de rezervă este în curs



4. O bifă este afișată de îndată ce copia de rezervă este făcută.



### Efectuarea copiei de rezervă automate AXON

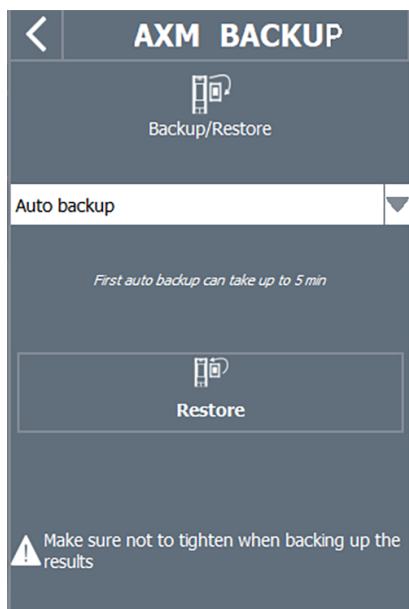
- ⓘ Asigurați-vă că nu strângeți în timpul copierii de rezervă a rezultatelor.

1. Selectați meniul principal:



Apoi selectați: **Întreținere > AXM > Copie de rezervă/Refacere**

2. Selectați **Copie de rezervă automată** pentru a avea **fiecare modificare a datelor** (configurație, rezultate și firmware AXON) **salvate în timp real**.



Se afișează un pop-up care vă solicită să confirmați.

3. Apăsați **DA** pentru a porni procesul
  - ⓘ Configurația, rezultatele și firmware-ul AXON vor fi salvate

O primă copie de rezervă automată poate dura până la 5 minute.

Acum datele AXON au fost copiate automat în interiorul AXON MODULE.

## Transferarea datelor AXON MODULE la AXON

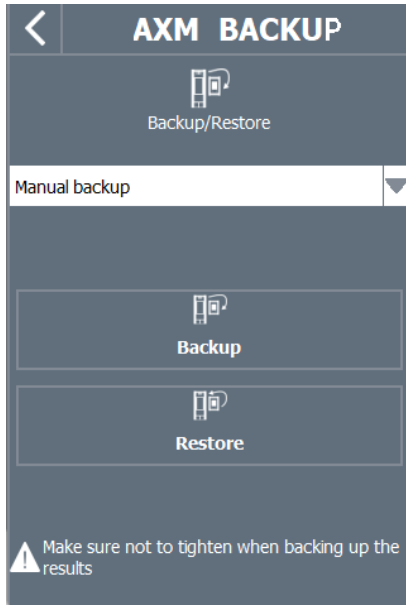
- ❗ Asigurați-vă că nu strângeți în timpul copierii de rezervă refacerii rezultatelor.

1. Selectați meniul principal:



Apoi selectați: **Întreținere > AXM > Copie de rezervă/Refacere**

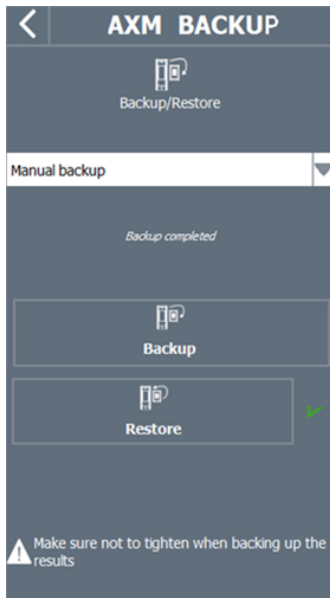
2. Selectați **Copie de rezervă manuală**



3. Apăsați **Refacere** pentru a începe transferul datelor de la AXON MODULE la AXON

- ❗ După refacere configurația, rezultatele și firmware-ul AXON vor fi actualizate

4. O bifă este afișată de îndată ce copia de rezervă este făcută



## Salvarea automată a jurnalelor

1. Conectați un stick USB la panoul de jos.

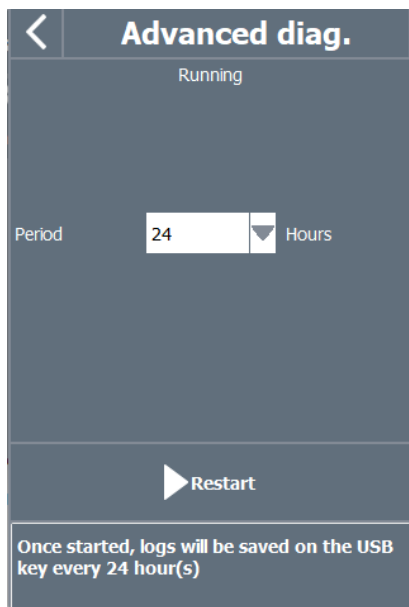
2. Selectați meniul principal:



Apoi selectați: **Întreținere > Sistem > Stick USB > Diagnosticare avansată**

3. Selectați o perioadă în ore:

- 1 ore
- 2 ore
- 6 ore
- 12 ore
- 24 ore



4. După pornire, jurnalele vor fi salvate pe USB pentru fiecare perioadă definită.

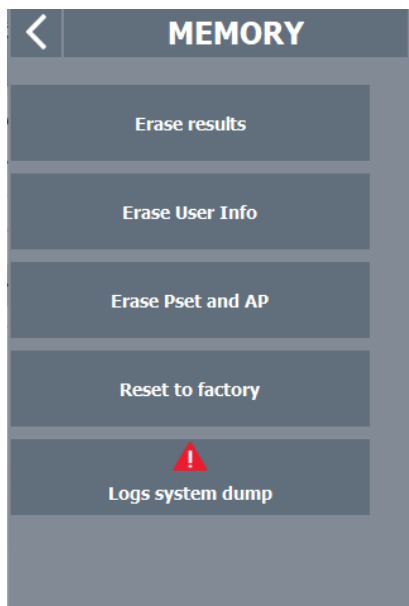


## Resetare la setările din fabrică

1. Selectați meniul principal:



Apoi selectați: **Întreținere > Sistem > Memorie**



2. Apăsați **Resetare la setările din fabrică**  
**i** Toate datele (configurare, Pset / AP, rezultate, curbe) vor fi șterse
3. Se afișează un pop-up care vă solicită să confirmați.
4. Apăsați **DA** sau **NU** pentru a confirma acțiunea

## Întreținerea uneltei

### Obținerea de informații despre unelte

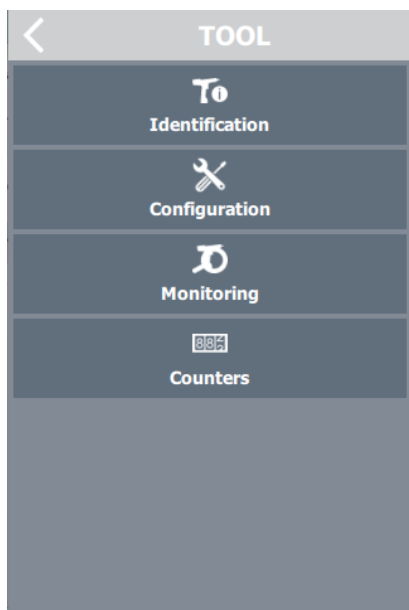
Informațiile disponibile în meniul Unealtă și submeniurile sale sunt doar în citire.

- i** Unealta trebuie să fie conectată.

1. Selectați meniul principal:



Apoi selectați: **Întreținere > Unealtă**



2. Pentru a activa unealta, apăsați declanșatorul
3. Selectați **Identificare**

Următoarele elemente identifică unealta:

- Numele producătorului
- Model
- Număr de serie
- Comentariu utilizator
- Eliberarea uneltei
- Cuplu maxim unealtă
- Viteză maximă unealtă
- Raport de transmisie
- Curent maxim unealtă

4. De exemplu:

Apăsați această pictogramă pentru a vedea celelalte pagini:



**Caracteristicile uneltelor sunt:**

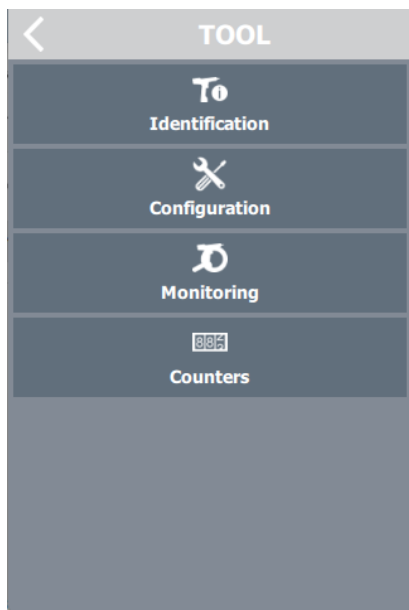
- Tip de unelte
- Familie de unelte
- Data fabricației
- Tip de motor
- Versiune aplicație
- Versiune hardware
- Versiune boot loader

De exemplu:

| IDENTIFICATION      |            |
|---------------------|------------|
| Tool type           | Anglehead  |
| Tool family         | CVI3       |
| Production date     | 07/11/2012 |
| Motor type          | EB4        |
| Application version | 2.4.1      |
| HW Version          | 2          |
| Boot loader version | 1.1.2      |

Characteristics

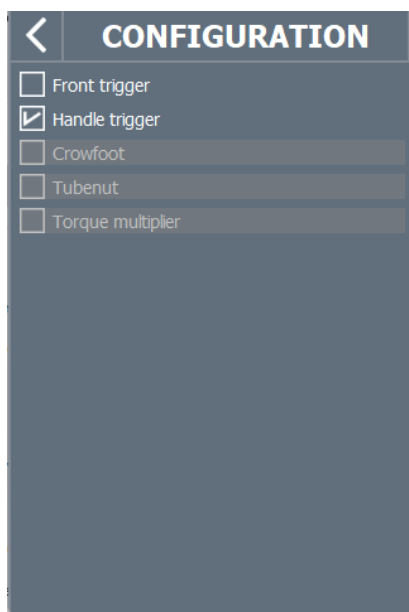
5. Din meniul **Unealtă** (vezi prima instrucțiune), apăsați **Configurare**



Meniul de configurare listează declanșatoarele utilizate și accesoriile montate pe unealtă:

- Declanșator mâner
- Declanșator frontal
- Pornire prin apăsare
- Crowfoot
- Tubenut
- Multiplicator de cuplu
- Cititor de coduri de bare
- Lumina frontală
- Accesoriu I/O

De exemplu:



- i** Schimbarea configurației uneltei este efectuată numai de tehnicienii Desoutter. Este obligatoriu să calibrați uneltele după ce au fost modificate.

Pentru informații suplimentare și asistență, adresați-vă reprezentantului Desoutter.

## Monitorizarea stării calibrării uneltei

1. Selectați meniul principal:



Apoi selectați: **Întreținere > Unealtă > Monitorizare**

| MONITORING                 |            |
|----------------------------|------------|
| Calibration value          | 20.49 N.m  |
| Initial calibration value  | 32.00 N.m  |
| Torque last calib. date    | 28/04/2016 |
| Torque next calib. date    | 28/04/2017 |
| Tightenings at calibration | 10600      |
| Torque/current factor      | 2.113      |

Transducer 1

2. Când se ajunge la data următoarei calibrări, apare o fereastră pop-up pe afișajul uneltei care solicită efectuarea calibrării.

**i** Calibrarea este efectuată numai de tehnicienii Desoutter.

Pentru informații suplimentare și asistență, adresați-vă reprezentantului Desoutter.

## Monitorizarea contorului uneltei

Selectați meniul principal:



Apoi selectați: **Întreținere > Unealtă > Contoare**

| COUNTERS        |       |
|-----------------|-------|
| Partial counter | 50090 |
| Total counter   | 77700 |

Tool counters

- Contorul total oferă numărul de strângeri și inversări ale rulării peste cuplul minim al uneltei de la data fabricației.
- Contorul total oferă numărul de strângeri și inversări ale rulării peste cuplul minim al uneltei de la data fabricației.

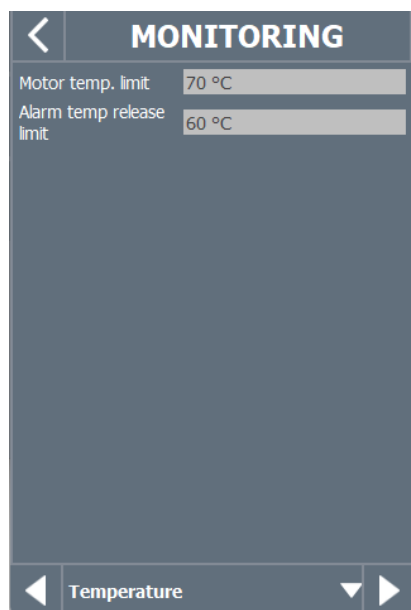
### Monitorizarea temperaturii uneltei

**i** Unealta trebuie să fie conectată.

Selecționați meniul principal:



Apoi selecționați: **Întreținere** > **Unealtă** > **Monitorizare**



**i** Când se ajunge la alarma de temperatură, apare o fereastră pop-up pe afișajul uneltei. Unealta este blocată deoarece motorul este prea fierbinte.

Lăsați unealta să se răcească.

Ocazional, apăsați pe trăgaci pentru a verifica dacă unealta este încă blocată.

### Instrucțiuni de întreținere

#### Curățarea

Dacă este necesar, curățați panourile externe cu o lavetă uscată.

#### Program revizii

Consultați programul nostru **Tool Care** care cuprinde suport pentru producție și soluții pentru revizie.

#### Piese de schimb

Imagini descompuse și liste de piese de schimb sunt disponibile la <https://www.desouttertools.com/resource-centre>.

Utilizarea unor piese de schimb, altele decât cele originale, recomandate sau furnizate de către producător pot duce la scăderea în performanță a sculei, la costuri ridicate cu întreținerea sculei, intensificarea nivelului vibrațiilor și chiar la pierderea garanției oferite de producător.

## A se citi înainte de operațiile de revizie

### AVERTISMENT Pericol de conectare

Unealta poate porni pe neașteptate și provoca vătămări corporale grave.

- Anterior oricăror operații de revizie, deconectați unealta de la sursa electrică.

Reviziile trebuie efectuate exclusiv de **personal calificat**.

Pentru demontarea și montarea diferitelor piese ale sistemului respectați practicile tehnologice standard și consultați imaginile descompuse.

Luați în calcul următoarele instrucțiuni prezentate în imaginile descompuse.

Procedați cu atenție: la asamblare, strângeți în sensul corect.



Filet pe stânga



Filet pe dreapta

La asamblare:



Aplicați adezivul recomandat.



Strângeți la cuplul necesar.



Lubrifiați cu uleiul sau vaselina necesar(ă). Nu aplicați o cantitate prea mare de vaselină pe pinioane sau rulmenți; este suficientă aplicarea unui strat subțire.

## Verificarea de dinainte de reluarea exploatării

Înainte de a relua exploatarea echipamentului, verificați dacă principalele sale setări nu au fost modificate și dacă dispozitivele de siguranță funcționează corect.

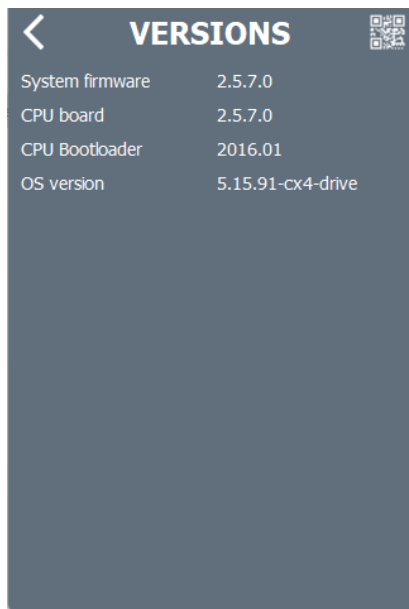
### Firmware AXON

#### Verificarea firmware-ului de sistem existent

1. Selectați meniul principal:



Întreținere > **Versiune**



2. Apăsați această pictogramă pentru a renunța:



#### Actualizarea firmware-ului

① Contactați-vă reprezentantul Desoutter pentru a obține cea mai recentă versiune de firmware.

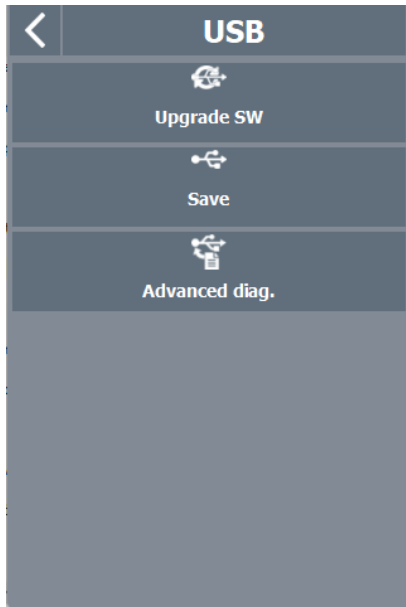
1. La primirea fișierului .zip, dezarhivați fișierul și copiați / lipiți fișierele „**AXON**” în rădăcina stick-ului USB
2. Conectați stick-ul USB la portul panoului inferior al AXON



3. Selectați meniul principal:



Apoi selectați: **Întreținere > Sistem > Stick USB**



Se afișează un pop-up care vă solicită să confirmați.

4. Apăsați **DA** sau **NU**

Controlerul emite un semnal sonor timp de 2 secunde și pornește procesul.

**i** Nu dezactivați controlerul. Așteptați repornirea automată.

Actualizarea durează câteva minute. Când actualizarea este terminată, LED-ul verde al controlerului rămâne aprins.

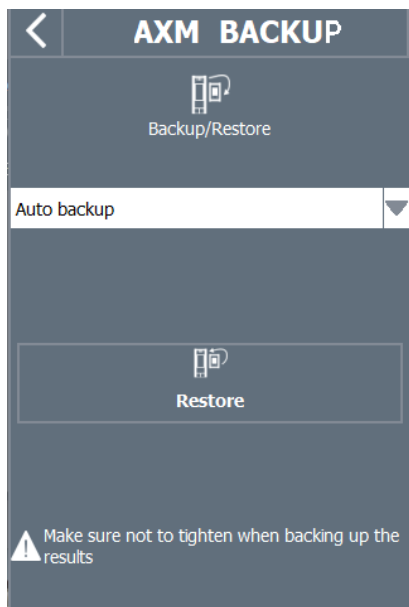
### Depanarea

#### **Utilizarea unui MODUL AXON existent într-un alt AXON**

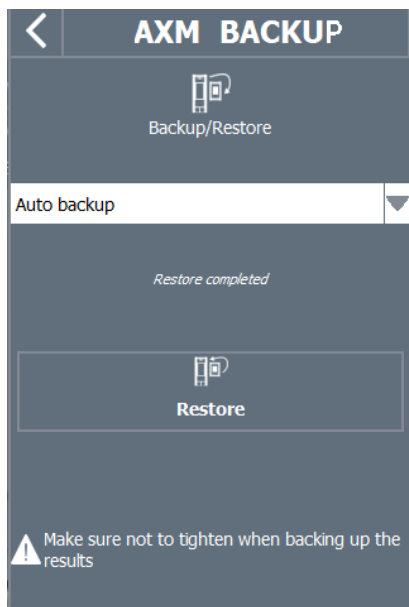
1. Consultați capitolul: *Instalarea modului* [pagina 14]
2. Selectați meniul principal:



Apoi selectați: **Întreținere > AXM > Copie de rezervă / Restaurare**



3. Apăsați **Restaurare** pentru a suprascrie conținutul AXON.



- ❗ Operația de restaurare transferă date din AXON MODULE la AXON: configurația, rezultatele și firmware-ul AXON vor fi luate de la AXON MODULE.

4. AXON va reporni automat.

#### **Monitorizarea sistemului prin utilizarea informațiilor de utilizator**

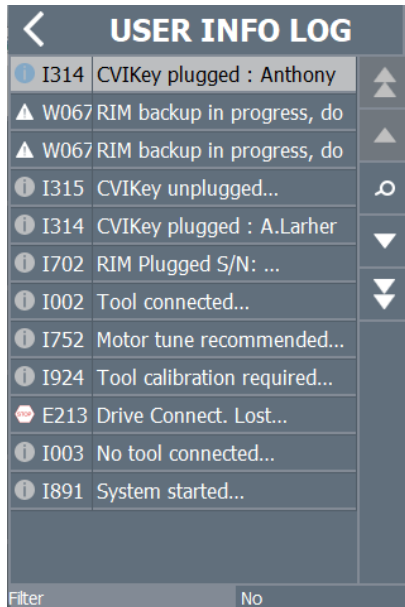
- ❗ Utilizați informațiile de utilizator pentru a monitoriza și analiza toate acțiunile efectuate de sistem.

Utilizatorul poate verifica, de exemplu, când o unealtă a fost asociată sau dacă un Pset a fost modificat.

1. Selectați meniul principal:



Apoi selectați: **Întreținere > Jurnal informații utilizator**



2. Cel mai recent eveniment este sus.
3. Selectați un jurnal pentru a obține detaliile.
4. Folosiți săgețile sus și jos pentru a derula în listă.
5. Bifați caseta **Filtru** pentru a afișa opțiunile de filtrare.
6. Consultați capitolul *Listă de informații utilizare [pagina 72]* din acest manual pentru a obține lista completă a erorilor de avertizare

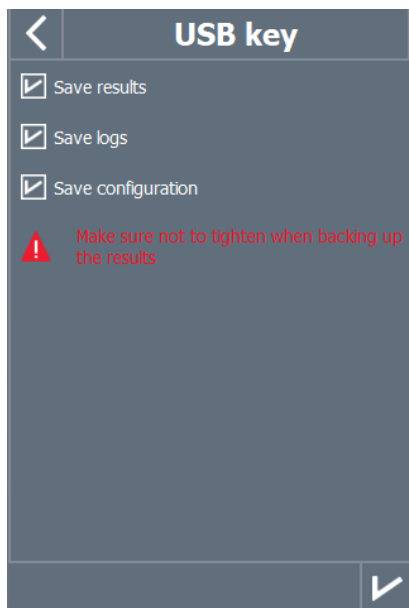
### **Informații de trimis la asistența Desoutter**

Dacă credeți că produsul nu funcționează corect sau dacă întâlniți comportamente neașteptate, nu ezitați să contactați reprezentantul **Desoutter** pentru asistență.

Furnați-vă contactul cu un fișier zip care conține rezultate, jurnale și configurații. Procedați după cum urmează:

1. Conectați un stick USB la panoul de jos.
2. Selectați Sistem > Stick USB > **Salvare**

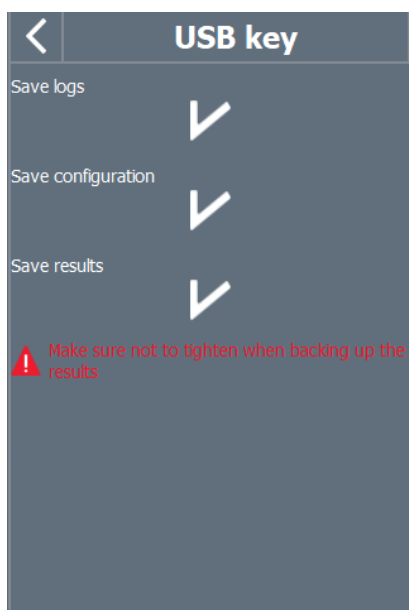
3. Bifați toate casetele.



4. Selectați această pictogramă pentru a valida:



5. Acest ecran se afișează imediat ce toate fișierele au fost salvate pe stick-ul USB



6. Scoateți stick-ul USB și conectați-l la computer.  
7. Mergeți la rădăcina stick-ului USB și arhivați toate folderele în unul singur.  
8. Trimiteți fișierul zip reprezentantului **Desoutter**.

### Listă de informații utilizare

#### Listă de informații utilizator legate de sistem

| Tip         | Culoare    | Descriere              | Acțiune  |
|-------------|------------|------------------------|--|
| Informații  | Alb        | Doar pentru informare. | Nu este necesară nici o acțiune.   |
| Avertisment | Portocaliu | Unealta este blocată.  | Faceți clic pe mesaj pentru a șterge (confirma) mesajul și pentru a debloca unealta. |

| Tip    | Culoare | Descriere             | Acțiune   |
|--------|---------|-----------------------|---|
| Eroare | Roșu    | Unealta este blocată. | Problema trebuie rezolvată pentru a debloca unealta și pentru a șterge mesajul de eroare. |

| Număr | Descriere   | Procedură   |
|-------|---|---|
| I001  | Piuliță tubulară deschisă   | 1- Piuliță tubulară este detectată ca fiind deschisă.   |
| I002  | Unealtă conectată   | 1- Unealta este conectată și recunoscută corect de sistem.  |
| I003  | Nu există nicio unealtă conectată   | 1 - Unealta a fost deconectată.<br>2- Dacă unealta nu este deconectată fizic, verificați cablul uneltei.  |
| I015  | Blocare unealtă la strângere nereușită                                    | 1- După NOK, direcția înainte este blocată pe unealtă.<br>2 - Deblocați unealta în funcție de setarea „opțiune de blocare la respingere”, adică prin schimbarea direcției, slăbire sau semnal de intrare. |
| I016  | Blocare a uneltei de către Open Protocol                                  | 1- Unealta a fost blocată de Open Protocol.<br>2 - Deblocați unealta trimițând un mesaj „Activare unealtă” prin Open Protocol.  |
| I017  | Slăbirea este interzisă   | 1 - Slăbirea este interzisă.<br>2- Slăbirea este dezactivată în acțiunea de asamblare.<br>3- Se utilizează tipul de numărare a lotului OK + NOK.  |
| I021  | Numărul maxim de reîncercări a fost atins                                 | 1 - Numărul maxim de încercări a fost atins.<br>2- Unealta este blocată.<br>3 - Este necesară abandonarea Acțiunii de asamblare în desfășurare.   |
| I022  | Blocare în așteptarea tubularei   | 1- Unealta este blocată. Puneți toate cheile tubulare înapoi și scoateți cheile tubulare în ordinea corectă.  |
| I024  | Slăbirea este interzisă XML   | 1 - Slăbirea este dezactivată de protocolul VWXML.  |
| I025  | Strângerea este interzisă XML   | 1- Strângerea este interzisă de protocolul VWXML.   |
| I040  | Depășirea vitezei maxime admise pentru unealtă                            | 1- Turația motorului depășește 130% din valoarea maximă.<br>2- Verificați parametrii uneltei (parametri greșiți de reglare a motorului).<br>3- Contactați reprezentantul Desoutter pentru asistență.      |
| I042  | Unealta este blocată de sistemul de geopoziționare                        | 1- Unealta a fost blocată de sistemul de geopoziționare.<br>2 - Deblocați unealta prin deplasarea acesteia în zona definită.  |
| I043  | Întreținere piuliță tubulară  | 1- Setările pentru piuliță tubulară trebuie reconfigurate.<br>2- Contactați reprezentantul Desoutter pentru procedură.  |
| I044  | Rulare mod de învățare pentru sistemul de urmărire geografică/poziționare | 1- Modul de învățare urmărire geografică/poziționare.   |
| I049  | Acces interzis  | Nici o procedură.   |
| I050  | Detectarea uneltei pentru asociere  | Nici o procedură.   |
| I051  | ePOD conectat   | ePOD conectat.  |
| I052  | Parametrii de rețea incorecți   | Parametrii de rețea incorecți   |
| I053  | Nu există nici o unitate de strângere                                     | Nu există nici o unitate de strângere   |
| I054  | Asociere cu succes  | Nici o procedură.   |
| I055  | eDOCK e deja prezent în sistem  | Nici o procedură.   |
| I056  | ePOD deconectat   | ePOD deconectat   |
| I057  | Eroare de asociere  | Nici o procedură.   |

| Număr | Descriere  | Procedură  |
|-------|--|--|
| I058  | Unealtă blocată de sistemul de urmărire geografică | 1- Unealta a fost blocată de sistemul de urmărire geografică.<br>2 - Deblocați unealta prin deplasarea acesteia în zona definită.  |
| I059  | S-a detectat o unealtă nouă                        | Nici o procedură.  |
| I060  | Sincronizarea uneltei în desfășurare               | Nici o procedură.  |
| I061  | Conflict de conexiune ExBC                         | 1- Două ExBC sunt configurate cu aceleași setări de rețea.<br>2- Verificați porturile de comunicație și adresele IP.   |
| I100  | Parametru invalid pentru ID cablu                  | 1- Parametru invalid pentru cablul uneltei.<br>2- Verificați dacă cablul uneltei este certificat Desoutter.<br>3- Contactați reprezentantul Desoutter pentru asistență.  |
| I101  | ID-ul cablului nu a fost detectat                  | 1 Eroare de comunicare prin cablul uneltei.<br>2- Verificați dacă cablul uneltei este certificat Desoutter.<br>3- Contactați reprezentantul Desoutter pentru asistență.  |
| I102  | ID-ul cablului nu este certificat                  | 1 Eroare la autentificare a cablului uneltei.<br>2- Verificați dacă cablul uneltei este certificat Desoutter.<br>3- Contactați reprezentantul Desoutter pentru asistență.  |
| I199  | Consolă activată                                   | 1 - Consola serială este activată.<br>2-Avertisment: această consolă este dedicată doar scopurilor de depanare și nu ar trebui utilizată în producție.   |
| I202  | Fieldbus pierdut                                   | 1 Se pierde conexiunea Fieldbus cu PLC-ul.<br>- nu este recepționat niciun semnal de la PLC.<br>- cablul este rupt sau deconectat.<br>- PLC-ul este deconectat sau nu este alimentat.<br>2- Verificați configurația Fieldbus.  |
| I204  | Unealta nu a fost validată                         | 1- Unealtă blocată de I/O.<br>2- Verificați setările I/O: „Validare unealtă” trebuie să fie activă pentru a debloca unealta.   |
| I207  | Asamblare finalizată                               | 1- Procesul de asamblare este finalizat, unealta este blocată.<br>2- Selectați un nou proces de asamblare pentru a debloca unealta.  |
| I208  | Parametru de rulare inversă nevalid                | 1 - Setare incorectă pentru rularea inversă: cuplul sau viteza sunt mai mari decât caracteristicile uneltei, sau strategia de slăbire nu este suportată.<br>2 - Aliniați setările Pset cu caracteristicile uneltei actuale.<br>3- Reduceți numărul maxim de rotații. |
| I209  | Parametri Pset nevalizi                            | 1 - Eroare internă a software-ului.<br>2 - Pset este corupt. Încercați să transferați din nou în sistem.<br>3 - Dacă eroarea persistă, contactați reprezentantul Desoutter pentru asistență.   |
| I215  | Eroare de calibrare curentă                        | 1 - Calibrarea curentă a eșuat.<br>2- Încercați din nou.<br>3- Dacă problema apare din nou, contactați reprezentantul Desoutter pentru asistență.  |
| I225  | Eroare de unghi                                    | 1- Eroare de comunicare a uneltei.<br>2- Verificați legăturile dintre unealtă și cabluri.<br>3- Dacă problema apare din nou, contactați reprezentantul Desoutter pentru asistență.   |

| Număr | Descriere                        | Procedură  |
|-------|----------------------------------|--|
| I226  | Eroare la cuplu                  | 1- Eroare de comunicare a uneltei. Verificați legăturile uneltei și cablului/cablurilor.<br>2- Încercați din nou.<br>3- Dacă problema apare din nou, contactați reprezentantul Desoutter pentru asistență. |
| I234  | Nepotrivire Fieldbus             | 1 - Modulul Fieldbus declarat în configurație nu este același cu modulul conectat la sistem.   |
| I237  | Date nevalide                    | 1- Maparea Fieldbus are prea multe elemente.   |
| I238  | Adresă incorectă                 | 1 - Adresa alocată dispozitivului Fieldbus este invalidă.  |
| I239  | Setări de comunicare invalide    | 1 Setările de comunicare Fieldbus nu sunt valide.  |
| I241  | Alarmă CVINET FIFO               | 1 - CVINET FIFO a atins pragul de alarmă, conexiunea s-a întrerupt.<br>2- Verificați cablul Ethernet.<br>3- Verificați configurația Ethernet.<br>4 - Verificați dacă CVINET funcționează corect.           |
| I242  | Alarmă FIFO ToolsNet             | 1 - FIFO ToolsNet a atins pragul de alarmă, conexiunea s-a întrerupt.<br>2- Verificați cablul Ethernet.<br>3- Verificați configurația Ethernet.<br>4 - Verificați dacă ToolsNet funcționează corect.       |
| I244  | Accesoriu deconectat             | 1- Accesorii de la adresa dată a fost deconectat de la eBUS al sistemului.<br>2- Verificați cablul accesoriului.   |
| I245  | Așteptare confirmare raport      | 1- Confirmați raportul cu intrarea corespunzătoare.  |
| I254  | Eroare de comunicație a unității | 1 - Eroare detectată în comunicația unității.<br>2- Reporniți sistemul.<br>3- Dacă problema apare din nou, contactați reprezentantul Desoutter pentru asistență.   |
| I259  | Intrare de resetare este activă  | 1 - Intrarea corespunzătoare semnalului „Resetare” este activă.<br>2- Unitatea de strângere se va debloca atunci când intrarea se va comuta pe „Inactiv”.  |
| I261  | Blocată de IPM                   | 1- Protocolul IPM a blocat sistemul.<br>2- Verificați conexiunea cu punctul de acces IPM.<br>3 - Verificați configurația IPM în sistem.  |
| I262  | Conexiune Open Protocol pierdută | 1- Conexiunea Open Protocol a fost pierdută.   |
| I263  | Conflict tavă chei tubulare      | 1- Pentru această unitate de strângere, nu asociați mai mult de o combinație de chei tubulare la un Pset.  |
| I264  | Prea mulți pași                  | 1 - Conectați un ePOD3 la sistem pentru a permite mai mulți pași pe Pset.  |
| I266  | Mesaj:                           | Mesajul primit conține text dinamic.   |
| I269  | Pset modificat                   | Nici o procedură.  |
| I271  | Unealtă externă Pset selectată   | 1- Unealta este blocată din cauza selecției „Unealtă externă Pset”.  |
| I275  | eCompass nevalid Pset            | 1- Verificați dacă unealta este compatibilă cu giroscopul (eCompass).<br>2- Altfel, utilizați o unealtă compatibilă cu giroscopul.<br>3- Altfel, editați Pset pentru a elimina setările giroscopului.      |
| I310  | Identificator OK:                | 1 - Un identificator a fost primit și acceptat.<br>2- Identificatorul se potrivește cu condiția de pornire a Procesului de Asamblare.  |
| I311  | Identificator NOK:               | 1 - Un identificator a fost primit.<br>2- Identificatorul nu se potrivește cu condiția de pornire a nici unui Proces de Asamblare.   |

| Număr | Descriere   | Procedură  |
|-------|---|--|
| I312  | Accesul a expirat                                   | 1- Drepturile de acces de pe cheia USB nu pot fi citite.<br>2- Deconectați cheia și introduceți-o din nou.<br>3- Dacă problema persistă, fișierul cu drepturile de acces este probabil corupt.<br>4- Contactați administratorul „CVI Key”.           |
| I313  | Accesul este nevalid                                | 1- Drepturile de acces de pe cheia USB nu pot fi citite.<br>2- Deconectați cheia și introduceți-o din nou.<br>3- Dacă problema persistă, fișierul cu drepturile de acces este probabil corupt.<br>4- Contactați administratorul „CVI Key”.           |
| I314  | CVIKey conectat                                     | Nici o procedură.  |
| I315  | CVIKey deconectat                                   | Nici o procedură.  |
| I316  | Codul de bare a fost pierdut                        | Nici o procedură.  |
| I400  | Configurație rețea implicită                        | 1 Configurația rețelei a fost setată la valorile implicite.  |
| I401  | Eroare de configurare a rețelei                     | 1 Configurația rețelei a eșuat.<br>2 - Verificați setările făcute.<br>3- Dacă problema apare din nou, contactați reprezentantul Desoutter pentru asistență.  |
| I500  | CVILOGIX informații utilizator                      | Mesaj generat de programul CVILOGIX.   |
| I503  | CVILOGIX  | 1- Unealta a fost blocată de CVILOGIX.<br>2 - Verificați starea programului CVILOGIX.<br>3- Verificați dacă un ePOD este conectat la sistem.   |
| I700  | eWallet conectat                                    | eWallet conectat   |
| I701  | eWallet deconectat                                  | 1- eWallet deconectat.<br>2 Încercați să deconectați cheia și să o introduceți din nou.<br>3- Dacă problema apare din nou, contactați reprezentantul Desoutter pentru asistență.   |
| I702  | RIM deconectat                                      | RIM deconectat   |
| I703  | RIM deconectat                                      | RIM deconectat   |
| I888  | Software de sistem actualizat                       | Nici o procedură.  |
| I889  | Software dispozitiv actualizat                      | Nici o procedură.  |
| I891  | Sistemul a fost pornit                              | Nici o procedură.  |
| I899  | Instalarea unei versiuni anterioare nu este permisă | 1- Instalarea unei versiuni anterioare de software nu este permisă pentru această versiune.<br>2 - Verificați versiunea de software existentă pe cheia USB.<br>3- Dacă problema apare din nou, contactați reprezentantul Desoutter pentru asistență. |
| I900  | Actualizarea de software a eșuat                    | 1- Actualizarea software-ului a eșuat.<br>2- Nu scoateți cheia USB și reporniți sistemul.<br>3- Dacă problema apare din nou, contactați reprezentantul Desoutter pentru asistență.   |
| I901  | Software-ul nu a fost găsit                         | 1- Actualizarea software-ului a eșuat: imaginea software-ului este nevalidă.<br>2- Verificați cheia USB: trebuie să aibă o singură imagine în directorul rădăcină.   |
| I902  | Software-ul este nevalid                            | 1- Actualizarea software-ului a eșuat: imaginea software-ului este nevalidă.<br>2- Scoateți și copiați din nou imaginea software-ului.<br>3 Încercați o altă cheie USB.<br>4- Pentru mai multe informații, contactați reprezentantul Desoutter.      |
| I903  | Modulul pentru actualizarea software-ului lipsește  | 1- Modulul pentru actualizarea software-ului nu este disponibil sau este deteriorat.<br>2- Pentru mai multe informații, contactați reprezentantul Desoutter.   |



| Număr | Descriere  | Procedură  |
|-------|--|--|
| I904  | Copie de siguranță dezactivată                         | 1- Utilitarul „Salvare parametrii” nu este disponibil.<br>2- Pentru mai multe informații, contactați reprezentantul Desoutter.   |
| I905  | Cheia USB este plină                                   | 1- Cheia USB este plină, nu au fost salvate toate datele.<br>2- Ștergeți fișierele de rezervă vechi și încercați din nou.  |
| I906  | Salvarea parametrilor nu a reușit                      | 1- În timpul copierii informațiilor a apărut o eroare: datele nu au fost salvate.<br>2 - Verificați spațiul disponibil pe cheie, ștergeți fișierele și încercați din nou.<br>3- Dacă problema apare din nou, contactați reprezentantul Desoutter pentru asistență.           |
| I907  | Port USB greșit  | 1- Dispozitivul USB este conectat la un port greșit.<br>2- Dacă dispozitivul dvs. este o cheie USB, conectați-l la portul frontal USB.<br>3- Dacă dispozitivul dvs. este un cititor de coduri de bare sau tastatură USB, conectați-l la porturile USB din partea inferioară. |
| I908  | Prea multe dispozitive HID                             | 1- Prea multe dispozitive USB (cititor de coduri de bare sau tastatură) sunt conectate la sistem.<br>2- Scoateți toate dispozitivele și conectați-le din nou utilizând doar porturile USB din partea inferioară.   |
| I909  | Eroare dispozitiv HID                                  | 1 - Dispozitivul USB nu este acceptat de sistem.<br>2 - Sunt acceptate doar cititor de coduri de bare USB și tastatură USB.<br>3- Dacă problema apare din nou, contactați reprezentantul Desoutter pentru asistență.   |
| I910  | Eroare salvare program                                 | 1- Introduceți o cheie USB pe panoul frontal.<br>2 - Verificați spațiul disponibil pe tasta USB, ștergeți o copie de rezervă veche și încercați din nou.   |
| I911  | Eroare încărcare program                               | 1- Introduceți o cheie USB pe panoul frontal.<br>2- Fișierul .zip nu a fost găsit: verificați dacă este în directorul corect.  |
| I912  | Nu s-a reușit crearea copiei de siguranță              | 1- Verificați conexiunea ePOD.<br>2- Contactați reprezentantul Desoutter pentru asistență.   |
| I913  | Restaurare nereușită                                   | 1- Verificați conexiunea ePOD.<br>2- Contactați reprezentantul Desoutter pentru asistență.   |
| I914  | Întreținere în desfășurare.                            | Întreținere în desfășurare.  |
| I917  | Eroare de configurare a accesoriilor                   | 1- Configurația accesoriilor nu este corectă.<br>2- Verificați tipul de elemente și evenimente asociate.   |
| I920  | Resetare sistem  | Copia de siguranță automată ePOD trebuie configurată din nou.  |
| I921  | Executarea Pset-ului nu este autorizată                | 1 - Verificați permisiunile pentru funcțiile utilizate.<br>2- Contactați reprezentantul Desoutter pentru asistență.  |
| I923  | Eroare traductor suplimentar - decalaj necorespunzător | 1- Valoarea decalajului de la senzorul suplimentar de cuplu este în afara limitelor exterioare.<br>2- Reporniți unealta fără tensionare mecanică.<br>3- Dacă problema apare din nou, contactați reprezentantul Desoutter pentru asistență.                                   |
| I924  | Calibrarea uneltei este necesară                       | 1- Efectuați o calibrare a uneltei.  |
| W041  | Unealtă neautorizată                                   | 1- Unealta conectată la sistem nu este autorizată.<br>2 - Numărul maxim de unelte cu acumulator a fost atins sau unitatea de strângere asociată nu mai există.<br>3 - Verificați conexiunea și capacitatea ePOD/RIM.   |
| W201  | Înlocuiți bateria pentru RTC.                          | 1 - Bateria de rezervă pentru „ceasul în timp real” trebuie înlocuită.   |

| Număr | Descriere  | Procedură  |
|-------|--|--|
| W214  | Scurtcircuit                                     | 1- Implicit pe serialele periferice.<br>2 - Deconectați și reconectați.<br>3- Verificați perifericul de pe portul în serie.  |
| W219  | Eroare siguranță declanșator                     | 1- Eroare la circuitul de forță al unității.<br>2- Problemă de siguranță.<br>3- Contactați reprezentantul Desoutter pentru asistență.  |
| W220  | Decuplare siguranță hardware                     | 1- Eroare la circuitul de forță al unității.<br>2- Problemă de siguranță.<br>3- Contactați reprezentantul Desoutter pentru asistență.  |
| W229  | Eroare unitate PWM                               | 1- Eroare de software.<br>2- Reporniți sistemul.<br>3- Dacă problema apare din nou, contactați reprezentantul Desoutter pentru asistență.  |
| W246  | Problemă de sincronizare I/O                     | 1 - Eroare detectată la intrarea pentru sincronizare.<br>2- Verificați configurația I/O.<br>3- Verificați cablul de sincronizare.  |
| W250  | Pset corupt                                      | 1- Pset nu este definit corect.<br>2- Verificați Pset.   |
| W253  | Id-ul uneltei este incorect                      | 1- Pset nu este definit corect.<br>2- Un uneltă declarat în Pset nu face parte din unitatea de strângere.<br>3- Verificați Pset.   |
| W257  | Eroare de pornire de la distanță                 | 1- Verificați dacă declanșatorul uneltei este apăsat corect.   |
| W258  | Calibrarea necesită modul Pset                   | 1- Pentru calibrarea uneltei, unitatea de strângere trebuie să fie în poziția „Pset”.<br>2- Schimbați modul de strângere al unității în modul „Pset”.  |
| W276  | Eroare bază de date                              | 1 - Nu a fost posibilă accesarea bazei de date.<br>2 - Încercați să ștergeți baza de date.<br>3 - Dacă problema persistă, contactați reprezentantul Desoutter pentru asistență.                      |
| W726  | Protocol Desoutter: modul demonstrativ a expirat | 1- Perioada demonstrativă pentru această funcție a fost de 90 de zile.<br>2- Această perioadă demonstrativă este acum depășită.<br>3- Pentru a continua să o utilizați, trebuie să o activați cu UV. |
| W727  | MIDs Desoutter nu sunt autorizate                | 1- Această funcție este configurată, dar nu este activă.<br>2- Pentru a o activa cu UV, accesați meniul „Administrarea funcțiilor”.  |
| W735  | Protocol Ford: modul demonstrativ a expirat      | 1- Perioada demonstrativă pentru această funcție a fost de 90 de zile.<br>2- Această perioadă demonstrativă este acum depășită.<br>3- Pentru a continua să o utilizați, trebuie să o activați cu UV. |
| W736  | Protocolul Ford nu este activ                    | 1- Această funcție este configurată, dar nu este activă.<br>2- Pentru a o activa cu UV, accesați meniul „Administrarea funcțiilor”.  |
| W741  | CVILOGIX: modul demonstrativ a expirat           | 1- Perioada demonstrativă pentru această funcție a fost de 90 de zile.<br>2- Această perioadă demonstrativă este acum depășită.<br>3- Pentru a continua să o utilizați, trebuie să o activați cu UV. |
| W742  | CVILOGIX inactiv                                 | 1- Această funcție este configurată, dar nu este activă.<br>2- Pentru a o activa cu UV, accesați meniul „Administrarea funcțiilor”.  |

| Număr | Descriere                                      | Procedură  |
|-------|--|--|
| W743  | Până la 50 Pset: modul demonstrativ a expirat  | 1- Perioada demonstrativă pentru această funcție a fost de 90 de zile.<br>2- Această perioadă demonstrativă este acum depășită.<br>3- Pentru a continua să o utilizați, trebuie să o activați cu UV. |
| W744  | Până la 250 Pset: modul demonstrativ a expirat | 1- Perioada demonstrativă pentru această funcție a fost de 90 de zile.<br>2- Această perioadă demonstrativă este acum depășită.<br>3- Pentru a continua să o utilizați, trebuie să o activați cu UV. |
| W745  | Până la 50 AP: modul demonstrativ a expirat    | 1- Perioada demonstrativă pentru această funcție a fost de 90 de zile.<br>2- Această perioadă demonstrativă este acum depășită.<br>3- Pentru a continua să o utilizați, trebuie să o activați cu UV. |
| W746  | Până la 250 AP: modul demonstrativ a expirat   | 1- Perioada demonstrativă pentru această funcție a fost de 90 de zile.<br>2- Această perioadă demonstrativă este acum depășită.<br>3- Pentru a continua să o utilizați, trebuie să o activați cu UV. |
| W501  | CVILOGIX informații utilizator                 | Mesaj generat de programul CVILOGIX.   |
| W600  | Sistem deconectat                              | 1 - Sistemul este deconectat.<br>2- Verificați cablul de rețea.  |
| W601  | Rezultatul nu este OK                          | Rezultatul nu este OK.   |
| W925  | Actualizare RIM în curs                        | 1 - Așteptați până ce actualizarea RIM a fost terminată.   |
| W926  | Nepotrivire informații RIM                     | 1 - Efectuați o actualizare firmware pentru a remedia informațiile din RIM.  |
| E006  | Rotorul este blocat                            | 1 - Înlocuiți unealta.<br>2- Unealta deteriorată necesită întreținere.   |
| E013  | Împământare unealtă neconformă                 | 1 - Scurtcircuit între faze sau de la fază la împământare.<br>2 - Deconectați unealta. Contactați reprezentantul dvs. Desoutter pentru asistență.  |
| E014  | Putere implicită traductor de cuplu            | 1- Senzorul de cuplu furnizat nu este corect.<br>2- Unealta necesită întreținere. Dacă problema apare din nou, contactați reprezentantul Desoutter pentru asistență.                                 |
| E019  | Eroare de comunicare a uneltei                 | 1- Eroare de comunicare a uneltei.<br>2- Verificați legăturile dintre unealtă și cabluri. Dacă problema apare din nou, contactați reprezentantul Desoutter pentru asistență.                         |
| E020  | Eroare LED a uneltei                           | 1 LED-urile uneltelor nu sunt furnizate corect.<br>2 - Deconectați și reconectați unealta. Dacă problema apare din nou, contactați reprezentantul Desoutter pentru asistență.                        |
| E023  | Unealtă neacceptată                            | 1- Unealta conectată la sistem nu este acceptată.<br>2- Contactați reprezentantul Desoutter pentru asistență.  |
| E200  | Oprire rapidă!                                 | 1- Oprirea rapidă a fost activată.<br>2- Verificați conectorul Phoenix.  |
| E213  | Conexiunea la unitate a fost pierdută          | 1 - Conexiunea cu unitatea a fost pierdută.<br>2 - Reporniți sistemul.<br>3 - Dacă problema persistă, contactați reprezentantul Desoutter pentru asistență.  |
| E217  | Unitatea a fost dezactivată                    | 1 Unitatea este dezactivată de sursa externă.<br>2- Contactați reprezentantul Desoutter pentru asistență.  |

| Număr | Descriere  | Procedură   |
|-------|--|---|
| E218  | Eroare de alimentare a unității                              | 1- Eroare la circuitul de forță al unității.<br>2- Problemă de siguranță. Contactați reprezentantul dvs. Desoutter pentru asistență.  |
| E221  | Eroare verificare unitate                                    | 1- Eroare la circuitul de forță al unității.<br>2- Problemă de siguranță. Contactați reprezentantul dvs. Desoutter pentru asistență.  |
| E222  | Sistemul este supraîncălzit                                  | 1- Radiatorul este prea cald.<br>2- Lăsați sistemul să se răcească.   |
| E230  | Magistrală de CC mare  | 1- Curentul maxim depășit. Tensiunea magistralei de CC este prea mare.<br>2- Contactați reprezentantul Desoutter pentru asistență.  |
| E231  | Magistrală de CC mică  | 1- Eroare alimentare. Tensiunea magistralei de CC este prea scăzută.<br>2- Contactați reprezentantul Desoutter pentru asistență.  |
| E232  | Eroare ID Fieldbus   | 1- Modulul Fieldbus conectat la sistem nu este un modul Desoutter autorizat.<br>2- Pentru mai multe informații, contactați reprezentantul Desoutter.  |
| E233  | CVINET FIFO plin   | 1- CVINET FIFO este plin, conexiunea a fost pierdută.<br>2- Verificați cablul Ethernet.<br>3- Verificați configurația Ethernet.<br>4 - Verificați dacă CVINET funcționează corect.  |
| E236  | ToolsNet FIFO plin   | 1- ToolsNet FIFO este plin, conexiunea a fost pierdută.<br>2- Verificați cablul Ethernet.<br>3- Verificați configurația Ethernet.<br>4 - Verificați dacă ToolsNet funcționează corect.  |
| E240  | XML nu este autorizat  | 1- Protocolul XML selectat nu este autorizat.<br>2- Verificați caracteristicile ePOD.   |
| E243  | PFCS nu este autorizat                                       | 1- Protocolul PFCS selectat nu este autorizat.<br>2- Verificați caracteristicile ePOD.  |
| E247  | Conflict versiune XML  | 1 - Conflict detectat în versiunea de protocol Audi/VW XML.<br>2- Verificați coerența versiunii între sistem și master PC/PLC.  |
| E248  | Comanda SAS a eșuat  | 1 Comanda Fieldbus SAS a eșuat.<br>2- Verificați valoarea RRG1, SIO etc.  |
| E249  | XML PRG 0  | 1- Valoarea PRG 0 a fost setată de Fieldbus.  |
| E255  | Șocul unității este prea cald                                | 1- Supraîncălzire electronică de putere.<br>2- Lăsați sistemul să se răcească.  |
| E256  | Motor supraîncălzit  | 1- Unealta este blocată deoarece temperatura maximă a motorului a fost atinsă.<br>2 - Unealta va rămâne blocată până când temperatura motorului va reveni la valoarea sa normală.   |
| E260  | IPM neautorizat  | 1- Protocolul IPM selectat nu este autorizat.<br>2- Verificați caracteristicile ePOD.   |
| E265  | Tubulară(e) utilizabilă(e) cu mai multe unități de strângere | 1 - Reconfigurați combinațiile cheilor tubulare pentru a rezolva conflictele.   |
| E268  | CVINET incompatibil  | 1 Actualizare software CVINET WEB.  |
| E277  | Tensiunea semi-rectificată în afara domeniului               | 1- Tensiunea semi-rectificată este în afara domeniului.<br>2- Opriți sistemul. Așteptați cel puțin 30 de secunde.<br>Porniți sistemul și încercați din nou.<br>3- Dacă problema apare din nou, schimbați unitatea și încercați din nou.<br>4- Contactați reprezentantul Desoutter pentru asistență. |

| Număr | Descriere  | Procedură   |
|-------|--|---|
| E278  | Eroare condensatoare pre-încărcate magistrală      | 1- Condensatoarele de magistrală nu sunt preîncărcate corect.<br>2- Opriți sistemul. Așteptați cel puțin 30 de secunde. Porniți sistemul.<br>3- Dacă problema apare din nou, schimbați unitatea și încercați din nou.<br>4- Contactați reprezentantul Desoutter pentru asistență. |
| E280  | Rezultatul nu a fost stocat                        | 1 - Nu a fost posibil să persiste rezultatul strângerii pe ePOD.<br>2- Opriți sistemul. Așteptați cel puțin 30 de secunde. Porniți sistemul.<br>3- Contactați reprezentantul Desoutter pentru asistență.  |
| E502  | CVILOGIX informații utilizator                     | Mesaj generat de programul CVILOGIX.  |
| E704  | Lipsă UV   | 1- Valoarea UV a configurației este mai mare decât numărul de UVs disponibile în RIM.<br>2 - Alocați UVs la acest RIM.<br>3- Pentru mai multe informații, contactați reprezentantul Desoutter.  |
| E705  | Lipsă UV demonstrativ                              | 1- Valoarea demo UV a configurației este mai mare decât numărul de demo UVs disponibile în RIM.<br>2- Alocați UVs demonstrative la acest RIM.<br>3- Pentru mai multe informații, contactați reprezentantul Desoutter.   |
| E706  | Lipsă UV/UV demonstrativ                           | 1- Valoarea demo UV a configurației este mai mare decât numărul de demo UVs disponibile în RIM.<br>2- Alocați UVs demonstrative la acest RIM.<br>3- Pentru mai multe informații, contactați reprezentantul Desoutter.   |
| E711  | Unitate de strângere: modul demonstrativ a expirat | 1- Perioada demonstrativă pentru această funcție a fost de 90 de zile.<br>2- Această perioadă demonstrativă este acum depășită.<br>3 - Pentru a continua utilizarea, trebuie să activați cu UV.   |
| E712  | Unitatea de strângere nu este activă               | 1- Această funcție este configurată, dar nu este activă.<br>2 - Pentru a activa cu UV, accesați meniul „managementul caracteristicilor”.  |
| E717  | Până la 50 Pset: modul demonstrativ a expirat      | 1- Perioada demonstrativă pentru această funcție a fost de 90 de zile.<br>2- Această perioadă demonstrativă este acum depășită.<br>3 - Pentru a continua utilizarea, trebuie să activați cu UV.   |
| E718  | Până la 250 Pset: modul demonstrativ a expirat     | 1- Perioada demonstrativă pentru această funcție a fost de 90 de zile.<br>2- Această perioadă demonstrativă este acum depășită.<br>3 - Pentru a continua utilizarea, trebuie să activați cu UV.   |
| E719  | Până la 50 AP: modul demonstrativ a expirat        | 1- Perioada demonstrativă pentru această funcție a fost de 90 de zile.<br>2- Această perioadă demonstrativă este acum depășită.<br>3 - Pentru a continua utilizarea, trebuie să activați cu UV.   |
| E720  | Până la 250 AP: modul demonstrativ a expirat       | 1- Perioada demonstrativă pentru această funcție a fost de 90 de zile.<br>2- Această perioadă demonstrativă este acum depășită.<br>3 - Pentru a continua utilizarea, trebuie să activați cu UV.   |
| E721  | Până la 50 Pset: inactiv                           | 1- Această funcție este configurată, dar nu este activă.<br>2 - Pentru a activa cu UV, accesați meniul „managementul caracteristicilor”.  |

| Număr | Descriere   | Procedură   |
|-------|---|---|
| E722  | Până la 250 Pset: inactiv                           | 1- Această funcție este configurată, dar nu este activă.<br>2 - Pentru a activa cu UV, accesați meniul „managementul caracteristicilor”.  |
| E723  | Până la 50 AP: inactiv                              | 1- Această funcție este configurată, dar nu este activă.<br>2 - Pentru a activa cu UV, accesați meniul „managementul caracteristicilor”.  |
| E724  | Până la 250 AP: inactiv                             | 1- Această funcție este configurată, dar nu este activă.<br>2 - Pentru a activa cu UV, accesați meniul „managementul caracteristicilor”.  |
| E729  | PFCS: demonstrația a expirat                        | 1- Perioada demonstrativă pentru această funcție a fost de 90 de zile.<br>2- Această perioadă demonstrativă este acum depășită.<br>3 - Pentru a continua utilizarea, trebuie să activați cu UV. |
| E730  | PFCS inactiv  | 1- Această funcție este configurată, dar nu este activă.<br>2 - Pentru a activa cu UV, accesați meniul „managementul caracteristicilor”.  |
| E732  | VWXML: demonstrația a expirat                       | 1- Perioada demonstrativă pentru această funcție a fost de 90 de zile.<br>2- Această perioadă demonstrativă este acum depășită.<br>3 - Pentru a continua utilizarea, trebuie să activați cu UV. |
| E733  | VWXML inactiv                                       | 1- Această funcție este configurată, dar nu este activă.<br>2 - Pentru a activa cu UV, accesați meniul „managementul caracteristicilor”.  |
| E738  | IPM: demonstrația a expirat                         | 1- Perioada demonstrativă pentru această funcție a fost de 90 de zile.<br>2- Această perioadă demonstrativă este acum depășită.<br>3 - Pentru a continua utilizarea, trebuie să activați cu UV. |
| E739  | IPM inactiv   | 1- Această funcție este configurată, dar nu este activă.<br>2 - Pentru a activa cu UV, accesați meniul „managementul caracteristicilor”.  |
| E890  | Eroare software de dispozitiv                       | -   |
| E915  | Versiune inconsistentă                              | 1- Versiunea firmware a tuturor sistemelor trebuie să fie identică.<br>2- Actualizați firmware-ul sistemelor.   |
| E916  | Grupul de lucru nu este autorizat                   | 1 - Conectați un ePOD3 la sistemul primar.  |
| E918  | Oprire de urgență!                                  | 1- Oprirea de urgență a fost activată.<br>2- Verificați conectorul M8.  |
| E919  | Eroare suplimentară a traductorului                 | 1- Momentul maxim al cuplului traductorului este mai mic decât cuplul maxim al traductorului încorporat.<br>2 Pset utilizează un traductor suplimentar care nu este instalat pe sculă.          |
| E927  | Informații RIM corupte                              | 1 - Nu este posibil să utilizați acest RIM.<br>2- Contactați reprezentantul Desoutter pentru asistență.   |
| E928  | Comunicarea cu sistemul de urmărire a eșuat         | 1 - Comunicarea cu sistemul de urmărire a eșuat.  |
| E935  | 1 spațiu de lucru: perioada demonstrativă a expirat | 1- Perioada demonstrativă pentru această funcție a fost de 90 de zile.<br>2- Această perioadă demonstrativă este acum depășită.<br>3 - Pentru a continua utilizarea, trebuie să activați cu UV. |
| E936  | 1 Spațiu de lucru: nu este autorizat                | 1- Această funcție este configurată, dar nu este activă.<br>2 - Pentru a activa cu UV, accesați meniul „managementul caracteristicilor”.  |

| Număr | Descriere                                 | Procedură   |
|-------|---|---|
| E941  | E-Lit WI-FI: modul demonstrativ a expirat | 1- Perioada demonstrativă pentru această funcție a fost de 90 de zile.<br>2- Această perioadă demonstrativă este acum depășită.<br>3 - Pentru a continua utilizarea, trebuie să activați cu UV. |
| E942  | E-Lit WI-FI: neautorizat                  | 1- Această funcție este configurată, dar nu este activă.<br>2 - Pentru a activa cu UV, accesați meniul „managementul caracteristicilor”.  |

### Lista de informații utilizator referitoare la unelte

| Tip         | Culoare    | Descriere              | Acțiune   |
|-------------|------------|------------------------|---|
| Informații  | Alb        | Doar pentru informare. | Nu este necesară nici o acțiune.  |
| Avertisment | Portocaliu | Unealta este blocată.  | Faceți clic pe mesaj pentru a șterge (confirma) mesajul și pentru a debloca unealta.      |
| Eroare      | Roșu       | Unealta este blocată.  | Problema trebuie rezolvată pentru a debloca unealta și pentru a șterge mesajul de eroare. |

| Număr | Descriere                                  | Procedură  |
|-------|--|--|
| I004  | Eroare interval                            | 1- Valoarea intervalului de la senzorul de cuplu este în afara limitelor.<br>2- Încercați din nou să porniți unealta fără constrângeri mecanice. Dacă problema reappare, pentru asistență, adresați-vă reprezentantului Desoutter. |
| I005  | Eroare abatere                             | 1- Valoarea abaterii de la senzorul de cuplu este în afara limitelor.<br>2- Încercați din nou să porniți unealta fără constrângeri mecanice. Dacă problema reappare, pentru asistență, adresați-vă reprezentantului Desoutter.     |
| I026  | Alarmă de revizie unealtă n1               | 1- S-a ajuns la contorul de strângere a uneltei.   |
| I027  | Alarmă de revizie unealtă n2               | 1- S-a ajuns la contorul de strângere a uneltei.   |
| I038  | Jurnale de unelte                          | 1- Excepție neașteptată de software al uneltei.<br>2- Fișierul jurnal a fost generat de unealtă.<br>3- Pentru asistență, adresați-vă reprezentantului Desoutter.   |
| I046  | Curent anormal al bateriei                 | 1- Consum anormal de curent al bateriei. Verificați setările Pset.<br>2- Această eroare se poate datora setărilor de viteză greșite.   |
| I063  | Pachet acumulatori îndepărtat              | 1- S-a detectat că pachetul de acumulatori este scos din unealtă.<br>2- După câteva secunde, unealta se va opri  |
| I065  | Pornire externă ignorată                   | 1- Pornire externă detectată, dar ignorată.<br>2- Verificați unealta și configurația de pornire externă.   |
| I103  | Direcție nevalidă a selectorului de rotire | 1- Schimbați direcția selectorului de rotire.<br>2- Verificați dacă selectorul de rotire este în poziția corectă sau nu este deteriorat.   |
| I205  | Setări pentru cuplu                        | 1- Setare nevalidă a cuplului: cuplul este mai mare decât caracteristicile uneltei.<br>2- Verificați setările Pset cu caracteristicile uneltei.  |
| I206  | Setări de viteză                           | 1- Setare nevalidă a vitezei: viteza este mai mare decât caracteristicile uneltei.<br>2- Verificați setările Pset cu viteza maximă a uneltei.  |



| Număr | Descriere                                   | Procedură   |
|-------|---|---|
| I210  | Pset nevalid selectat                       | 1- Pset selectat nu se potrivește cu Pset selectabil în procesul de asamblare.  |
| I211  | Configurație declanșator nevalidă           | 1- Unealta conectată la sistem nu este echipată cu declanșatorul solicitat de configurația declanșatorului.<br>2- Reglați configurația declanșatorului la unealtă sau schimbați unealta în funcție de configurația declanșatorului. |
| I224  | IGBT prea fierbinte                         | 1- Sistemul electronic de alimentare este prea cald.<br>2- Lăsați sistemul să se răcească.  |
| I251  | Niciun Pset selectat                        | 1- Niciun Pset selectat.<br>2- Selectați un Pset.   |
| I270  | Setări de timp                              | 1-Setare de timp nevalidă 2-Verificați setările Pset cu setări corecte ale valorii de timp  |
| W010  | Calibrarea uneltei expirată                 | 1- Data calibrării uneltei a expirat.<br>2- Trebuie efectuată o calibrare a uneltei pentru a asigura precizia măsurătorilor.  |
| W028  | Eroare la versiunea uneltei bateriei        | 1 - Versiunea uneltei bateriei și versiunea sistemului nu sunt compatibile.   |
| W030  | Acumulatorul este descărcat.                | 1- Acumulatorul este descărcat.<br>2- Reîncărcați acumulatorul.   |
| W033  | Eroare oră unealtă                          | 1- Ora uneltei nu este setată corect. Rezultatele de strângere nu vor fi marcate în timp.<br>2- Conectați unealta la sistem pentru a fixa data și ora.  |
| W036  | memoria uneltei este plină                  | 1- Memoria uneltei este plină.<br>2- Conectați unealta la sistem pentru a goli memoria.   |
| W062  | Suprasarcină de cuplu                       | 1- Suprasarcină de cuplu (poate fi un rehit).<br>2- Verificați dacă cablul uneltei este deteriorat.   |
| W212  | Rezultat nesalvat                           | 1- Nu este posibilă salvarea rezultatului de strângere în sistem.<br>2- Pentru asistență, adresați-vă reprezentantului Desoutter.   |
| W216  | Curent mare                                 | 1- Curent maxim depășit.<br>2- Pentru asistență, adresați-vă reprezentantului Desoutter.  |
| W267  | Eroare transfer rezultat                    | Eroare transfer rezultat.   |
| E007  | Temperatura motorului în afara intervalului | 1- Unealta este blocată deoarece s-a atins temperatura maximă sau minimă.<br>2- Unealta va rămâne blocată până când temperatura motorului revine la o valoare normală.  |
| E008  | Defecțiune unghi unealtă                    | 1- Problemă detectată cu senzorul unghiului uneltei.<br>2- Unealta necesită întreținere.  |
| E009  | Parametrii nevalizi pentru unealtă          | 1- Verificați compatibilitatea uneltei.<br>2- Memoria uneltei nu poate fi citită sau este nevalidă.<br>3- Unealta necesită întreținere. Dacă problema reapare, pentru asistență, adresați-vă reprezentantului Desoutter.            |
| E012  | Eroare EEPROM unealtă                       | 1- Memoria uneltei nu poate fi citită sau este nevalidă.<br>2- Unealta necesită întreținere. Dacă problema reapare, pentru asistență, adresați-vă reprezentantului Desoutter.   |
| E018  | Cuplu în afara intervalului!                | 1- Valoarea cuplului țintă este peste cuplul maxim al uneltei.<br>2- Verificați setările Pset cu caracteristicile uneltei.  |
| E029  | Acumulatorul este descărcat.                | 1- Pachetul de acumulatori este descărcat. Unealta nu poate strânge.<br>2- Reîncărcați pachetul de acumulatori.   |



| Număr | Descriere                          | Procedură  |
|-------|------------------------------------|--|
| E031  | Eroare acumulator                  | 1- Tensiune anormală a bateriei. Unealta nu poate strânge.<br>2- Reîncărcați pachetul de acumulatori. Dacă problema apare din nou, înlocuiți pachetul de acumulatori.  |
| E032  | Eroare afișaj unealtă              | 1- Defecțiune afișaj de bord.<br>2- Pentru asistență, adresați-vă reprezentantului Desoutter.  |
| E034  | Eroare memorie unealtă             | 1- Memoria uneltei nu funcționează corect.<br>2- Pentru asistență, adresați-vă reprezentantului Desoutter.   |
| E035  | Memoria uneltei blocată            | 1- Memoria uneltei este blocată pentru a proteja datele vechi contra rescrierii.<br>2- Conectați unealta la computer prin eDOCK pentru a prelua datele vechi.  |
| E037  | Eroare declanșator unealtă         | 1- Declanșatorul uneltei nu funcționează corect.<br>2- Verificați și curățați declanșatorul. Dacă problema reapare, pentru asistență, adresați-vă reprezentantului Desoutter.  |
| E045  | Tensiune anormală a bateriei       | 1- Verificați pachetul de acumulatori.<br>2- Această eroare poate fi din cauza defectării încărcătorului sau a acumulatorului care a ajuns la finalul vieții.  |
| E047  | Acumulatorul este prea descărcat.  | 1- Verificați pachetul de acumulatori.<br>2- Dacă problema apare din nou, înlocuiți pachetul de acumulatori.   |
| E048  | Tipul de acumulator nu este permis | 1- Tipul de acumulator nu este permis.<br>2- Înlocuiți pachetul de acumulatori sau configurația dvs.   |
| E223  | Eroare de inițializare a unității  | 1- Defect software.<br>2- Reporniți sistemul.<br>3- Dacă problema reapare, pentru asistență, adresați-vă reprezentantului Desoutter.   |
| E227  | Motor blocat                       | 1- Motorul s-a blocat (ar putea fi o fază lipsă, un reglaj greșit al motorului sau o defecțiune a sistemului electronic de alimentare)<br>2- Încercați încă o dată.<br>3- Dacă problema reapare, pentru asistență, adresați-vă reprezentantului Desoutter. |
| E228  | Eroare a unității                  | 1- Defect software.<br>2- Reporniți sistemul.<br>3- Dacă problema reapare, pentru asistență, adresați-vă reprezentantului Desoutter.   |





Fondat în 1914 și având sediul central în Franța, Desoutter Industrial Tools este lider mondial în domeniul uneltelor de asamblare electrice și pneumatice, ce acoperă o gamă largă de operațiuni de asamblare și producție din industria aerospațială, auto, vehicule ușoare și grele, off-road și industria generală.

Desoutter oferă o gamă largă de soluții, unelte, service și proiecte, care îndeplinesc cerințele clienților la nivel local și internațional, în 170 de țări.

Compania proiectează, dezvoltă și furnizează soluții pentru unelte industriale de o calitate inovatoare, printre care șurubelnițe pneumatice și electrice, unelte de asamblare, unități de găurire avansate, motoare pneumatice și sisteme de măsurare a cuplului.

**Găsiți detalii pe [www.desouttertools.com](http://www.desouttertools.com)**



**More Than Productivity**