

## AXON DRIVE Range

### Pokyny pre produkt

**Model**

AXON DRIVE

AXON MODULE

**Číslo diela**

6159327800

6159327830



Stiahnite si najnovšiu verziu tohto dokumentu na stránke

[http://www.desouttertools.com/info/6159990870\\_SK](http://www.desouttertools.com/info/6159990870_SK)**⚠ VAROVANIE****Prečítajte si všetky bezpečnostné varovania a pokyny.**

Nedodržanie bezpečnostných varovaní a pokynov môže spôsobiť úder elektrickým prúdom, požiar a/alebo vážne zranenie.

**Všetky varovania a pokyny si odložte pre budúce nahliadnutie**

# Obsah

<b>Informácie o výrobku .....</b>	<b>4</b>
Všeobecné informácie .....	4
O návode .....	4
Záruka .....	4
Webová stránka .....	4
Informácie o náhradných dieloch .....	4
Súbory CAD .....	4
Popis .....	5
O systéme AXON DRIVE .....	5
Rýchle spustenie .....	10
Zoznam kompatibilných ťahovacích nástrojov .....	10
Voliteľný modul Fieldbus .....	10
Technické údaje .....	10
Environmentálne obmedzenia .....	10
Ochrana linky .....	10
Napájanie .....	11
Spotreba energie príslušenstva eBUS .....	11
Spotreba energie .....	12
Ochrana proti vniknutiu .....	12
Hmotnosť .....	12
<b>Inštalácia .....</b>	<b>13</b>
Požiadavky na inštaláciu .....	13
Kontrola sieťového napätia .....	13
Uzemnenie systému AXON DRIVE .....	13
Návod na inštaláciu .....	13
Inštalácia jednej jednotky .....	13
Inštalácia viacerých jednotiek .....	13
Počiatočná konfigurácia .....	14
Pripojenie systému .....	14
Zapnutie / vypnutie .....	19
<b>Prevádzka .....</b>	<b>20</b>
Návod na konfiguráciu .....	20
Vytvorenie ťahovacej jednotky s AXON .....	20
Vytvorenie ťahovacej jednotky s CVI Config .....	22
Nastavenie parametrov obrazovky .....	24
Nastavenie jazyka .....	25
Nastavenie dátumu a času .....	26
Nastavenie konfigurácie siete .....	28
Nastavenie samostatnej súpravy Pset .....	29
Nastavenie montážneho procesu .....	34
Nastavenie príslušenstva eBUS s CVI Config .....	39
Odosielanie výsledkov do databázy CVINET WEB .....	41
Nastavenie prevádzkovej zbernice .....	41
Prevádzkové pokyny .....	42

Výber ďalšej súpravy Pset alebo montážneho procesu .....	42
Ako získať a čítať krivky .....	43
Ako získať a čítať výsledky .....	47
<b>Servis .....</b>	<b>53</b>
O funkciách .....	53
Čítanie stavu funkcií .....	53
Pridanie funkcie .....	53
Ako uložiť a zálohovať údaje .....	54
Uloženie výsledkov na kľúč USB .....	54
Odstránenie výsledkov zo systému AXON DRIVE .....	55
Odstránenie výsledkov zo systému AXON MODULE .....	56
Vykonanie manuálneho zálohovania systému AXON .....	56
Vykonanie automatického zálohovania systému AXON .....	58
Prenos údajov modulu AXON MODULE do systému AXON .....	59
Automatické ukladanie denníkov .....	59
Obnovenie výrobných nastavení .....	61
Údržba nástroja .....	61
Získavanie informácií o nástrojoch .....	61
Monitorovanie stavu kalibrácia nástroja .....	65
Monitorovanie počítadla nástroja .....	65
Monitorovanie teploty nástroja .....	66
Pokyny pre údržbu .....	66
Čistenie .....	66
Program údržby .....	66
Náhradné diely .....	66
Pred údržbou si prečítajte .....	67
Kontrola pred návratom do prevádzky .....	67
Firmvér AXON .....	68
Kontrola existujúceho firmvéru systému .....	68
Aktualizácia fimvéru .....	68
<b>Riešenie problémov .....</b>	<b>70</b>
Použitie existujúceho modulu AXON MODULE v ďalšom systéme AXON .....	70
Monitorovanie systému použitím informácií o používateľovi .....	70
Informácie na odoslanie podpore spoločnosti Desoutter .....	71
Zoznam informácií pre používateľa .....	72
Zoznam informácií pre používateľa súvisiacich so systémom .....	72
Zoznam informácií pre používateľa súvisiacich s nástrojmi .....	82

### Informácie o výrobku

#### Všeobecné informácie

##### **VAROVANIE Riziko poškodenia majetku alebo vážne zranenie**


Pred použitím nástroja sa uistite, že ste si prečítali, porozumeli a dodržiavate všetky pokyny. Nedodržanie všetkých pokynov môže spôsobiť poranenie elektrickým prúdom, požiar, poškodenie majetku a/alebo vážne zranenie.

- Prečítajte si všetky bezpečnostné informácie dodávané spolu s rôznymi časťami systému.
- Prečítajte si všetky produktové pokyny pre inštaláciu, prevádzku a údržbu rôznych častí systému.
- Prečítajte si všetky miestne bezpečnostné predpisy, ktoré sa týkajú systému a jeho častí.
- Uchovajte si všetky bezpečnostné informácie a pokyny pre budúce použitie.

#### O návode

Tento návod opisuje, ako nainštalovať a inovovať systém pohonu AXON .

Spoločnosť Desoutter nesmie byť činená zodpovednou za žiadne zranenie, nehodu alebo škodu, ktoré môžu byť následkom nesprávnej inštalácie, úpravy alebo spustenia, resp. použitia v rozpore so zamýšľaným použitím výrobkov Desoutter zákazníkom alebo treťou stranou.

-  Skôr ako začnete, **musíte** si prečítať s porozumením bezpečnostné pokyny uvedené v brožúre priloženej v balení produktov (tlačovina: 6159990890).

Na otestovanie a overenie správneho fungovania systému sa riadte postupom opísaným v tomto návode.

#### Záruka

- Platnosť záruky na výrobok uplynie 12+1 mesiacov po expedovaní z distribučného strediska Desoutter.
- Na bežné opotrebenie a zničenie dielov sa nevzťahuje záruka.
  - Bežné opotrebenie a starnutie je také, ktoré si vyžaduje výmenu dielu a/alebo iné nastavenie/generálnu opravu počas štandardnej údržby nástroja typickej pre daný interval (vyjadrený časom, prevádzkovými hodinami alebo inak).
- Záruka na výrobok predpokladá správne použitie, údržbu a opravy nástroja a jeho komponentov.
- Poškodenie dielov, ktoré sa vyskytne ako výsledok neprimeranej údržby alebo údržby vykonanej inými stranami než Desoutter alebo ich certifikovanými servisnými partnermi počas záručnej body, nie je pokryté zárukou.
- Aby ste predišli poškodeniu alebo zničeniu dielov nástroja, servisujte nástroj podľa odporúčaných servisných intervalov a postupujte podľa správnych pokynov.
- Záručné opravy sú vykonávané iba v Desoutter dielňach alebo certifikovanými servisnými partnermi.

Desoutter ponúka predĺženú záruku a najnovšiu preventívnu údržbu prostredníctvom Tool Care zmlúv. Bližšie informácie získate u miestneho servisného zástupcu.

##### **Pre elektrické motory:**

- Záruka sa uplatňuje iba v prípade neotvorenia elektrického motora.

#### Webová stránka

Informácie ohľadne našich výrobkov, príslušenstva, náhradných dielov a zverejnených materiálov nájdete na webovej stránke Desoutter.

Navštívte, prosím: [www.desouttertools.com](http://www.desouttertools.com).

#### Informácie o náhradných dieloch

Rozšírené náhľady a zoznamy náhradných dielov sú k dispozícii v servisnom prepojení na adrese [www.desouttertools.com](http://www.desouttertools.com).

#### Súbory CAD

Pre informácie o rozmeroch výrobku pozri archív Rozmerové výkresy:

<https://www.desouttertools.com/resource-centre>



**Popis****O systéme AXON DRIVE**

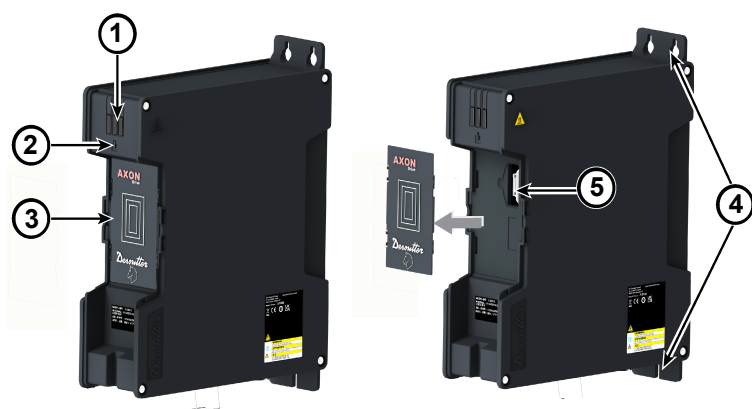
AXON DRIVE je výkonný a modulárny systém, ktorý možno prispôbiť akýmkoľvek potrebám a ktorý dokáže spravovať káblové nástroje.



1	Predný panel
3	Spodný panel

2	AXON MODULE
---	-------------

### Predný panel



1	LED kontrolka	LED kontrolka hlásení AXON DRIVE
2	LED napájania	Stav napájania ZAP/VYP AXON
3	Kryt	Odnímateľné časti používané ako ochrana, keď sa systém AXON DRIVE nepoužíva s modulom AXON MODULE
4	Montážne otvory	Na inštaláciu systému AXON na hliníkový panel
5	Rozhranie konektora AXON DRIVE	Na pripojenie modulu AXON MODULE k jednotke AXON DRIVE.

1) Nachádzajú sa tu 3 stavové LED kontrolky a všetky počas spúšťania blikajú.

- Oranžová LED kontrolka: Neprerušovane svieti, keď sú hlásenia v poriadku, a bliká, keď hodnoty Pset nie sú správne.
- Zelená LED kontrolka: Neprerušovane svieti, keď sú hlásenia v poriadku.
- Červená LED kontrolka: Neprerušovane svieti, keď systém hlási výstrahu.

2) LED kontrolka napájania bliká, keď sa systém AXON DRIVE zapne. Svieti neprerušovane, keď je systém spustený a inicializovaný.

#### **Modul AXON MODULE**

Modul AXON MODULE je zobrazovacia jednotka pripojená k systému AXON DRIVE. Správa funkcií a UV sa spravuje pomocou modulu AXON MODULE.

Pozri časť *Správa funkcií* [stránka 53].



1	LED kontrolka	LED kontrolka hlásení pre WiFi
2	Tlačidlo napájania	Na zapnutie/vypnutie napájania systému AXON DRIVE
3	Tlačidlo Domov	Na návrat do Hlavnej ponuky / Skryť informácie o používateľovi
4	Obrazovka	Displej AXON
5	Port RJ45	Ethernetový port (Ethernet 3 s možnosťou PoE)
6	USB-A	Portu USB modulu
7	Rozhranie konektora AXON MODULE	Na pripojenie s jednotkou AXON DRIVE
8	Zámky	Na zamknutie / odomknutie modulu AXON MODULE, keď je pripojený k jednotke AXON DRIVE

## 1) LED kontrolka stavu

	VYP	ZAP	Krátke blikanie	Dlhé blikanie
Modrá LED kontrolka	Bezdrôtová sieť OFF	Bezdrôtové pripojenie je k dispozícii	Bezdrôtové pripojenie sa spúšťa	Režim párovania

## 2) Tlačidlo napájania:

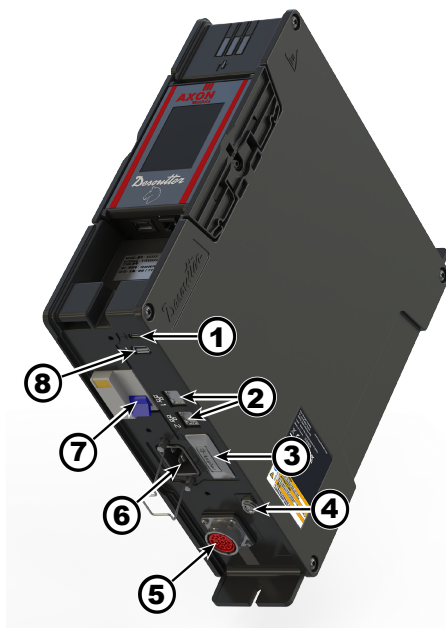
- ❶ • Krátkym stlačením tlačidla napájania sa pri zapnutom systéme zobrazí ponuka vypnutia napájania.
- Dlhým stlačením tlačidla napájania na 5 sekúnd sa systém AXON DRIVE zapne/vypne.

## 3) Tlačidlo Domov:

- ❶ • Krátkym stlačením tlačidlo Domov sa zobrazí hlavná ponuka.
- (\*) Dlhým stlačením tlačidla Domov sa zobrazí súhrn identifikačných údajov systému, ako je názov, IP adresa, SSID Wi-Fi, aby sa uľahčil proces pripojenia k tomuto systému.

**i** (\*) Táto funkcia bude dostupná čoskoro.

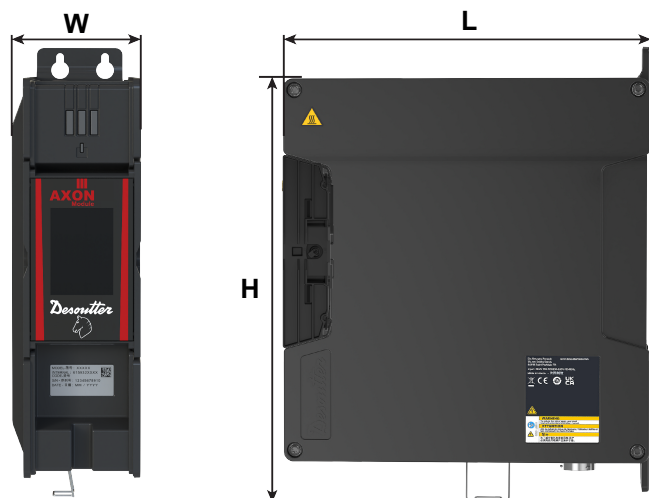
### Spodný panel



1	Zásuvka USB-C	2	Zásuvky pre sieť Ethernet
3	Port prevádzkovej zbernice	4	Konektor M8
5	Konektor nástroja	6	Napájacia zásuvka
7	Istič	8	Zásuvka USB-A

- 1) Zásuvka USB-C je navrhnutá na pripojenie zariadení kompatibilných s pripojením typu USB-C.
- 2) Zásuvka pre sieť Ethernet slúži na pripojenie ethernetových káblov.
- 3) Port prevádzkovej zbernice je určený na inštaláciu modulu prevádzkovej zbernice, ktorý zdieľa údaje medzi PLC a systémom. Podrobnosti nájdete v používateľskej príručke pre [Prevádzkovú zbernicu](#).
- 4) Konektor M8 je určený na pripojenie tlačidla rýchleho zastavenia k systému AXON DRIVE.
- 5) Konektor nástroja je určený na pripojenie káblového nástroja k systému AXON DRIVE.
- 6) Zásuvka napájania je určená na pripojenie systému AXON DRIVE k napájaciemu zdroju.
- i** Napájací zdroj musí mať 220-240 V (jednofázový) s frekvenciou 50/60 Hz.
- 7) Prúdový chránič s nadprúdovou ochranou poskytuje ochranu pred poruchami spôsobenými zvodom zeme (30 mA), preťažením, skratom a nadprúdom v inštalácii.
- 8) Zásuvka USB-A je navrhnutá na pripojenie zariadení kompatibilných s pripojením typu USB-A.

## Rozmery



L (mm)	303
L (palce)	11,93
W (mm)	103,2
W (palce)	4,06
H (mm)	323
H (palce)	12,72



L (mm)	93,2
L (palce)	3,66
W (mm)	40
W (palce)	1,57
H (mm)	158,3
H (palce)	6,23

Pozrite si modely **CAD 3D** a **2D** zobrazenia dostupné na lokalite <https://www.desouttertools.com/resource-centre>.

### Rýchle spustenie

Nasledujúce časti opisujú, ako si systém AXON DRIVE nainštalujete.

### Zoznam kompatibilných ťahovacích nástrojov

Ku systému AXON DRIVE je možné pripojiť väčšinu elektrických nástrojov Desoutter.

- Ručné nástroje:
  - Rozsah uhlovej hlavy EAD, ERSA\*.
  - Rozsah v rade za sebou EID, EIDS, ERS\*.
  - Rozsah pištole EPD, EPD-LRT.
- Upínacie nástroje:
  - Rozsah vretien: EFDE, EFDS, EFDA, EFDO, ERSF\*

**i** Nástroje s (\*) sú podporované modulovým adaptérom ERS

Nástroje EFD-TA budú dostupné čoskoro.

**i** Systém AXON DRIVE dokáže obsiahnuť káblové nástroje do 2 000 Nm.

Ak potrebujete ďalšie informácie a pomoc, kontaktuje svojho zástupcu spoločnosti Desoutter.

### Voliteľný modul Fieldbus

Modul Fieldbus (objednáva sa zvlášť)

Moduly	Číslo dielu
Modul Profibus	6159275950
Modul ProfiNet (1 port)	6159275960
Modul ProfiNet M40 (2 porty)	6159275970
Modul ProfiNet IRT M40 (2 porty)	6159275070
Modul DeviceNet	6159275599
Modul CC-Link	6159275598
Modul EtherNet IP M30	6159275940
Modul Modbus TCP	6159276150
Modul EtherNet IP M40	6159279380

### Technické údaje

#### Environmentálne obmedzenia

Podrobnosti nájdete v brožúre Bezpečnostné informácie priloženú v balení jednotky.

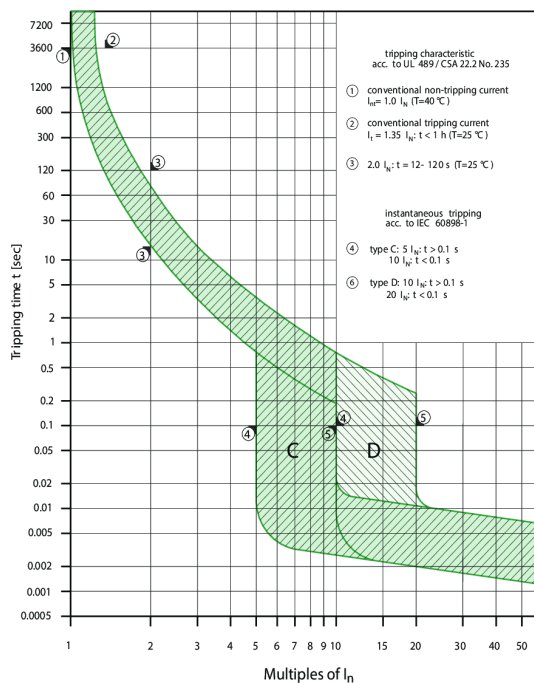
#### Ochrana linky

Systém AXON DRIVE systém je vybavený prúdovým chráničom JVL6-32 s nadprúdovou ochranou, ktorý poskytuje ochranu pred poruchami spôsobenými zvyšným prúdom (30 mA), preťažením, skratom a nadprúdom v inštalácii.



Nemá žiadnu poistku.

Nadprúdová ochrana JVL6-32 využíva vypínaciu charakteristiku „D“.



Obrázok 1 - Krivka C a D

### ⚠ VAROVANIE Riziko poškodenia

Nenahrádzajte istič modelom s vyššou hodnotou a pri skrate.

Napätie	220 - 240 V
Max. prúd	16 A
Krivka	D
Citlivosť diferenciálu	30 mA
Typ GFI	A

### Napájanie

#### Zariadenie proti prepätiu kategórie II

Vstupné napätie (V)	220 – 240 (jednofázové)
Frekvencia (Hz)	50/60

ⓘ Kolísanie napájania nesmie prekročiť +/- 10 % menovitého napätia

### Spotreba energie príslušenstva eBUS

Tabuľka maximálnej hodnoty prúdu podľa príslušenstva

## Informácie o výrobku

Priehradka na nástrčné kľúče	90 mA @ 24V DC
Priehradka na bity	110 mA @ 24V DC
Signálny stĺpik	270 mA @ 24V DC
Ovládací panel	110 mA @ 24V DC
Expandér I/O	400 mA @ 24V DC

### Spotreba energie

Maximálna spotreba energie (kVA)	3,7
240 V / I max.	16 A

### Ochrana proti vniknutiu

Hodnotenie IP	<b>40</b>
Ochrana pred časticami	Nad <b>1 mm</b>
<b>i</b> Bez ochrany pred vodou.	

### Hmotnosť

Model	Hmotnosť (kg)	Hmotnosť (lbs)
AXON DRIVE	6	13.2
AXON DRIVE + MODULE	6,2	13,6



## Inštalácia

### Požiadavky na inštaláciu

#### Kontrola sieťového napätia

Pred pripojením systému AXON DRIVE k napájaniu zo siete skontrolujte, či je správne sieťové napätie.

Sieťové napätie (V)	220 – 240 V~
---------------------	--------------

Symbol ~ znamená „striedavý prúd“.

#### Uzemnenie systému AXON DRIVE

Systém AXON DRIVE musí byť zapojený do správne nainštalovanej zásuvky a uzemnený v súlade s príslušnými zákonmi a nariadeniami.

Nikdy neodstraňujte uzemňovací kolík alebo nijak nemodifikujte zástrčku.

Nepoužívajte rozdvojky.

Ak máte pochybnosti, či je zásuvka správne uzemnená, nechajte ju skontrolovať kvalifikovanému elektrikárovi.

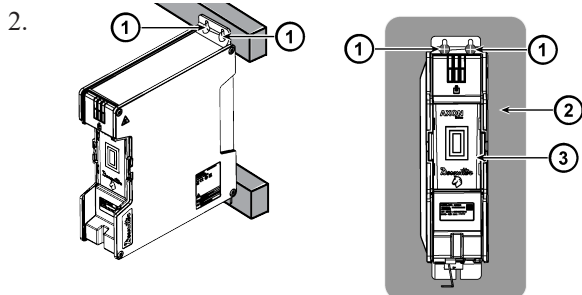
### Návod na inštaláciu

#### Inštalácia jednej jednotky

**i** Výrobok nesmie byť uzavretý ani zakrytý.

**i** V záujme optimálnej funkčnosti systému by sa mal systém AXON DRIVE namontovať vertikálne. Tým sa uľahčí prúdenie vzduchu a prenos tepla.

1. Systém AXON DRIVE musí byť nainštalovaný na mieste, kde sa môžu modrý prerušovač GFI a testovacie tlačidlo:
  - vizuálne kontrolovať (stav ZAP./VYP.),
  - ľahko používať (napájanie ZAP./VYP. a test).



Nainštalujte AXON DRIVE (3) pomocou skrutiek (1) na stenu (2).

- i**
- Použite 3 imbusové skrutky **M6 s 14 mm** plochými podložkami.
  - Skrutky utiahnite momentom **9 Nm**.

**i** Podrobnosti o tom, ako pripojiť ovládač a zoznam vhodného príslušenstva nájdete v dokumente o bezpečnostných informáciách **6159990890**.

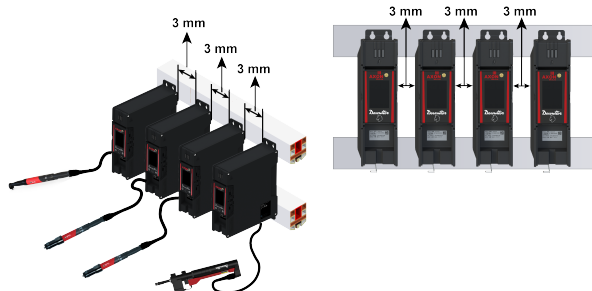
**INFORMÁCIA** Ak sa systém AXON DRIVE nepoužíva, ubezpečte sa, že sú na ňom nasadené všetky ochranné kryty a protiprachové čiapočky.

#### Inštalácia viacerých jednotiek

**i** Výrobok nesmie byť uzavretý ani zakrytý.

1. Viacero systémov AXON DRIVES musia byť nainštalované na mieste, kde sa môžu modrý prerušovač GFI a testovacie tlačidlo:
  - vizuálne kontrolovať (stav ZAP./VYP.),
  - ľahko používať (napájanie ZAP./VYP. a test).

2.



Nainštalujte systém AXON DRIVE pomocou skrutiek na montážny stojan alebo stenu. Pozri *Inštalácia jednej jednotky* [stránka 13].

- ❶ Pri inštalácii viacerých jednotiek AXON DRIVES na hliníkový profil je potrebné dodržať minimálnu vzdialenosť **3 mm**. Táto vzdialenosť sa odporúča na uľahčenie prúdenia vzduchu a prenosu tepla.
- ❶ Podrobnosti o tom, ako pripojiť ovládač a zoznam vhodného príslušenstva nájdete v dokumente o bezpečnostných informáciách **6159990890**.

**INFORMÁCIA** Ak sa systém AXON DRIVE nepoužíva, ubezpečte sa, že sú na ňom nasadené všetky ochranné kryty a protiprachové čiapočky.

## Počiatočná konfigurácia

### Pripojenie systému

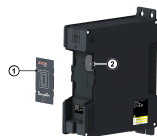
#### Inštalácia modulu AXON MODULE

- 1) Dajte istič do polohy VYP.
- 2) Počkajte, kým sa všetky kontrolky LED nevypnú.

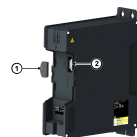
#### ⚠ UPOZORNENIE Opatrne zložte kryt zo systému AXON DRIVE

Pomocou plochého skrutkovača alebo podobného nástroja postupne zatlačte svorky krytu umiestnené na ľavej strane.

- 3) Zložte kryt (1) zo systému AXON DRIVE (2).



- 4) Odstráňte uzáver (1) z konektora systému AXON DRIVE (2).



- 5) Podržte modul AXON MODULE (2) a vložte ho do systému AXON DRIVE (1).

- ❶ Modul AXON MODULE inštalujte odspodu.



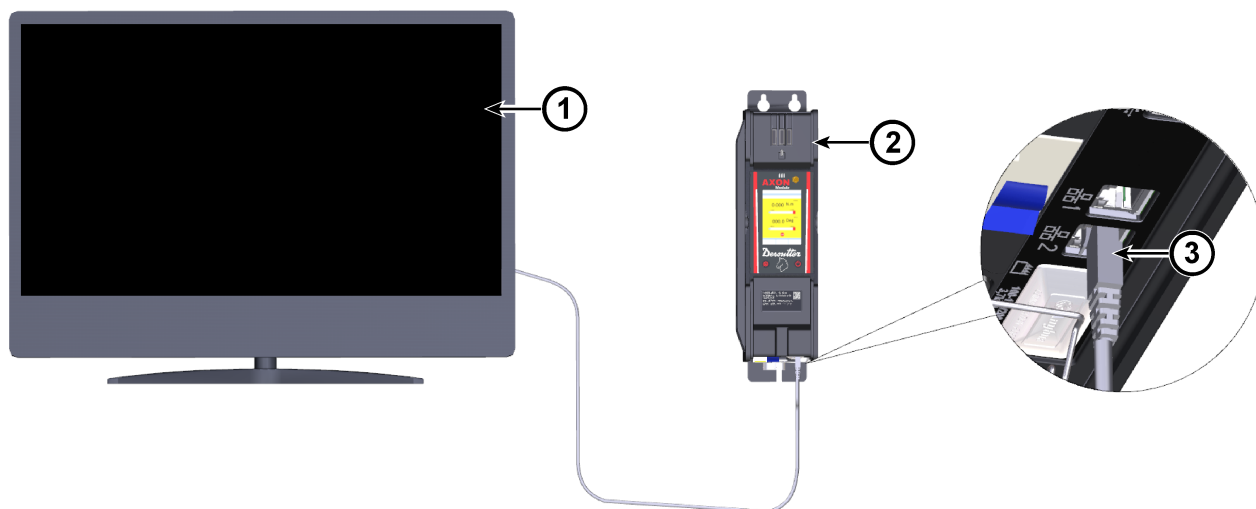
- 6) Otočte gombík (1) do zamknutej polohy.

- ❶ Zámok (1) sa nachádza na oboch stranách modulu AXON MODULE. Uistite sa, že sú oba zámky otočené do zamknutej polohy.



#### ⚠ VAROVANIE Po odpojení modulu AXON MODULE vždy nasadíte čiapočku konektora modulu AXON MODULE na zásuvku rozhrania.

### Pripojenie počítača ethernetovým káblom



Pripojte počítač (1) k systému AXON DRIVE (2) pomocou konektora (3) do ethernetovej zásuvky.

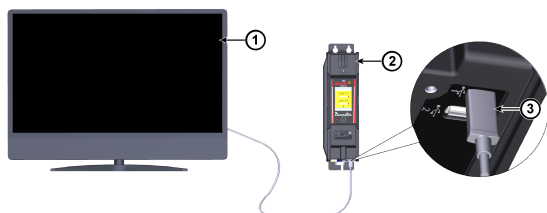
#### Zmena adresy IP

1. Ak chcete zmeniť adresu IP, otvorte centrum **Sieť a zdieľanie**.

A screenshot of the 'Edit IP settings' dialog box. At the top, 'Edit IP settings' is followed by a dropdown menu showing 'Manual'. Below this is the 'IPv4' section with a toggle switch turned 'On'. Under 'IPv4', there are input fields for 'IP address' (containing '192.168.5.200'), 'Subnet mask' (containing '255.255.0.0'), and 'Gateway' (empty). Below these are 'Preferred DNS' (empty) and 'DNS over HTTPS' (set to 'Off' in a dropdown). At the bottom is 'Alternate DNS' (empty). At the very bottom are 'Save' and 'Cancel' buttons.

2. Zmeňte adresu IP, ktorá je kompatibilná s uťahovacím produktom. Predvolená IP adresa pre AXON je: **192.168.5.112**.  
Maska podsiete: **255.255.255.0**  
Napríklad nakonfigurujte adresu IP použitím nasledovnej adresy IP: **192.168.5.112**
3. Zmeňte masku podsiete, ktorá je kompatibilná s uťahovacím produktom.  
Predvolená maska podsiete pre AXON je: **255.255.255.0**.  
Napríklad nakonfigurujte adresu IP použitím nasledovnej masky podsiete: **255.255.255.0**

### Pripojenie počítača káblom USB



Pripojte počítač (1) k systému AXON DRIVE (2) pomocou tleneného kábla (3) do servisného portu USB.

**i** Prístup do AXON je možný z ľubovoľného webového prehliadača s touto adresou: *axon.local*.

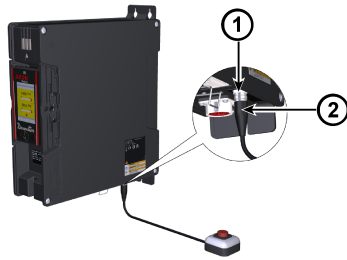
### Pripojenie nástroja s káblom

**i** Podľa používateľskej príručky pre nástroj vyberte vhodný kábel nástroja a overte kompatibilitu so systémom AXON DRIVE.

1. Vypnite systém AXON DRIVE. Pozrite si časť Vypnutie jednotky.
2. Zapojte nástroj (1) do zásuvky kábla (2).
3. Odstráňte protiprachovú čiapočku konektora nástroja z jednotky.
4. Zapojte zásuvku kábla pohonu (3) do konektora AXON DRIVE (4).

**⚠ VAROVANIE** Po odpojení kábla nástroja vždy nasad'ite protiprachovú čiapočku na konektor nástroja.

### Pripojenie konektora M8



**i** Podľa používateľskej príručky pre nástroj vyberte vhodný kábel nástroja a overte kompatibilitu so systémom AXON DRIVE.

1. Odstráňte protiprachovú čiapočku konektora M8 zo systému AXON DRIVE.
2. Zapojte zásuvku kábla konektora (2) do konektora M8 (1).

**i** Uistite sa, že je kábel pripojený ku tlačidlu núdzového zastavenia.

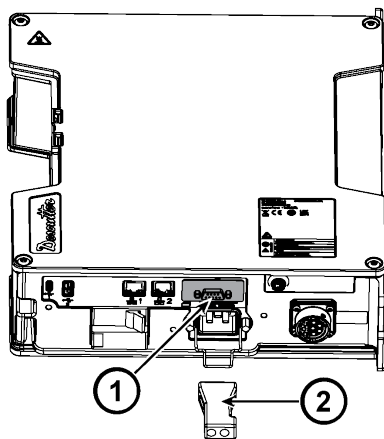
**i** Popisy kolíkov:

- **Kolík 1:** rýchle zastavenie
- **Kolík 2:** rýchle aktivovanie
- **Kolík 3:** +24V IO
- **Kolík 4:** uzemnenie

**!** **VAROVANIE** Po odpojení kábla nástroja vždy nasadíte protiprachovú čiapočku na konektor nástroja.

### Pripojenie modulu prevádzkovej zbernice

**i** Istič musí byť v polohe VYP. Pozri *Zapnutie / vypnutie [stránka 19]*. Počkajte, kým sa nevypnú všetky LED kontrolky.



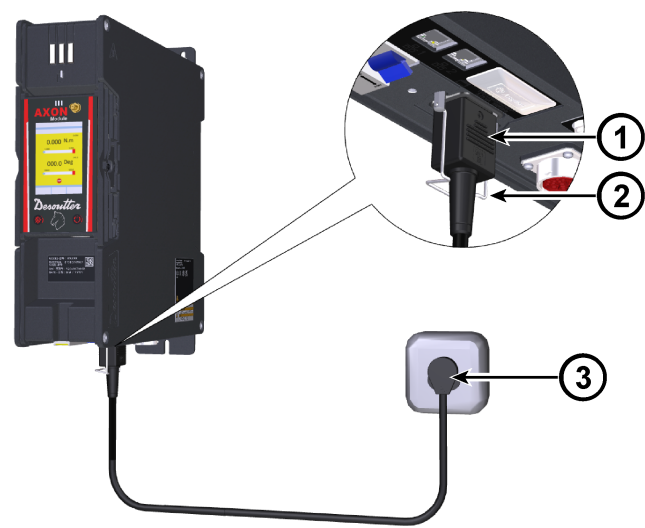
1. Odstráňte ochranný kryt z konektora prevádzkovej zbernice.
2. Nainštalujte konektor kábla (2) do modulu prevádzkovej zbernice (1).
3. Zapojte kábel prevádzkovej zbernice do PLC (3).

**!** **VAROVANIE** Po vybratí modulu Fieldbus zo systému AXON DRIVE vždy nasadíte protiprachovú čiapočku na port Fieldbus.

**Skontrolujte, čo je kryt prevádzkovej zbernice na mieste.**

**!** **VAROVANIE** Keď modul Fieldbus nie je nainštalovaný na príslušné miesto (1), musí na ňom zostať nasadený kryt.

Pripojenie sieťového kábla



- 1. Nainštalujte zásuvku (2) do napájacej zásuvky (1) systému AXON DRIVE a zástrčku (3) do elektrickej siete.
- 2. Konektor sieťového kábla uzamknite manuálnym zámkom.

- i** Zámok drží napájací kábel a zabraňuje tomu, aby sa uvoľnil alebo spadol.
- i** Použite len jeden sieťový kábel. Ďalšie informácie nájdete v kapitole Požadované príslušenstvo dokumentu Bezpečnostné informácie **6159990890**

Oblasť	Dĺžka (m)	Dĺžka (ft)	Číslo dielu
Európa	2,5	8,20	6159170690
USA NEMA 5-15	2,5	8,20	6159170600
Spojené kráľovstvo	2,5	8,20	6159170700
Čína	2,5	8,20	6159170610

## Zapnutie / vypnutie

### Zapnutie modulu AXON DRIVE

Dajte istič do polohy ZAP. Systém AXON DRIVE sa tým zapne.

- ① Počas zapínania napájania systému AXON DRIVE blikajú LED kontrolky hlásení. Keď LED dióda stavu zostane v pokoji a všetky LED diódy hlásenia zhasnú, systém je pripravený na prevádzku

### Zapnutie modulu AXON MODULE



Stlačením tlačidla napájania (2) zapnete modul AXON MODULE.

- ① Keď je modul AXON MODULE zapnutý, tlačidlo napájania (2) sa môže použiť na zapnutie / vypnutie systému AXON DRIVE. Vypnutie tlačidla ističa nie je nevyhnutné.

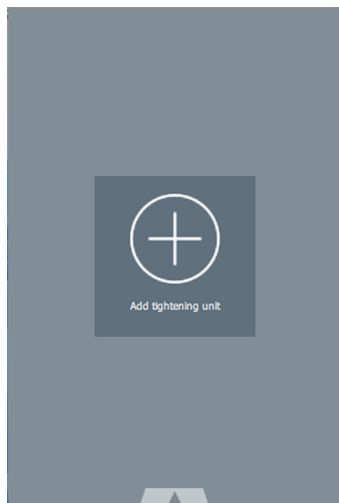
## Prevádzka

### Návod na konfiguráciu

#### Vytvorenie ťahovacej jednotky s AXON

**i** Pred spustením skontrolujte, či modul obsahuje dostatok UV pre plánovanú konfiguráciu. Ak nie, prejdite na kapitolu *Pridanie funkcie [stránka 53]*

1. Stlačením tlačidla „+“ pridáte ťahovaciu jednotku

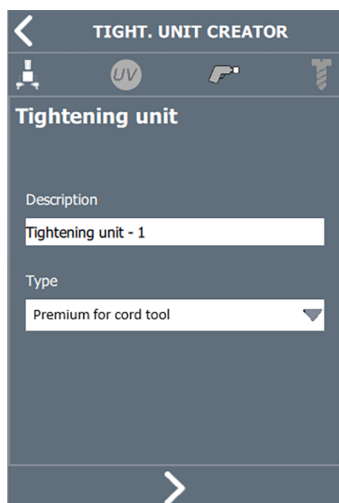


2. Zadáajte nasledujúce informácie:

- Popis
- Typ ťahovacej jednotky (prémiová alebo základná)

**i** Základný káblový nástroj - ťahovacia jednotka: 17 UV

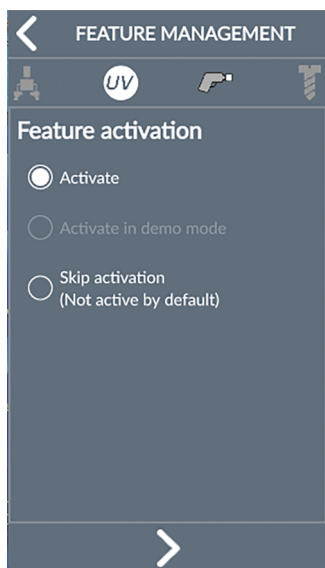
Prémiový káblový nástroj - ťahovacia jednotka: 62 UV



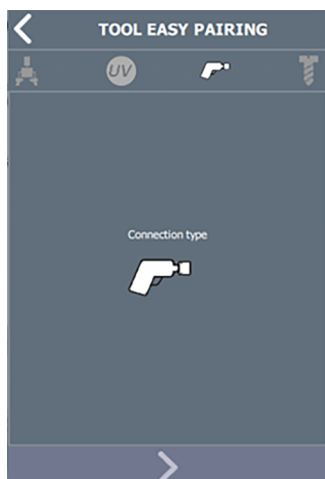


## 3. Aktivácia uťahovacej jednotky:

- Aktivácia pomocou UV
- Aktivácia v demo režime (90-dňová demo verzia)
- Preskočiť aktiváciu (uťahovacia jednotka nie je aktívna)

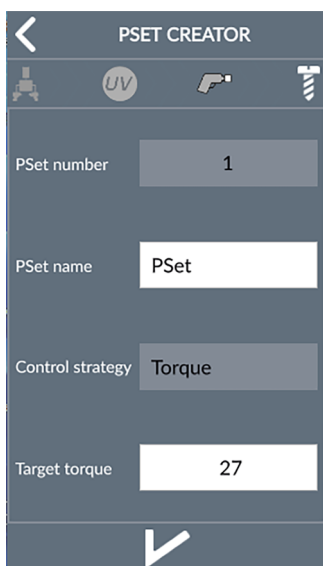


## 4. Pripojte nástroj k systému AXON a prečítajte si jeho charakteristiku



## 5. Prispôbte nastavenia Pset podľa charakteristík nástroja

- Názov Pset
- Hodnota požadovaného momentu



6. Na overenie nastavení stlačte ikonu:



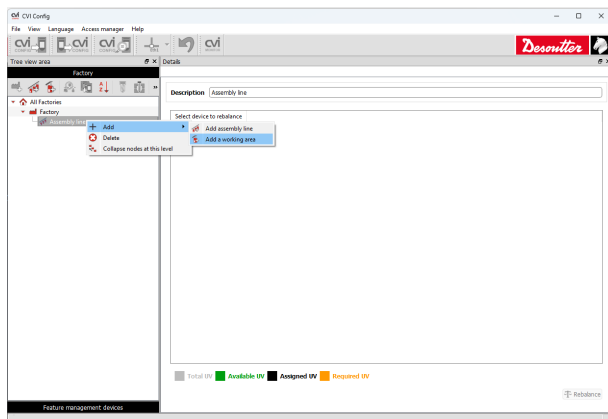
- i Uťahovacia jednotka a súprava Pset sú teraz vytvorené.

Na výber vytvorenej jednotky Pset si pozrite časť *Výber ďalšej súpravy Pset alebo montážneho procesu* [stránka 42].

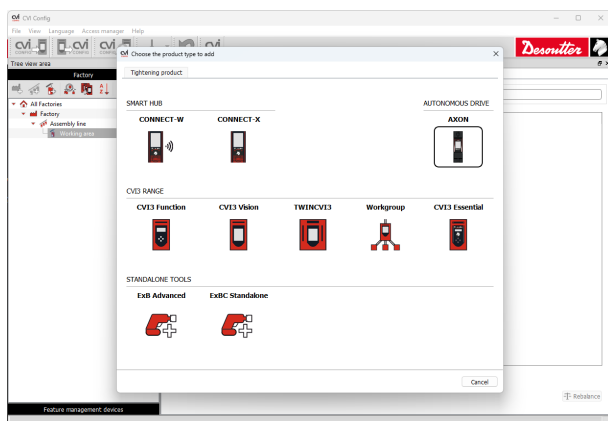
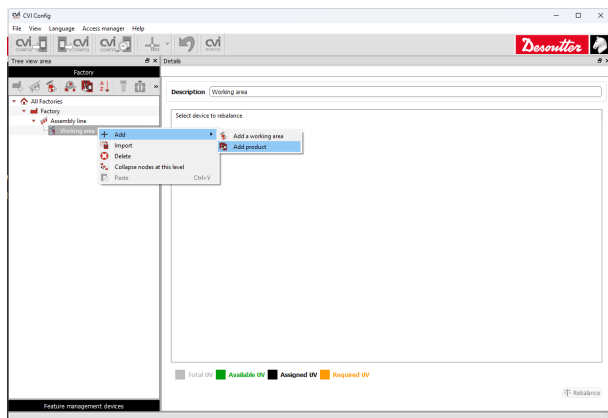
### Vytvorenie uťahovacej jednotky s CVI Config

- i Pred spustením skontrolujte, či module obsahuje **dostatok UVs** pre plánovanú konfiguráciu. Ak nie, prejdite na kapitolu *Pridanie funkcie* [stránka 53].

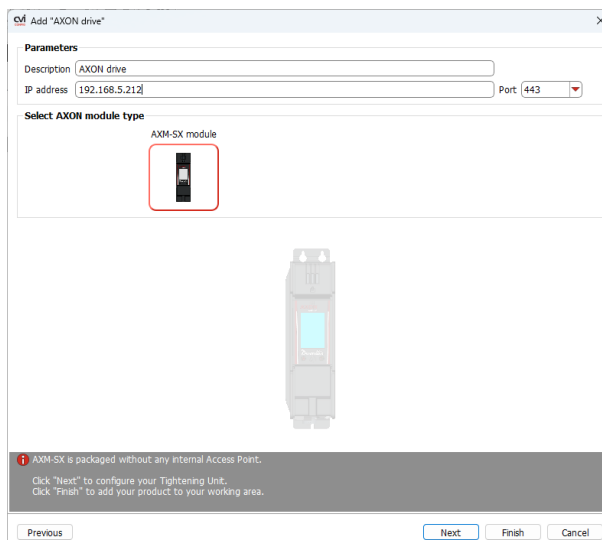
1. Vytvorte pracovnú oblasť.



2. Pridajte AXON.

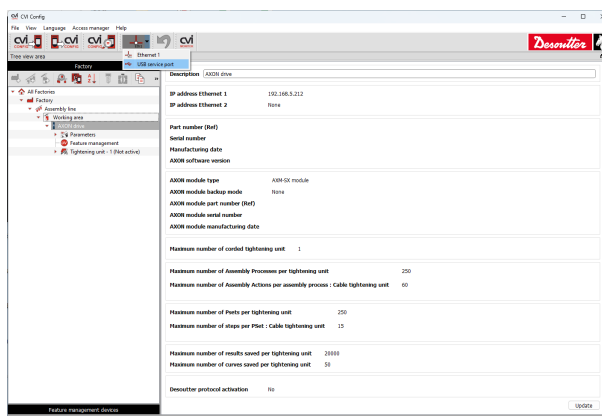


3. Konfigurujete adresu IP (predvolená IP adresa je: **192.168.5.212**).

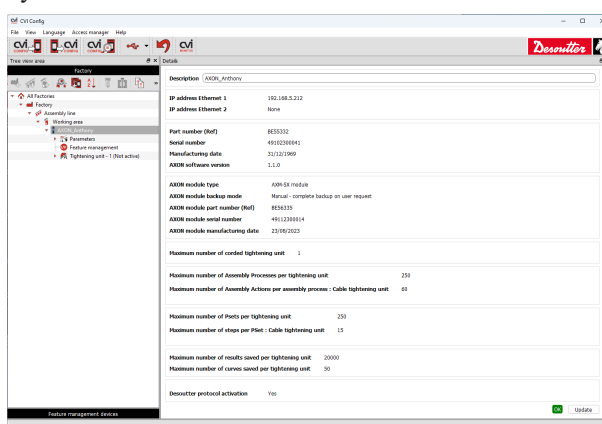


4. Ak sa na komunikáciu so systémom AXON používa kábel USB, potom vyberte konfiguráciou **servisný port USB**.

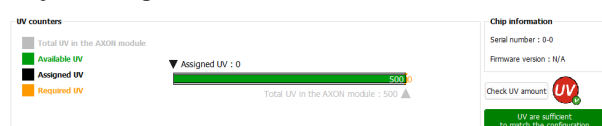
V opačnom prípade ponechajte **Ethernet 1** na použitie ethernetové kábla na komunikáciu so systémom AXON.



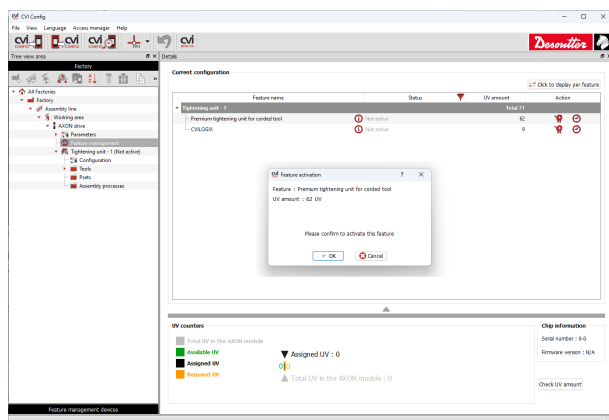
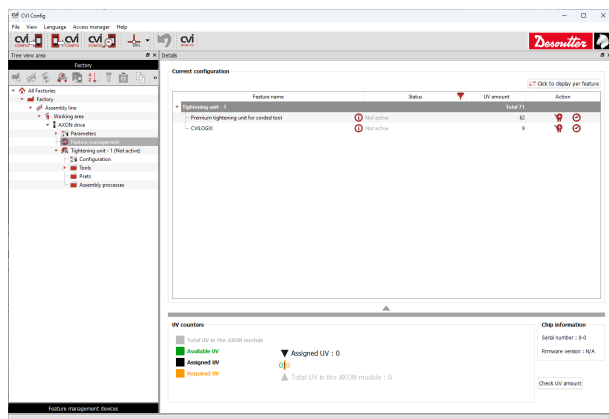
5. Na paneli AXON DRIVE kliknite na tlačidlo aktualizácie. Zelená OK kontrolka znamená, že komunikácia je vytvorená.



6. Prejdite na Správu funkcií. Kliknutím na tlačidlo Skontrolovať UV si môžete prečítať dostupné UV.



- Ak je k dispozícii dostatočný počet UV na vytvorenie uťahovacej jednotky, vyberte uťahovaciu jednotku a kliknite na položku Aktivovať.



## Relevantné informácie

- Pripojenie počítača ethernetovým káblom [15]
- Pripojenie počítača káblom USB [16]

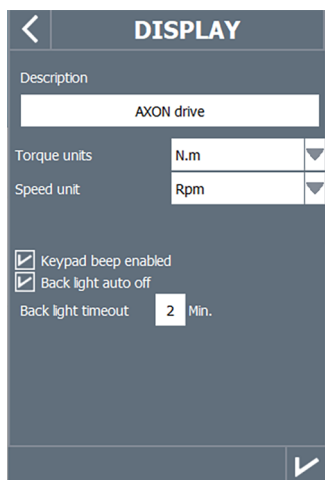
## Nastavenie parametrov obrazovky

- Vyberte hlavnú ponuku:



Potom vyberte: Systém > Používateľské rozhranie > **Obrazovka**

2. Môžu sa upraviť nasledovné nastavenia:
  - Popis systému
  - Jednotky Moment / Rýchlosť
  - Pípnutie klávesnice
  - Automatické vypnutie zadného svetla a časový limit



3. Na overenie nastavení stlačte ikonu:



## Nastavenie jazyka

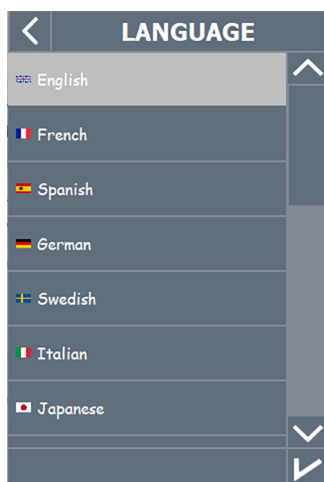
1. Vyberte hlavnú ponuku:



Potom vyberte: Systém > Používateľské rozhranie > **Jazyk**

2. K dispozícii sú nasledujúce jazyky:

- English
- Francúzština
- Španielčina
- Nemčina
- Švédčina
- Taliančina
- Japončina
- Čínština
- Polski
- Ruština
- Portugalčina
- Holandčina
- Portugalčina (Brazília)
- Kórejčina
- Čeština
- Maďarčina
- Rumunčina
- Turečtina
- Slovenčina



3. Na overenie nastavení stlačte ikonu:



### Nastavenie dátumu a času

1. Vyberte hlavnú ponuku:



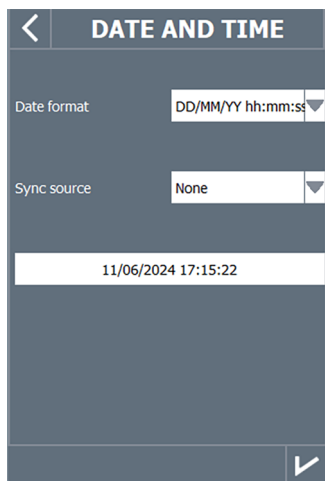
Potom vyberte: Systém > Používateľské rozhranie > **Dátum a čas**

2. Zobrazenie formátu dátumu je možné upraviť podľa nasledujúcich možností:

- DD/MM/RR hh:mm:ss
- RR/MM/DD hh:mm:ss
- MM/DD/RR hh:mm:ss

3. Vyberte zdroj pre synchronizáciu dátumu:

- Žiadna
- CVI Config
- CVI Net
- Prevádzková zbernica
- Ethernetový protokol
- Server NTP
- Iný systém CVI
- ToolsNet



4. Na overenie nastavení stlačte ikonu:



## Nastavenie konfigurácie siete

1. Vyberte hlavnú ponuku:

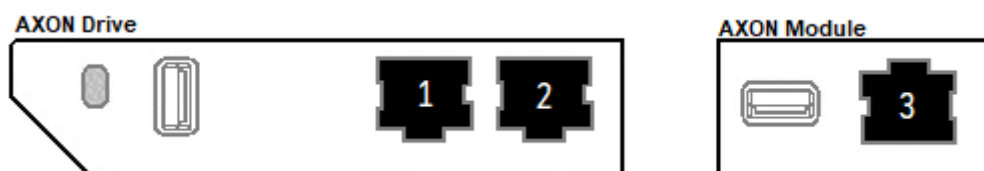


Potom vyberte: Konfigurácia > Systém > Periférne zariadenia > **Siete**

**i** Predvolená ethernetová konfigurácia systému AXON je:

Položka	Predvolený parameter spoločnosti Desoutter
Konfigurácia	1 sieť (názov siete: Ethernet 1)
Adresa IP (Ethernet 1)	192.168.5.212
Maska podsiete	255.255.255.0
Brána	127.0.0.1
Napájací zdroj (PoE)	Deaktivovaná

Pri konfigurácii nastavenej na 1 sieť sú 3 porty (1, 2, 3) priradené k nastaveniam siete Ethernet 1:



2. IP adresu / masku podsiete alebo bránu možno upraviť priamo z používateľského rozhrania AXON:



3. Aktivovať / deaktivovať Napájanie cez Ethernet / Napájací zdroj (PoE)

ⓘ Napájanie cez Ethernet je k dispozícii len na porte Ethernet 3 modulu AXON

4. Na overenie nastavení stlačte ikonu:



## Nastavenie samostatnej súpravy Pset

### Nastavenie režimu prevádzky v súprave Pset

1. Vyberte hlavnú ponuku:



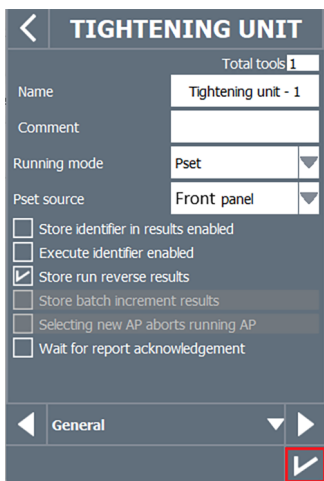
Potom vyberte: Konfigurácia > Uťahovacia jednotka

2. Vyberte uťahovaciu jednotku zo zoznamu

3. Stlačením tejto ikony môžete upraviť:



4. V režime prevádzky vyberte „Pset“



5. Na overenie nastavení stlačte ikonu:



**Vyberte zdroj na spustenie Pset**

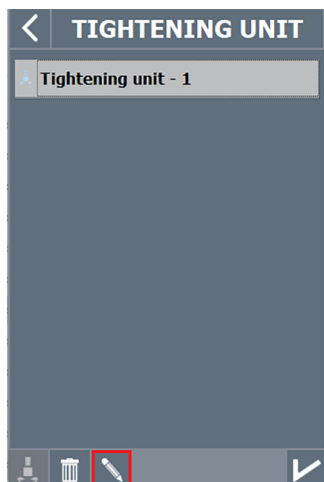
1. Vyberte hlavnú ponuku:



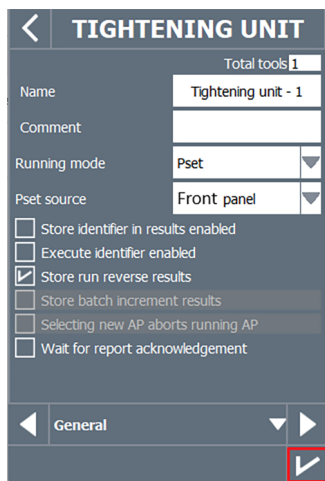
Potom vyberte: Konfigurácia > **Uťahovacia jednotka**



2. Vyberte uťahovaciu jednotku zo zoznamu
3. Stlačením tejto ikony môžete upraviť:



4. V zdroji súpravy Pset vyberte „Predný panel“



Ďalšie možnosti sú nasledovné:

- I/O
- Predný panel
- CVILOGIX
- Otvorený protokol
- Prevádzková zbernica
- Vnútoraná
- Zásuvka / priehradka na bity
- Prispôsobený protokol

5. Na overenie nastavení stlačte ikonu:

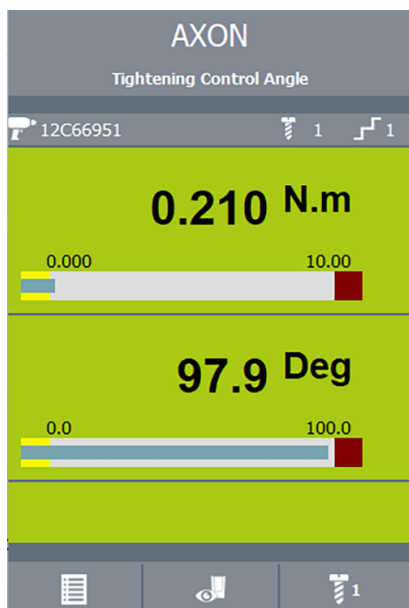


### Vykonávanie súpravy Pset

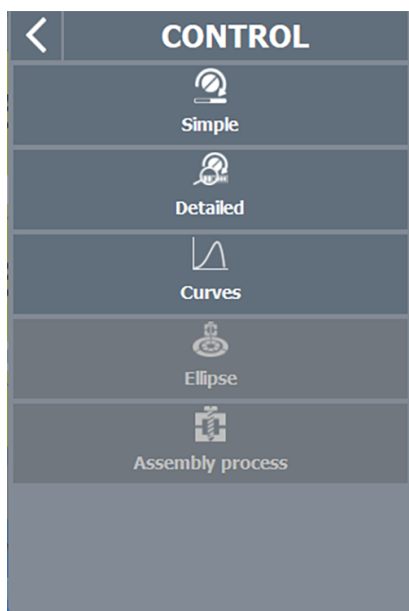
**i** Ak chcete vybrať inú súpravu Pset alebo montážny proces, pozrite si túto stránku

1. Stlačte spúšťač nástroja na spustenie Pset 1.

V predvolenom nastavení sa zobrazuje jednoduché zobrazenie.



2. Ak si chcete pozrieť iné možné zobrazenia, vyberte túto ikonu:

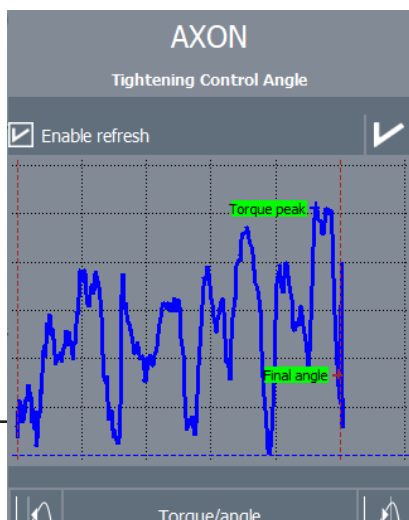


- ① Zobrazenie, ktoré si teraz vyberiete bude predvoleným zobrazením pre nasledujúce uťahovania.

#### Detailné zobrazenie:



#### Zobrazenie kriviek:



### Nastavenie montážneho procesu

#### Nastavenie režimu prevádzky pre montážny proces

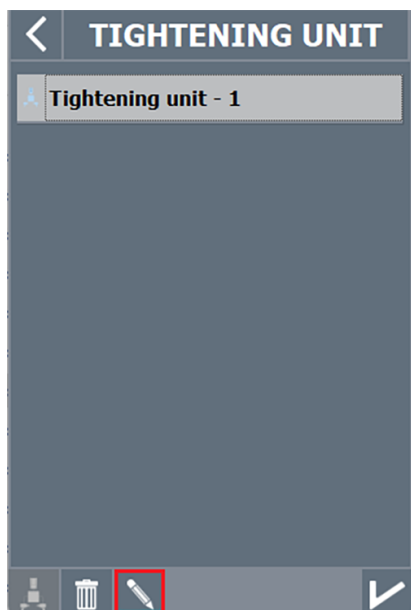
1. Vyberte hlavnú ponuku:



Potom vyberte: Konfigurácia > **Uťahovacia jednotka**



2. Vyberte uťahovaciu jednotku zo zoznamu
3. Stlačením tejto ikony môžete upraviť:



4. V režime prevádzky vyberte „Montážny proces“

**TIGHTENING UNIT**

Total tools 1

Name AXON

Comment

Running mode Assembly process

Pset source Front panel

☐ Store identifier in results enabled

☐ Execute identifier enabled

☒ Store run reverse results

☐ Store batch increment results

☒ Selecting new AP aborts running AP

☐ Wait for report acknowledgement

General

✓

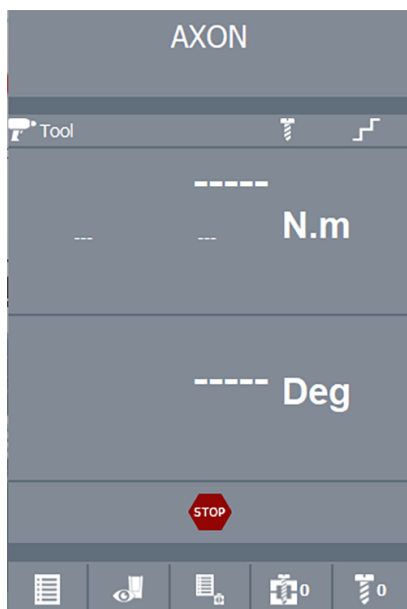
5. Na overenie nastavení stlačte ikonu:



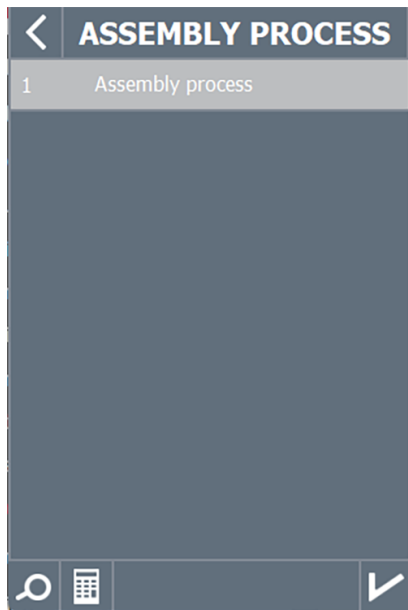
### Vykonávanie montážneho procesu

- i** Ak chcete vybrať inú súpravu Pset alebo montážny proces, pozrite si túto stránku

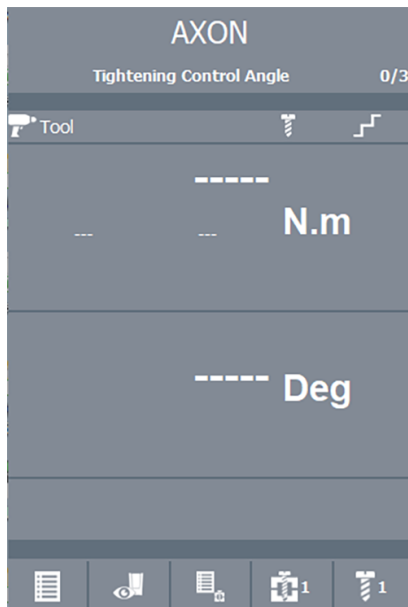
1. Na prístup k montážnemu procesu vyberte ikonu:



2. Zo zoznamu vyberte **montážny proces**.

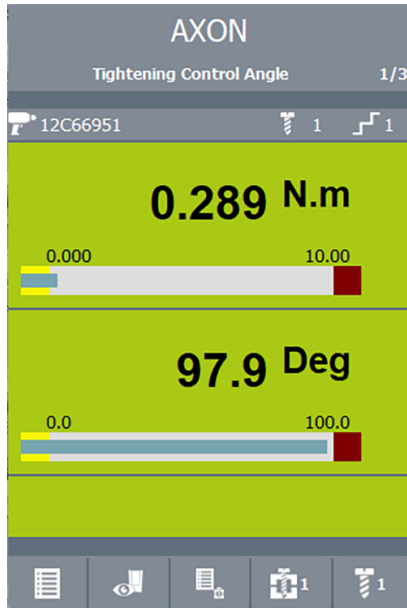


Nástroj je pripravený na vykonanie montážneho procesu 1 so súpravou Pset 1.

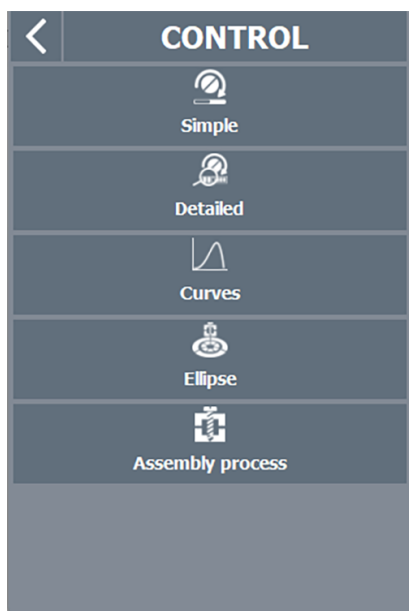




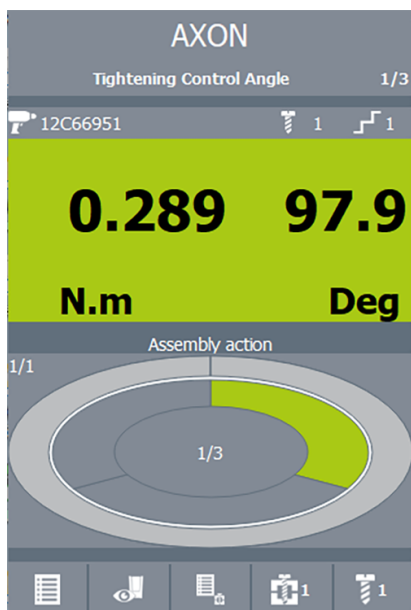
3. Stlačte spúšťač nástroja na spustenie montážneho procesu  
V predvolenom nastavení sa zobrazuje jednoduché zobrazenie



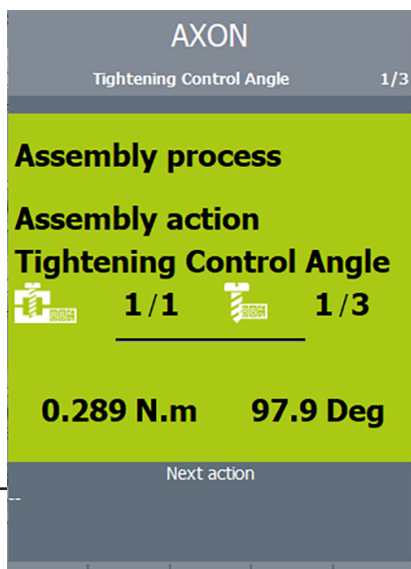
4. Ak si chcete pozrieť iné možné zobrazenia, vyberte túto ikonu:



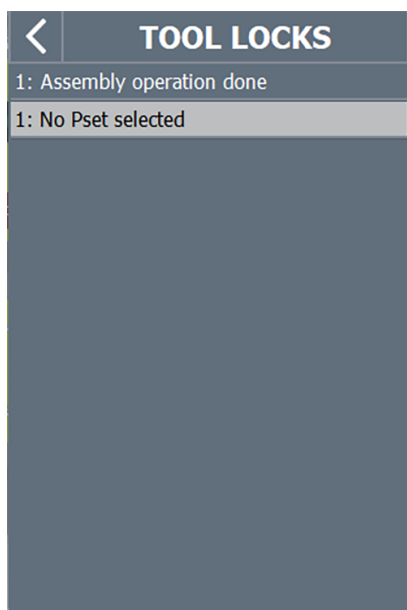
### Zobrazenie elipsy



### Zobrazenie montážneho procesu



5. Vyberte túto ikonu a zobrazí sa zdôvodnenie prečo je nástroj je uzamknutý:



### Nastavenie príslušenstva eBUS s CVI Config

S USB do súpravy adaptéra CAN (číslo dielu: 6158136800), systém **AXON** je kompatibilný so všetkými príslušenstvami eBUS spoločnosti Desoutter.

Položky	Číslo dielu
EXPANDÉR I/O	6159360740
PRIEHRADKY NA NÁSTRČNÉ KĹÚČE	6159360710
PRIEHRADKY NA BITY	6159360800
OVLÁDACÍ PANEL	6159360720
SIGNÁLNE STĹPIKY	6159360730

Konektor USB z USB do adaptéra CAN by mal byť pripojený do USB jednotky AXON DRIVE.



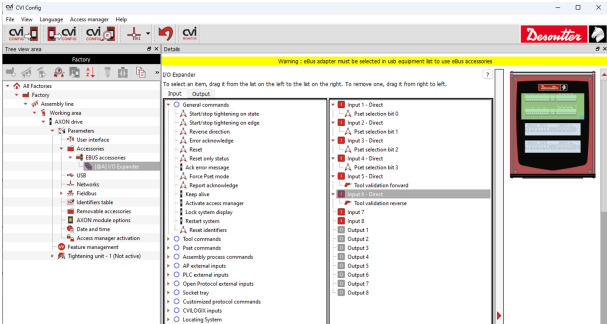
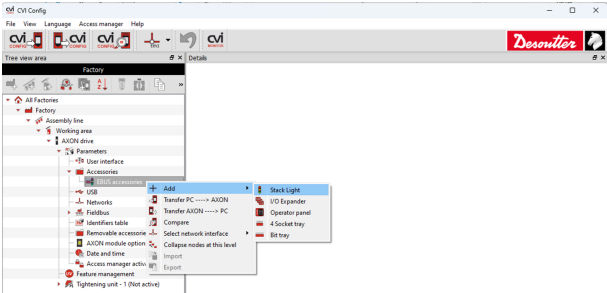
Maximálny počet príslušenstva je obmedzený na 15 a maximálna spotreba energie je autorizovaná na 1 A. Pozrite si časť Spotreba energie príslušenstva eBUS.

Používaním sa môže vytvoriť reťaz niekoľkých príslušenstiev. Podľa typu príslušenstva môže byť potrebný jeden alebo viacero napájacích injektorov.

Napríklad: použitie eBUS EXPANDÉRA I/O v CVI Config , v konfiguráciu systému AXON sa deklaruje adaptér eBUS ako zariadenie USB.



pridať príslušenstvo eBUS priradiť udalosti k príslušenstvu eBUS. Pozri obrázok nižšie:



## Odosielanie výsledkov do databázy CVINET WEB

1. Vyberte hlavnú ponuku:



Potom vyberte: Systém > Periférne zariadenia > **CVINET**

Nastavenia CVINet sú dostupné na nasledovných stránkach:

- Nastavenia
- Zber údajov

2. Na overenie nastavení stlačte ikonu:



## Nastavenie prevádzkovej zbernice

Pozri používateľskú príručku (tlačovina: 6159929610) dostupnú na stránke <https://www.desouttertools.com/resource-centre>.

### Prevádzkové pokyny

#### Výber ďalšej súpravy Pset alebo montážneho procesu

1. Ak chcete zobrazit' zoznam dostupných montážnych procesov, v režime montážneho procesu stlačte túto ikonu:



2. Ak chcete zobrazit' zoznam dostupných súprav Pset, v režime súpravy Pset stlačte túto ikonu:



3. V zozname vyberte súpravu Pset alebo montážny proces, alebo ak chcete zobrazit' úplný popis, stlačte túto ikonu:



4. Ak chcete napísať priamo číslo súpravy Pset alebo montážneho procesu na digitálnej klávesnici, stlačte túto ikonu:



5. Na overenie nastavení stlačte ikonu:



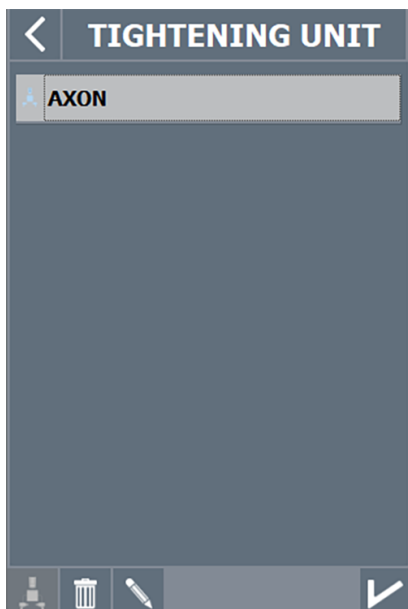
## Ako získať a čítať krivky

### Ako zobrazit' krivky

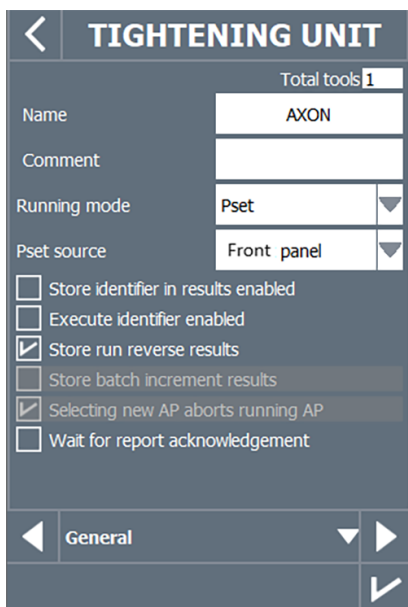
1. Vyberte hlavnú ponuku:



Potom vyberte: Konfigurácia > Uťahovacia jednotka



2. Vyberte jednotku uťahovania zo zoznamu.
3. Stlačením tejto ikony môžete upraviť:



4. Stlačením tejto ikony prejdete na obrazovku **Distribúcia kriviek**.



The screenshot shows the 'TIGHTENING UNIT' screen. At the top, there is a back arrow and the title 'TIGHTENING UNIT'. Below the title, there is a checkbox labeled 'Enable curves' which is checked. Underneath, there are two fields: 'Total number of saved curves' with a value of 50, and 'Number of OK curves saved' with a value of 0. Below these, there is a slider control with a white bar and a red bar. The red bar is at the right end, and the text 'Number of NOK curves saved' with a value of 50 is displayed next to it. At the bottom, there is a 'Curves distribution' button with left and right arrows, and a checkmark icon in the bottom right corner.

5. V predvolenom nastavení sú krivky povolené.  
Posledných 50 kriviek je uložených s nasledovným pomerom: **25 OK, 25 NOK**.  
Tento pomer môže byť upravený napríklad na ukladanie len kriviek NOK:

This screenshot is identical to the one above, showing the 'TIGHTENING UNIT' screen with the same settings: 'Enable curves' checked, 'Total number of saved curves' 50, 'Number of OK curves saved' 0, and 'Number of NOK curves saved' 50.

### Ako čítať krivky

- ① Nasledovné príklady popisujú ako čítať krivky pre výsledok ID **496**

1. Vyberte hlavnú ponuku:



Potom vyberte: **Výsledky**

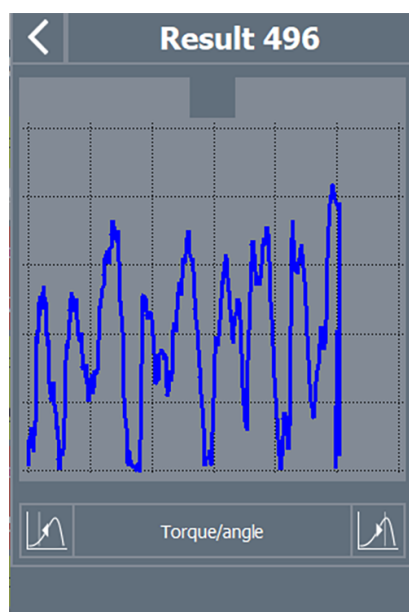


2. Stlačte hodnotu momentu výsledku **496**.

Línia sa zmení na sivú.

RESULTS			
Nb results: 496			
✓ 496	18/01/2024	17:09:16	
1	0.208	99.6	
✗ 495	18/01/2024	17:09:15	
1	0.159	78.0	
✓ 494	18/01/2024	17:09:14	
1	0.276	99.3	
✗ 493	18/01/2024	17:09:14	
1	0.280	51.7	
✓ 492	18/01/2024	17:09:13	
Filter			

3. Stlačením tejto ikony môžete čítať krivku:



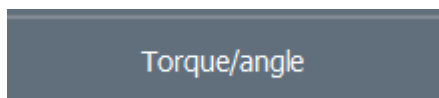
1. Stlačením tejto ikony prejdete na poslednú hodnotu:



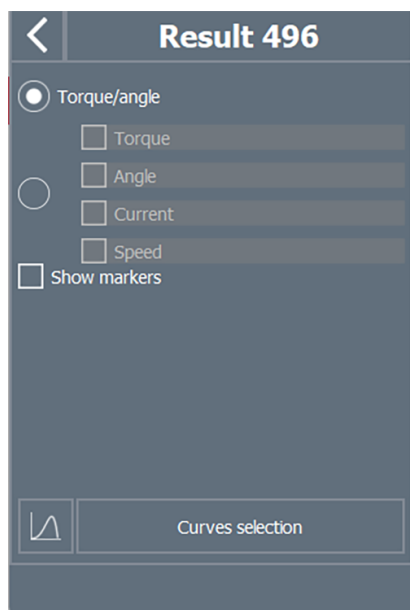
2. Stlačením tejto ikony prejdete na prvú hodnotu:



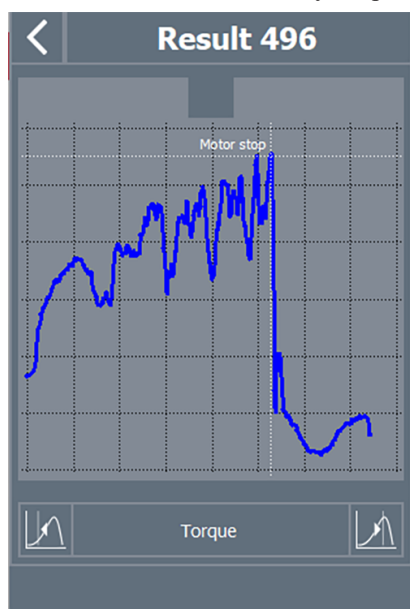
3. Ak chcete získať viac informácií o výsledku, stlačte túto oblasť:



4. Stlačte hodnoty, ktoré chcete mať ako predvolené pri každom zobrazení krivky

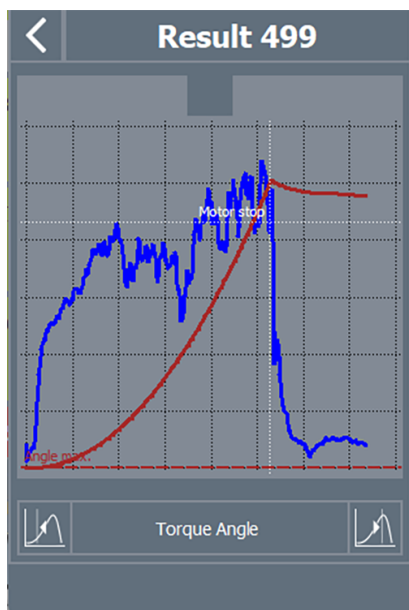


5. Stlačením **Výber krivky** potvrdíte svoj výber.  
6. Začiarknite **Zobraziť značky**. Napríklad:

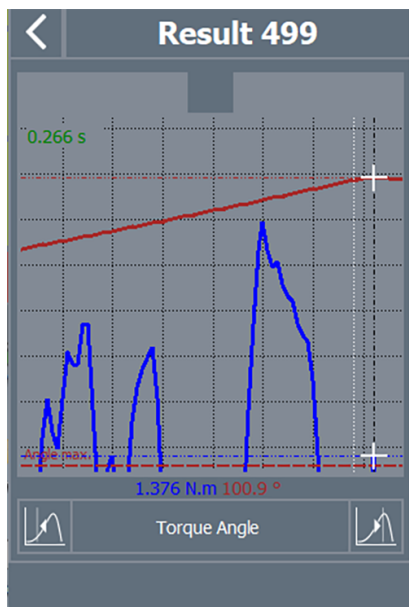


### Ako priblížiť krivku

1. Posunutím z ľavého horného rohu do pravého dolného rohu priblížite konkrétnu oblasť.



2. Posunutím z ľavého horného rohu do pravého dolného rohu priblížite konkrétnu oblasť.



3. Stlačením ľubovoľného miesta sa vrátite na úvodnú obrazovku.

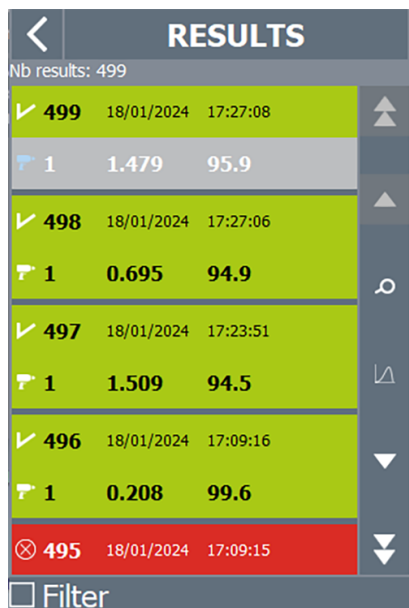
### Ako získať a čítať výsledky

#### Zobrazenie výsledkov

1. Vyberte hlavnú ponuku:



### 2. Vyberte Výsledky



RESULTS			
Nb results: 499			
✓ 499	18/01/2024	17:27:08	
1	1.479	95.9	
✓ 498	18/01/2024	17:27:06	
1	0.695	94.9	
✓ 497	18/01/2024	17:23:51	
1	1.509	94.5	
✓ 496	18/01/2024	17:09:16	
1	0.208	99.6	
✗ 495	18/01/2024	17:09:15	

☐ Filter

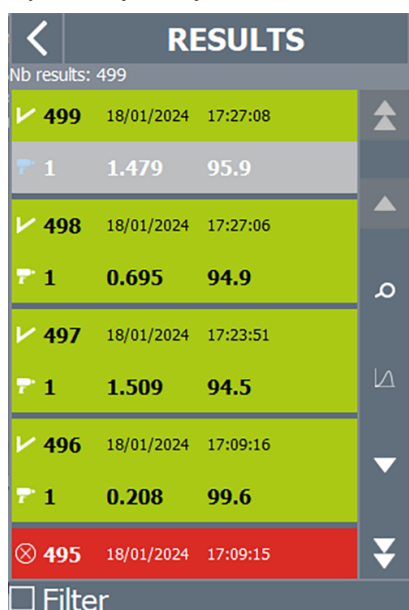
- Zelená línia znamená, že správa je v poriadku.
- Červená línia znamená, že správa nie je v poriadku.
- Línia sa zmení na sivú, keď ju vyberiete.
- Pre každý výsledok sú 2 línie:
  - Prvá línia zobrazuje číslo výsledku a dátum a čas výsledku
  - Druhá línia zobrazuje počet ťahovacích jednotiek a hodnoty momentu/uhlu
- Pre každú ťahovaciu jednotku je možné uložiť až 20 000 výsledkov.
- Na posúvanie v zozname použite šípky.
- Najnovšie výsledky sa zobrazujú v hornej časti zoznamu.
- Počet výsledkov je zobrazený v hornej časti.

### Filtrovanie výsledkov

#### 1. Vyberte hlavnú ponuku:



#### Vyberte Výsledky



RESULTS			
Nb results: 499			
✓ 499	18/01/2024	17:27:08	
1	1.479	95.9	
✓ 498	18/01/2024	17:27:06	
1	0.695	94.9	
✓ 497	18/01/2024	17:23:51	
1	1.509	94.5	
✓ 496	18/01/2024	17:09:16	
1	0.208	99.6	
✗ 495	18/01/2024	17:09:15	

☐ Filter

2. Vybrať **Filter**.

## 3. Použite šípky na zobrazenie kritérií pre všetky nasledovné filtre:

- Všeobecný stav
- Všetky
- OK
- NOK
- Uvoľnenie
- Hodnota uhla
- Typ zastavenia
- Všetky
- Bez zastavenia
- Nadprúd
- Pustenie spúšťača
- Externé alebo interné zastavenie
- Časový limit
- Cieľ dosiahnutý
- Prerušovacie moment / uhol / min. miera momentu / max. miera momentu
- Max. celkový uhol
- Rozpoznané sklúznutie
- Rozpoznané vyšmyknutie
- Rozpoznaný rehit
- Dosiahnutý bod poddajnosti
- Moment / Uhol / Čas zastavenia
- Odstránenie obmedzenia krútiaceho momentu upevňovacích prvkov
- Zlyhanie hardvéru
- Neznáme

## 4. Na overenie nastavení stlačte ikonu:



5. Napríklad si môžete zvoliť zobrazenie **všetkých NOK výsledkov filtra**

<

RESULT FILTER

General status

NOK

▼

Stop type

All

▼

Torque trend

All

▼

Angle trend

All

▼

Current

All

▼

✓

<

RESULTS

Nb results: 499

⊗ 495	18/01/2024	17:09:15	▲
1	0.159	78.0	
⊗ 493	18/01/2024	17:09:14	▲
1	0.280	51.7	🔍
⊗ 491	18/01/2024	17:09:12	↗
1	0.166	33.6	
⊗ 489	18/01/2024	17:09:10	▼
1	0.215	37.3	
⊗ 487	18/01/2024	17:09:08	▼

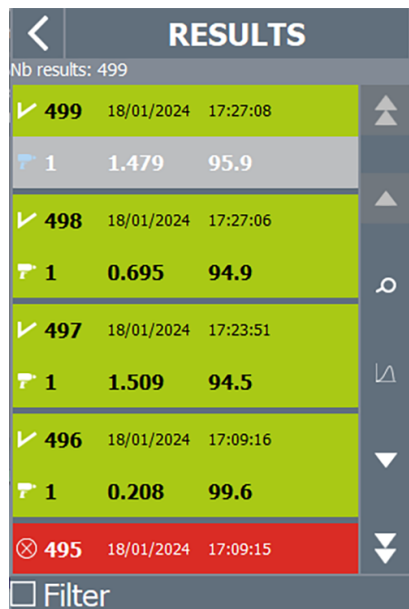
Filter

## Zobrazenie výsledných informácií

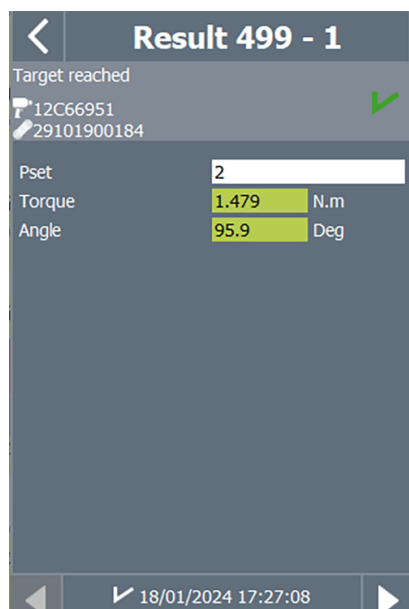
1. Vyberte hlavnú ponuku:



Potom vyberte: **Výsledky**



2. Vyberte výsledok a stlačte túto ikonu:



Zobrazia sa nasledujúce informácie:

- Zastavenie
- Zdroj
- Sériové číslo nástroja
- Číslo Pset
- Hodnota momentu
- Hodnota uhla

3. Stlačením tejto ikony sa zobrazí ďalší výsledok:





## Servis

### O funkciách

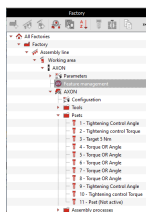
#### Čítanie stavu funkcií

Status	Popis
Neaktívna	Funkcia je nakonfigurovaná v nastaveniach uťahovacej jednotky, ale <b>NIE</b> je aktivovaná v table „Aktuálna konfigurácia“.
Aktívna	Funkcia je nakonfigurovaná v nastaveniach uťahovacej jednotky <b>A</b> je aktívna v table „Aktuálna konfigurácia“.
Dostupná	Funkcia <b>UŽ NIE</b> je nakonfigurovaná v nastaveniach uťahovacej jednotky <b>A</b> <b>NIE</b> je aktívna v table „Aktuálna konfigurácia“.

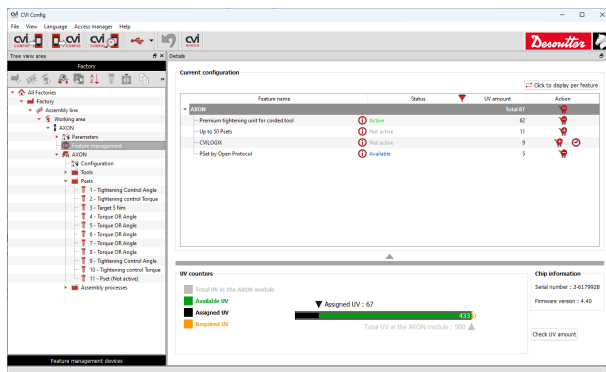
#### Pridanie funkcie

Nasledovný postup je platný pre všetky typy funkcií. Opísaný príklad sa týka pridania funkcie Až 50 súprav Pset.

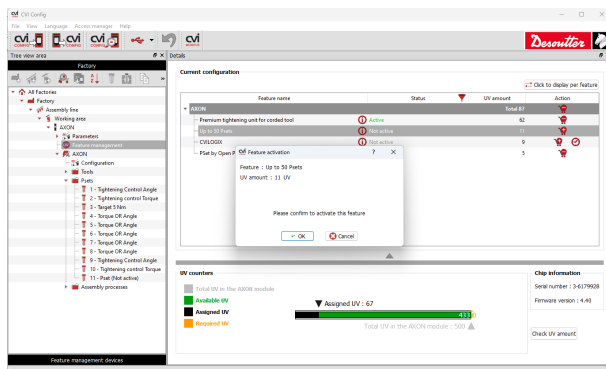
1. V CVI config vyberte AXON.
2. Vytvorte 10 súprav Pset.
3. Vyberte Uťahovacia jednotka - 1.
4. Pridajte 1 ďalšiu súpravu Pset.
5. Pozrite sa, že súprava Pset 11 nie je aktívna.



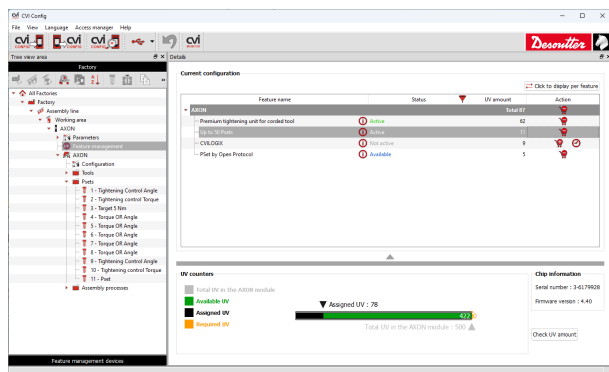
6. Prejdite na stromové zobrazenie a kliknite na **Správa funkcií**.



7. Vyberte funkciu Až 50 súprav Pset a funkciu aktivujte stlačením tlačidla plus.



- Hneď po autorizácii funkcie môžete vidieť: - súprava Pset 11 je aktívna - funkcia UV bola pridaná do počtu priradených UV.



## Ako uložiť a zálohovať údaje

### Uloženie výsledkov na kľúč USB

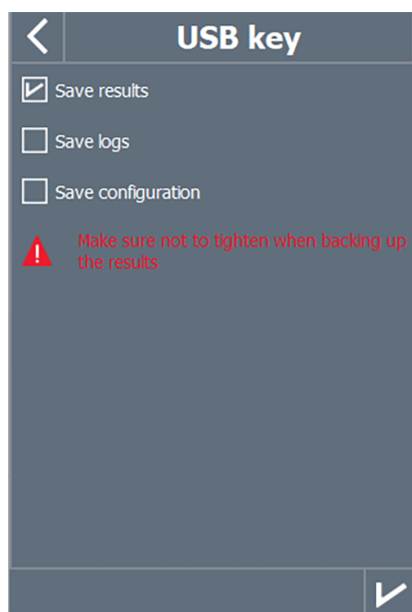
ⓘ Dbajte na to, aby počas zálohovania výsledkov nebolo vykonávané uťahovanie.

- Pripojte kľúč USB k modulu alebo systému AXON DRIVE.
- Vyberte hlavnú ponuku:



Potom vyberte: Údržba > Systém > Kľúč USB > **Uložiť**

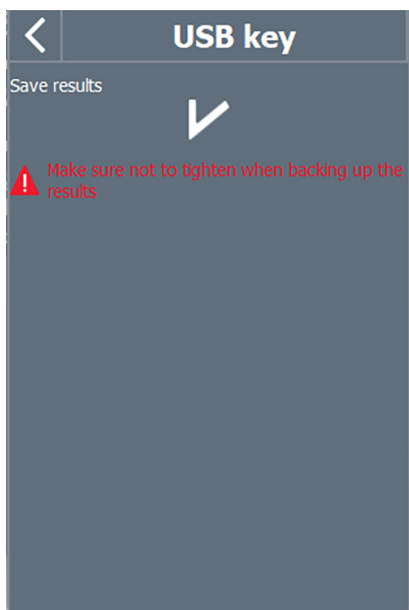
- Začiarknite políčko **Uložiť** výsledky



4. Na overenie nastavení stlačte ikonu:



Začiarknutie za zobrazí hneď ako sa výsledky uložia na kľúč USB.



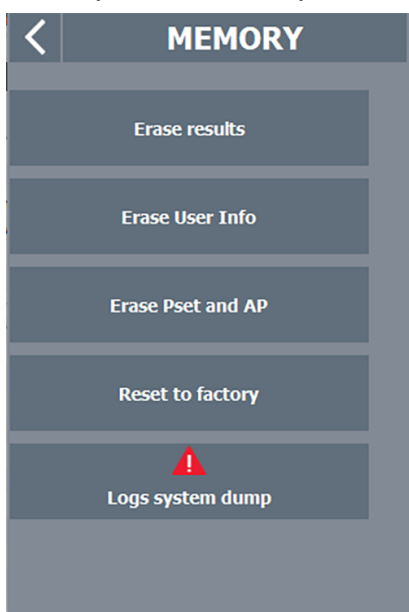
5. Kľúč USB môže byť teraz bezpečne odstránený zo systému AXON.

## Odstránenie výsledkov zo systému AXON DRIVE

1. Vyberte hlavnú ponuku:



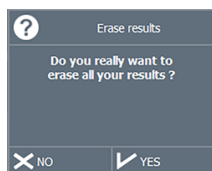
Potom vyberte: Údržba > Systém > **Pamäť**



2. Stlačte **Vymazať výsledky**

Zobrazí sa kontextové okno s požiadavkou na potvrdenie.

3. Stlačte **ÁNO** alebo **NIE** na potvrdenie akcie



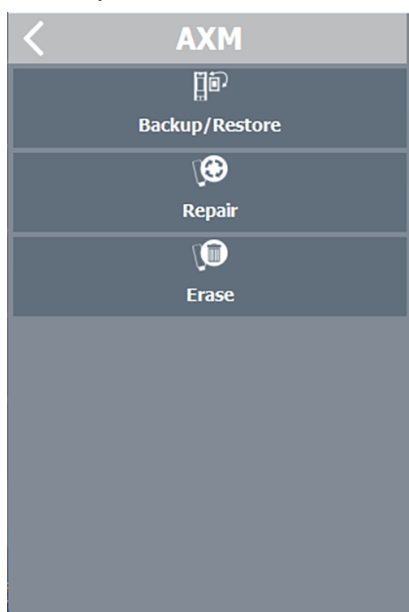
- ❗ Ak je zvolené ÁNO, všetky výsledky zo systému AXON DRIVE budú vymazané.

### Odstránenie výsledkov zo systému AXON MODULE

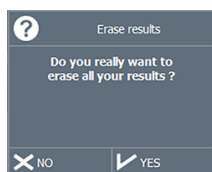
1. Vyberte hlavnú ponuku:



Potom vyberte: Údržba > **AXM**



2. Stlačte **Vymazať**  
Zobrazí sa kontextové okno s požiadavkou na potvrdenie.
3. Stlačte **ÁNO** alebo **NIE** na potvrdenie akcie



- ❗ Ak je zvolené ÁNO, všetky výsledky zo systému AXON MODULE budú vymazané.

### Vykonanie manuálneho zálohovania systému AXON

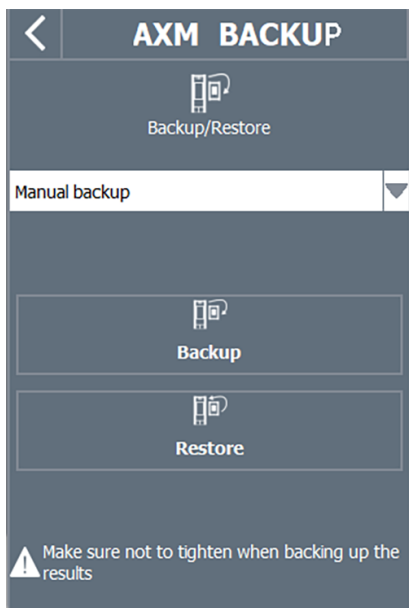
- ❗ Dbajte na to, aby počas zálohovania nebolo vykonávané uťahovanie

1. Vyberte hlavnú ponuku:



Potom vyberte: Údržba > AXM > **Zálohovanie / Obnova**

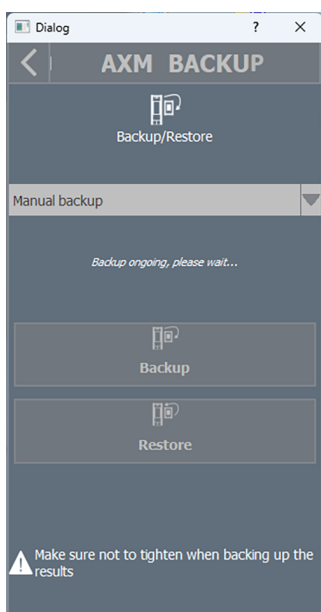
2. Vyberte položku **Manuálne zálohovanie** na vykonanie zálohy údajov systému AXON DRIVE v module AXON MODULE



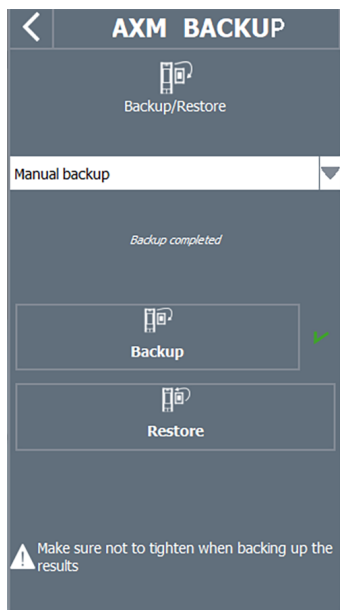
❗ Zálohovanie údajov: Konfigurácia, výsledky a firmvér systému AXON.

3. Stlačením položky **Zálohovanie** sa proces spustí

❗ Dbajte na to, aby počas zálohovania nebolo vykonávané uťahovanie



4. Zariadenie sa zobrazí ihneď, ako je zálohovanie dokončené.



## Vykonanie automatického zálohovania systému AXON

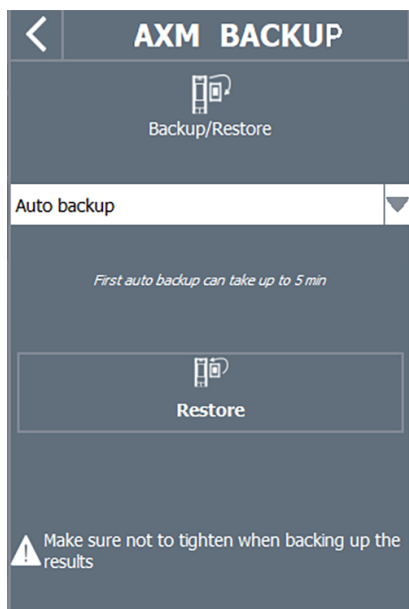
- ⓘ Dbajte na to, aby počas zálohovania výsledkov nebolo vykonávané uťahovanie.

1. Vyberte hlavnú ponuku:



Potom vyberte: Údržba > AXM > **Zálohovanie / Obnova**

2. Vyberte položku **Automatické zálohovanie**, aby ste mali **všetky modifikácie údajov** (Konfigurácia, výsledky a firmvér systému AXON) **uložené v reálnom čase**.



Zobrazí sa kontextové okno s požiadavkou na potvrdenie.

3. Stlačením položky **ÁNO** sa proces spustí
  - ⓘ Konfigurácia, výsledky a firmvér systému AXON budú uložené

Prvé automatické zálohovanie môže trvať až 5 minút.

Teraz sú údaje systému AXON automaticky replikované do modulu AXON MODULE.

## Prenos údajov modulu AXON MODULE do systému AXON

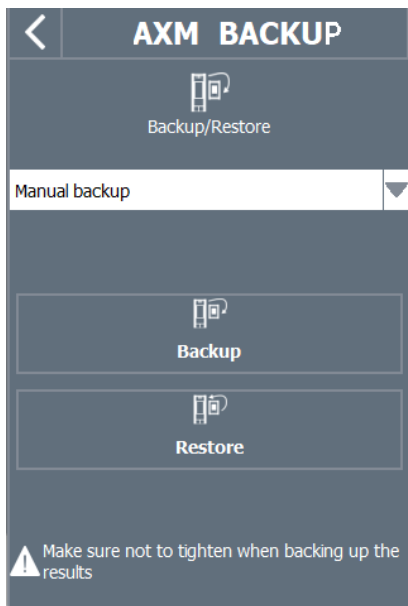
- ⓘ Dbajte na to, aby počas zálohovania / obnovy výsledkov nebolo vykonávané uťahovanie.

1. Vyberte hlavnú ponuku:



Potom vyberte: Údržba > AXM > **Zálohovanie / Obnova**

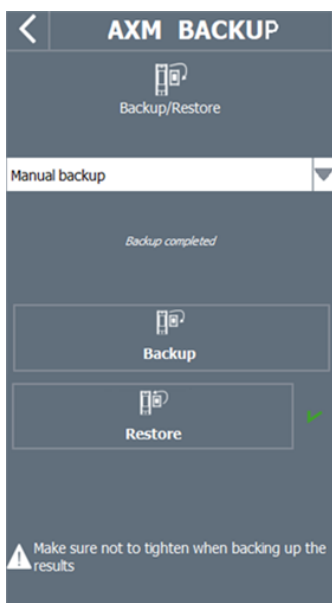
2. Vyberte položku **Manuálne zálohovanie**



3. Stlačením položky **Obnoviť** spustíte prenos údajov z modulu AXON MODULE do systému AXON

- ⓘ Po obnove budú konfigurácia, výsledky a firmvér systému AXON aktualizované

4. Začiarknutie za zobrazí hneď ako je zálohovanie dokončené



## Automatické ukladanie denníkov

1. Zapojte kľúč USB do spodného panela.

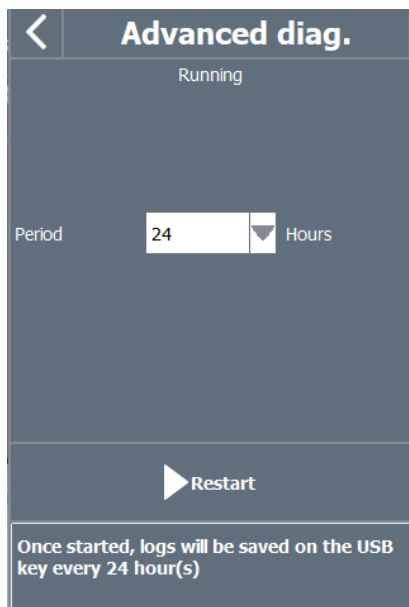
2. Vyberte hlavnú ponuku:



Potom vyberte: Údržba > Systém > Kľúč USB > **Rozšírená diagnostika**

3. Vyberte obdobie v hodinách:

- 1 hodín
- 2 hodín
- 6 hodín
- 12 hodín
- 24 hodín



4. Po spustení sa budú denníky ukladať na USB za každé definované obdobie.

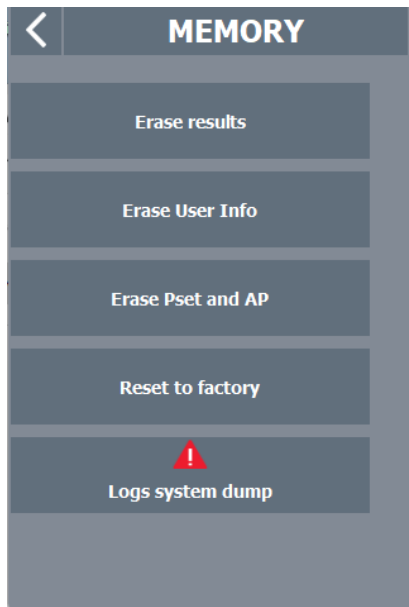


## Obnovenie výrobných nastavení

1. Vyberte hlavnú ponuku:



Potom vyberte: Údržba > Systém > **Pamät'**



2. Stlačte položku **Obnoviť na výrobné nastavenia**  
**i** Všetky údaje (konfigurácia, Pset/ AP, výsledky, krivky) budú vymazané
3. Zobrazí sa kontextové okno s požiadavkou na potvrdenie.
4. Stlačte **ÁNO** alebo **NIE** na potvrdenie akcie

## Údržba nástroja

### Získavanie informácií o nástrojoch

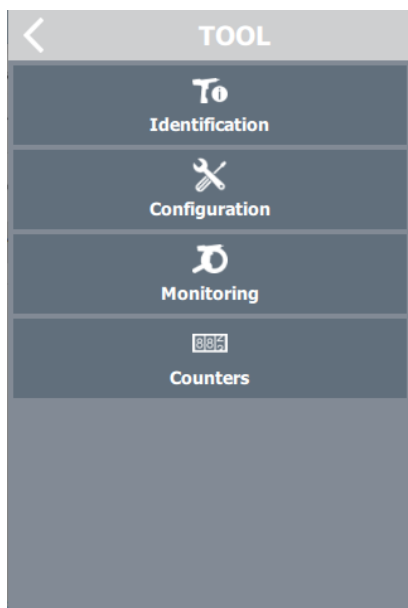
Informácie dostupné v ponuke Nástroj a jej vedľajších ponukách sú len na čítanie.

- i** Nástroj je potrebné pripojiť.

1. Vyberte hlavnú ponuku:



Potom vyberte: Údržba > **Nástroj**



2. Na prebudenie nástroja stlačte spúšťač nástroja
3. Vyberte položku **Identifikácia**

Nasledovné prvky identifikujú nástroj:

- Názov výrobcu
- Model
- Sériové číslo
- Komentár používateľa
- Vydanie nástroja
- Maximálny ťahovací moment nástroja
- Maximálna rýchlosť nástroja
- Prevodový pomer
- Maximálny prúd nástroja

## 4. Například:

Stlačením tejto ikony sa zobrazia ďalšie stránky:

**Charakteristiky nástroja sú:**

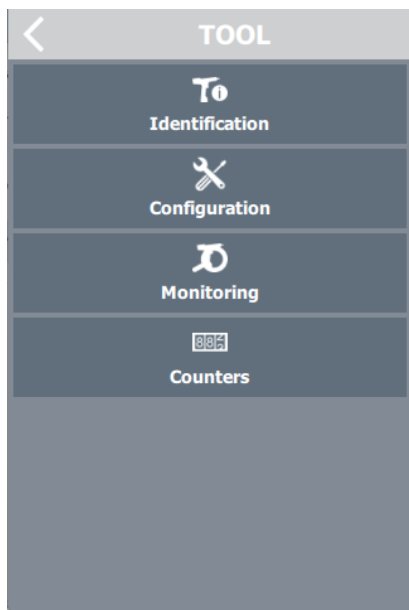
- Typ nástroja
- Rodina nástrojov
- Dátum výroby
- Typ motora
- Verzia aplikácie
- Verzia hardvéru
- Verzia zavádzacieho programu

Například:

A screenshot of a mobile application screen titled "IDENTIFICATION". The screen has a dark blue header with a back arrow on the left and the title "IDENTIFICATION" in white. Below the header, there is a list of tool specifications, each with a label on the left and a value in a light gray box on the right. At the bottom, there is a dark blue bar with a left arrow, the text "Characteristics", a right arrow, and a checkmark icon in the bottom right corner.

IDENTIFICATION	
Tool type	Anglehead
Tool family	CVI3
Production date	07/11/2012
Motor type	EB4
Application version	2.4.1
HW Version	2
Boot loader version	1.1.2
Characteristics	

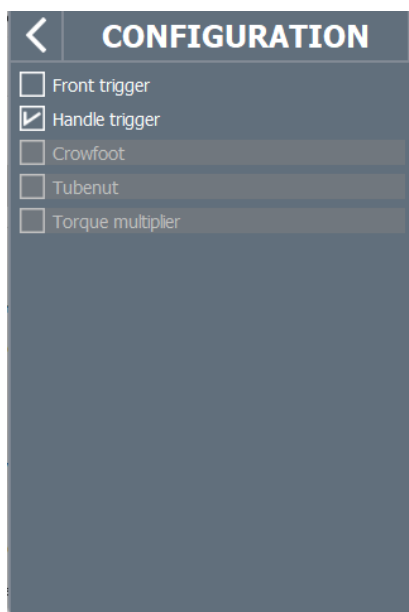
5. V ponuke **Nástroj** (pozri prvú inštrukciu) stlačte položku **Konfigurácia**



Konfiguračná ponuka zobrazuje použité spúšťače a príslušenstvo namontované na nástroji:

- Spúšťač rukoväte
- Predný spúšťač
- Spustenie zatlačením:
- Očkový kľúč
- Rúrková matica
- Násobič momentu
- Čítačka čiarového kódu
- Predné svetlo
- Príslušenstvo I/O

Napríklad:



- i** Výmenu konfigurácie nástroja môžu vykonávať len technici spoločnosti Desoutter. Po úprave nástrojov je nevyhnutné ich kalibrovať.

Pre viac informácií a podporu kontaktujte vášho zástupcu spoločnosti Desoutter.

## Monitorovanie stavu kalibrácia nástroja

1. Vyberte hlavnú ponuku:



Potom vyberte: Údržba > Nástroj > **Monitorovanie**

MONITORING	
Calibration value	20.49 N.m
Initial calibration value	32.00 N.m
Torque last calib. date	28/04/2016
Torque next calib. date	28/04/2017
Tightenings at calibration	10600
Torque/current factor	2.113

Transducer 1

2. V deň dátumu stanoveného pre ďalšiu kalibráciu sa na displeji nástroja zobrazí kontextové okno s požiadavkou na vykonanie kalibrácie.

**i** Kalibráciu môžu vykonávať len technici spoločnosti Desoutter.

Pre viac informácií a podporu kontaktujte vášho zástupcu spoločnosti Desoutter.

## Monitorovanie počítadla nástroja

Vyberte hlavnú ponuku:



Potom vyberte: Údržba > Nástroj > **Počítadlá**

COUNTERS	
Partial counter	50090
Total counter	77700

Tool counters

- Celkové počítadlo udáva počet utiahnutí a obrátok chodu nad minimálnym krútiacim momentom nástroja od dátumu výroby.
- Celkové počítadlo udáva počet utiahnutí a obrátok chodu nad minimálnym krútiacim momentom nástroja od dátumu výroby.

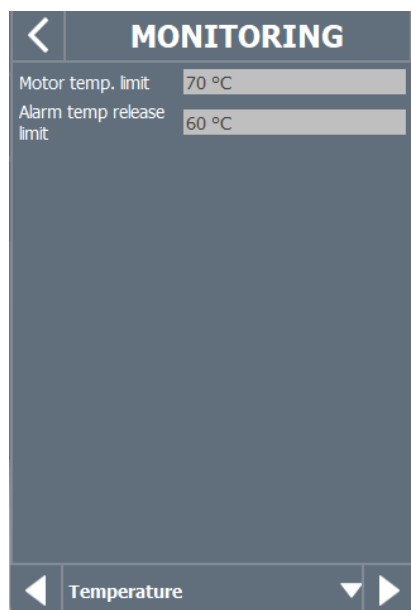
### Monitorovanie teploty nástroja

**i** Nástroj je potrebné pripojiť.

Vyberte hlavnú ponuku:



Potom vyberte: Údržba > Nástroj > **Monitorovanie**



**i** Pri dosiahnutí teplotného alarmu sa na obrazovke nástroja zobrazí kontextové okno. Nástroj je uzamknutý pretože je motor príliš horúci.

Nechajte nástroj vychladnúť.

Príležitostne stlačte spúšťač na kontrolu, či je nástroj stále uzamknutý.

### ***Pokyny pre údržbu***

#### **Čistenie**

V prípade potreby očistite vonkajšie panely suchou handričkou.

#### **Program údržby**

Poradte sa, prosím, s nami ohľadne programu **Tool Care**, ktorý zahŕňa podporu výroby a riešenia údržby.

#### **Náhradné diely**

Rozložené pohľady a zoznamy náhradných dielov sú k dispozícii na stránke <https://www.desouttertools.com/resource-centre>.

Používanie iných ako originálnych náhradných dielov dodaných výrobcom môže mať za následok pokles výkonu alebo zvýšenú údržbu a úroveň vibrácií, ako aj úplné zaniknutie ručenia výrobcu.

## Pred údržbou si prečítajte

### **VAROVANIE** Nebezpečenstvo pripájania

Nástroj sa môže nečakane spustiť a spôsobiť vážne telesné zranenie.

- Pred každou údržbou odpojte nástroj.

Údržbu by mal vykonávať **iba kvalifikovaný personál**.

Dodržiavajte štandardnú technickú prax a pozrite si rozložené pohľady pre demontáž a opätovnú montáž rôznych častí systému.

Dbajte na nasledujúce pokyny uvedené v rozložených pohľadoch.

Buďte obozretní: pri opätovnej montáži, utáhujte v správnom smere.



Ľavotočivý závit



Pravotočivý závit

Pri opätovnej montáži:



Naneste odporúčané lepidlo.



Utiahnite na požadovaný utáhovací moment.



Namažte požadovaným mazivom alebo olejom. Na prevody alebo ložiská nenanášajte príliš veľa maziva, stačí tenký povlak.

## Kontrola pred návratom do prevádzky

Pred návratom do zariadenia do prevádzky skontrolujte, či nedošlo k zmene jeho hlavných nastavení a či bezpečnostné zariadenia fungujú správne.

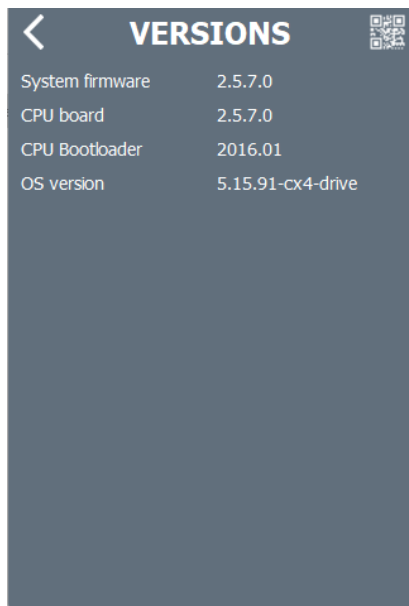
### Firmvér AXON

#### Kontrola existujúceho firmvéru systému

1. Vyberte hlavnú ponuku:



Údržba > **Verzia**



2. Stlačením tejto ikony môžete ukončiť:



#### Aktualizácia fimvéru

**i** Ak chcete získať najnovšiu verziu firmvéru, kontaktujte vášho zástupcu spoločnosti Desoutter.

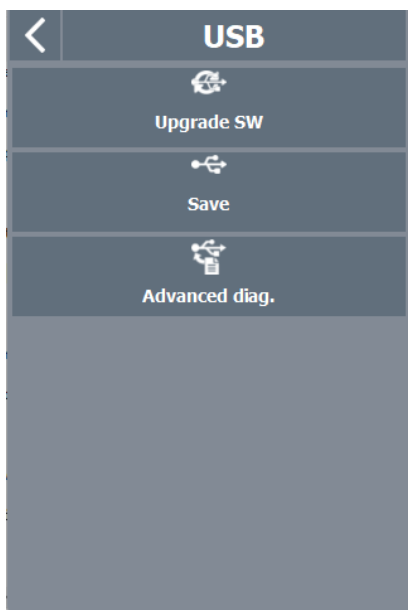
1. Po prijatí súboru .zip, súbor rozbaľte a súbory „**AXON**“ skopírujte / prilepte do koreňového adresára kľúča USB
2. Zapojte kľúč USB do portu spodného panela systému AXON



3. Vyberte hlavnú ponuku:



Potom vyberte: Údržba > Systém > **Kľúč USB**



Zobrazí sa kontextové okno s požiadavkou na potvrdenie.

4. Stlačte **ÁNO** alebo **NIE**

Ovládač zapípa na 2 sekundy a proces sa spustí.

**i** Ovládač nevypínajte. Čakajte na automatické reštartovanie.

Aktualizácia trvá niekoľko minút. Keď je aktualizácia dokončená, zelená LED kontrolka ovládača bude nepretržite svietiť.

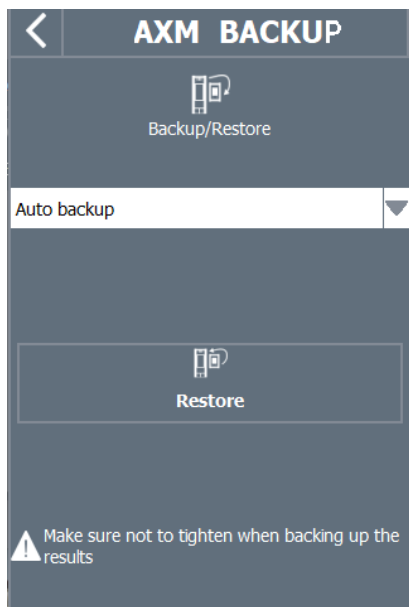
### Riešenie problémov

#### **Použitie existujúceho modulu AXON MODULE v ďalšom systéme AXON**

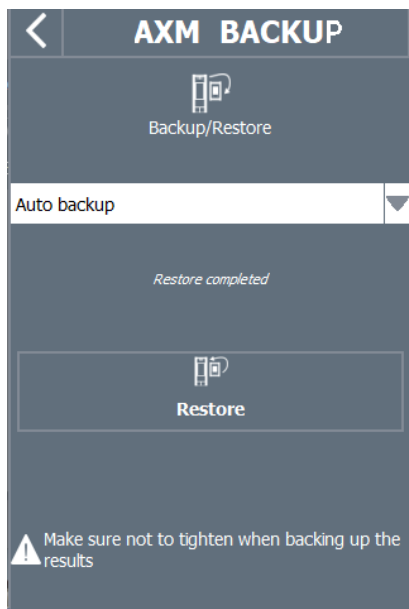
1. Ďalšie informácie nájdete v kapitole: *Inštalácia modulu [stránka 14]*
2. Vyberte hlavnú ponuku:



Potom vyberte: Údržba > AXM > **Zálohovanie / Obnova**



3. Stlačením položky **Obnoviť** sa prepíše obsah systému AXON.



- ❗ Operácia obnovenia prenáša údaje z modulu AXON MODULE do systému AXON: konfigurácia, výsledky a firmvér systému AXON budú prevzaté z modulu AXON MODULE.
4. Systém AXON sa automaticky reštartuje.

#### **Monitorovanie systému použitím informácií o používateľovi**

- ❗ Použite informácie o používateľovi na monitorovanie a analyzovanie všetkých akcií vykonaných systémom.

Používateľ môže napríklad skontrolovať, kedy bol nástroj spárovaný alebo, či bola súprava Pset upravovaná.

1. Vyberte hlavnú ponuku:



Potom vyberte: Údržba > **Denník informácií o používateľovi**

USER INFO LOG	
I314	CVIKey plugged : Anthony
▲ W067	RIM backup in progress, do
▲ W067	RIM backup in progress, do
I315	CVIKey unplugged...
I314	CVIKey plugged : A.Larher
I702	RIM Plugged S/N: ...
I002	Tool connected...
I752	Motor tune recommended...
I924	Tool calibration required...
E213	Drive Connect. Lost...
I003	No tool connected...
I891	System started...
Filter No	

2. Najnovšia udalosť je na vrchu.
3. Vyberte denník na získanie podrobností.
4. Na posúvanie v zozname použite šípky nahor a nadol.
5. Začiarknutím políčka **Filter** sa zobrazia možnosti filtrovania..
6. Kompletný zoznam výstražných chýb nájdete v kapitole *Zoznam informácií pre používateľa [stránka 72]* tejto príručky.

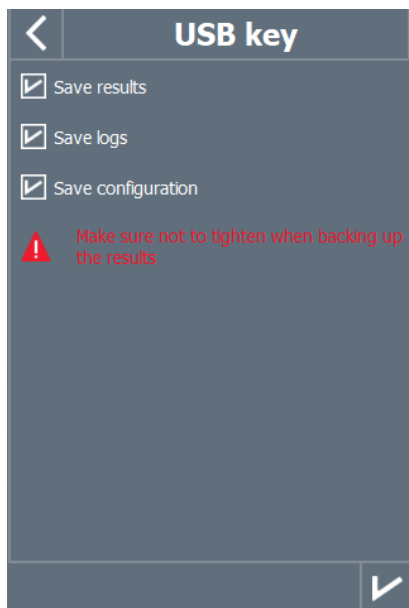
### Informácie na odoslanie podpore spoločnosti Desoutter

Ak si myslíte, že výrobok nefunguje správne, alebo ak sa vyskytne neočakávané správanie, neváhajte sa obrátiť na svojho zástupcu spoločnosti **Desoutter** a požiadať ho o podporu.

Kontaktnej osobe poskytnite súbor .zip, ktorý bude obsahovať výsledky, denníky a konfigurácie. Postupujte nasledovne;

1. Zapojte kľúč USB do spodného panela.
2. Vyberte Systém > Kľúč USB > **Uložiť**.

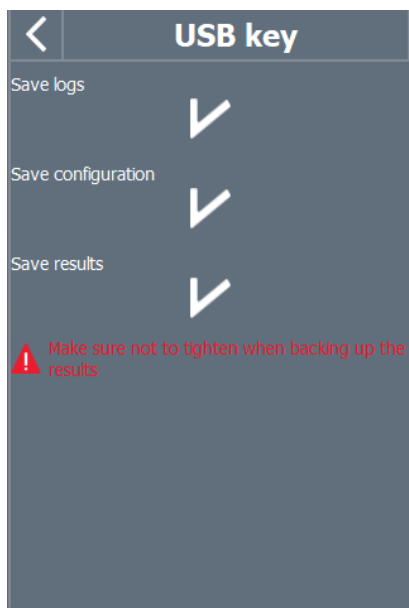
3. Začiarknite všetky polia.



4. Vyberte túto ikonu na potvrdenie:



5. Táto obrazovka sa zobrazí hneď ako sa súbory uložia na kľúč USB



6. Odstráňte kľúč USB a zapojte ho do svojho počítača.  
7. Prejdite do koreňového adresára kľúča USB a všetky priečinky skomprimujte do jedného súboru .zip.  
8. Súbor .zip odošlite zástupcovi spoločnosti **Desoutter**.

### Zoznam informácií pre používateľa

#### Zoznam informácií pre používateľa súvisiacich so systémom

Typ	Farba	Popis	Opatrenie
Informácia	Biela	Len na informačné účely	Nie je potrebné žiadne opatrenie.
Varovanie	Oranžová	Nástroj je zablokovaný.	Ak chcete vymazať (potvrdiť) hlásenie a odblokovať nástroj, kliknite na hlásenie.

Typ	Farba	Popis	Opatrenie
Chyba	Červená	Nástroj je zablokovaný.	Príčina sa musí odstrániť, až potom sa nástroj odblokuje a môže sa vymazať chybové hlásenie.

Číslo	Popis	Postup
I001	Rúrkový závit otvorený	1. Nástroj s hlavou tubenut je otvorený.
I002	Nástroj pripojený	1. Nástroj je pripojený a správne rozpoznávaný systémom.
I003	Nie je pripojený žiadny nástroj	1. Nástroj bol odpojený. 2. Ak nástroj nie je fyzicky odpojený, skontrolujte kábel nástroja.
I015	Zablokovanie nástroja po nepodarku	1. Nástroj sa po nepodarku zablokuje. 2. Odblokujte nástroj výberom funkcie „Možnosť zablokovania po nepodarku“, t. j. spätný chod, uvoľnenie alebo vstup.
I016	Open Protocol zablokovaný nástroj	1. Open Protocol zablokoval nástroj. 2. Odblokujte nástroj odoslaním správy „Povoliť nástroj“ cez Open Protocol.
I017	Uvoľnenie zakázané	1. Uvoľnenie je zakázané. 2. Uvoľnenie je počas montáže deaktivované. 3. Ako typ počtu sérií sa používa OK + NOK.
I021	Dosiahnutý max. počet opakovaní	1. Bol dosiahnutý maximálny počet opakovaní. 2. Nástroj je zablokovaný. 3. Spustený montážny proces sa musí ukončiť.
I022	Zablokovaný čaká na výber orecha	1. Nástroj je zablokovaný. Zasuňte všetky orechy späť a vyberte správnu kombináciu.
I024	XML uvoľnenie zakázané	1. Uvoľnenie je deaktivované protokolom VWXML.
I025	XML uťahovanie zakázané	1. Uťahovanie je blokované protokolom VWXML.
I040	Prekročená rýchlosť nástroja	1. Rýchlosť motora je vyššia ako 130 % maximálnej rýchlosti. 2. Skontrolujte parametre nástroja (nesprávne parametre ladenia motora). 3. Kontaktujte zástupcu spol. Desoutter, ktorý vám poskytne viac informácií.
I042	Geopolohovací systém zablokoval nástroj	1. Geopolohovací systém zablokoval nástroj. 2. Odomknite nástroj pohybom v určenom priestore.
I043	Údržba hlavy s tubenut	1. Nastavenia hlavy s tubenut sa musia znova nakonfigurovať. 2. Kontaktujte zástupcu spol. Desoutter, ktorý vám poskytne informácie o postupe.
I044	Aktivovaný režim učenia geosledovania/polohovania	1. Režim učenia geosledovania/polohovania.
I049	Prístup zamietnutý	Žiadny postup.
I050	Rozpoznanie nástroja na spárovanie	Žiadny postup.
I051	ePOD pripojený	ePOD je pripojený.
I052	Nesprávne sieťové parametre	Nesprávne sieťové parametre
I053	Nie je dostupná žiadna uťahovacia jednotka	Nie je dostupná žiadna uťahovacia jednotka
I054	Párovanie úspešné	Žiadny postup.
I055	eDOCK už je pripojený do systému.	Žiadny postup.
I056	ePOD odpojený	ePOD odpojený
I057	Chyba párovania	Žiadny postup.
I058	Geosledovací systém zablokoval nástroj	1. Geosledovací systém zablokoval nástroj. 2. Odomknite nástroj pohybom v určenom priestore.
I059	Zistil sa nový nástroj	Žiadny postup.

Číslo	Popis	Postup
I060	Prebieha synchronizácia nástroja	Žiadny postup.
I061	Konflikt spojenia ExBC	<ol style="list-style-type: none"> <li>1. Dve ExBC sú nakonfigurované s rovnakými nastaveniami siete.</li> <li>2. Skontrolujte komunikačné porty a IP adresy.</li> </ol>
I100	Nesprávny parameter ID kábla	<ol style="list-style-type: none"> <li>1. Nesprávny parameter kábla nástroja.</li> <li>2. Skontrolujte, či je kábel nástroja certifikovaný spol. Desoutter.</li> <li>3. Kontaktujte zástupcu spol. Desoutter, ktorý vám poskytne viac informácií.</li> </ol>
I101	ID kábla nezistené	<ol style="list-style-type: none"> <li>1. Chyba komunikácie kábla nástroja.</li> <li>2. Skontrolujte, či je kábel nástroja certifikovaný spol. Desoutter.</li> <li>3. Kontaktujte zástupcu spol. Desoutter, ktorý vám poskytne viac informácií.</li> </ol>
I102	ID necertifikovaného kábla	<ol style="list-style-type: none"> <li>1. Chyba overovania kábla nástroja.</li> <li>2. Skontrolujte, či je kábel nástroja certifikovaný spol. Desoutter.</li> <li>3. Kontaktujte zástupcu spol. Desoutter, ktorý vám poskytne viac informácií.</li> </ol>
I199	Aktivovaný ovládací panel	<ol style="list-style-type: none"> <li>1. Bol aktivovaný sériový ovládací panel.</li> <li>2. Varovanie: tento ovládací panel je určený len na ladenie a nemal by sa používať počas výroby.</li> </ol>
I202	Strata spojenia so zbernicou Fieldbus	<ol style="list-style-type: none"> <li>1. Spojenie zbernice Fieldbus s PLC sa stratilo. <ul style="list-style-type: none"> <li>- Z PLC nebol prijatý žiadny prezenčný signál (heart-beat).</li> <li>- Kábel je poškodený alebo odpojený.</li> <li>- PLC je offline alebo je vypnuté napájanie.</li> </ul> </li> <li>2. Skontrolujte konfiguráciu zbernice Fieldbus.</li> </ol>
I204	Nástroj neoverený	<ol style="list-style-type: none"> <li>1. Vstup/výstup zariadenia zablokoval nástroj.</li> <li>2. Skontrolujte nastavenia vstupu/výstupu: „Overenie nástroja“ musí byť aktivované, aby sa nástroj odblokoval.</li> </ol>
I207	Montáž dokončená	<ol style="list-style-type: none"> <li>1. Montážny proces je dokončený, nástroj sa zablokoval.</li> <li>2. Nástroj sa odblokuje výberom nového montážneho procesu.</li> </ol>
I208	Neplatný parameter spätného chodu	<ol style="list-style-type: none"> <li>1. Neplatný nastavený spätný chod: krútiaci moment alebo rýchlosť je vyššia, ako vlastnosti nástroja umožňujú, alebo nie je podporovaný postup uvoľnenia.</li> <li>2. Skontrolujte nastavenia Pset podľa vlastností aktuálneho nástroja.</li> <li>3. Znížte max. počet otáčok.</li> </ol>
I209	Neplatné parametre Pset	<ol style="list-style-type: none"> <li>1. Interná chyba softvéru</li> <li>2 - Pset je poškodený. Skúste Pset znova preniesť do systému.</li> <li>3. Ak chyba pretrváva, kontaktujte zástupcu spol. Desoutter, ktorý vám poskytne viac informácií.</li> </ol>
I215	Chyba aktuálnej kalibrácie	<ol style="list-style-type: none"> <li>1. Aktuálna kalibrácia zlyhala.</li> <li>2. Skúste znova.</li> <li>3. Ak chyba vznikne znova, kontaktujte zástupcu spol. Desoutter, ktorý vám poskytne viac informácií.</li> </ol>
I225	Chyba uhla	<ol style="list-style-type: none"> <li>1. Chyba komunikácie nástroja.</li> <li>2. Skontrolujte pripojenie nástroja a kábla.</li> <li>3. Ak chyba vznikne znova, kontaktujte zástupcu spol. Desoutter, ktorý vám poskytne viac informácií.</li> </ol>

Číslo	Popis	Postup
I226	Chyba krútiaceho momentu	<ol style="list-style-type: none"> <li>1. Chyba komunikácie nástroja. Skontrolujte pripojenie nástroja a kábla.</li> <li>2. Skúste znova.</li> <li>3. Ak chyba vznikne znova, kontaktujte zástupcu spol. Desoutter, ktorý vám poskytne viac informácií.</li> </ol>
I234	Nezhodná Fieldbus	<ol style="list-style-type: none"> <li>1. Modul zbernice Fieldbus určený v konfigurácii sa nezhoduje s modulom pripojeným do systému.</li> </ol>
I237	Neplatné údaje	<ol style="list-style-type: none"> <li>1. Príveľa položiek mapovania zbernice Fieldbus.</li> </ol>
I238	Neplatná adresa	<ol style="list-style-type: none"> <li>1. Adresa zariadenia prenesená do zbernice Fieldbus je neplatná.</li> </ol>
I239	Neplatné nastavenie komunikácie	<ol style="list-style-type: none"> <li>1. Nastavenia komunikácie zbernice Fieldbus sú neplatné.</li> </ol>
I241	Výstražné hlásenie CVINET FIFO	<ol style="list-style-type: none"> <li>1. CVINET FIFO dosiahol hranicu spustenia výstražného hlásenia, spojenie sa prerušilo.</li> <li>2. Skontrolujte ethernetový kábel.</li> <li>3. Skontrolujte konfiguráciu siete Ethernet.</li> <li>4. Skontrolujte, či CVINET funguje správne.</li> </ol>
I242	Výstražné hlásenie Toolsnet FIFO	<ol style="list-style-type: none"> <li>1. Toolsnet FIFO dosiahol hranicu spustenia výstražného hlásenia, spojenie sa prerušilo.</li> <li>2. Skontrolujte ethernetový kábel.</li> <li>3. Skontrolujte konfiguráciu siete Ethernet.</li> <li>4. Skontrolujte, či Toolsnet funguje správne.</li> </ol>
I244	Príslušenstvo odpojené	<ol style="list-style-type: none"> <li>1. Príslušenstvo s touto adresou bolo odpojené zo systémovej zbernice eBUS.</li> <li>2. Skontrolujte kábel príslušenstva.</li> </ol>
I245	Čaká sa na potvrdenie správy	<ol style="list-style-type: none"> <li>1. Potvrďte hlásenie príslušným vstupom.</li> </ol>
I254	Chyba komunikácie pohonu	<ol style="list-style-type: none"> <li>1. Počas komunikácie pohonu vznikla chyba.</li> <li>2. Reštartujte systém.</li> <li>3. Ak chyba vznikne znova, kontaktujte zástupcu spol. Desoutter, ktorý vám poskytne viac informácií.</li> </ol>
I259	Aktivovaný vstup resetovania	<ol style="list-style-type: none"> <li>1. Vstup resetovania je aktivovaný.</li> <li>2. Uťahovacia jednotka sa odblokuje, keď sa vstup deaktivuje.</li> </ol>
I261	IPM zablokoval systém	<ol style="list-style-type: none"> <li>1. Protokol IPM zablokoval systém.</li> <li>2. Skontrolujte spojenie s bránou IPM.</li> <li>3. Skontrolujte konfiguráciu IPM v systéme.</li> </ol>
I262	Spojenie s Open Protocol stratené	<ol style="list-style-type: none"> <li>1. Spojenie s Open Protocol sa prerušilo.</li> </ol>
I263	Konflikt držiača	<ol style="list-style-type: none"> <li>1. K Pset nemôže byť s touto uťahovacou jednotkou priradených viac ako jedna kombinácia držiačov.</li> </ol>
I264	Príveľa krokov	<ol style="list-style-type: none"> <li>1. Pripojte ePOD3 do systému a v Pset povoľte viacero krokov.</li> </ol>
I266	Hlásenie:	prichádzajúca správa prijatá s dynamickým textom.
I269	Pset upravený	Žiadny postup.
I271	Vybraný externý nástroj Pset	<ol style="list-style-type: none"> <li>1. Nástroj je zablokován, pretože sa vybral externý nástroj Pset.</li> </ol>
I275	Neplatný eCompass Pset	<ol style="list-style-type: none"> <li>1. Skontrolujte, či je nástroj kompatibilný s gyro-skopom (eCompass).</li> <li>2. Prípadne použite nástroj kompatibilný s gyro-skopom.</li> <li>3. Prípadne upravte Pset, aby ste zmenili nastavenia gyroskopu.</li> </ol>
I310	ID OK:	<ol style="list-style-type: none"> <li>1. ID bolo prijaté a akceptované.</li> <li>2. ID sa zhoduje splňa podmienky na spustenie montážneho procesu.</li> </ol>
I311	Nesprávne ID:	<ol style="list-style-type: none"> <li>1. ID bolo prijaté.</li> <li>2. ID nespĺňa žiadnu z podmienok na spustenie montážneho procesu.</li> </ol>

Číslo	Popis	Postup
I312	Prístup vypršal	<ol style="list-style-type: none"> <li>1. Prístupové práva na kľúči USB nie je možné prečítať.</li> <li>2. Odpojte a znova pripojte kľúč.</li> <li>3. Ak chyba pretrváva, súbor s prístupovými právami je pravdepodobne poškodený.</li> <li>4. Kontaktujte správcu kľúča CVI Key.</li> </ol>
I313	Neplatný prístup	<ol style="list-style-type: none"> <li>1. Prístupové práva na kľúči USB nie je možné prečítať.</li> <li>2. Odpojte a znova pripojte kľúč.</li> <li>3. Ak chyba pretrváva, súbor s prístupovými právami je pravdepodobne poškodený.</li> <li>4. Kontaktujte správcu kľúča CVI Key.</li> </ol>
I314	Peňaženka CVIKey pripojená	Žiadny postup.
I315	CVIKey odpojený	Žiadny postup.
I316	Čiarový kód sa stratil	Žiadny postup.
I400	Predvolená sieťová konfigurácia	1. Obnovila sa predvolená sieťová konfigurácia.
I401	Chyba sieťovej komunikácie	<ol style="list-style-type: none"> <li>1. Sieťová konfigurácia zlyhala.</li> <li>2. Skontrolujte nastavenia.</li> <li>3. Ak chyba vznikne znova, kontaktujte zástupcu spol. Desoutter, ktorý vám poskytne viac informácií.</li> </ol>
I500	Používateľské informácie CVILOGIX	Hlásenie vytvorené programom CVILOGIX.
I503	CVILOGIX	<ol style="list-style-type: none"> <li>1. CVILOGIX zablokoval nástroj.</li> <li>2. Skontrolujte stav programu CVILOGIX.</li> <li>3. Skontrolujte, či je ePOD pripojený do systému.</li> </ol>
I700	Peňaženka eWallet pripojená	Peňaženka eWallet pripojená
I701	eWallet odpojený	<ol style="list-style-type: none"> <li>1. Peňaženka eWallet odpojená</li> <li>2. Odpojte a znova pripojte kľúč.</li> <li>3. Ak chyba vznikne znova, kontaktujte zástupcu spol. Desoutter, ktorý vám poskytne viac informácií.</li> </ol>
I702	RIM odpojený	RIM odpojený
I703	RIM odpojený	RIM odpojený
I888	Softvér systému aktualizovaný	Žiadny postup.
I889	Softvér zariadenia aktualizovaný	Žiadny postup.
I891	Systém sa spustil	Žiadny postup.
I899	Prechod na staršiu verziu nie je povolený	<ol style="list-style-type: none"> <li>1. Prechod na staršiu verziu softvéru nie je v tejto verzii povolený.</li> <li>2. Skontrolujte verziu obrazu softvéru na kľúči USB.</li> <li>3. Ak chyba vznikne znova, kontaktujte zástupcu spol. Desoutter, ktorý vám poskytne viac informácií.</li> </ol>
I900	Aktualizácia softvéru neúspešná	<ol style="list-style-type: none"> <li>1. Aktualizácia softvéru zlyhala.</li> <li>2. Kľúč USB nevyťahujte a reštartujte systém.</li> <li>3. Ak chyba vznikne znova, kontaktujte zástupcu spol. Desoutter, ktorý vám poskytne viac informácií.</li> </ol>
I901	Softvér sa nenašiel	<ol style="list-style-type: none"> <li>1. Inovácia softvéru zlyhala: neplatný obraz softvéru.</li> <li>2. Skontrolujte kľúč USB: v kmeňovom adresári môže byť len jeden obraz.</li> </ol>
I902	Neplatný softvér	<ol style="list-style-type: none"> <li>1. Inovácia softvéru zlyhala: neplatný obraz softvéru.</li> <li>2. Odstráňte a znova skopírujte obraz softvéru.</li> <li>3. Vyskúšajte iný kľúč USB.</li> <li>4. Kontaktujte zástupcu spol. Desoutter, ktorý vám poskytne viac informácií.</li> </ol>
I903	Chýba nástroj na aktualizáciu	<ol style="list-style-type: none"> <li>1. Nástroj na aktualizáciu softvéru nie je dostupný alebo je poškodený.</li> <li>2. Kontaktujte zástupcu spol. Desoutter, ktorý vám poskytne viac informácií.</li> </ol>



Číslo	Popis	Postup
1904	Zálohovanie deaktivované	1. Pomôcka na ukladanie parametrov nie je dostupná. 2. Kontaktujte zástupcu spol. Desoutter, ktorý vám poskytne viac informácií.
1905	Plná pamäť kľúča USB	1. Pamäť kľúča USB je plná, neuložili sa všetky údaje. 2. Vymažte staré súbory zálohy a skúste znova.
1906	Ukladanie parametrov zlyhalo	1. Počas zálohovania vznikla chyba: údaje sa neuložili. 2. Skontrolujte voľné miesto v pamäti kľúča, vymažte súbory a skúste znova. 3. Ak chyba vznikne znova, kontaktujte zástupcu spol. Desoutter, ktorý vám poskytne viac informácií.
1907	Nesprávny port USB	1. Zariadenie USB je pripojené do nesprávneho portu. 2. Ak ako zariadenie používate kľúč USB, pripojte ho do predného portu USB. 3. Ak ako zariadenie USB používate čítačku čiarových kódov alebo klávesnicu, pripojte ju do spodného portu USB.
1908	Prívet'a HID zariadení	1. Prívet'a zariadení USB (čítačka čiarových kódov alebo klávesnica) pripojených do systému. 2. Odpojte všetky zariadenia a pripojte ich znova len do spodných portov USB.
1909	Chyba zariadenia HID	1. Systém nepodporuje toto zariadenie USB. 2. Podporovaná je len USB čítačka kódov a klávesnica. 3. Ak chyba vznikne znova, kontaktujte zástupcu spol. Desoutter, ktorý vám poskytne viac informácií.
1910	Chyba ukladania programu	1. Kľúč USB pripojte do predného panela. 2. Skontrolujte voľné miesto v pamäti kľúča USB, vymažte staré súbory zálohy a skúste znova.
1911	Chyba načítavania programu	1. Kľúč USB pripojte do predného panela. 2. Súbor s príponou .zip sa nenašiel: skontrolujte, či sa nachádza v správnom adresári.
1912	Zálohovanie zlyhalo	1. Skontrolujte spojenie s ePOD. 2. Kontaktujte zástupcu spol. Desoutter, ktorý vám poskytne viac informácií.
1913	Obnova zlyhala	1. Skontrolujte spojenie s ePOD. 2. Kontaktujte zástupcu spol. Desoutter, ktorý vám poskytne viac informácií.
1914	Prebieha údržba.	Prebieha údržba.
1917	Chyba konfigurácie príslušenstva	1. Nesprávna konfigurácia príslušenstva. 2. Skontrolujte typ prvkov a priradených udalostí.
1920	Resetovanie systému	Automatické zálohovanie ePOD sa musí nakonfigurovať znova.
1921	Spustenie Pset nie je povolené	1. Skontrolujte, či sú používané funkcie povolené. 2. Kontaktujte zástupcu spol. Desoutter, ktorý vám poskytne viac informácií.
1923	Porucha korekcie dodatočného prevodníka	1. Korekcia z dodatočného snímača krútiaceho momentu je mimo rozsahu. 2. Reštartujte nástroj bez mechanických obmedzení. 3. Ak chyba vznikne znova, kontaktujte zástupcu spol. Desoutter, ktorý vám poskytne viac informácií.
1924	Potrebná kalibrácia nástroja	1. Nakalibrujte nástroj.
W041	Nepovolený nástroj	1. Nástroj pripojený do systému nie je povolený. 2. Bol dosiahnutý maximálny počet náradí s batériami alebo priradená jednotka už neexistuje. 3. Skontrolujte spojenie a kapacitu ePOD/RIM.
W201	Vymeňte batériu hodín RTC	1. Záložná batéria hodín reálneho času sa musí vymeniť.

Číslo	Popis	Postup
W214	Skrat	<ol style="list-style-type: none"> <li>1. Predvolené sériové periférne zariadenie.</li> <li>2. Odpojte a znova pripojte zariadenie.</li> <li>3. Skontrolujte periférne zariadenie.</li> </ol>
W219	Porucha bezpečnosti spúšťača	<ol style="list-style-type: none"> <li>1. Porucha hardvéru pohonu.</li> <li>2. Bezpečnostná porucha.</li> <li>3. Kontaktujte zástupcu spol. Desoutter, ktorý vám poskytne viac informácií.</li> </ol>
W220	Hardvér sa spustil	<ol style="list-style-type: none"> <li>1. Porucha hardvéru pohonu.</li> <li>2. Bezpečnostná porucha.</li> <li>3. Kontaktujte zástupcu spol. Desoutter, ktorý vám poskytne viac informácií.</li> </ol>
W229	Chyba pohonu PWM	<ol style="list-style-type: none"> <li>1. Softvérová porucha.</li> <li>2. Reštartujte systém.</li> <li>3. Ak chyba vznikne znova, kontaktujte zástupcu spol. Desoutter, ktorý vám poskytne viac informácií.</li> </ol>
W246	Problém vstupov/výstupov synchronizácie	<ol style="list-style-type: none"> <li>1. Vo vstupe synchronizácie vznikla chyba.</li> <li>2. Skontrolujte konfiguráciu vstupu/výstupu.</li> <li>3. Skontrolujte synchronizačný kábel.</li> </ol>
W250	Poškodený Pset	<ol style="list-style-type: none"> <li>1. Pset nie je správne určený.</li> <li>2. Skontrolujte Pset.</li> </ol>
W253	Nesprávne ID nástroja	<ol style="list-style-type: none"> <li>1. Pset nie je správne určený.</li> <li>2. Jeden nástroj určený v Pset nie je súčasťou ťahovacej jednotky.</li> <li>3. Skontrolujte Pset.</li> </ol>
W257	Chyba diaľkového spustenia	<ol style="list-style-type: none"> <li>1. Skontrolujte, či je spúšť nástroja správne stlačená.</li> </ol>
W258	Kalibrácia musí prebiehať v režime Pset	<ol style="list-style-type: none"> <li>1. Na kalibráciu nástroja musí byť ťahovacia jednotka v režime Pset.</li> <li>2. Zmeňte režim ťahovacej jednotky na režim Pset.</li> </ol>
W276	Chyba databázy	<ol style="list-style-type: none"> <li>1. Nebolo možné získať prístup do databázy.</li> <li>2. Skúste vyčistiť databázu.</li> <li>3. Ak chyba pretrváva, kontaktujte zástupcu spol. Desoutter.</li> </ol>
W726	Protokol Desoutter: demo režim vypršal	<ol style="list-style-type: none"> <li>1. Platnosť demo režimu tejto funkcie bola 90 dní.</li> <li>2. Platnosť demo režimu vypršala.</li> <li>3. Ak chcete funkciu naďalej používať, musíte ju aktivovať s UV.</li> </ol>
W727	Desoutter MIDs nepovolené	<ol style="list-style-type: none"> <li>1. Funkcia je nakonfigurovaná, ale nie je aktivovaná.</li> <li>2. Ak ju chcete aktivovať s UV, otvorte menu „Feature management“.</li> </ol>
W735	Protokol Ford: demo režim vypršal	<ol style="list-style-type: none"> <li>1. Platnosť demo režimu tejto funkcie bola 90 dní.</li> <li>2. Platnosť demo režimu vypršala.</li> <li>3. Ak chcete funkciu naďalej používať, musíte ju aktivovať s UV.</li> </ol>
W736	Protokol Ford nie je aktivovaný	<ol style="list-style-type: none"> <li>1. Funkcia je nakonfigurovaná, ale nie je aktivovaná.</li> <li>2. Ak ju chcete aktivovať s UV, otvorte menu „Feature management“.</li> </ol>
W741	CVILOGIX: demo režim vypršal	<ol style="list-style-type: none"> <li>1. Platnosť demo režimu tejto funkcie bola 90 dní.</li> <li>2. Platnosť demo režimu vypršala.</li> <li>3. Ak chcete funkciu naďalej používať, musíte ju aktivovať s UV.</li> </ol>
W742	CVILOGIX nie je aktivovaný	<ol style="list-style-type: none"> <li>1. Funkcia je nakonfigurovaná, ale nie je aktivovaná.</li> <li>2. Ak ju chcete aktivovať s UV, otvorte menu „Feature management“.</li> </ol>
W743	Max. 50 Pset: demo režim vypršal	<ol style="list-style-type: none"> <li>1. Platnosť demo režimu tejto funkcie bola 90 dní.</li> <li>2. Platnosť demo režimu vypršala.</li> <li>3. Ak chcete funkciu naďalej používať, musíte ju aktivovať s UV.</li> </ol>

Číslo	Popis	Postup
W744	Max. 250 Pset: demo režim vypršal	1. Platnosť demo režimu tejto funkcie bola 90 dní. 2. Platnosť demo režimu vypršala. 3. Ak chcete funkciu naďalej používať, musíte ju aktivovať s UV.
W745	Max. 50 AP: demo režim vypršal	1. Platnosť demo režimu tejto funkcie bola 90 dní. 2. Platnosť demo režimu vypršala. 3. Ak chcete funkciu naďalej používať, musíte ju aktivovať s UV.
W746	Max. 250 AP: demo režim vypršal	1. Platnosť demo režimu tejto funkcie bola 90 dní. 2. Platnosť demo režimu vypršala. 3. Ak chcete funkciu naďalej používať, musíte ju aktivovať s UV.
W501	Používateľské informácie CVILOGIX	Hlásenie vytvorené programom CVILOGIX.
W600	Systém odpojený	1. Systém je odpojený. 2. Skontrolujte sieťový kábel.
W601	Výsledok chybný	Výsledok je chybný.
W925	Prebieha aktualizácia RIM	1. Počkajte, kým sa aktualizácia RIM dokončí.
W926	Nekonzistentné informácie v RIM	1. Inovujte firmvér, aby sa informácie v RIM opravili.
E006	Rotor zablokovaný	1. Vymeňte nástroj. 2. Vykonajte údržbu poškodeného nástroja.
E013	Chybné uzemnenie nástroja	1. Skrat fáz alebo uzemnenia. 2. Odpojte nástroj. Kontaktujte zástupcu spol. Desoutter.
E014	Predvolená sila krútiaceho momentu	1. Nedostatočný prívod energie do snímača krútiaceho momentu. 2. Je potrebná údržba nástroja. Ak chyba vznikne znova, kontaktujte zástupcu spol. Desoutter, ktorý vám poskytne viac informácií.
E019	Chyba komunikácie nástroja	1. Chyba komunikácie nástroja. 2. Skontrolujte pripojenie nástroja a kábla. Ak chyba vznikne znova, kontaktujte zástupcu spol. Desoutter, ktorý vám poskytne viac informácií.
E020	Chyba LED svetla nástroja	1. Nedostatočný prívod energie do LED svetiel nástroja. 2. Odpojte a znova pripojte nástroj. Ak chyba vznikne znova, kontaktujte zástupcu spol. Desoutter, ktorý vám poskytne viac informácií.
E023	Nepodporovaný nástroj	1. Nástroj pripojený do systému nie je podporovaný. 2. Kontaktujte zástupcu spol. Desoutter, ktorý vám poskytne viac informácií.
E200	Rýchle zastavenie!	1. Aktivovalo sa rýchle zastavenie. 2. Skontrolujte konektor Phoenix.
E213	Strata spojenia s pohonom	1. Spojenie s pohonom sa stratilo. 2. Reštartujte systém. 3. Ak problém pretrváva, kontaktujte zástupcu spol. Desoutter.
E217	Pohon deaktivovaný	1. Externý zdroj deaktivoval pohon. 2. Kontaktujte zástupcu spol. Desoutter, ktorý vám poskytne viac informácií.
E218	Porucha napájania pohonu	1. Porucha hardvéru pohonu. 2. Bezpečnostná porucha. Kontaktujte zástupcu spol. Desoutter.
E221	Chyba kontroly pohonu	1. Porucha hardvéru pohonu. 2. Bezpečnostná porucha. Kontaktujte zástupcu spol. Desoutter.
E222	Systém horúci	1. Príliš vysoká teplota chladiča. 2. Nechajte systém vychladnúť.

Číslo	Popis	Postup
E230	Vysoký prúd v zbernici DC bus	<ol style="list-style-type: none"> <li>1. Prekročený maximálny prúd. Vysoké napätie v zbernici DC</li> <li>2. Kontaktujte zástupcu spol. Desoutter, ktorý vám poskytne viac informácií.</li> </ol>
E231	Nízky prúd v zbernici DC	<ol style="list-style-type: none"> <li>1. Porucha napájania. Nízke napätie v zbernici DC</li> <li>2. Kontaktujte zástupcu spol. Desoutter, ktorý vám poskytne viac informácií.</li> </ol>
E232	Chybné ID zbernice Fieldbus	<ol style="list-style-type: none"> <li>1. Modul zbernice Fieldbus pripojenej do systému nie je povolený modul spol. Desoutter.</li> <li>2. Kontaktujte zástupcu spol. Desoutter, ktorý vám poskytne viac informácií.</li> </ol>
E233	CVINET FIFO plné	<ol style="list-style-type: none"> <li>1. CVINET FIFO je plné, spojenie sa stratilo.</li> <li>2. Skontrolujte ethernetový kábel.</li> <li>3. Skontrolujte konfiguráciu siete Ethernet.</li> <li>4. Skontrolujte, či CVINET funguje správne.</li> </ol>
E236	Toolsnet FIFO plné	<ol style="list-style-type: none"> <li>1. ToolsNet FIFO je plné, spojenie sa stratilo.</li> <li>2. Skontrolujte ethernetový kábel.</li> <li>3. Skontrolujte konfiguráciu siete Ethernet.</li> <li>4. Skontrolujte, či Toolsnet funguje správne.</li> </ol>
E240	Nepovolené XML	<ol style="list-style-type: none"> <li>1. Vybraný protokol XML nie je povolený.</li> <li>2. Skontrolujte vlastnosti ePOD-u.</li> </ol>
E243	PFCS nepovolené	<ol style="list-style-type: none"> <li>1. Vybraný protokol PFCS nie je povolený.</li> <li>2. Skontrolujte vlastnosti ePOD-u.</li> </ol>
E247	Konflikt verzie XML	<ol style="list-style-type: none"> <li>1. Vo verzii protokolu XML Audi/Volkswagen vznikol konflikt.</li> <li>2. Skontrolujte, či sú verzie v systéme a master PC/PLC rovnaké.</li> </ol>
E248	Príkaz SAS zlyhal	<ol style="list-style-type: none"> <li>1. Príkaz SAS zbernice Fieldbus zlyhal.</li> <li>2. Skontrolujte hodnoty RRG1, SIO atď.</li> </ol>
E249	XML PRG 0	<ol style="list-style-type: none"> <li>1. V zbernici Fieldbus bola nastavená hodnota PRG 0.</li> </ol>
E255	Pohon príliš horúci	<ol style="list-style-type: none"> <li>1. Napájacia elektronika má príliš vysokú teplotu.</li> <li>2. Nechajte systém vychladnúť.</li> </ol>
E256	Motor príliš horúci	<ol style="list-style-type: none"> <li>1. Nástroj sa zablokoval, pretože bola dosiahnutá maximálna teplota motora.</li> <li>2. Nástroj zostane zablokovaný, až kým teplota motora neklesne na bežnú teplotu.</li> </ol>
E260	Nepovolený IPM	<ol style="list-style-type: none"> <li>1. Vybraný protokol IPM nie je povolený.</li> <li>2. Skontrolujte vlastnosti ePOD-u.</li> </ol>
E265	Orechy použiteľné s viacerými uťahovacími jednotkami	<ol style="list-style-type: none"> <li>1. Upravte konfiguráciu kombinácie použitia orechov, aby sa konflikty vyriešili.</li> </ol>
E268	Nekompatibilný CVINET	<ol style="list-style-type: none"> <li>1. Aktualizujte softvér CVINET WEB.</li> </ol>
E277	Polovičné napätie DC bus mimo rozsahu	<ol style="list-style-type: none"> <li>1. Polovičné napätie DC bus je mimo rozsahu.</li> <li>2. Vypnite systém. Počkajte aspoň 30 sekúnd. Zapnite systém a skúste znova.</li> <li>3. Ak problém vznikne znova, vymeňte pohon a skúste znova.</li> <li>4. Kontaktujte zástupcu spol. Desoutter, ktorý vám poskytne viac informácií.</li> </ol>
E278	Porucha kondenzátorov zbernice	<ol style="list-style-type: none"> <li>1. Kondenzátory zbernice nie sú správne nabité.</li> <li>2. Vypnite systém. Počkajte aspoň 30 sekúnd. Zapnite systém.</li> <li>3. Ak problém vznikne znova, vymeňte pohon a skúste znova.</li> <li>4. Kontaktujte zástupcu spol. Desoutter, ktorý vám poskytne viac informácií.</li> </ol>

Číslo	Popis	Postup
E280	Výsledok neuložený	<ol style="list-style-type: none"> <li>1. Výsledok uťahovania nebolo možné uchovávať v ePOD.</li> <li>2. Vypnite systém. Počkajte aspoň 30 sekúnd. Zapnite systém.</li> <li>3. Kontaktujte zástupcu spol. Desoutter, ktorý vám poskytne viac informácií.</li> </ol>
E502	Používateľské informácie CVILOGIX	Hlásenie vytvorené programom CVILOGIX.
E704	Chýba UV	<ol style="list-style-type: none"> <li>1. Cena UV konfigurácie je vyššia ako počet dostupných UVs v RIM.</li> <li>2. Vyčleňte UVs pre tento RIM.</li> <li>3. Kontaktujte zástupcu spol. Desoutter, ktorý vám poskytne viac informácií.</li> </ol>
E705	Chýba demo UV	<ol style="list-style-type: none"> <li>1. Cena demo UV konfigurácie je vyššia ako počet dostupných demo UVs v RIM.</li> <li>2. Vyčleňte demo UVs pre tento RIM.</li> <li>3. Kontaktujte zástupcu spol. Desoutter, ktorý vám poskytne viac informácií.</li> </ol>
E706	Chýba UV/demo UV	<ol style="list-style-type: none"> <li>1. Cena demo UV konfigurácie je vyššia ako počet dostupných demo UVs v RIM.</li> <li>2. Vyčleňte demo UVs pre tento RIM.</li> <li>3. Kontaktujte zástupcu spol. Desoutter, ktorý vám poskytne viac informácií.</li> </ol>
E711	Uťahovacia jednotka: demo režim vypršal	<ol style="list-style-type: none"> <li>1. Platnosť demo režimu tejto funkcie bola 90 dní.</li> <li>2. Platnosť demo režimu vypršala.</li> <li>3. Ak chcete funkciu naďalej používať, musíte ju aktivovať s UV.</li> </ol>
E712	Uťahovacia jednotka nie je aktivovaná	<ol style="list-style-type: none"> <li>1. Funkcia je nakonfigurovaná, ale nie je aktivovaná.</li> <li>2. Ak ju chcete aktivovať s UV, otvorte menu „Feature management“.</li> </ol>
E717	Max. 50 Pset: demo režim vypršal	<ol style="list-style-type: none"> <li>1. Platnosť demo režimu tejto funkcie bola 90 dní.</li> <li>2. Platnosť demo režimu vypršala.</li> <li>3. Ak chcete funkciu naďalej používať, musíte ju aktivovať s UV.</li> </ol>
E718	Max. 250 Pset: demo režim vypršal	<ol style="list-style-type: none"> <li>1. Platnosť demo režimu tejto funkcie bola 90 dní.</li> <li>2. Platnosť demo režimu vypršala.</li> <li>3. Ak chcete funkciu naďalej používať, musíte ju aktivovať s UV.</li> </ol>
E719	Max. 50 AP: demo režim vypršal	<ol style="list-style-type: none"> <li>1. Platnosť demo režimu tejto funkcie bola 90 dní.</li> <li>2. Platnosť demo režimu vypršala.</li> <li>3. Ak chcete funkciu naďalej používať, musíte ju aktivovať s UV.</li> </ol>
E720	Max. 250 AP: demo režim vypršal	<ol style="list-style-type: none"> <li>1. Platnosť demo režimu tejto funkcie bola 90 dní.</li> <li>2. Platnosť demo režimu vypršala.</li> <li>3. Ak chcete funkciu naďalej používať, musíte ju aktivovať s UV.</li> </ol>
E721	Max. 50 Pset: neaktivované	<ol style="list-style-type: none"> <li>1. Funkcia je nakonfigurovaná, ale nie je aktivovaná.</li> <li>2. Ak ju chcete aktivovať s UV, otvorte menu „Feature management“.</li> </ol>
E722	Max. 250 Pset: neaktivované	<ol style="list-style-type: none"> <li>1. Funkcia je nakonfigurovaná, ale nie je aktivovaná.</li> <li>2. Ak ju chcete aktivovať s UV, otvorte menu „Feature management“.</li> </ol>
E723	Max. 50 AP: neaktivované	<ol style="list-style-type: none"> <li>1. Funkcia je nakonfigurovaná, ale nie je aktivovaná.</li> <li>2. Ak ju chcete aktivovať s UV, otvorte menu „Feature management“.</li> </ol>
E724	Max. 250 AP: neaktivované	<ol style="list-style-type: none"> <li>1. Funkcia je nakonfigurovaná, ale nie je aktivovaná.</li> <li>2. Ak ju chcete aktivovať s UV, otvorte menu „Feature management“.</li> </ol>

Číslo	Popis	Postup
E729	PFCS: demo režim vypršal	1. Platnosť demo režimu tejto funkcie bola 90 dní. 2. Platnosť demo režimu vypršala. 3. Ak chcete funkciu naďalej používať, musíte ju aktivovať s UV.
E730	PFCS nie je aktivovaný	1. Funkcia je nakonfigurovaná, ale nie je aktivovaná. 2. Ak ju chcete aktivovať s UV, otvorte menu „Feature management“.
E732	VWXML: demo režim vypršal	1. Platnosť demo režimu tejto funkcie bola 90 dní. 2. Platnosť demo režimu vypršala. 3. Ak chcete funkciu naďalej používať, musíte ju aktivovať s UV.
E733	VWXML nie je aktivovaný	1. Funkcia je nakonfigurovaná, ale nie je aktivovaná. 2. Ak ju chcete aktivovať s UV, otvorte menu „Feature management“.
E738	IPM: demo režim vypršal	1. Platnosť demo režimu tejto funkcie bola 90 dní. 2. Platnosť demo režimu vypršala. 3. Ak chcete funkciu naďalej používať, musíte ju aktivovať s UV.
E739	IPM nie je aktivovaný	1. Funkcia je nakonfigurovaná, ale nie je aktivovaná. 2. Ak ju chcete aktivovať s UV, otvorte menu „Feature management“.
E890	Chyba softvéru zariadenia	-
E915	Nekonzistentná verzia	1. Všetky systémy musia mať rovnakú verziu firmvéru. 2. Aktualizujte firmvér systému.
E916	Nepovolená pracovná skupina	1. Do hlavného systému pripojte ePOD3.
E918	Núdzové zastavenie!	1. Aktivovalo sa núdzové zastavenie. 2. Skontrolujte konektor M8.
E919	Chyba dodatočného prevodníka momentov	1. Max. krútiaci moment dodatočného prevodníka je nižší ako max. krútiaci moment vstavaného prevodníka. 2. Pset využíva dodatočný prevodník, ktorý nie je namontovaný na nástroji.
E927	Poškodené informácie v RIM	1. Tento RIM nie je možné použiť. 2. Kontaktujte zástupcu spol. Desoutter, ktorý vám poskytne viac informácií.
E928	Porucha komunikácie sledovacieho systému	1. Komunikácia sledovacieho systému zlyhala.
E935	1 pracovný priestor: demo režim vypršal	1. Platnosť demo režimu tejto funkcie bola 90 dní. 2. Platnosť demo režimu vypršala. 3. Ak chcete funkciu naďalej používať, musíte ju aktivovať s UV.
E936	1 pracovný priestor: nepovolený	1. Funkcia je nakonfigurovaná, ale nie je aktivovaná. 2. Ak ju chcete aktivovať s UV, otvorte menu „Feature management“.
E941	E-Lit WI-FI: demo režim vypršal	1. Platnosť demo režimu tejto funkcie bola 90 dní. 2. Platnosť demo režimu vypršala. 3. Ak chcete funkciu naďalej používať, musíte ju aktivovať s UV.
E942	E-Lit WI-FI: nepovolený	1. Funkcia je nakonfigurovaná, ale nie je aktivovaná. 2. Ak ju chcete aktivovať s UV, otvorte menu „Feature management“.

## Zoznam informácií pre používateľa súvisiacich s nástrojmi

Typ	Farba	Popis	Opatrenie
Informácia	Biela	Len na informačné účely	Nie je potrebné žiadne opatrenie.



Typ	Farba	Popis	Opatrenie
Varovanie	Oranžová	Nástroj je zablokovaný.	Ak chcete vymazať (potvrdiť) hlásenie a odblokovať nástroj, kliknite na hlásenie.
Chyba	Červená	Nástroj je zablokovaný.	Príčina sa musí odstrániť, až potom sa nástroj odblokuje a môže sa vymazať chybové hlásenie.

Číslo	Popis	Postup
I004	Zlyhanie rozpätia	1 - Hodnota rozpätia zo snímača krútiaceho momentu je mimo hraníc. 2 - Skúste opätovne spustiť nástroj bez mechanických obmedzení. Ak sa problém vyskytne znova, kontaktujte vášho zástupcu spoločnosti Desoutter pre podporu.
I005	Zlyhanie offsetu	1 - Hodnota offsetu zo snímača krútiaceho momentu je mimo hraníc. 2 - Skúste opätovne spustiť nástroj bez mechanických obmedzení. Ak sa problém vyskytne znova, kontaktujte vášho zástupcu spoločnosti Desoutter pre podporu.
I026	Alarm údržby nástroja n1	1 - Bol dosiahnuté počítadlo uťahovania nástroja.
I027	Alarm údržby nástroja n2	1 - Bol dosiahnuté počítadlo uťahovania nástroja.
I038	Denníky nástroja	1 - Neočakávaná výnimka softvéru nástroja. 2 - Súbor denníka bol vygenerovaný nástrojom. 3- Kontaktujte vášho zástupcu spoločnosti Desoutter pre podporu.
I046	Abnormálny prúd batérie	1- Abnormálna spotreba prúdu batérie. Skontrolujte nastavenia súpravy Pset. 2 - Táto chyba sa môže vyskytnúť z dôvodu nesprávneho nastavenia rýchlosti.
I063	Odstránená batéria	1- Bolo rozpoznané odstránenie batérie z nástroja. 2- O pár sekúnd sa nástroj vypne
I065	Ignorované externé spustenie	1- Bolo rozpoznané externé spustenie, no ignorovalo sa. 2- Skontrolujte nástroj a konfiguráciu externého spustenia.
I103	Nesprávny smer rotačného voliča	1 - Zmeňte smer rotačného voliča 2 - Skontrolujte, či je rotačný volič v správnej polohe a či nie je poškodený.
I205	Nastavenia momentu	1 - Nesprávne nastavenie momentu: moment je väčší ako charakteristika nástroja. 2- Skontrolujte nastavenia súpravy Pset s charakteristikami nástroja.
I206	Nastavenia rýchlosti	1 - Nesprávne nastavenie rýchlosti: rýchlosť je väčšia ako charakteristika nástroja. 2- Skontrolujte nastavenia súpravy Pset s maximálnou rýchlosťou nástroja.
I210	Zvolená neplatná súprava Pset	1- Zvolená súprava Pset sa nezhoduje so súpravou Pset voliteľnú v montážnom procese.
I211	Neplatná konfigurácia spúšťača	1- Nástroj pripojený k systému nie je vybavený spúšťačom požadovaným v konfiguráciu spúšťača. 2- Prispôbte konfiguráciu spúšťača nástroju alebo zmeňte nástroj podľa konfigurácie spúšťača.
I224	Príliš horúci IGBT	1- Výkonová elektronika príliš teplá. 2- Nechajte systém vychladnúť.
I251	Nie je zvolená žiadna súprava Pset	1- Nie je zvolená žiadna súprava Pset. 2- Zvoľte súpravu Pset.

Číslo	Popis	Postup
I270	Nastavenia času	1-Nesprávne nastavenie času 2-Skontrolujte nastavenia súpravy Pset so správnymi nastaveniami časových hodnôt
W010	Platnosť kalibrácie nástroja skončila	1- Dátum kalibrácia nástroja skončila platnosť. 2- Na zabezpečenie presnosti merania je potrebné vykonať kalibráciu nástroja.
W028	Chyba verzie akumulátorového nástroja	1 - Verzia akumulátorového nástroja a verzia systému nie sú kompatibilné.
W030	Batéria je vybitá.	1- Batéria je vybitá. 2- Dobite batériu.
W033	Chyba času nástroja	1- Čas nástroja je nesprávny. Výsledky uťahovania nebudú mať časové označenie. 2- Nástroj pripojte k systému a nastavte dátum a čas.
W036	Plná pamäť nástroja	1- Pamäť nástroja je plná. 2- Na vyprázdnenie pamäte pripojte nástroj k systému.
W062	Preťaženie momentu	1- Preťaženie momentu (môže ísť o rehit). 2- Skontrolujte, či nie je poškodený kábel nástroja.
W212	Výsledok sa neuložil	1- Nie je možné uložiť výsledok uťahovania v systéme. 2- Kontaktujte vášho zástupcu spoločnosti Desoutter pre podporu.
W216	Vysoký prúd	1- Bol prekročený maximálny prúd. 2- Kontaktujte vášho zástupcu spoločnosti Desoutter pre podporu.
W267	Chyba prenosu výsledku	Chyba prenosu výsledku.
E007	Teplota motora mimo rozsah	1- Nástroj je zamknutý, lebo bola dosiahnutá maximálna alebo minimálna teplota. 2- Nástroj zostane zamknutý, kým sa teplota motora nevráti na normálnu teplotu.
E008	Nesprávny uhol nástroja	1- Zistil sa problém s nesprávnym uhlom snímača. 2- Nástroj si vyžaduje údržbu.
E009	Neplatné parametre nástroja	1- Skontrolujte kompatibilitu nástroja. 2- Pamäť nástroja sa nedá čítať alebo je neplatná. 3- Nástroj si vyžaduje údržbu. Ak sa problém vyskytne znova, kontaktujte vášho zástupcu spoločnosti Desoutter pre podporu.
E012	Chyba EEPROM nástroja	1- Pamäť nástroja sa nedá čítať alebo je neplatná. 2- Nástroj si vyžaduje údržbu. Ak sa problém vyskytne znova, kontaktujte vášho zástupcu spoločnosti Desoutter pre podporu.
E018	Moment mimo rozsah !	1- Hodnota požadovaného momentu je vyššia ako maximálny uťahovací moment nástroja 2- Skontrolujte nastavenia súpravy Pset s charakteristikami nástroja.
E029	Batéria je prázdna.	1- Batéria je vybitá. Nástroj nemôže uťahovať. 2- Dobite batériu.
E031	Chyba batérie	1- Abnormálna napätie batérie. Nástroj nemôže uťahovať. 2- Dobite batériu. Ak problém pretrváva, vymeňte batériu.
E032	Chyba displeja nástroja	1- Nesprávne fungovanie displeja 2- Kontaktujte vášho zástupcu spoločnosti Desoutter pre podporu.
E034	Chyba pamäte nástroja	1- Pamäť nástroja nefunguje správne. 2- Kontaktujte vášho zástupcu spoločnosti Desoutter pre podporu.



Číslo	Popis	Postup
E035	Pamäť nástroja je uzamknutá	1- Pamäť nástroja je uzamknutá, aby boli staré údaje chránené pred prepísaním. 2- Ak chcete načítať staré údaje, pripojte nástroj k počítaču cez eDOCK.
E037	Chyba spúšťa nástroja	1- Spúšť nástroja nefunguje správne. 2- Skontrolujte a vyčistite spúšť. Ak sa problém vyskytne znova, kontaktujte vášho zástupcu spoločnosti Desoutter pre podporu.
E045	Abnormálne napätie batérie	1- Skontrolujte akumulátor. 2- K tejto chybe mohlo dôjsť v dôsledku poruchy nabíjačky alebo skončenia životnosti batéria.
E047	Batéria je takmer vybitá.	1- Skontrolujte akumulátor. 2- Ak sa problém znovu vyskytne, vymeňte batériu.
E048	Nepovolený typ batérie	1- Nepovolený typ batérie. 2- Vymeňte akumulátor alebo vašu konfiguráciu.
E223	Chyba jednotky pohonu	1- Zlyhanie softvéru. 2- Reštartujte systém. 3- Ak sa problém vyskytne znova, kontaktujte vášho zástupcu spoločnosti Desoutter pre podporu.
E227	Zhasnutie motora	1- Motor zhasol (môže ísť o chýbajúcu fázu, nesprávne ladenie motora alebo poruchu výkonovej elektroniky) 2- Skúste to znova. 3- Ak sa problém vyskytne znova, kontaktujte vášho zástupcu spoločnosti Desoutter pre podporu.
E228	Chyba pohonu	1- Zlyhanie softvéru. 2- Reštartujte systém. 3- Ak sa problém vyskytne znova, kontaktujte vášho zástupcu spoločnosti Desoutter pre podporu.





Spoločnosť Desoutter Industrial Tools, založená v roku 1914 a so sídlom vo Francúzsku, je globálnym lídrom v oblasti elektrických a pneumatických montážnych nástrojov, ktoré slúžia pre širokú oblasť montážnych a výrobných operácií, vrátane leteckého, automobilového a offroadového priemyslu, priemyslu ľahkých a ťažkých úžitkových vozidiel ako aj všeobecného priemyslu.

Spoločnosť Desoutter ponúka rozsiahle portfólio riešení - nástroje, servis a projekty - aby splnila špecifické požiadavky pre lokálnych a globálnych zákazníkov vo vyše 170 krajinách.

Spoločnosť navrhuje, vyvíja a poskytuje inovatívne kvalitné riešenia priemyselných nástrojov, vrátane vzduchových a elektrických skrutkovačov, pokročilých montážnych nástrojov, pokročilých vŕtacích jednotiek, vzduchových motorov a systémov merania momentu.

**Zisitte viac na stránke [www.desouttertools.com](http://www.desouttertools.com)**



**More Than Productivity**