

AXON DRIVE Range

Navodila za izdelek

Model

AXON DRIVE

AXON MODULE

Številka dela

6159327800

6159327830



Prenesite najnovejšo različico tega dokumenta na
http://www.desouttertools.com/info/6159990870_SL

**⚠ OPOZORILO****Preberite vsa varnostna opozorila in navodila**

Če opozoril in varnostnih navodil ne upoštevate, lahko pride do električnega udara, požara in/ali hudih poškodb.

Vsa opozorila in navodila shranite za uporabo v prihodnosti

Kazalo vsebine

Informacije o izdelku	4
Splošne informacije	4
O tem priročniku	4
Garancija	4
Spletno mesto	4
Podatki o nadomestnih delih	4
Datoteke CAD	4
Opis	5
O pogonskem sistemu AXON DRIVE	5
Hitri zagon	10
Seznam skladnih orodij za privijanje	10
Opcijski modul fieldbus	10
Tehnični podatki	10
Okoljske omejitve	10
Zaščita linije	11
Električno napajanje	11
Poraba energije dodatkov eBUS	12
Poraba moči	12
Zaščita pred vdorom	12
Teža	12
Namestitev	13
Zahteve za namestitev	13
Preverjanje omrežne napetosti	13
Ozemljitev modula AXON DRIVE	13
Navodila za namestitev	13
Nameščanje enojnega pogona	13
Nameščanje večkratnega pogona	13
Začetna konfiguracija	14
Povezovanje sistema	14
Vklop in izklop	19
Delovanje	20
Navodila za konfiguracijo	20
Ustvarjanje enote za privijanje z AXON	20
Ustvarjanje enote za privijanje s CVI Config	22
Nastavljanje parametrov zaslona	24
Nastavitev jezika	25
Nastavitev datuma in časa	26
Nastavljanje konfiguracije omrežja	28
Nastavljanje enostavnega Pset	29
Nastavljanje procesa sestavljanja	34
Nastavljanje dodatka eBUS s CVI Config	39
Pošiljanje rezultatov v podatkovno zbirko CVINET WEB	41
Nastavitev Fieldbusa	41
Navodila za delo	42

Izbira drugega Pset ali procesa sestavljanja	42
Kako pridobiti in odčitati krivulje	43
Kako pridobiti in odčitati rezultate	47
Servisiranje	53
O funkcijah	53
Odčitanje statusa funkcij	53
Dodajanje funkcije	53
Kako shraniti podatke in narediti varnostno kopijo	54
Shranjevanje rezultatov na ključ USB	54
Brisanje rezultatov z enote AXON DRIVE	55
Brisanje rezultatov z enote AXON MODULE	56
Izvedba ročnega varnostnega kopiranja enote AXON	56
Izvedba samodejnega varnostnega kopiranja enote AXON	58
Prenos podatkov AXON MODULE v AXON	59
Samodejno shranjevanje dnevniških zapisov	59
Ponastavitev na tovarniške nastavitve	61
Vzdrževanje orodja	61
Pridobivanje informacij o orodju	61
Nadzor statusa kalibracije orodja	65
Nadzor števca orodja	65
Nadzor temperature orodja	66
Navodila za vzdrževanje	66
Čiščenje	66
Program vzdrževanja	66
Rezervni deli	66
Preberite pred vzdrževalnimi posegi	67
Preverite pred nadaljevanjem z delom	67
Vdelana programska oprema AXON	68
Preverjanje obstoječe systemske vdelane programske opreme	68
Nadgradnja vdelane programske opreme	68
Odpravljanje težav	70
Uporaba obstoječega modula AXON MODULE v drugi enoti AXON	70
Nadzor sistema z uporabo uporabniških informacij	70
Informacije, ki jih pošljete na podporo družbe Desoutter	71
Seznam uporabniških informacij	72
Seznam uporabniških informacij, povezanih s sistemom	72
Seznam uporabniških informacij, povezanih z orodji	83

Informacije o izdelku

Splošne informacije

OPOZORILO Nevarnost premoženjske škode ali hudih telesnih poškodb


Pred uporabo orodja morate prebrati, razumeti in upoštevati vsa navodila. Če navodil ne upoštevate, lahko pride do električnega udara, požara, premoženjske škode in/ali hudih telesnih poškodb.

- ▶ Preberite vsa varnostna navodila, ki so priložena posameznim delom sistema.
- ▶ Preberite vsa navodila izdelka v zvezi z namestitvijo, uporabo in vzdrževanjem posameznih delov sistema.
- ▶ Preberite vse lokalno zakonsko določene varnostne predpise glede sistema in njegovih delov.
- ▶ Vse informacije glede varnosti shranite za uporabo v prihodnosti.

O tem priročniku

Ta priročnik opisuje kako namestiti in nadgraditi pogonski sistem AXON .

Družba Desoutter ne bo odgovorna za morebitne poškodbe, nesreče ali škodo, ki bi nastale zaradi neustrezne namestitve, spreminjanja ali zagona, oz. zaradi uporabe izdelkov Desoutter izven njihove predvidene uporabe, s strani kupca ali tretje osebe.

-  Preden začnete, **morate** prebrati in razumeti varnostna navodila iz knjižice, priložene v embalaži izdelka (št. tiškovine: 6159990890).

Preverite in potrdite pravilno delovanje sistema, tako da izvedete postopek, opisan v tem priročniku.

Garancija

- Garancija za izdelek poteče 12+1 mesecev po odpremi iz distribucijskega središča Desoutter.
- Običajna obraba delov ni vključena v garancijo.
 - Običajna obraba je tiste vrste obraba, pri kateri je treba zamenjati del ali drugače nastaviti/izvesti remont med standardnim vzdrževanjem orodja, ki je tipično za dano obdobje (določeno s časom, obratovalnimi urami ali drugače)
- Garancija na izdelek je povezana s pravilno uporabo, vzdrževanjem in popravilom orodja ter delov komponent.
- Poškodba delov, do katere pride kot posledica nezadostnega vzdrževanja ali vzdrževanja, ki ga izvedejo stranke, ki niso Desoutter, ali njihovi pooblašeni servisni partnerji med garancijskim obdobjem, ni zajeta v garancijo.
- Če se želite izogniti poškodbam ali uničenju delov orodja, ga morate servisirati v skladu s priporočenimi urniki vzdrževanja in upoštevati prava navodila.
- Garancijska popravila se lahko izvajajo samo v delavnicah Desoutter, izvajajo pa jih lahko samo pooblašeni servisni partnerji.

nudi prek svojih stikov z družbo Desoutter Tool Care podaljšano garancijo in po tehničnem stanju najsodobnejše preventivno vzdrževanje. Za več informacij stopite v stik s svojim lokalnim servisnim predstavnikom.

Za električne motorje:

- Garancija velja samo, če se električnega motorja ne odpira.

Spletno mesto

Informacije o naših izdelkih, dodatni opremi, nadomestnih delih in objavljenih publikacijah lahko najdete na spletni strani Desoutter.

Prosimo, obiščite: www.desouttertools.com.

Podatki o nadomestnih delih

Slike z razstavljenim pogledom in seznam nadomestnih delov so na voljo na povezavi do storitev na naslovu www.desouttertools.com.

Datoteke CAD

Informacije o dimenzijah izdelkov najdete v arhivu dimenzijskih risb:

<https://www.desouttertools.com/resource-centre>

Opis

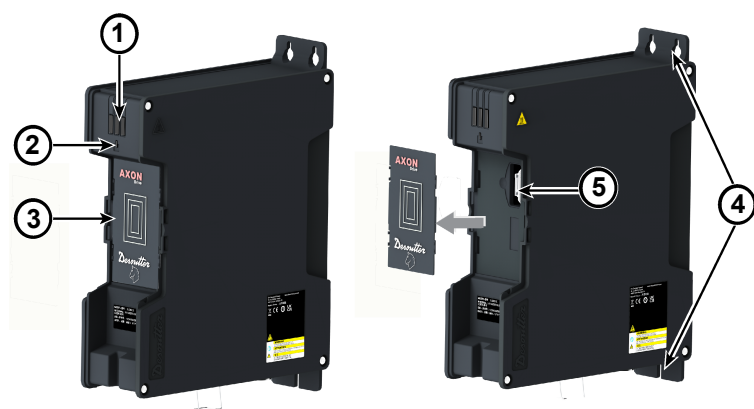
O pogonskem sistemu AXON DRIVE

AXON DRIVE je močan in modularen sistem, ki ga je možno prilagoditi vsakim potrebam in lahko upravlja s kabelskimi orodji.



1	Sprednja plošča	2	AXON MODULE
3	Spodnja plošča		

Sprednja plošča



1	LED	Lučke LED za poročanje stanja AXON DRIVE
2	Lučka LED napajanja	Status vklopa sistema AXON (ON/OFF)
3	Pokrov	Odstranljivi deli se lahko uporabljajo kot zaščita, ko pogon AXON DRIVE ni uporabljen skupaj z modulom AXON
4	Odprtine za namestitev	Za namestitev AXON na aluminijasto ploščo
5	Vmesnik priključka AXON DRIVE	Za priključitev modula AXON MODULE na pogon AXON DRIVE

1) Na enoti so 3 statusne lučke LED in vse lučke LED ob zagonu utripajo.

- Oranžna lučka LED: Enakomerno sveti ob poročilih vrste OK in utripa, ko vrednosti Pset niso pravilne.
- Zelena lučka LED: Enakomerno sveti ob poročilih vrste OK.
- Rdeča lučka LED: Enakomerno sveti, ko sistem izda opozorilo.

2) Lučka LED napajanja utripa, ko pogon AXON DRIVE vključite. Ko je sistem zagnan, sveti enakomerno.

AXON MODULE

AXON MODULE je prikazovalna enota, ki se pritrdi na pogon AXON DRIVE. AXON MODULE upravlja s funkcijami in enotami vrednosti (UV).

Glejte *Upravljanje s funkcijami* [stran 53].



1	LED	Lučka LED za poročanje WiFi
2	Gumb za vklop/izklop	Za vklop oz. izklop (ON/OFF) sistema AXON DRIVE
3	Gumb za začetni zaslon	Za povratek na Glavni meni / Skrivanje uporabniških podatkov
4	Zaslon	Prikazovalnik AXON
5	Vrata RJ45	Omrežna (Ethernet) vrata (Ethernet 3 z možnostjo PoE)
6	USB-A	Modul vrat USB
7	Vmesnik priključka AXON MODULE	Za povezavo s pogonom AXON DRIVE
8	Zaklepi	Za zaklepanje/odklepanje modula AXON MODULE, ko je povezan s pogonom AXON DRIVE

1) Statusna lučka LED:

	IZKLOP (OFF)	VKLOP (ON)	Kratko utripanje	Dolgo utripanje
Modra lučka LED	Brezžična povezava izklopljena (OFF)	Brezžična povezava je na voljo	Brezžična povezava se vzpostavlja	Način seznanjanja

2) Gumb za vklop/izklop:

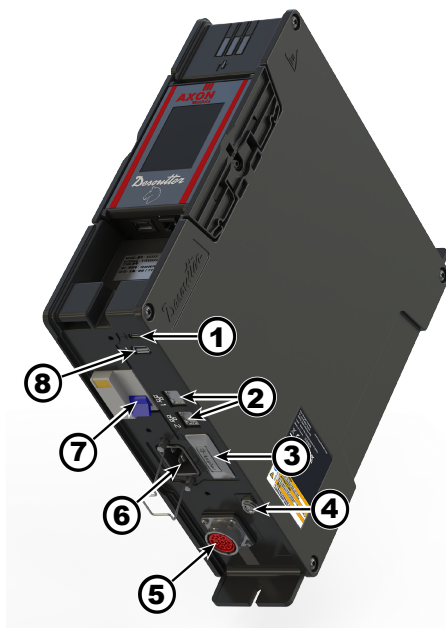
- ❗ Po kratkem pritisku na gumb za vklop/izklop se prikaže meni za izklop, če je sistem vklopljen (ON).
- Po dolgem pritisku na gumb za vklop/izklop za 5 sekund se bo sistem AXON DRIVE vklopil oz. izklopil (če je aktivirano prekinjalo toka).

3) Gumb za začetni zaslon:

- ❗ Po kratkem pritisku na gumb za začetni zaslon se prikaže glavni meni.
- (*) Po dolgem pritisku na gumb za začetni zaslon se prikaže povzetek identifikacijskih podatkov sistema, kot so ime, naslov IP in SSID mreže Wi-Fi za lažjo vzpostavitev povezave s sistemom.

i (*) Ta funkcija bo kmalu na voljo.

Spodnja plošča



1	Vhod USB-C	2	Vhodi za ethernet
3	Vrata Fieldbus	4	Priključek M8
5	Priključek za orodje	6	Napajalna vtičnica
7	Prekinjalo toka	8	Vhod USB-A

1) Vhod USB-C je zasnovan za povezavo z napravami, združljivimi z vrsto povezave USB-C.

2) Mrežni (ethernet) vhod služi za priklop mrežnih kablov.

3) Vrata Fieldbus služijo za namestitev modula fieldbus, ki deli podatke med krmilnikom PLC in sistemom. Glejte uporabniška navodila za [Fieldbus](#).

4) Priključek M8 služi za povezavo gumba za hitro zaustavitev s pogonom AXON DRIVE.

5) Priključek za orodje služi za povezavo žičnega orodja s pogonom AXON DRIVE.

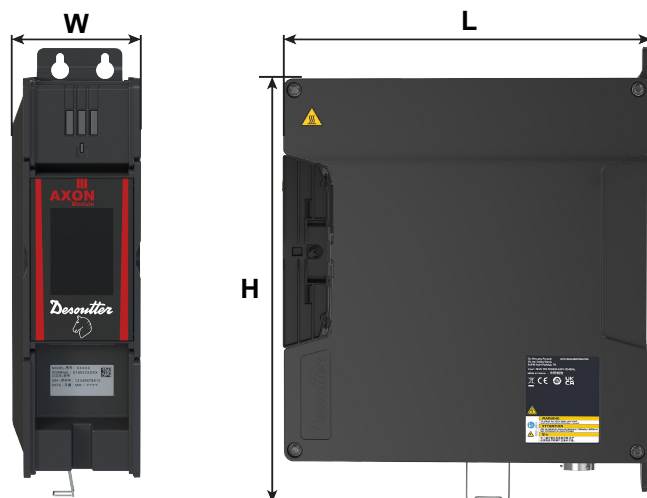
6) Napajalna vtičnica služi za povezavo pogona AXON DRIVE z omrežnim napajanjem.

Električno napajanje mora biti med 220 in 240 V (enofazno), s frekvenco 50/60 Hz.

7) Prekinjalo toka z zaščito pred prekomernim tokom nudi zaščito pred okvarami zaradi uhajavega toka (30mA), preobremenitvijo, kratkim stikom in prekomernim tokom v postavitvi.

8) Vhod USB-A je zasnovan za povezavo z napravami, združljivimi z vrsto povezave USB-A.

Dimenzije



D (mm)	303
D (palci)	11,93
Š (mm)	103,2
Š (palci)	4,06
V (mm)	323
V (palci)	12,72



D (mm)	93,2
D (palci)	3,66
Š (mm)	40
Š (palci)	1,57
V (mm)	158,3
V (palci)	6,23

Glejte modele **CAD 3D** in prikaze **2D**, ki so na voljo na <https://www.desouttertools.com/resource-centre>.

Hitri zagon

V naslednjih poglavjih je opisano kako namestiti pogon AXON DRIVE.

Seznam skladnih orodij za privijanje

Na sistem AXON DRIVE je možno priključiti večino električnih orodij Desoutter.

- Ročna orodja:
 - Nabor kotnih glav EAD, ERSA*.
 - Nabor linijskih izdelkov EID, EIDS, ERS*.
 - Nabor orodja s pištolnim ročajem EPD, EPD-LRT.
- Fiksna orodja:
 - Nabor vreten: EFDE, EFDS, EFDA, EFDO, ERSF*

i Orodja z zvezdico (*) so podprta z adapterjem modula ERS

Orodja EFD-TA bodo kmalu na voljo.

i Sistem AXON DRIVE lahko upravlja s kabelskimi orodji do 2000 Nm.

Obrnite se na svojega predstavnika za izdelke Desoutter, ki vam bo nudil podporo in več informacij.

Opcijski modul fieldbus

Modul fieldbus (potrebno ga je naročiti ločeno):

Moduli	Številka dela
Modul profibus	6159275950
Modul ProfiNet (1 vrata)	6159275960
Modul ProfiNet M40 (2 vrat)	6159275970
Modul ProfiNet IRT M40 (2 vrat)	6159275070
Modul DeviceNet	6159275599
Modul CC-Link	6159275598
Modul EtherNet IP M30	6159275940
Modul Modbus TCP	6159276150
Modul EtherNet IP M40	6159279380

Tehnični podatki

Okoljske omejitve

Preučite knjižico z Varnostnimi navodili, priloženo v embalažo pogona.

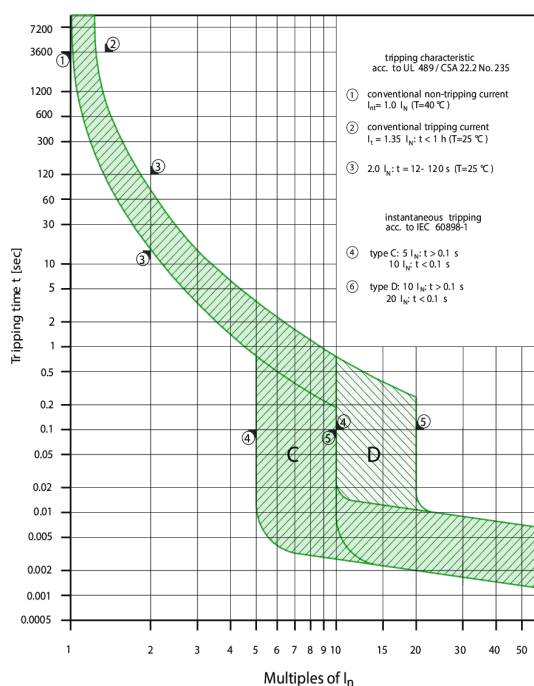
Zaščita linije

Sistem AXON DRIVE vključuje prekinjalo diferenčnega toka JVL6-32 z zaščito pred prekomernim tokom, ki nudi zaščito pred okvarami zaradi uhajavega toka (30mA), preobremenitvijo, kratkim stikom in prekomernim tokom v postavitvi.



Varovalk v sistemu ni.

Zaščita pred prekomernim tokom enote JVL6-32 uporablja značilnosti sprožanja »D«.



Slika 1 - Krivulja C in D

⚠ OPOZORILO Tveganje škode

Prekinjala toka ne zamenjajte z modelom višje vrednost oz. s kratkim tokom.

Napetost	220-240 V
Najv. el. tok	16 A
Krivulja	D
Diferencialna občutljivost	30 mA
Tip GFI	A

Električno napajanje

Oprema za prenapetost kategorije II

Vhodna napetost (V)	220-240 (Enofazno)
Frekvenca (Hz)	50/60

i Nihanja električnega napajanja ne smejo preseči +/- 10 % nazivne napetosti

Poraba energije dodatkov eBUS


Razpredelnica maksimalnega toka na dodatek

Pladenj z vtičnicami	90 mA @ 24V DC
Pladenj z nastavki	110 mA @ 24V DC
Zložena luč	270 mA @ 24V DC
Plošča operaterja	110 mA @ 24V DC
Raztezalo I/O	400 mA @ 24V DC

Poraba moči

Maksimalna poraba moči (kVA)	3,7
240 V / I maks.	16 A

Zaščita pred vdorom

Ocena IP	40
Zaščita čez delec	Nad 1 mm
 Zaščite pred vodo ni.	

Teža

Model	Teža (kg)	Teža (funti)
AXON DRIVE	6	13.2
AXON DRIVE + MODULE	6,2	13,6

Namestitev

Zahteve za namestitev

Preverjanje omrežne napetosti

Preden priključite enoto AXON DRIVE na glavno napajanje, preverite, ali je napetost omrežja ustrezna.

Napetost linije (V)	220-240 V~
---------------------	------------

Simbol ~ pomeni »izmenični tok«.

Ozemljitev modula AXON DRIVE

Modul AXON DRIVE mora biti priključen v vtičnico, ki je pravilno vgrajena in ozemljena ter skladna z vsemi veljavnimi zakoniki in odloki.

Ozemljitvenih vilic nikoli ne odstranite, vtiča pa ne spreminjajte na noben način.

Ne uporabljajte adapterskih vtičev.

Če imate kakršne koli dvome glede pravilne ozemljitve vtičnice, naj jo pregleda usposobljen električar.

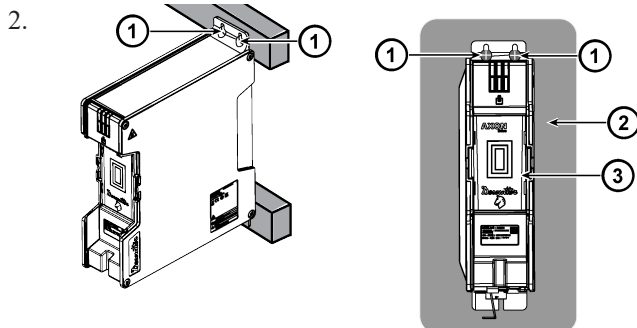
Navodila za namestitev

Nameščanje enojnega pogona

i Izdelka ni dovoljeno zapirati ali prekrivati.

i Sistem AXON DRIVE naj se namesti vertikalno, s čimer se zagotovi optimalno delovanje. To izboljša pretok zraka in prenos toplote.

1. Pogon AXON DRIVE je potrebno namestiti na lokacijo, kjer bosta GFI modro prekinjalo in testni gumb:
 - Pod vizualnim nadzorom (status ON/OFF).
 - Zlahka dostopna (vklop/izklop napajanja (ON/OFF) in test).



Pogon AXON DRIVE (3) namestite z vijaki (1) in tesnili ali steno (2).

- i**
- Uporabite 3 imbusne sornike **M6** in **14 mm** ravna tesnila.
 - Sornike privijte z navorom **9 Nm**.

i V dokumentu z varnostnimi informacijami **6159990890** najdete podrobnosti o pritrditvi krmilnika in seznam ustreznih dodatkov.

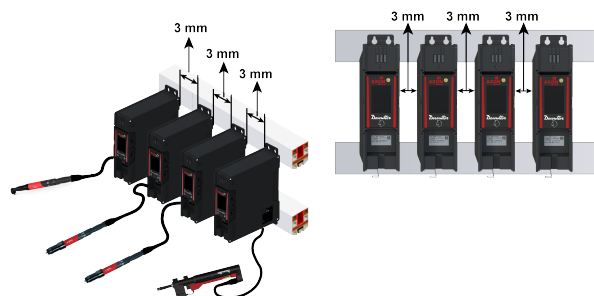
OPOMBA Ko sistem AXON DRIVE ni uporabi, naj bodo nameščeni vsi zaščitni pokrovi in pokrovčki za zaščito pred prahom.

Nameščanje večkratnega pogona

i Izdelka ni dovoljeno zapirati ali prekrivati.

1. Večkratni pogon AXON DRIVES je potrebno namestiti na lokacijo, kjer bosta GFI modro prekinjalo in testni gumb:
 - Pod vizualnim nadzorom (status ON/OFF).
 - Zlahka dostopna (vklop/izklop napajanja (ON/OFF) in test).

2.



Pogon AXON DRIVE namestite z vijaki in tesnili na nosilce ali steno. Glejte *Nameščanje enojnega pogona* [stran 13].

- ❗ Pri nameščanju več pogonov AXON DRIVE na aluminijasti profil je potrebno ohraniti minimalno razdaljo **3 mm**. Ta razdalja je priporočena, saj izboljša pretok zraka in prenos toplote.
- ❗ V dokumentu z varnostnimi informacijami **6159990890** najdete podrobnosti o pritrditvi krmilnika in seznam ustreznih dodatkov.

OPOMBA Ko sistem AXON DRIVE ni uporabi, naj bodo nameščeni vsi zaščitni pokrovi in pokrovčki za zaščito pred prahom.

Začetna konfiguracija

Povezovanje sistema

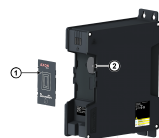
Namestitev modula AXON MODULE

- 1) Prekinjalo toka prestavite v položaj OFF (izklop).
- 2) Počakajte, da so vsi indikatorji LED izključeni.

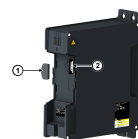
⚠ SVARILO Pazljivo odstranite pokrov z enote AXON DRIVE

S pomočjo ploščatega izvijača ali podobnega ploskega orodja pritisnite zaponke pokrova, ki so na levi strani, eno za drugo.

- 3) S pogona AXON DRIVE (2) odstranite prekrivalo (1).



- 4) Odstranite pokrovček (1) s priključka AXON DRIVE (2).



- 5) Primate modul AXON MODULE (2) in ga vstavite v AXON DRIVE (1).

- ❗ Modul AXON MODULE namestite najprej s spodnje strani.



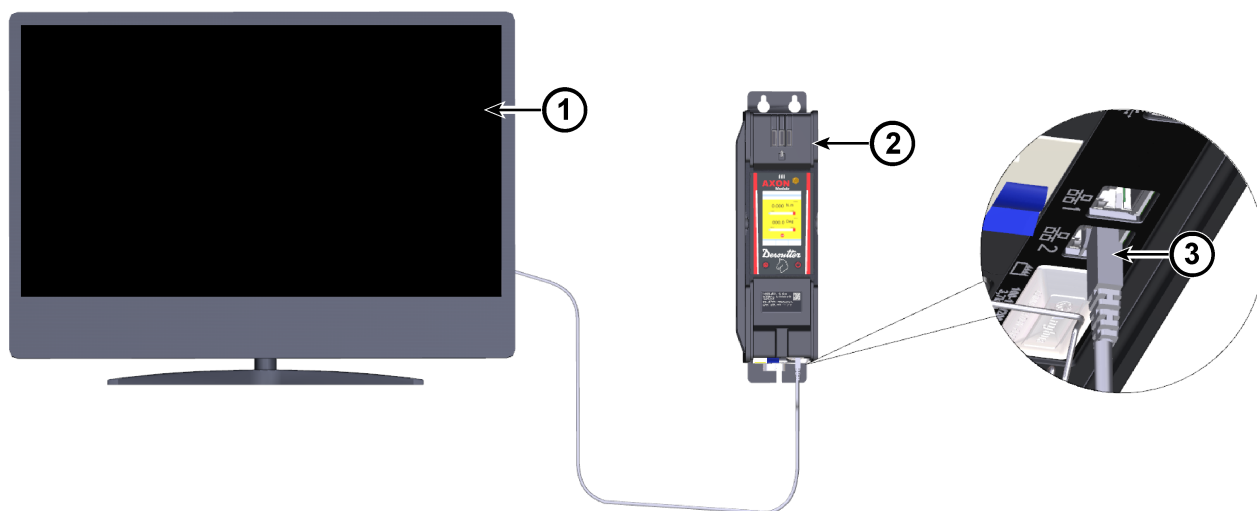
- 6) Zasučite gumb (1) v zaklenjeni položaj.

- ❗ Zaklep (1) se nahaja na obeh straneh modula AXON MODULE. Prepričajte se, da sta oba zaklepa zasukana v zaklenjeni položaj.



⚠ OPOZORILO Po tem, ko odstranite modul AXON MODULE, nanj vedno namestite pokrovček priključka AXON MODULE na vtičnico vmesnika.

Povezava računalnika z mrežnim (ethernet) kablom



Računalnik (1) povežite s pogonom AXON DRIVE (2) prek priključka (3) na mrežno vtičnico.

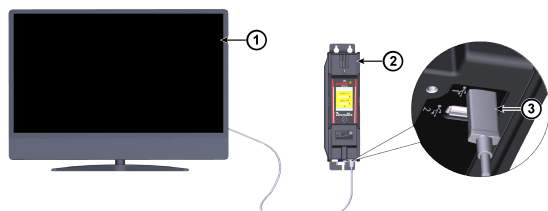
Spreminjanje naslova IP

1. Odprite središče za **omrežje in skupno rabo**, da spremenite naslov IP.

A screenshot of a 'Edit IP settings' dialog box. At the top, there is a dropdown menu set to 'Manual'. Below this, the 'IPv4' section has a toggle switch turned 'On'. The 'IP address' field contains '192.168.5.200', the 'Subnet mask' field contains '255.255.0.0', and the 'Gateway' field is empty. The 'Preferred DNS' field is also empty. Below these is a 'DNS over HTTPS' dropdown menu set to 'Off'. At the bottom, there is an 'Alternate DNS' field which is empty. At the very bottom of the dialog are 'Save' and 'Cancel' buttons.

2. Naslov IP spremenite v takega, ki je združljiv z izdelkom za privijanje. Privzeti naslov IP modula AXON je: **192.168.5.112**.
Maska podomrežja: **255.255.255.0**
Na primer, naslov IP računalnika nastavite na: **192.168.5.112**
3. Masko podomrežja spremenite v tako, ki je združljiva z izdelkom za privijanje.
Privzeta maska podomrežja modula AXON je: **255.255.255.0**.
Na primer, naslov maske podomrežja računalnika nastavite na: **255.255.255.0**

Povezava računalnika z USB kablom



Računalnik (1) povežite s pogonom AXON DRIVE (2) z oklopljenim kablom (3) na servisni vhod USB.

i Dostop do modula AXON je možen v katerem koli brskalniku na naslednjem naslovu: *axon.local*.

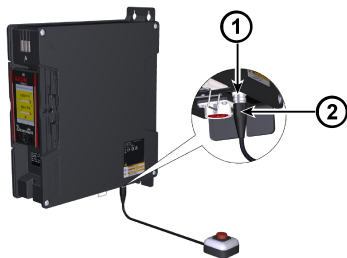
Povezava žičnega orodja

i Glejte uporabniški priročnik za orodje in izberite ustrezeni kabel orodja ter potrdite njegovo združljivost s sistemom AXON DRIVE.

1. Izklopite AXON DRIVE. Glejte Izklop pogona.
2. Orodje (1) vključite v kabelsko vtičnico (2).
3. Odstranite pokrovček za zaščito pred prahom priključka orodja s pogona.
4. Kabelsko vtičnico pogona (3) vključite v priključek AXON DRIVE (4).

⚠ OPOZORILO Po odklopu kabla orodja vedno namestite pokrovček za zaščito pred prahom na priključek za orodje.

Povezava priključka M8



i Glejte uporabniški priročnik za orodje in izberite ustrezeni kabel orodja ter potrdite njegovo združljivost s pogonom AXON DRIVE.

1. Odstranite pokrovček za zaščito pred prahom priključka M8 s pogona AXON DRIVE.
2. Kabelsko vtičnico priključka (2) vključite v priključek M8 (1).

i Prepričajte se, da je kabel povezan z gumbom za e-zaustavitev.

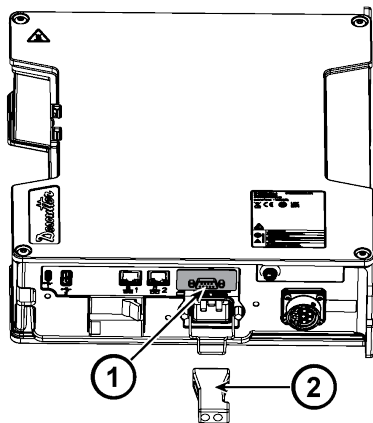
i Opis pinov:

- **Pin 1:** hitra zaustavitev
- **Pin 2:** hitro omogočenje
- **Pin 3:** +24V IO
- **Pin 4:** ozemljitev

⚠ OPOZORILO Po odklopu kabla orodja vedno namestite pokrovček za zaščito pred prahom na priključek za orodje.

Povezava modula fieldbus

i Prekinjalo toka mora biti v položaju OFF. Glejte *Vklop in izklop* [stran 19]. Počakajte, da vse lučke LED ugašnejo.



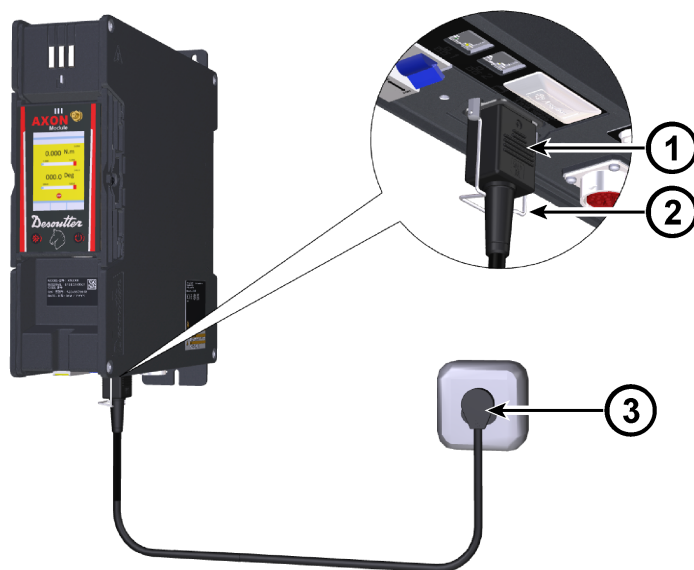
1. S priključka fieldbus odstranite zaščitno prekrivalo.
2. Namestite kabelski priključek (2) v modul fieldbus (1).
3. Kabel fieldbus povežite s krmilnikom PLC (3).

⚠ OPOZORILO Po tem, ko modul Fieldbus odstranite iz sistema AXON DRIVE, vedno namestite pokrovček za zaščito pred prahom na priključek za vrata Fieldbus.

Preverjanje, da je pokrov Fieldbus nameščen.

⚠ OPOZORILO Ko modul Fieldbus ni na svojem mestu (1), mora biti nameščen zaščitni pokrov.

Priklop napajalnega kabla



1. Namestite vtičnico (2) na napajalno vtičnico (1) pogona AXON DRIVE in vtikač (3) vključite v omrežje.
2. Priključek napajalnega kabla zaklenite z ročnim zaklepom.

i Zaklep zadržuje napajalni kabel in ne dovoljuje, da bi postal ohlapen oz. padel.

i Uporabljajte le enega od napajalnih kablov. Glejte poglavje Potrebni dodatki v Varnostnih informacijah **6159990890**

Površina	Dolžina (m)	Dolžina (čevlji)	Številka dela
Evropa	2,5	8,20	6159170690
USA NEMA 5-15	2,5	8,20	6159170600
GB	2,5	8,20	6159170700
Kitajska	2,5	8,20	6159170610

Vklop in izklop

Vklop enote AXON DRIVE

Prekinjalo toka prestavite v položaj ON (vklop). To bo vključilo pogon AXON DRIVE.

- ① Lučke LED za poročanje stanja med vklopom enote AXON DRIVE utripajo. Sistem je pripravljen za delovanje, ko se indikator LED stanja ustavi in so vsi indikatorji LED za poročanje stanja izključeni.

Vklop enote AXON MODULE



Pritisnite gumb za vklop (2), da vključite modul AXON MODULE.

- ① Ko je modul AXON MODULE vključen, lahko z gumbom za vklop (2) vklapljate oz. izklapljate sistem AXON DRIVE. Gumba prekinjala toka ni obvezno izključiti.

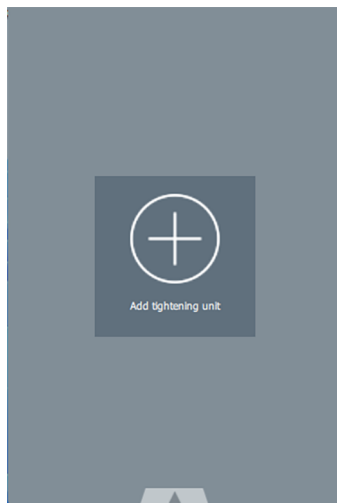
Delovanje

Navodila za konfiguracijo

Ustvarjanje enote za privijanje z AXON

i Pred začetkom preverite, da modul vsebuje dovolj enot vrednosti (UV) za načrtovano konfiguracijo. V nasprotnem primeru pojdite na poglavje *Dodajanje funkcije [stran 53]*

1. Pritisnite gumb »+« za dodajanje enote za privijanje



2. Vnesite naslednje informacije:

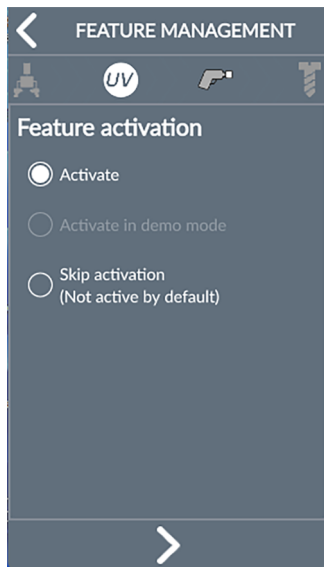
- Opis
- Vrsta enote za privijanje (Premium ali Osnovna)

i Osnovna enota za privijanje žičnega orodja: 17 UV

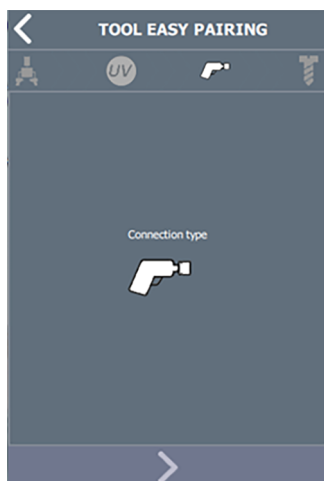
Premium enota za privijanje žičnega orodja: 62 UV

3. Aktivirajte enoto za privijanje:

- Aktivacija z UV
- Aktivirajte v demo načinu (90 dni demo)
- Preskoči aktivacijo (Enota za privijanje ni aktivna)



4. Povežite orodje z AXON, da preberete karakteristike



5. Prilagodite nastavitve Pset glede na karakteristike orodja

- Ime Pset
- Ciljna vrednost navora



- Da potrdite nastavitve, pritisnite ikono:



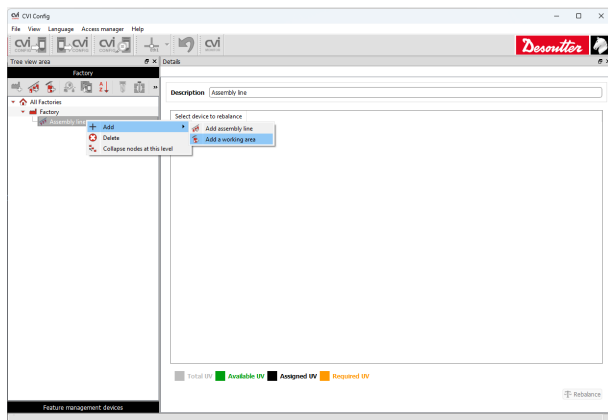
- Enota za privijanje in Pset sta tako ustvarjena.

Glejte *Izbira drugega Pset ali procesa sestavljanja [stran 42]* za izbiro ustvarjenega Pset.

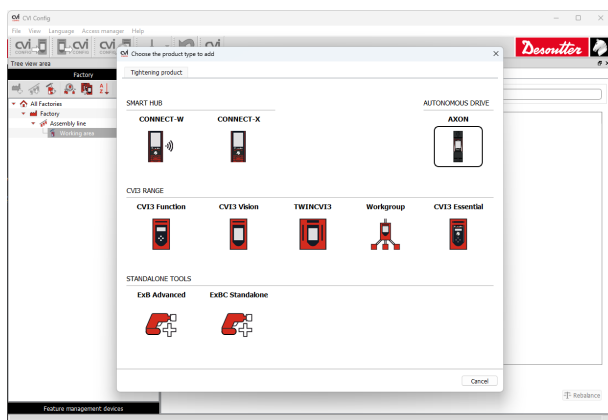
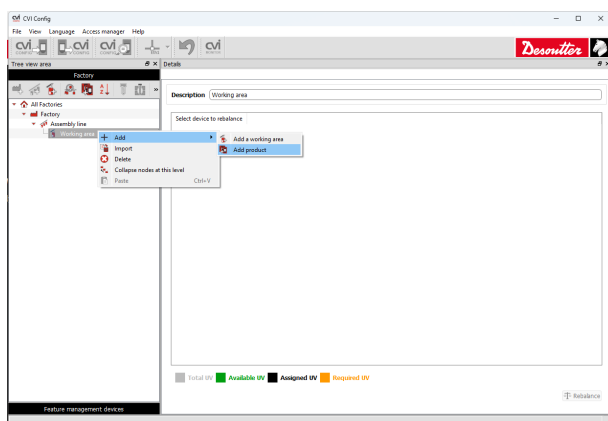
Ustvarjanje enote za privijanje s CVI Config

- Pred začetkom preverite, da module vsebuje **dovolj enot vrednosti UVs** za načrtovano konfiguracijo. V nasprotnem primeru pojdite na poglavje *Dodajanje funkcije [stran 53]*.

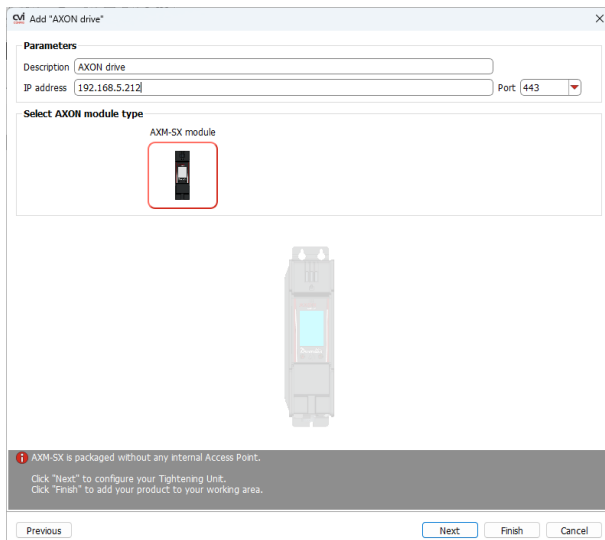
- Ustvarjanje delovnega območja.



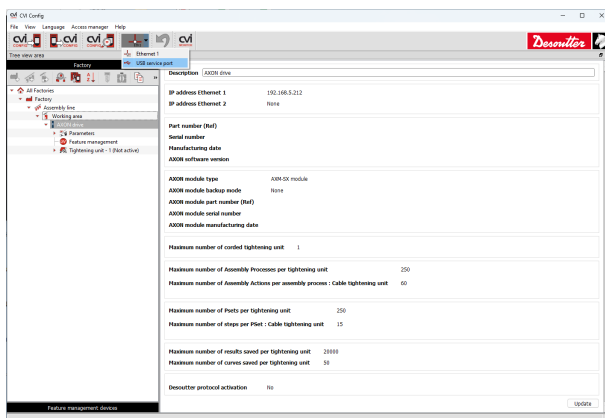
- Dodaj AXON.



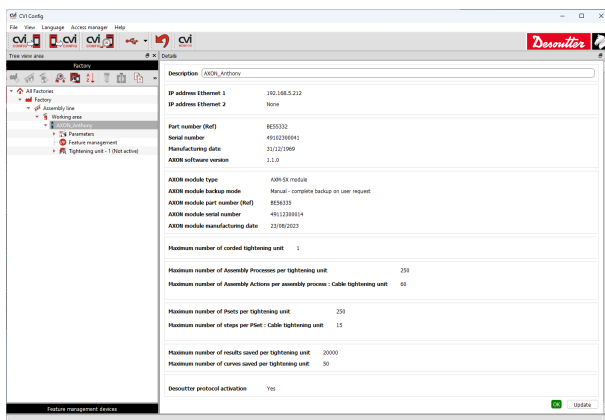
3. Konfigurirajte naslov IP (privzeti naslov IP je: 192.168.5.212).



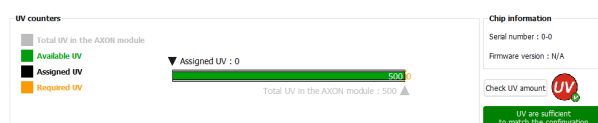
4. Če za komunikacijo z enoto AXON uporabljate kabel USB, izberite konfiguracijo **servisni vhod USB**.
V nasprotnem primeru pustite izbrano možnost **Ethernet 1m** da za komunikacijo z enoto AXON uporabite mrežni (ethernet) kabel.



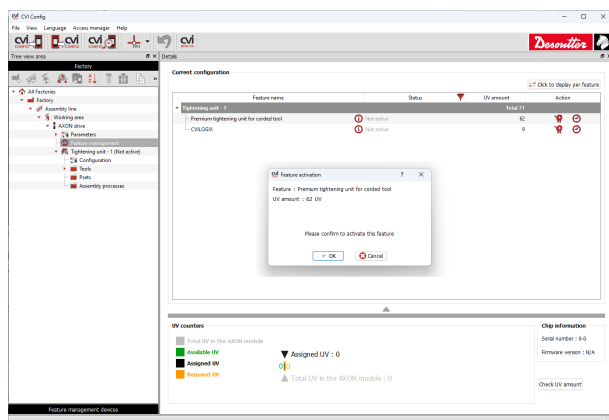
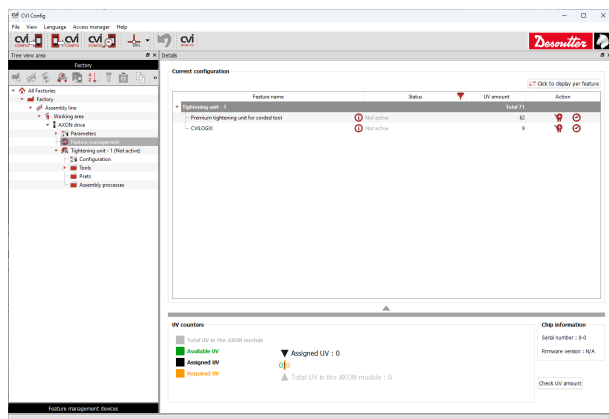
5. V plošči AXON DRIVE kliknite na gumb za posodobitev. Zeleno obvestilo OK pomeni, da je komunikacija vzpostavljena.



6. Pojdite na Upravljanje s funkcijami. Kliknite na gumb Check UV (Preveri enote vrednosti), da preberete, koliko UV je na voljo.



- Če razpoložljivo število UV zadostuje za ustvarjanje enote za privijanje, izberite enoto za privijanje in kliknite na Activate (Aktiviraj).



Pomembne informacije

- Povezava računalnika z mrežnim (ethernet) kablom [15]
- Povezava računalnika z USB kablom [16]

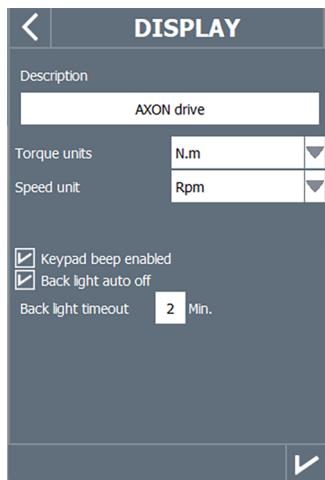
Nastavljanje parametrov zaslona

- Izberite glavni meni:



Nato izberite: System (Sistem) > User interface (Uporabniški vmesnik) > **Display (Zaslon)**

2. Spremenite lahko naslednje nastavitve:
 - Opis sistema
 - Enote navora/hitrosti
 - Pisk tipkovnice
 - Samodejni izklop in prekinitvev osvetlitve ozadja



3. Da potrdite nastavitve, pritisnite ikono:



Nastavitev jezika

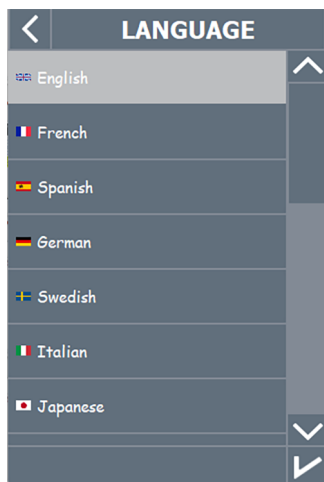
1. Izberite glavni meni:



Nato izberite: System (Sistem) > User interface (Uporabniški vmesnik) > **Language (Jezik)**

2. Na voljo so naslednji jeziki:

- Angleščina
- Francoščina
- Španščina
- Nemščina
- Švedščina
- Italijanščina
- Japonščina
- Kitajščina
- Poljščina
- Ruščina
- Portugalščina
- Nizozemščina
- Portugalščina (Brazilija)
- Korejščina
- Češčina
- Madžarščina
- Romunščina
- Turščina
- Slovaščina



3. Da potrdite nastavitve, pritisnite ikono:



Nastavitev datuma in časa

1. Izberite glavni meni:



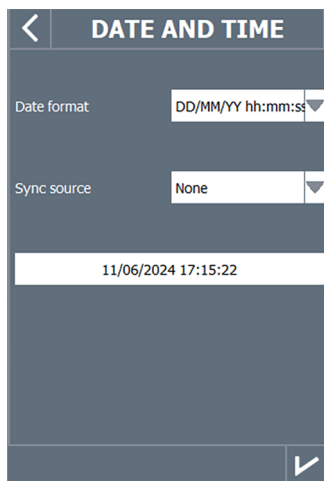
Nato izberite: System (Sistem) > User interface (Uporabniški vmesnik) > **Date & Time (Datum in čas)**

2. Na voljo so naslednje možnosti oblike prikaza datuma:

- DD/MM/LL hh:mm:ss
- LL/MM/DD hh:mm:ss
- MM/DD/LL hh:mm:ss

3. Izberite vir za sinhronizacijo datuma:

- Brez
- CVI Config
- CVI Net
- Fieldbus
- Mrežni (ethernet) protokol
- Strežnik NTP
- Drug sistem CVI
- ToolsNet



4. Da potrdite nastavitve, pritisnite ikono:



Nastavljanje konfiguracije omrežja

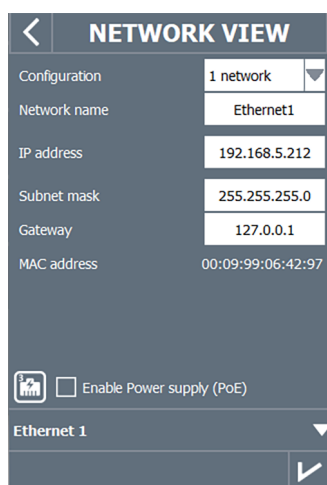
- Izberite glavni meni:



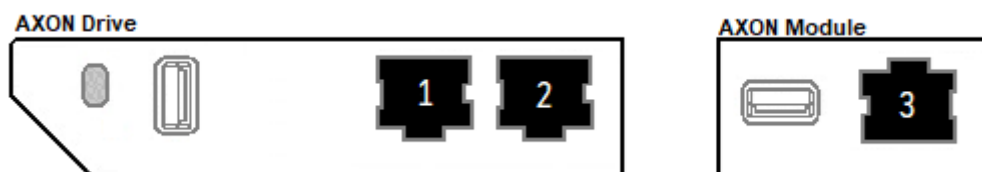
Nato izberite: Configuration (Konfiguracija) > System (Sistem) > Peripherals (Periferna oprema) > **Networks (Omrežja)**

i Privzeta mrežna (ethernet) konfiguracija enote AXON je:

Element	Privzeti element Desoutter
Konfiguracija	Omrežje 1 (ime omrežja: Ethernet 1)
Naslov IP (Ethernet 1)	192.168.5.212
Maska podomrežja	255.255.255.0
Prehod	127.0.0.1
Napajanje (PoE)	Onemogočeno



S konfiguracijo, nastavljeno na omrežje 1, je troje vrat (1, 2, 3) povezanih z nastavitvami Ethernet 1:



- Naslov IP / masko podomrežja ali omrežni prehod lahko spremenite neposredno v uporabniškem vmesniku AXON:



3. Omogoči/onemogoči Power over Ethernet / Napajanje (PoE):

❗ Power over Ethernet je na voljo samo na vratih Ethernet 3 modula AXON

4. Da potrdite nastavitve, pritisnite ikono:



Nastavljanje enostavnega Pset

Nastavljanje načina delovanja za Pset

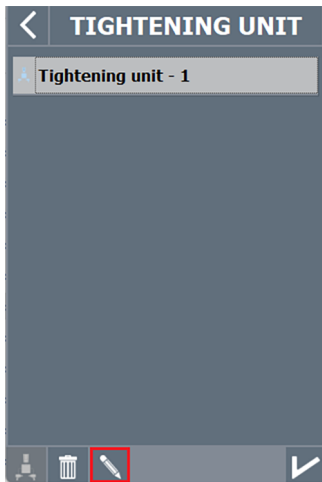
1. Izberite glavni meni:



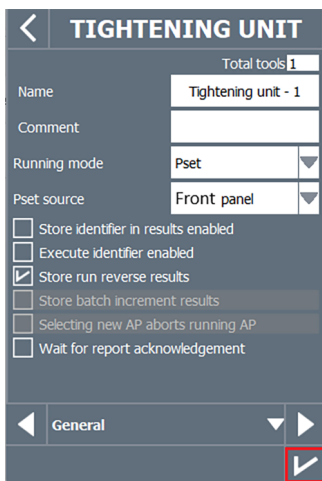
Nato izberite: Configuration (Konfiguracija) > **Tightening unit (Enota za privijanje)**

2. Izberite enoto za privijanje s seznama

3. Pritisnite to ikono za urejanje:



4. V način delovanja izberite »Pset«



5. Da potrdite nastavitve, pritisnite to ikono:



Izbira vira za zagon Pset

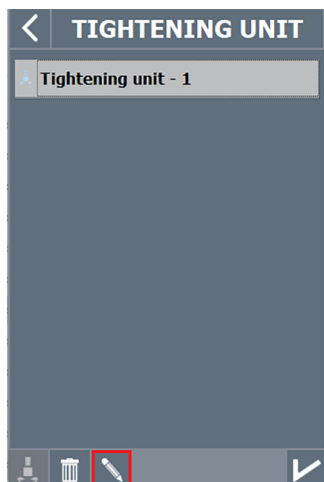
1. Izberite glavni meni:



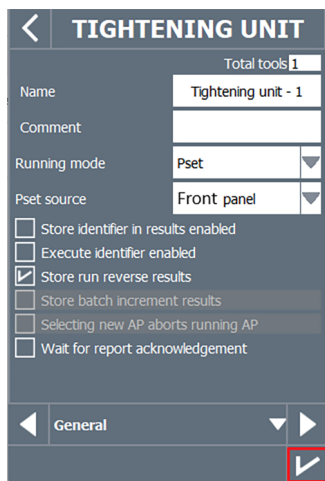
Nato izberite: Configuration (Konfiguracija) > **Tightening unit (Enota za privijanje)**



2. Izberite enoto za privijanje s seznama
3. Pritisnite to ikono za urejanje:



4. V viru Pset izberite «Front Panel» (Prednja plošča)



Druge možnosti so:

- I/O
- Sprednja plošča
- CVILOGIX
- Open Protocol
- Fieldbus
- Interna
- Pladenj z vtičnicami/nastavki
- Prilagojeni protokol

5. Da potrdite nastavitve, pritisnite to ikono:

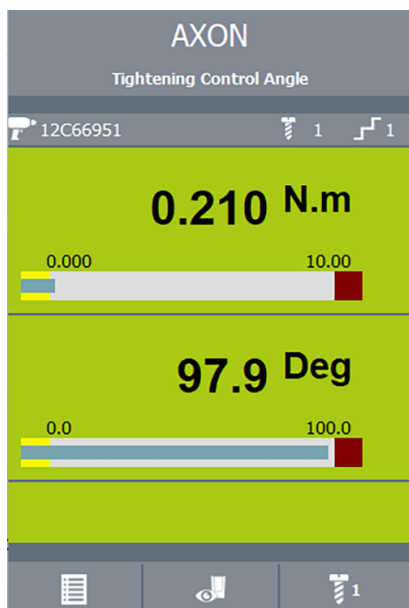


Izvajanje Pset

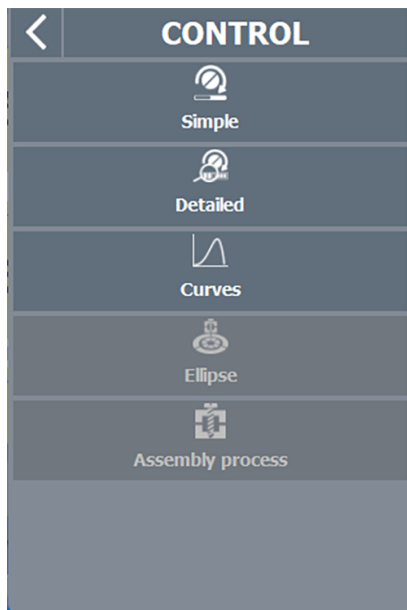
- ❗ Za izbiro drugega Pset ali procesa sestavljanja pogledajte na to stran

1. Pritisnite sprožilec orodja, da zaženete Pset 1.

Privzeto je prikazan enostavni pogled.



2. Za ogled drugih možnosti pogleda izberite to ikono:

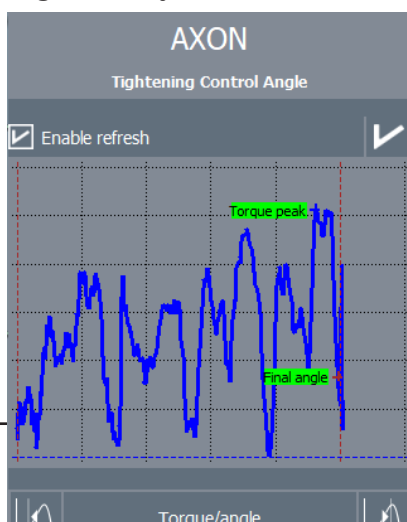


❗ Pogled, ki ga izberete zdaj, bo privzet pri naslednjih privljanjih.

Podrobni pogled:



Pogled krivulj:



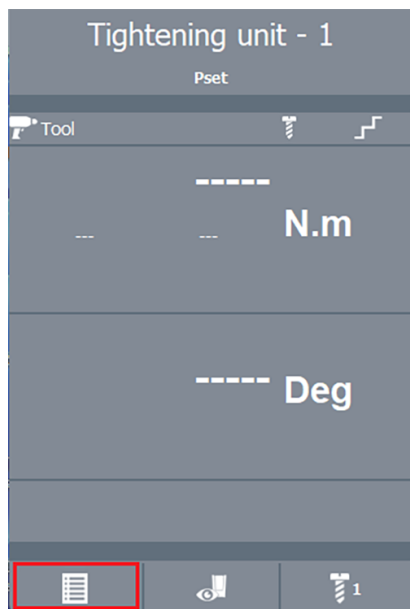
Nastavljanje procesa sestavljanja

Nastavljanje načina delovanja za proces sestavljanja

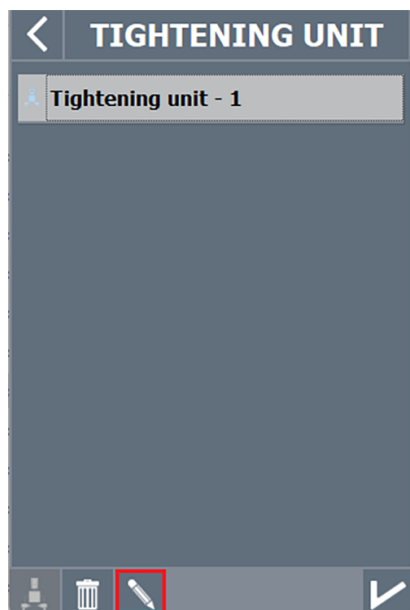
1. Izberite glavni meni:



Nato izberite: Configuration (Konfiguracija) > **Tightening unit (Enota za privijanje)**



2. Izberite enoto za privijanje s seznama
3. Pritisnite to ikono za urejanje:



4. V način delovanja izberite »Proces sestavljanja«

TIGHTENING UNIT

Total tools **1**

Name: **AXON**

Comment:

Running mode: **Assembly process**

Pset source: **Front panel**

☐ Store identifier in results enabled
☐ Execute identifier enabled
☒ Store run reverse results
☐ Store batch increment results
☒ Selecting new AP aborts running AP
☐ Wait for report acknowledgement

General

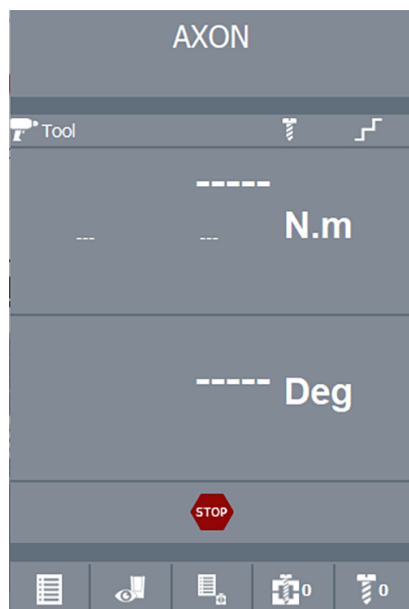
5. Da potrdite nastavitve, pritisnite to ikono:



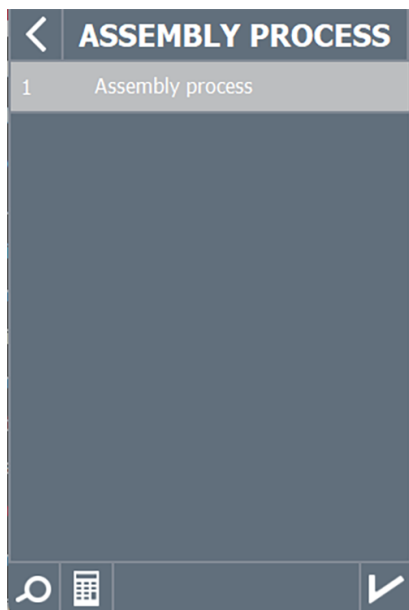
Izvajanje procesa sestavljanja

- i** Za izbiro drugega Pset ali procesa sestavljanja pogledajte na to stran

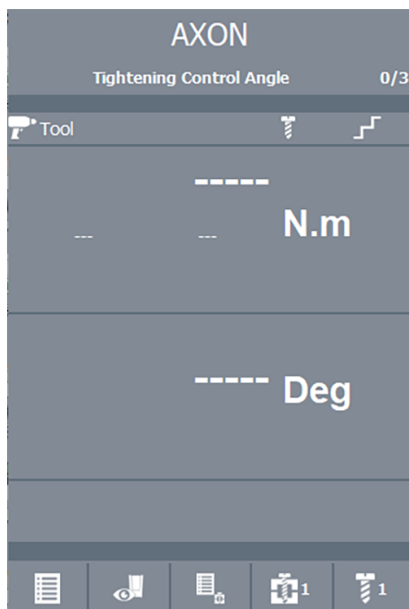
1. Za dostop do procesa sestavljanja izberite to ikono:



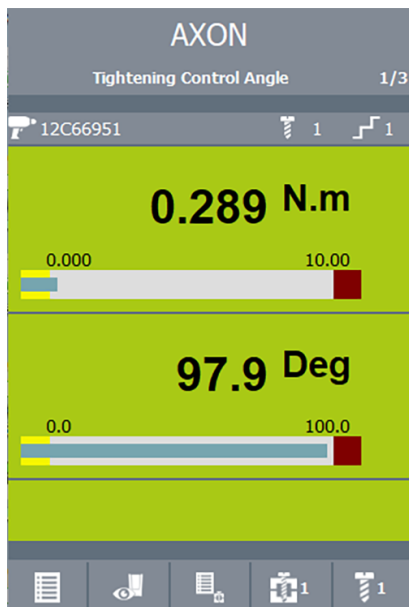
2. Izberite **Assembly Process (Proces sestavljanja)** s seznama.



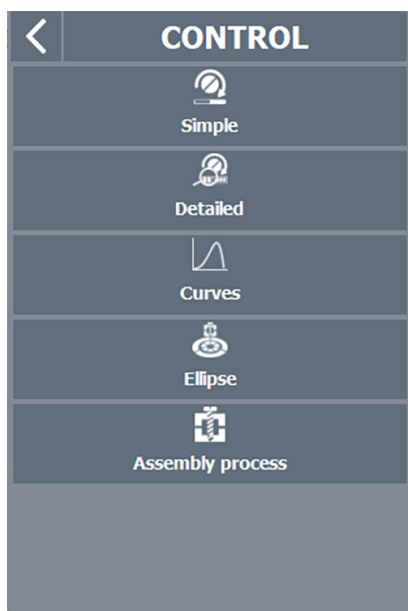
Orodje je pripravljeno na izvajanje Proces sestavljanja 1 s Pset 1.



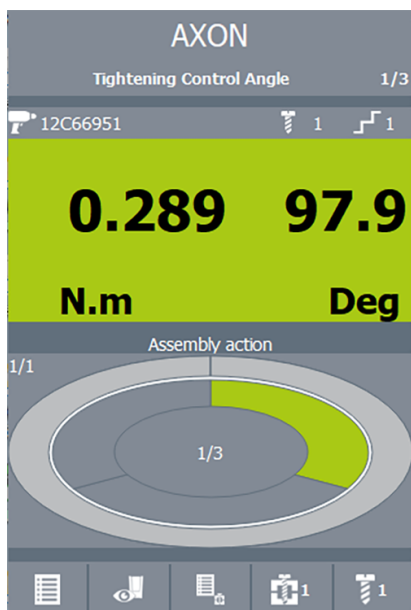
3. Pritisnite sprožilec orodja za izvedbo Procesa sestavljanja
Privzeto je prikazan enostavni pogled



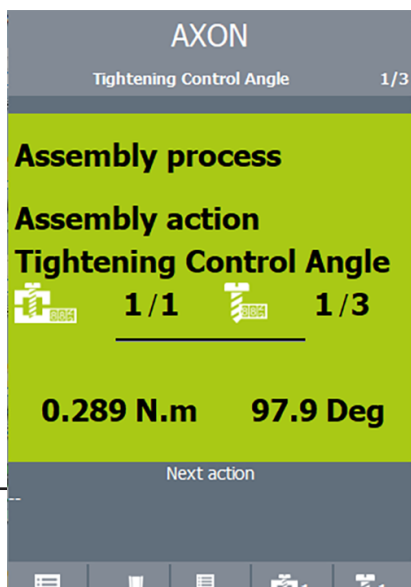
4. Za ogled drugih možnosti pogleda izberite to ikono:



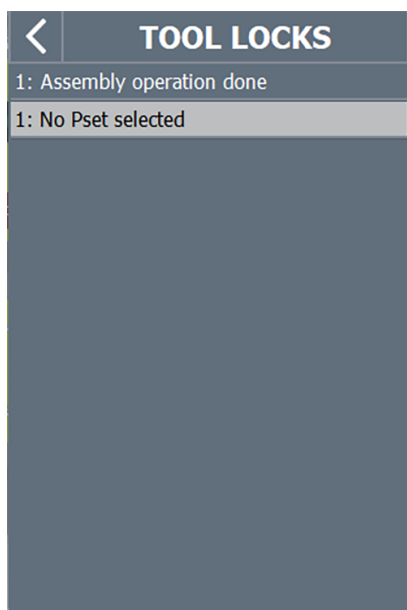
Pogled elipse



Pogled procesa sestavljanja



5. Izberite to ikono za prikaz razloga, da je orodje zaklenjeno:



Nastavljanje dodatka eBUS s CVI Config

Z vmesniškim kompletom USB na CAN (Številka dela: 6158136800), je enota **AXON** združljiva z vsemi dodatki Desoutter eBUS.

Elementi	Številka dela
RAZTEZALO I/O	6159360740
PLADNJI Z VTIČNICAMI	6159360710
PLADNJI Z NASTAVKI	6159360800
PLOŠČA OPERATERJA	6159360720
ZLOŽENE LUČI	6159360730

Priključek USB od vrat USB do vmesnika CAN sme biti povezan samo z USB vrati enote AXON DRIVE.



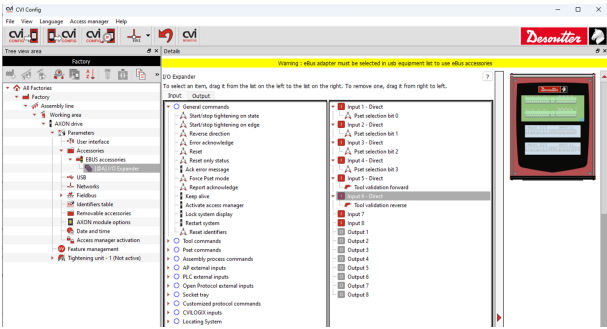
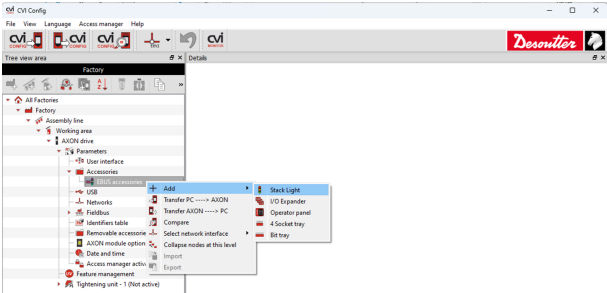
Maksimalno število dodatkov je omejeno na 15 in maksimalna poraba energije je pooblaščno postavljena na 1 A. Glejte poraba energije dodatkov eBUS.

Pri uporabi lahko nastane marjetečna veriga (daisy-chain) več dodatkov. Glede na vrsto dodatka so lahko potrebni eden ali več napajalnih injektorjev.

Na primer: uporabite eBUS RAZTEZALO I/O EXPANDER v CVI Config, ter v konfiguraciji AXON opredelite vmesnik eBUS kot opremo USB.



Dodatku eBUS dodajte pridružene dogodke dodatka eBUS. Glejte sliko spodaj:



Pošiljanje rezultatov v podatkovno zbirko CVINET WEB

1. Izberite glavni meni:



Nato izberite: System (Sistem) > Peripherals (Periferne enote) > **CVINET**

Nastavitve CVINet so na voljo na naslednjih straneh:

- Nastavitve
- Zbiranje podatkov

2. Da potrdite nastavitve, pritisnite ikono:



Nastavitev Fieldbusa

Poglejte v uporabniški priročnik (tiskovina: 6159929610) na voljo na <https://www.desouttertools.com/resource-centre>.

Navodila za delo

Izbira drugega Pset ali procesa sestavljanja

1. V načinu procesa sestavljanja pritisnite naslednjo ikono za prikaz seznama razpoložljivih procesov sestavljanja:



2. V načinu Pset pritisnite naslednjo ikono za prikaz seznama razpoložljivih Pset:



3. Izberite Pset ali proces sestavljanja s seznama ali pritisnite naslednjo ikono za prikaz celotnega opisa:



4. Za direktni vnos številke Pset ali procesa sestavljanja v digitalno tipkovnico pritisnite to ikono:



5. Da potrdite nastavitve, pritisnite to ikono:



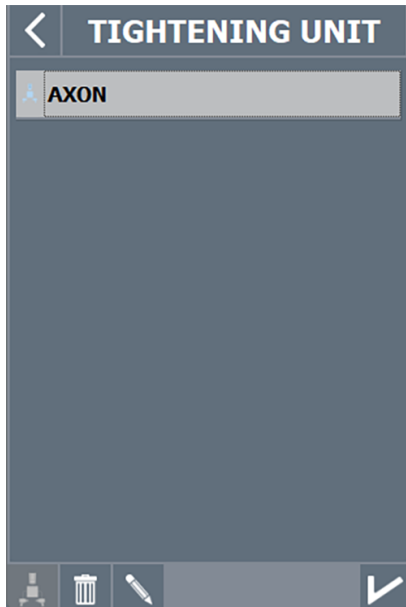
Kako pridobiti in odčitati krivulje

Kako prikazati krivulje

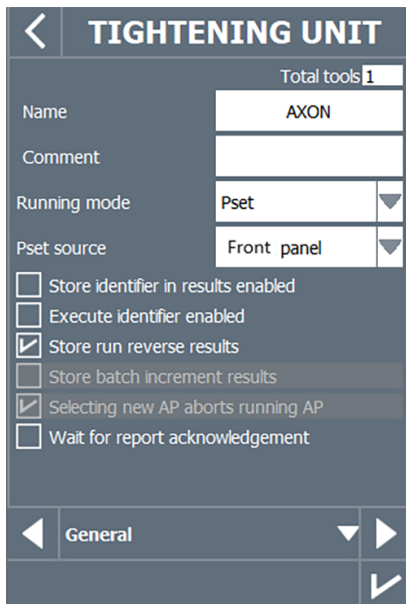
1. Izberite glavni meni:



Nato izberite: Configuration (Konfiguracija) > **Tightening unit (Enota za privijanje)**



2. Izberite enoto za privijanje s seznama.
3. Pritisnite to ikono za urejanje:



TIGHTENING UNIT	
Total tools 1	
Name	AXON
Comment	
Running mode	Pset
Pset source	Front panel
<input type="checkbox"/> Store identifier in results enabled	
<input type="checkbox"/> Execute identifier enabled	
<input checked="" type="checkbox"/> Store run reverse results	
<input type="checkbox"/> Store batch increment results	
<input checked="" type="checkbox"/> Selecting new AP aborts running AP	
<input type="checkbox"/> Wait for report acknowledgement	
General	

4. Pritisnite to ikono za dostop do ekrana **Porazdelitev krivulj**.



5. Privzeto so krivulje omogočene.
Zadnjih 50 krivulj je shranjenih z naslednjim razmerjem: **25 OK, 25 NOK**.
To razmerje lahko prilagodite, da, na primer, hrani samo krivulje NOK:

Kako brati krivulje

i Naslednji primeri opisujejo kako odčitati krivulje za rezultat z ID **496**

1. Izberite glavni meni:



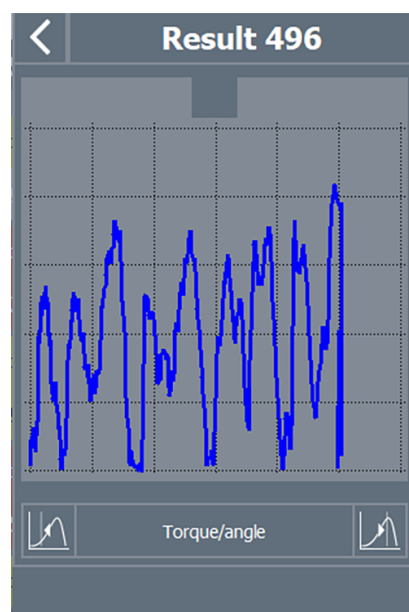
Nato izberite: **Rezultati**

2. Pritisnite vrednost navora rezultata **496**.

Črta se obarva sivo.

RESULTS			
Nb results: 496			
✓ 496	18/01/2024	17:09:16	
1	0.208	99.6	
✗ 495	18/01/2024	17:09:15	
1	0.159	78.0	
✓ 494	18/01/2024	17:09:14	
1	0.276	99.3	
✗ 493	18/01/2024	17:09:14	
1	0.280	51.7	
✓ 492	18/01/2024	17:09:13	
Filter			

3. Pritisnite to ikono za branje krivulje:



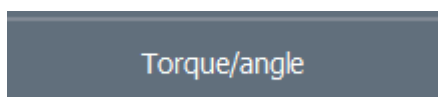
1. Pritisnite to ikono za pomik na zadnjo vrednost:



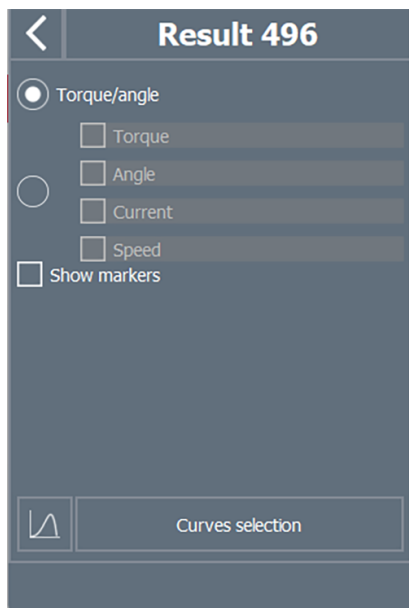
2. Pritisnite to ikono za pomik na prvo vrednost:



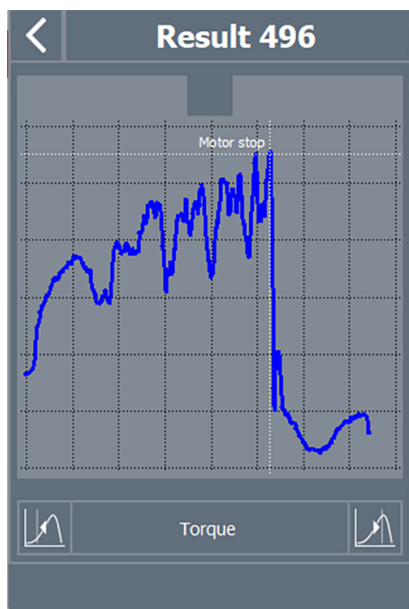
3. Za več informacij o rezultatih pritisnite to območje:



4. Pritisnite vrednosti, ki jih želite imeti privzete, vsakič ko je prikazana krivulja



5. Pritisnite **Curves selection (Izbira krivulj)** za potrditev svoje izbire.
6. Obkljukajte **Show markers (Pokaži oznake)**. Na primer:

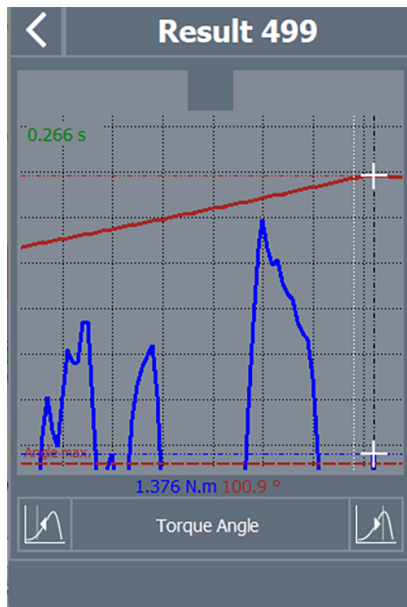


Kako povečati pogled krivulje

1. Podrsajte od zgornje leve strani proti spodnji desni, da določeno območje povečate.



2. Podrsajte od zgornje leve strani proti spodnji desni, da določeno območje povečate.



3. Pritisnite kjer koli za vrnitev na začetni ekran.

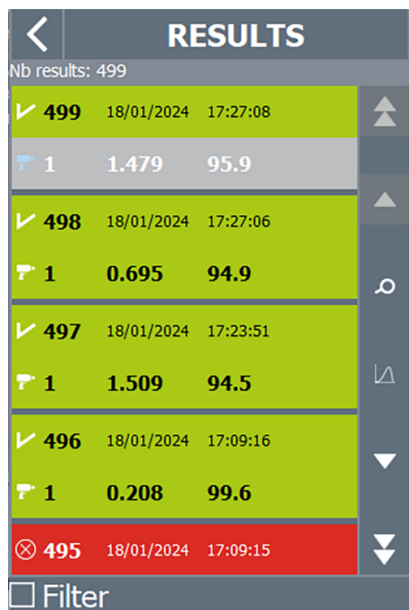
Kako pridobiti in odčitati rezultate

Prikaz rezultatov

1. Izberite glavni meni:



2. Izberite **Rezultati**



RESULTS			
Nb results: 499			
✓ 499	18/01/2024	17:27:08	
1	1.479	95.9	
✓ 498	18/01/2024	17:27:06	
1	0.695	94.9	
✓ 497	18/01/2024	17:23:51	
1	1.509	94.5	
✓ 496	18/01/2024	17:09:16	
1	0.208	99.6	
✗ 495	18/01/2024	17:09:15	

☐ Filter

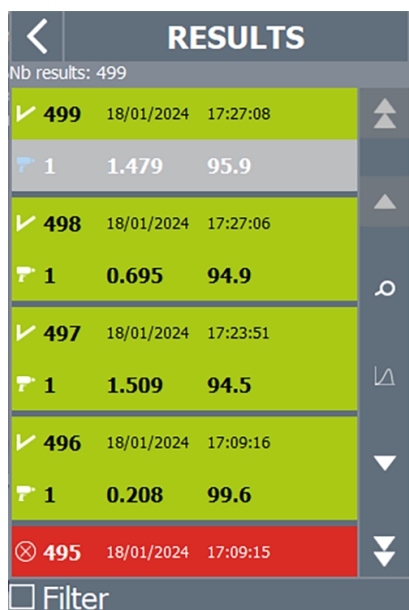
- Zelena črta kaže, da je poročilo OK.
- Rdeča črta kaže, da je poročilo NOK.
- Črta posivi, ko jo izberete.
- Za vsak rezultat sta prikazani 2 črti:
 - Prva črta prikazuje številko rezultata ter datum in čas rezultata
 - Druga črta prikazuje število enot za privijanje in vrednost navora/kota
- Za vsako enoto za privijanje je možno shraniti do 20.000 rezultatov.
- Po seznamu se pomikate s smernimi puščicami.
- Najnovejši rezultati so prikazani na vrhu seznama.
- Število rezultatov je prikazano na vrhu.

Filtriranje rezultatov

1. Izberite glavni meni:



Izberite **Rezultati**



RESULTS			
Nb results: 499			
✓ 499	18/01/2024	17:27:08	
1	1.479	95.9	
✓ 498	18/01/2024	17:27:06	
1	0.695	94.9	
✓ 497	18/01/2024	17:23:51	
1	1.509	94.5	
✓ 496	18/01/2024	17:09:16	
1	0.208	99.6	
✗ 495	18/01/2024	17:09:15	

☐ Filter

2. Izberite **Filter**.

3. Uporabite puščice za prikaz meril za vse naslednje filtre:

- Splošni status
- Vse
- V redu
- NOK
- Rahljanje
- Vrednost kota
- Vrsta zaustavitve
- Vse
- Ni zaustavitve
- Prekomerni tok
- Sprostitev prožilca
- Zunanja ali notranja zaustavitev
- Časovna prekinitev
- Dosežen cilj
- Prekliči navor / kot / min. razmerje navora/ maks. razmerje navora
- Skupni maks. kot
- Zaznano zatikanje/zdrs
- Zaznano drsanje
- Zaznani ponovni zadetek
- Dosežena točka združitve
- Navor / Kot / Časovna zaustavitev
- Odstrani omejitev navora spojnega elementa
- Okvara strojne opreme
- Neznano

4. Da potrdite nastavitve, pritisnite to ikono:



5. Na primer, izberite prikaz **filtra vseh rezultatov NOK**

<

RESULT FILTER

General status	NOK	▼
Stop type	All	▼
Torque trend	All	▼
Angle trend	All	▼
Current	All	▼

✓

<

RESULTS

Nb results: 499

⊗ 495	18/01/2024	17:09:15	▲
1	0.159	78.0	
⊗ 493	18/01/2024	17:09:14	▲
1	0.280	51.7	🔍
⊗ 491	18/01/2024	17:09:12	↗
1	0.166	33.6	
⊗ 489	18/01/2024	17:09:10	▼
1	0.215	37.3	
⊗ 487	18/01/2024	17:09:08	▼

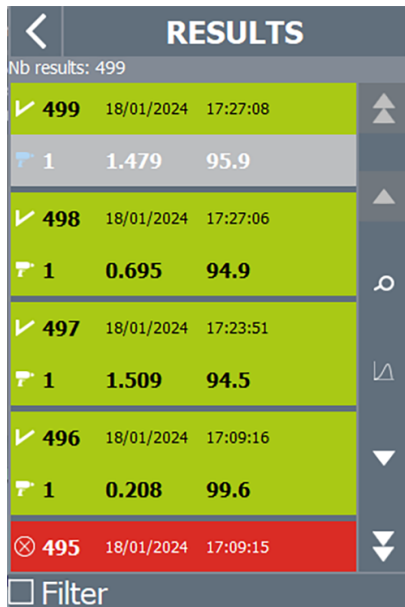
Filter

Prikaz informacij o rezultatih

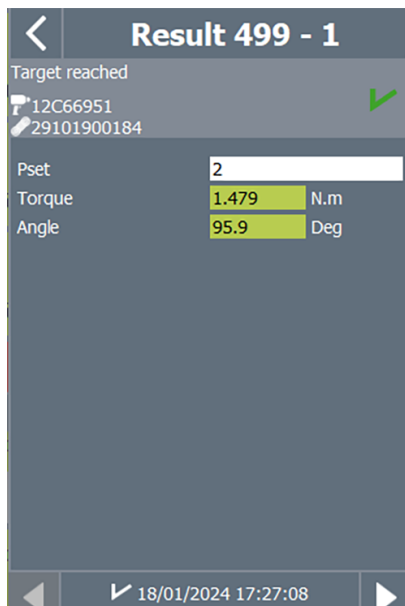
1. Izberite glavni meni:



Nato izberite: **Rezultati**



2. Izberite rezultat in pritisnite to ikono:



Prikazane so naslednje informacije:

- Zaustavitev
- Vir
- Serijska številka orodja
- Številka Pset
- Vrednost navora
- Vrednost kota

3. Pritisnite to ikono za ogled naslednjega rezultata:



Servisiranje

O funkcijah

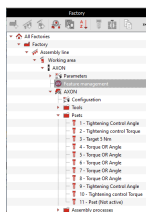
Odčitanje statusa funkcij

Status	Opis
Ni aktivno	Funkcija je konfigurirana v Nastavitvah enote za privijanje, NI pa aktivirana v podoknu »Current configuration« (Trenutna konfiguracija).
Aktivno	Funkcija je konfigurirana v Nastavitvah enote za privijanje, IN je aktivna v podoknu »Current configuration« (Trenutna konfiguracija).
Na voljo	Funkcija NI VEČ konfigurirana v Nastavitvah enote za privijanje, IN NI aktivna v podoknu »Current configuration« (Trenutna konfiguracija).

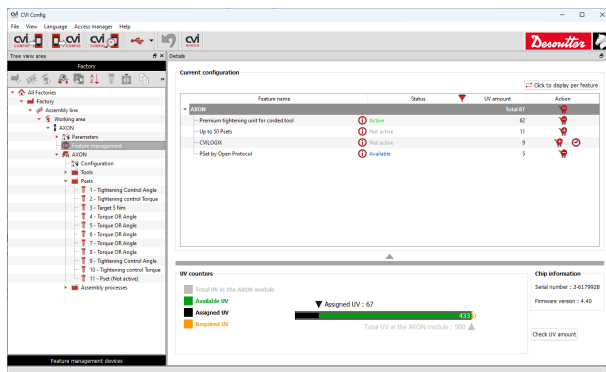
Dodajanje funkcije

Naslednji postopek je veljaven za vse funkcije. Opisani primer prikazuje dodajanje funkcije do 50 Pset.

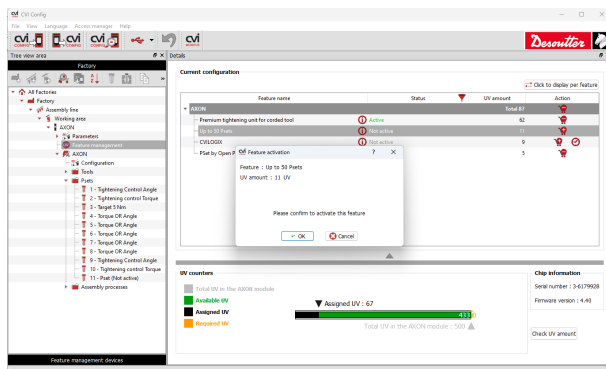
1. Na oknu CVI config izberite AXON.
2. Ustvarite 10 Pset.
3. Izberite Tightening unit - 1 (Enota za privijanje - 1).
4. Dodajte 1 dodatni Pset.
5. Prepričajte se, da Pset 11 ni aktiven.



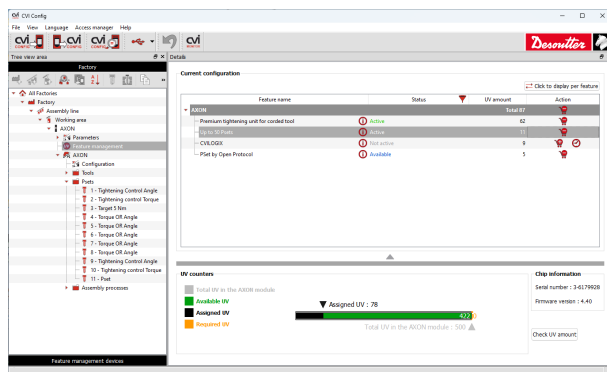
6. Pojdite na drevesni pogled in kliknite na **Feature management (Upravljanje s funkcijami)**.



7. Izberite funkcijo do 50 Pset in aktivirajte funkcijo, tako da pritisnete na gumb plus.



- Takoj, ko je funkcija potrjena, boste videli: - Pset 11 je aktiven - enota vrednosti funkcije je dodana številu dodeljenih enot vrednosti.



Kako shraniti podatke in narediti varnostno kopijo

Shranjevanje rezultatov na ključ USB

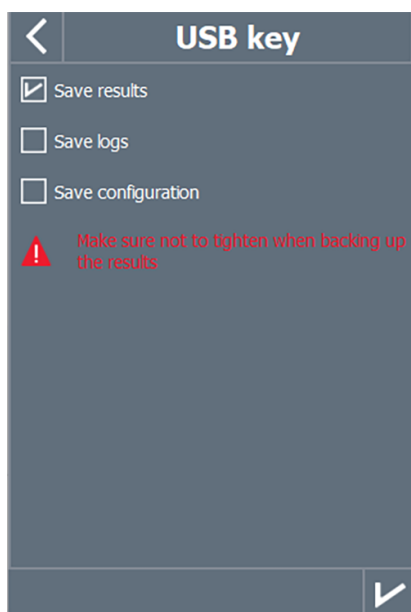
- Prepričajte se, da med izdelavo varnostne kopije rezultatov ne izvajate privijanj.

- USB ključ vključite v modul ali v pogon AXON DRIVE.
- Izberite glavni meni:



Nato izberite: Maintenance (Vzdrževanje) > System (Sistem) > USB key (Ključ USB) > **Save (Shrani)**

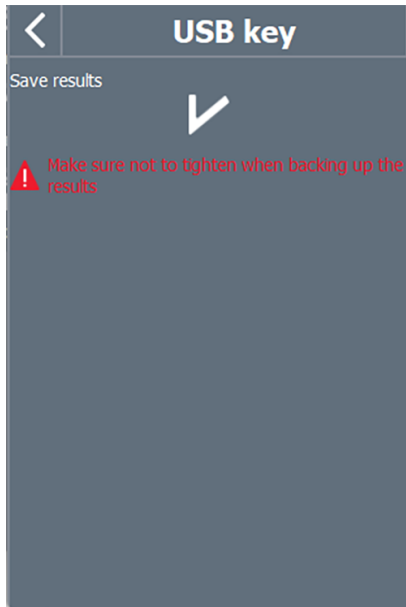
- Obkljukajte okvirček **Save results (Shrani rezultate)**



4. Da potrdite nastavitve, pritisnite to ikono:



Takoj, ko so vsi rezultati shranjeni na ključ USB, je prikazana kljukica.



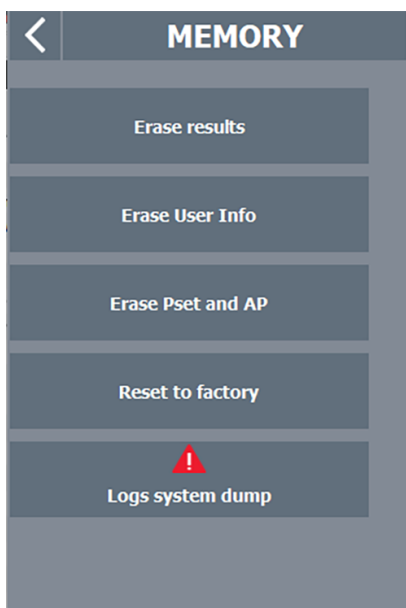
5. Ključ USB lahko zdaj varno odstranite iz enote AXON.

Brisanje rezultatov z enote AXON DRIVE

1. Izberite glavni meni:

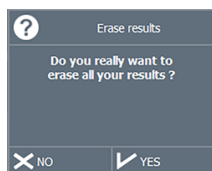


Nato izberite: Maintenance (Vzdrževanje) > System (Sistem) > **Memory (Spomin)**



2. Pritisnite **Erase results (Izbriši rezultate)**
Pojavi se pojavno okno, ki vas pozove k potrditvi.

3. Pritisnite **YES (DA)** ali **NO (NE)**, da potrdite oz. zavrnete dejanje



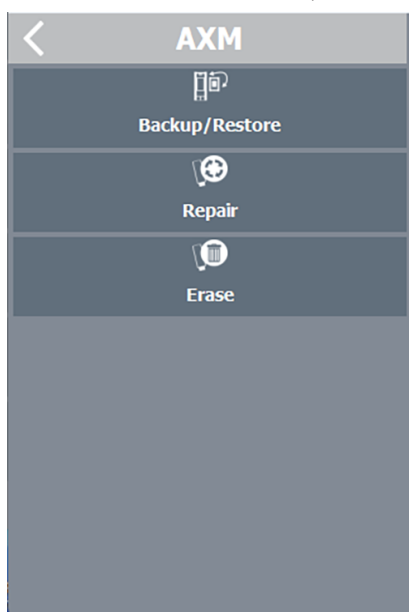
- ❗ Če izberete YES, bodo vsi rezultati iz pogona AXON DRIVE izbrisani.

Brisanje rezultatov z enote AXON MODULE

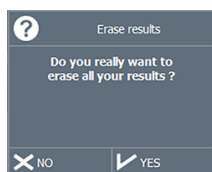
1. Izberite glavni meni:



Nato izberite: Maintenance (Vzdrževanje) > **AXM**



2. Pritisnite **Erase (Briši)**
Pojavi se pojavno okno, ki vas pozove k potrditvi.
3. Pritisnite **Yes (Da)** ali **NO (NE)**, da potrdite oz. zavrnete dejanje



- ❗ Če izberete YES, bodo vsi rezultati iz pogona AXON MODULE izbrisani.

Izvedba ročnega varnostnega kopiranja enote AXON

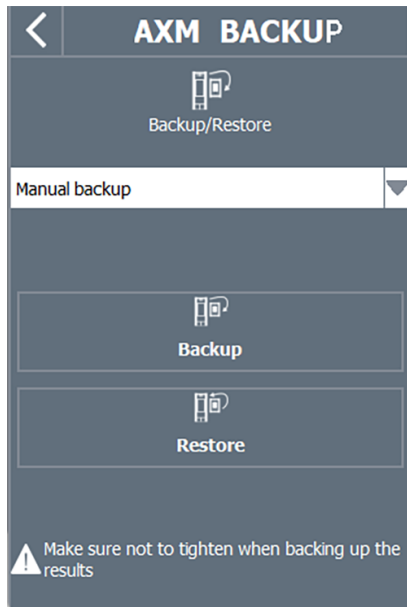
- ❗ Prepričajte se, da med izdelavo varnostne kopije ne izvajate privijanj

1. Izberite glavni meni:



Nato izberite: Maintenance (Vzdrževanje) > AXM > **Backup /Restore (Varnostna kopija/Obnovitev)**

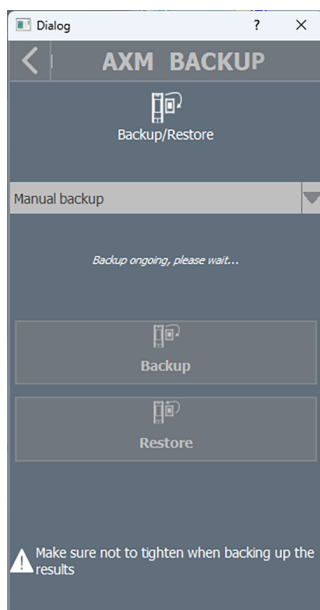
2. Glejte **Manual backup (Ročno varnostno kopiranje)** za izvedbo varnostnega kopiranja podatkov AXON DRIVE v modulu AXON MODULE



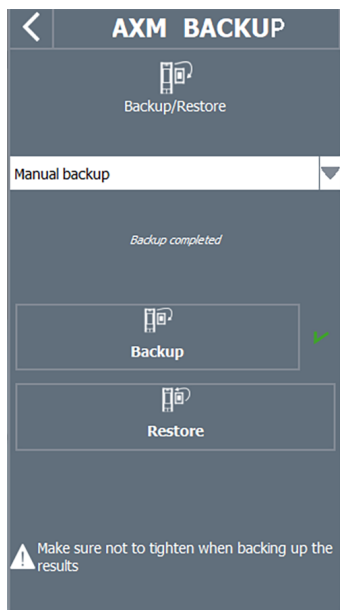
❗ Varnostno kopiranje podatkov: Konfiguracija, rezultati in vdelana programska oprema AXON.

3. Pritisnite **Backup (Varnostno kopiranje)** za začetek procesa

❗ Prepričajte se, da med izdelavo varnostne kopije ne izvajate privijanj



4. Ko je varnostno kopiranje končano, se prikaže kljukica.



Izvedba samodejnega varnostnega kopiranja enote AXON

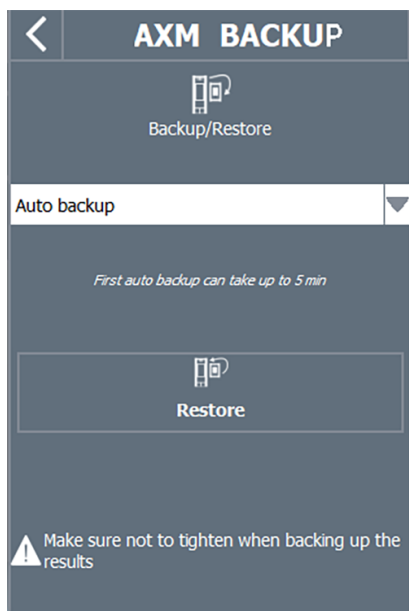
1. Prepričajte se, da med izdelavo varnostne kopije rezultatov ne izvajate privijanj.

1. Izberite glavni meni:



Nato izberite: Maintenance (Vzdrževanje) > AXM > **Backup /Restore (Varnostna kopija/Obnovitev)**

2. Izberite **Auto backup (Samodejno varnostno kopiranje)**, da bo **vsaka sprememba podatkov (Konfiguracija, rezultati in vdelana programska oprema AXON) shranjena v realnem času**.



Pojavi se pojavno okno, ki vas pozove k potrditvi.

3. Pritisnite **YES (DA)** za začetek procesa
1. Konfiguracija, rezultati in vdelana programska oprema AXON bodo shranjeni

Prvo samodejno varnostno kopiranje lahko traja do 5 minut.

Zdaj so podatki AXON samodejno replicirani znotraj modula AXON MODULE.

Prenos podatkov AXON MODULE v AXON

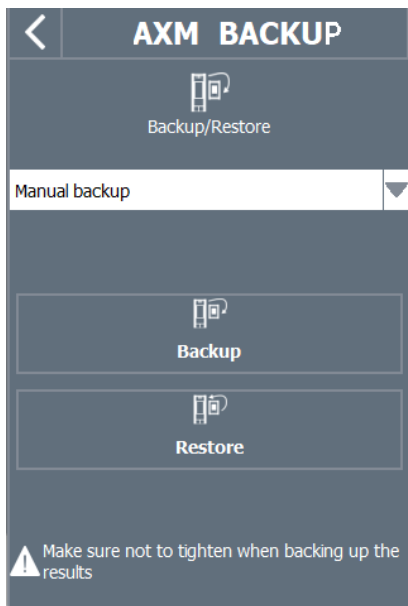
i Prepričajte se, da med izdelavo varnostne kopije oz. obnovitve rezultatov ne izvajate privijanj.

1. Izberite glavni meni:



Nato izberite: Maintenance (Vzdrževanje) > AXM > **Backup /Restore (Varnostna kopija/Obnovitev)**

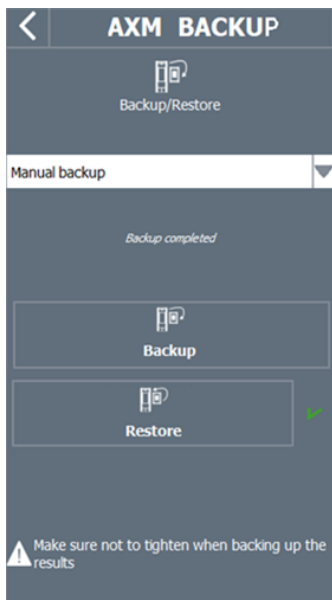
2. Izberite **Manual Backup (Ročna obnovitev)**



3. Pritisnite **Restore (Obnovi)** za začetek prenosa podatkov iz modula AXON MODULE v enoto AXON

i Po obnovitvi so konfiguracija, rezultati in vdelana programska oprema AXON posodobljeni

4. Ko je varnostno kopiranje končano, se prikaže kljukica



Samodejno shranjevanje dnevniških zapisov

1. V spodnjo ploščo vstavite ključ USB.

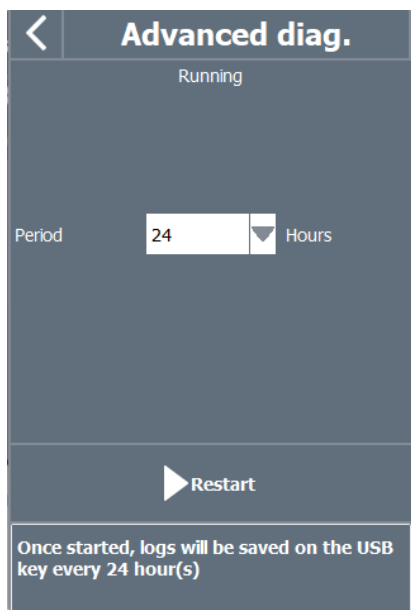
2. Izberite glavni meni:



Nato izberite: Maintenance (Vzdrževanje) > System (Sistem) > USB key (Ključ USB) > **Advanced diagnosis (Napredna diagnoza)**

3. Izberite obdobje v urah:

- 1 ur
- 2 ur
- 6 ur
- 12 ur
- 24 ur



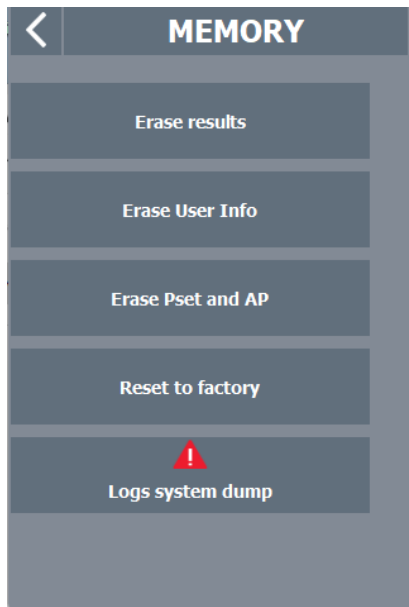
4. Po začetku se bodo dnevniške datoteke shranile na ključ USB za vsako dano obdobje.

Ponastavitev na tovarniške nastavitve

1. Izberite glavni meni:



Nato izberite: Maintenance (Vzdrževanje) > System (Sistem) > **Memory (Spomin)**



2. Pritisnite **Reset to factory (Ponastavitev na tovarniške nastavitve)**
i Vsi podatki (konfiguracija, Pset/proces sestavljanja, rezultati, krivulje) bodo pobrisani
3. Pojavi se pojavno okno, ki vas pozove k potrditvi.
4. Pritisnite **YES (DA)** ali **NO (NE)**, da potrdite oz. zavrnete dejanje

Vzdrževanje orodja

Pridobivanje informacij o orodju

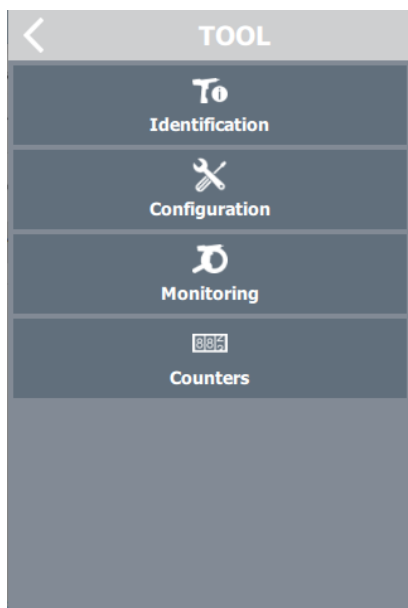
Razpoložljive informacije v meniju Orodje in njegovih podmenijih so v načinu 'samo branje'.

- i** Orodje je potrebno priključiti.

1. Izberite glavni meni:



Nato izberite: Maintenance (Vzdrževanje) > **Tool (Orodje)**



2. Za zbujeenje orodja pritisnite sprožilec
3. Izberite **Identification (Identifikacija)**

Orodje identificirajo naslednji elementi:

- Naziv proizvajalca
- Model
- Serijska številka
- Komentar uporabnika
- Sprostitev orodja
- Maksimalni navor orodja
- Maksimalna hitrost orodja
- Zobniško razmerje
- Maksimalni tok orodja

4. Na primer:

Pritisnite to ikono za prikaz drugih strani:



Značilnosti orodja so naslednje:

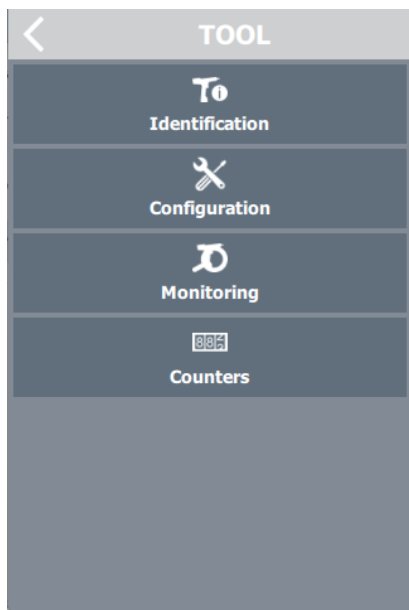
- Vrsta orodja
- Družina orodja
- Datum proizvodnje
- Tip motorja
- Različica aplikacije
- Različica strojne opreme
- Zagonski nalagalnik

Na primer:

A screenshot of a mobile application screen titled "IDENTIFICATION". The screen has a dark blue header with a back arrow on the left and the title "IDENTIFICATION" in white. Below the header is a list of tool specifications, each with a label and a value in a light gray box. At the bottom, there is a dark blue bar with a left arrow, the text "Characteristics", a right arrow, and a checkmark icon in the bottom right corner.

Tool type	Anglehead
Tool family	CVI3
Production date	07/11/2012
Motor type	EB4
Application version	2.4.1
HW Version	2
Boot loader version	1.1.2

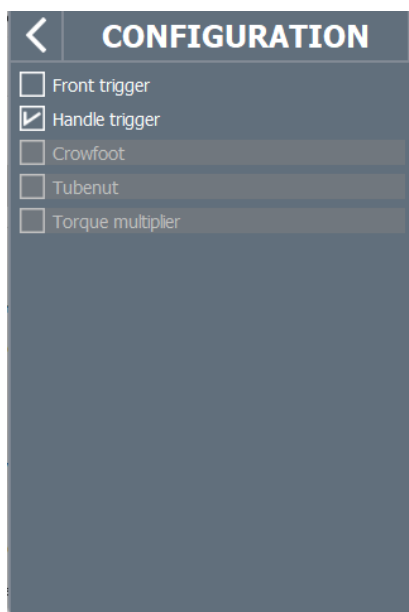
5. Iz menija **Tool (Orodje)** (glejte prva navodila), pritisnite **Configuration (konfiguracija)**



Na konfiguracijskem meniju so navedeni uporabljeni sprožilci in dodatki, nameščeni na orodju:

- Sprožilec na ročici
- Prednji sprožilec
- Zagonski gumb
- Zaprta matica tipa Crowfoot
- Glava z odprto konico (Tubenut)
- Množitelj navora
- Bralnik črtnih kod
- Prednja luč
- Dodatek I/O

Na primer:



- i** Spreminjanje konfiguracije orodja sme izvesti samo tehnik družbe Desoutter. Po izvedbi sprememb morate orodja obvezno kalibrirati.

Za več informacij in po podporo se obrnite na svojega predstavnika za izdelke Desoutter.

Nadzor statusa kalibracije orodja

1. Izberite glavni meni:



Nato izberite: Maintenance (Vzdrževanje) > Tool (Orodje) > **Monitoring (Nadzor)**

MONITORING	
Calibration value	20.49 N.m
Initial calibration value	32.00 N.m
Torque last calib. date	28/04/2016
Torque next calib. date	28/04/2017
Tightenings at calibration	10600
Torque/current factor	2.113

Transducer 1

2. Ko pride datum naslednje kalibracije, se na prikazovalniku orodja pojavi pojavno okno, ki vas pozove, da izvedete kalibracijo.

i Kalibracijo smejo izvesti samo tehniki družbe Desoutter.

Za več informacij in po podporo se obrnite na svojega predstavnika za izdelke Desoutter.

Nadzor števca orodja

Izberite glavni meni:



Nato izberite: Maintenance (Vzdrževanje) > Tool (Orodje) > **Counters (Števci)**

COUNTERS	
Partial counter	50090
Total counter	77700

Tool counters

- Skupni števec prikazuje število privijanj in vzratnih tekov nad minimalnim navorom orodja od datuma izdelave.
- Skupni števec prikazuje število privijanj in vzratnih tekov nad minimalnim navorom orodja od datuma izdelave.

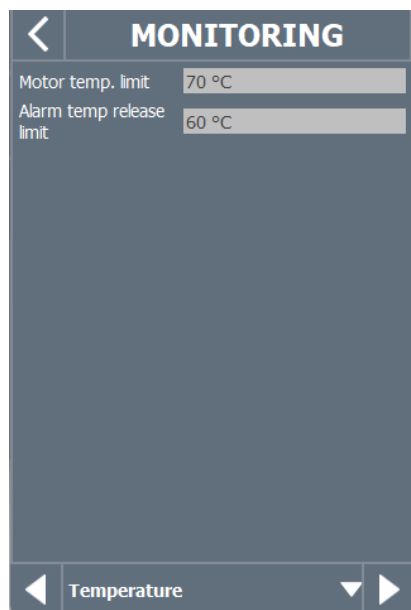
Nadzor temperature orodja

- ❗ Orodje je potrebno priključiti.

Izberite glavni meni:



Nato izberite: Maintenance (Vzdrževanje) > Tool (Orodje) > **Monitoring (Nadzor)**



- ❗ Ko je dosežen alarm temperature, se na prikazovalniku orodja pojavi pojavno okno. Orodje je zaklenjeno, saj je motor prevroč.

Počakajte, da se orodje ohladi.

Občasno pritisnite na sprožilec in tako preverite, da je orodje še vedno zaklenjeno.

Navodila za vzdrževanje

Čiščenje

Zunanje plošče po potrebi očistite s suho krpo.

Program vzdrževanja

Prosimo, obrnite se na nas glede programa za nego orodja **Tool Care**, ki vključuje podporo za proizvodnjo in rešitve za vzdrževanje.

Rezervni deli

Povečani prikazi in sezname rezervnih delov so na voljo na <https://www.desouttertools.com/resource-centre>.

Uporaba rezervnih delov, razen tistih, ki jih priskrbi izvirni proizvajalec, lahko povzroči slabše delovanje orodja, pogostejšo potrebo po servisiranju ter večjo raven tveganja orodja, in pomeni popolno odpoved odgovornosti proizvajalca.

Preberite pred vzdrževalnimi posegi

OPOZORILO Tveganje ob priključenem orodju

Orodje se lahko nenadoma zažene in povzroči resne telesne poškodbe.

- Pred vsemi vzdrževalnimi posegi odklopite orodje.

Vzdrževanje sme izvajati **samo usposobljeno osebje**.

Upoštevajte standardne inženirske prakse in upoštevajte povečane prikaze za razstavljanje in ponovno sestavljanje različnih delov sistema.

Upoštevajte navodila, podana v povečanih prikazih.

Bodite previdni: pri ponovnem sestavljanju privijajte v pravo smer.



Levi navoj



Desni navoj

Pri ponovnem sestavljanju:



Uporabite priporočeno lepilo.



Privijajte z zahtevanim navorom.



Namažite z zahtevano mastjo oz. oljem. Na prestavnem mehanizmu ali ležajih ne uporabite preveč masti; zadošča tanka plast.

Preverite pred nadaljevanjem z delom

Preden opremo vnete na delo, preverite, da glavnih nastavitev niste spremenili in da varnostne naprave delujejo pravilno.

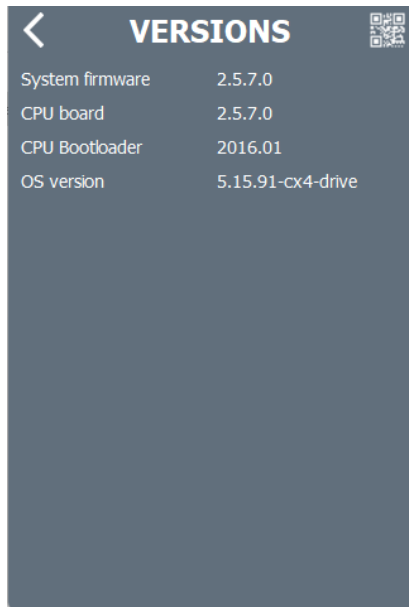
Vdelana programska oprema AXON

Preverjanje obstoječe sistemske vdelane programske opreme

1. Izberite glavni meni:



Maintenance (Vzdrževanje) > **Version (Različica)**



2. Pritisnite to ikono za prekinitev:



Nadgradnja vdelane programske opreme

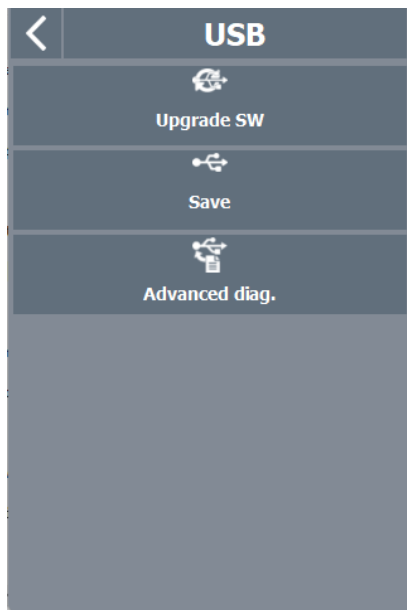
i Glede zadnje različice vdelane programske opreme se obrnite na svojega predstavnika za izdelke Desoutter.

1. Ob prejemu datoteke .zip jo ekstrahirajte ter kopirajte in prilepite datoteke »**AXON**« v korensko mapo ključa USB
2. V vhod na spodnji plošči enote AXON vstavite ključ USB

3. Izberite glavni meni:



Nato izberite: Maintenance (Vzdrževanje) > System (Sistem) > **USB key (Ključ USB)**



Pojavi se pojavno okno, ki vas pozove k potrditvi.

4. Pritisnite **YES (DA)** ali **NO (NE)**

Krmilnik v dveh sekundah zapiska in zažene proces.

i Ne izključite krmilnika. Počakajte na samodejni ponovni zagon.

Posodobitev traja nekaj minut. Ko je posodobitev končana, zelena lučka LED krmilnika enakomerno sveti.

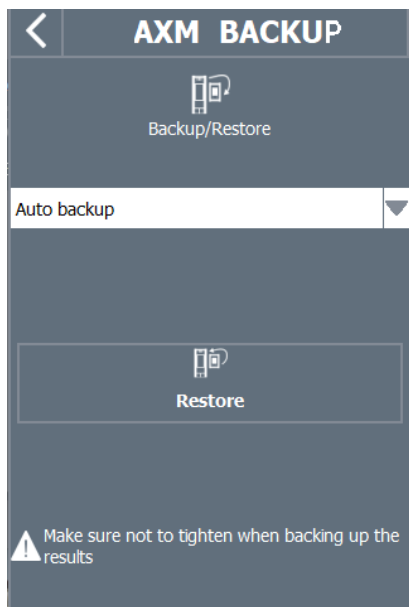
Odpravljanje težav

Uporaba obstoječega modula AXON MODULE v drugi enoti AXON

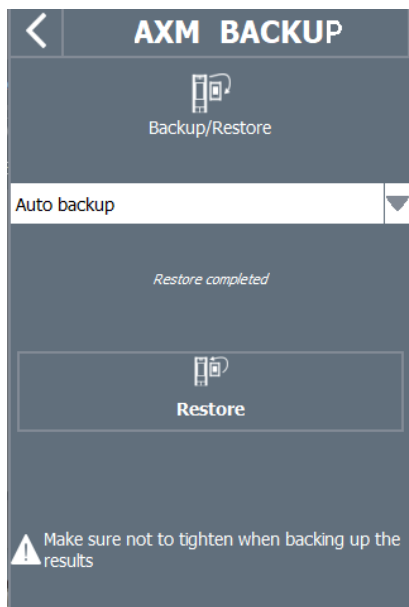
1. Glejte poglavje: *Namestitev modula [stran 14]*
2. Izberite glavni meni:



Nato izberite: Maintenance (Vzdrževanje) > AXM > **Backup /Restore (Varnostna kopija/Obnovitev)**



3. Pritisnite **Restore (Obnovi)**, da prepisete vsebino enote AXON.



- ❗ Obnovitev prenese podatke iz modula AXON MODULE v enoto AXON: konfiguracija, rezultati in vdelana programska oprema AXON so vzeti iz modula AXON MODULE.

4. Enota AXON se samodejno ponovno zažene.

Nadzor sistema z uporabo uporabniških informacij

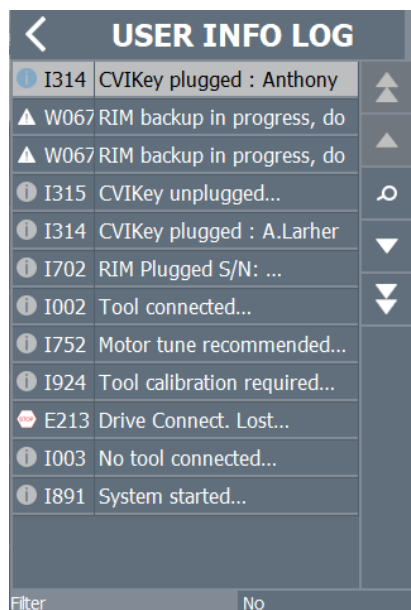
- ❗ Uporabite uporabniške informacije za nadzor in analizo vseh dejanj, ki jih izvede sistem.

Uporabnik lahko, na primer, preveri, kdaj je bilo orodje seznanjeno ali če je bil Pset spremenjen.

1. Izberite glavni meni:



Nato izberite: Maintenance (Vzdrževanje) > User info log (Dnevnik uporabniških informacij)



2. Najnovejši dogodki so na vrhu.
3. Izberite dnevniški zapis za ogled podrobnosti.
4. Po seznamu se pomikate s smernimi puščicami navzgor oz. navzdol.
5. Obkljukajte okvirček **Filter** za prikaz možnosti filtriranja.
6. Poglejte poglavje *Seznam uporabniških informacij [stran 72]* v tem priročniku za celovit seznam napak in opozoril

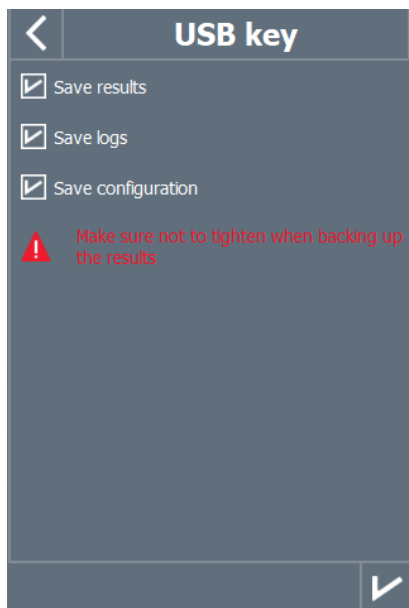
Informacije, ki jih pošljete na podporo družbe Desoutter

Če menite, da izdelek ne deluje pravilno ali če naletite na nepričakovano obnašanje, se brez oklevanja obrnite na svojega predstavnika družbe **Desoutter**.

Navedite svoje kontaktne podatke z datoteko .zip z rezultati, dnevniki in konfiguracijami. Nadaljujte takole:

1. V spodnjo ploščo vstavite ključ USB.
2. Izberite System (Sistem) > USB key (Ključ USB) > **Save (Shrani)**

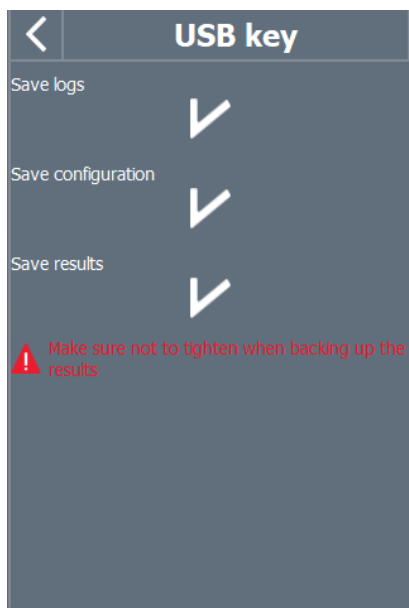
3. Obkljukajte vse okvirčke.



4. Izberite to ikono za potrditev:



5. Takoj, ko so vsi rezultati shranjeni na ključ USB, se prikaže ta zaslon.



6. Odstranite ključ USB in ga priključite v svoj računalnik.
7. Pojdite v korensko mapo ključa USB in stisnite (zip) vse mape v eno.
8. Datoteko .zip pošljite svojemu predstavniku iz družbe **Desoutter**.

Seznam uporabniških informacij

Seznam uporabniških informacij, povezanih s sistemom

Tip	Barva	Opis	Dejanje
Informacija	Bela	Samo v informativne namene.	Potrebno ni nobeno dejanje.
Opozorilo	Oranžna	Orodje je zaklenjeno.	Kliknite na sporočilo, da počistite (potrdite) sporočilo in odklenete orodje.

Tip	Barva	Opis	Dejanje
Napaka	Rdeča	Orodje je zaklenjeno.	Težavo je potrebno odpraviti, da odklenete orodje in počistite sporočilo o napaki.

Številka	Opis	Postopek
I001	Matica tubenut odprta	1- Sistem zaznava, da je orodje z matico tubenut odprto.
I002	Orodje povezano	1- Orodje je povezano in sistem ga pravilno prepozna.
I003	Orodje ni povezano	1- Orodje je bilo razvezano. 2- Če orodje ni fizično priključeno, preverite kabel orodja.
I015	Zaklep orodja ob zavrnitvi	1- Orodje je po NOK zaklenjeno v smeri naprej. 2- Odklenite orodje v funkciji izbire »lock on reject option« (zaklep ob zavrnitvi), tj. ob začetku vzratnega teka, odvijanju ali aktivnem vhodu.
I016	Zaklep orodja preko protokola Open Protocol	1- Orodje je zaklenil protokol Open Protocol. 2- Odklenite orodje, tako da preko protokola Open Protocol pošljete sporočilo »Enable tool« (Omogoči orodje).
I017	Odvijanje ni dovoljeno	1- Odvijanje ni dovoljeno. 2- Odvijanje je onemogočeno v dejanju Sestavljanja. 3- Uporabljen je tip števca serije OK + NOK.
I021	Doseženo maksimalno število ponovnih poskusov	1- Doseženo je maksimalno število ponovnih poskusov. 2- Orodje je zaklenjeno. 3- Tek procesa sestavljanja se mora prekiniti.
I022	Zaklep s čakanjem na obojko	1- Orodje je zaklenjeno. Vse obojke povlecite nazaj in dvignite ustrezno kombinacijo obojk.
I024	Odvijanje ni dovoljeno XML	1- Odvijanje je onemogočil protokol VWXML.
I025	Privijanje ni dovoljeno XML	1- Privijanje je onemogočil protokol VWXML.
I040	Previsoka hitrost orodja	1- hitrost motorja je prekoračila 130 % maksimalne vrednosti. 2- Preverite parametre orodja (napačni parametri naravnave motorja). 3- Po pomoč se obrnite na svojega predstavnika za izdelke Desoutter.
I042	Orodje je zaklenil sistem za geografsko določitev položaja	1- Orodje je zaklenil sistem za geografsko določitev položaja. 2- Odklenite orodje, tako da ga premaknete v predhodno določeni položaj.
I043	Vzdrževanje matic tubenut	1- Nastavitve matice tubenut morajo biti ponovno konfigurirane. 2- Po pomoč glede ustreznega postopka se obrnite na svojega predstavnika za izdelke Desoutter.
I044	Poteka način učenja geografskega sledenja in določanja položaja	1- Način učenja geografskega sledenja in določanja položaja.
I049	Dostop zavrnjen	Ni postopka.
I050	Zaznavanje orodja za seznanjanje	Ni postopka.
I051	ePOD povezan	ePOD povezan.
I052	Napačni omrežni parametri	Napačni omrežni parametri
I053	Na voljo ni enote za privijanje	Na voljo ni enote za privijanje
I054	Uspešna seznanitev	Ni postopka.
I055	Vozlišče eDOCK je že prisotno na sistemu	Ni postopka.
I056	ePOD razvezan	ePOD razvezan

Številka	Opis	Postopek
I057	Napaka pri seznanjanju	Ni postopka.
I058	Orodje je zaklenil sistem za geografsko sledenje položaju	1- Orodje je zaklenil sistem za geografsko sledenje položaju. 2- Odklenite orodje, tako da ga premaknete v predhodno določeni položaj.
I059	Zaznano novo orodje	Ni postopka.
I060	Poteka sinhronizacija orodja	Ni postopka.
I061	Navzkrižje povezave ExBC	1- Konfigurirana sta dva ExBC z enakimi mrežnimi nastavitvami. 2- Preverite komunikacijske vhode in naslove IP.
I100	Neveljavni parameter ID kabla	1- Neveljavni parameter kabla orodja. 2- Preverite, da uporabljate kabel za orodje, ki ga je odobrila družba Desoutter. 3- Po pomoč se obrnite na svojega predstavnika za izdelke Desoutter.
I101	ID kabla ni zaznan	1- Napaka komunikacije kabla orodja. 2- Preverite, da uporabljate kabel za orodje, ki ga je odobrila družba Desoutter. 3- Po pomoč se obrnite na svojega predstavnika za izdelke Desoutter.
I102	ID kabla ni potrjen	1- Napaka pristnosti kabla orodja. 2- Preverite, da uporabljate kabel za orodje, ki ga je odobrila družba Desoutter. 3- Po pomoč se obrnite na svojega predstavnika za izdelke Desoutter.
I199	Konzola aktivirana	1- Serijska konzola je aktivirana. 2- Opozorilo: ta konzola je namenjena samo za razhroščevanje in se ne sme uporabljati v namene proizvodnje.
I202	Izgubljeno vozlišče Fieldbus	1- Povezava vozlišča Fieldbus s PLC je prekinjena. - od PLC ne prihaja nikakršen utrip. - kabel je poškodovan ali izključen. - PLC nima povezave oz. nima napajanja. 2- Preverite konfiguracijo vozlišča Fieldbus.
I204	Orodje ni potrjeno	1- Orodje je zaklenjeno s strani I/O. 2- Preverite nastavitve I/O: »Tool validation« (Potrditev orodja) mora biti aktivna za odklep orodja.
I207	Sestavljanje končano	1 -Proces sestavljanja je končan, orodje je zaklenjeno. 2- Izberite nov proces sestavljanja, da orodje odklenete.
I208	Neveljavni parameter vzratnega teka	1- Neveljavna nastavitev vzratnega teka: vrtilni moment ali hitrost sta višja od karakteristik orodja, oz. strategija odvijanja ni podprta. 2- Preverite nastavitve Pset pri trenutnih karakteristikah orodja. 3- Zmanjšajte maksimalno število obratov.
I209	Neveljavni parametri Pset	1- Notranja napaka programske opreme. 2 - Pset je pokvarjen. Poskusite s ponovnim prenosom v sistem. 3- Če napaka ne mine, se po pomoč obrnite na svojega predstavnika za izdelke Desoutter.
I215	Napaka kalibracije toka	1- Kalibracija toka ni uspela. 2- Poskusite znova. 3- Če se težava ponovno pojavi, se po pomoč obrnite na svojega predstavnika za izdelke Desoutter.

Številka	Opis	Postopek
I225	Napaka kota	1- Napaka komunikacije z orodjem. 2- Preverite povezave orodja in kablov. 3- Če se težava ponovno pojavi, se po pomoč obrnite na svojega predstavnika za izdelke Desoutter.
I226	Napaka vrtilnega momenta	1- Napaka komunikacije z orodjem. Preverite povezave orodja in kablov. 2- Poskusite znova. 3- Če se težava ponovno pojavi, se po pomoč obrnite na svojega predstavnika za izdelke Desoutter.
I234	Neujemanje vozlišča Fieldbus	1- Modul Fieldbus, določen v konfiguraciji, ni isti kot modul, povezan v sistem.
I237	Neveljavni podatki	1- Mapiranje Fieldbus vsebuje preveč elementov.
I238	Neveljavni naslov	1- Naslov naprave, povezane v vozlišče Fieldbus, je neveljaven.
I239	Neveljavne nastavitve komunikacije	1- Nastavitve komunikacije z vozliščem Fieldbus so neveljavne.
I241	Alarm CVINET FIFO	1- Funkcija CVINET FIFO je dosegla prag alarma, komunikacija je prekinjena. 2- Preverite mrežni kabel. 3- Preverite mrežno konfiguracijo. 4- Preverite, da CVINET deluje pravilno.
I242	Alarm ToolsNet FIFO	1- Funkcija ToolsNet FIFO je dosegla prag alarma, komunikacija je prekinjena. 2- Preverite mrežni kabel. 3- Preverite mrežno konfiguracijo. 4- Preverite, da ToolsNet deluje pravilno.
I244	Dodatek razvezan	1- Dodatek na danem naslovu je bil razvezan od eBUS sistema. 2- Preverite kabel dodatka.
I245	Čakanje na potrditev poročila	1- Potrdite poročilo z ustreznim vnosom.
I254	Napaka komunikacije pogona	1- Pri komunikaciji pogona je prišlo do napake. 2- Ponovno zaženite sistem. 3- Če se težava ponovno pojavi, se po pomoč obrnite na svojega predstavnika za izdelke Desoutter.
I259	Ponastavitev vhoda aktivna	1- »Reset« (Ponastavitev) vhoda je aktivna. 2- Enota za privijanje se bo odklenila, ko se vhod preklopi na »Inactive« (Neaktivno).
I261	Zaklenjeno s strani protokola IPM	1- Protokol IPM je zaklenil sistem. 2- Preverite povezavo z omrežnim preходом IPM. 3- Preverite konfiguracijo IPM v sistemu.
I262	Povezava Open Protocol prekinjena	1- Povezava Open Protocol je bila prekinjena.
I263	Navzkrižje pladnja za obojke	1- Za to enoto za privijanje ne pridružite več kot ene kombinacije obojk na vsak Pset.
I264	Preveč korakov	1- ePOD3 povežite v sistem, da omogočite več korakov na vsak Pset.
I266	Sporočilo:	Prejeto dohodno sporočilo z dinamičnim besedilom.
I269	Pset spremenjen	Ni postopka.
I271	Izbrano zunanje orodje Pset	1- Orodje je zaklenjeno zaradi izbire »Zunanjega orodja Pset.
I275	Neveljavni eCompass Pset	1- Prepričajte se, da je orodje skladno z žiroskopom (eCompass). 2- Sicer uporabite orodje, skladno z žiroskopom. 3- Ali pa spremenite svoj Pset in odstranite nastavitve žiroskopa.
I310	Identifikator OK:	1- Identifikator je sprejet in potrjen. 2- Identifikator se ujema s pogoji za zagon procesa sestavljanja.

Številka	Opis	Postopek
I311	Identifikator NOK:	1- Identifikator je bil sprejet. 2- Identifikator se ne ujema z nobenim izmed pogojev za zagon procesa sestavljanja.
I312	Dostop potekel	1- Pravic dostopa na ključ USB ni možno prebrati. 2- Iztaknite ključ USB in ga ponovno vstavite. 3- Če napaka ne mine, je datoteka z dostopnimi pravicami najverjetneje pokvarjena. 4- Obrnite se na svojega administratorja za CVI Key.
I313	Dostop ni veljaven	1- Pravic dostopa na ključ USB ni možno prebrati. 2- Iztaknite ključ USB in ga ponovno vstavite. 3- Če napaka ne mine, je datoteka z dostopnimi pravicami najverjetneje pokvarjena. 4- Obrnite se na svojega administratorja za CVI Key.
I314	Vstavljen CVIKey	Ni postopka.
I315	CVIKey iztaknjen	Ni postopka.
I316	Črtna koda izgubljena	Ni postopka.
I400	Privzeta konfiguracija omrežja	1- Konfiguracija omrežja je povrnjena na privzeto stanje.
I401	Napaka konfiguracije omrežja	1- Konfiguracija omrežja ni uspela. 2- Preverite svoje nastavitve. 3- Če se težava ponovno pojavi, se po pomoč obrnite na svojega predstavnika za izdelke Desoutter.
I500	Uporabniške informacije CVILOGIX	Sporočilo je ustvaril program CVILOGIX.
I503	CVILOGIX	1- Orodje je zaklenil protokol CVILOGIX. 2- preverite status programa CVILOGIX. 3- Prepričajte se, da je ePOD vključen v sistem.
I700	Vstavljen eWallet	Vstavljen eWallet
I701	eWallet iztaknjen	1- eWallet iztaknjen. 2- Poskusite iztakniti ključ USB in ga ponovno vstaviti. 3- Če se težava ponovno pojavi, se po pomoč obrnite na svojega predstavnika za izdelke Desoutter.
I702	RIM iztaknjen	RIM iztaknjen
I703	RIM iztaknjen	RIM iztaknjen
I888	Sistemska programska oprema posodobljena	Ni postopka.
I889	Programska oprema naprave posodobljena	Ni postopka.
I891	Sistem se je zagnal	Ni postopka.
I899	Vrnitev na starejšo različico ni dovoljena	1- Vrnitev programske opreme na starejšo različico za to različico ni dovoljena. 2- Preverite različico slike programske opreme na svojem ključu USB. 3- Če se težava ponovno pojavi, se po pomoč obrnite na svojega predstavnika za izdelke Desoutter.
I900	Posodobitev programske opreme ni uspela	1- Nadgradnja programske opreme ni uspela. 2- Ne odstranite ključa USB in ponovno zaženite sistem. 3- Če se težava ponovno pojavi, se po pomoč obrnite na svojega predstavnika za izdelke Desoutter.
I901	Programska oprema ni najdena	1- Nadgradnja programske opreme ni uspela: posnetek programske opreme ni veljaven. 2- Preverite svoj ključ USB: na njem mora biti v ko- renski mapi samo en posnetek.

Številka	Opis	Postopek
1902	Programska oprema ni veljavna	1- Nadgradnja programske opreme ni uspela: posnetek programske opreme ni veljaven. 2- Odstranite in ponovno skopirajte posnetek programske opreme. 3- Poskusite z drugim ključem USB. 4- Za več informacij se obrnite na svojega predstavnika za izdelke Desoutter.
1903	Manjka program za posodobitev programske opreme	1- Program za posodobitev programske opreme ni na voljo ali je pokvarjen. 2- Za več informacij se obrnite na svojega predstavnika za izdelke Desoutter.
1904	Varnostno kopiranje onemogočeno	1- Funkcija »Shrani parametre« ni na voljo. 2- Za več informacij se obrnite na svojega predstavnika za izdelke Desoutter.
1905	Ključ USB je poln	1- Vaš ključ USB je poln, vsi podatki niso bili shranjeni. 2- Izbrišite stare varnostne kopije in poskusite ponovno.
1906	Shranjevanje parametrov ni uspelo	1- Pri izdelavi varnostne kopije je prišlo do napake: podatki niso bili shranjeni. 2- Preverite razpoložljivi prostor na vašem ključu USB, izbrišite datoteke in poskusite ponovno. 3- Če se težava ponovno pojavi, se po pomoč obrnite na svojega predstavnika za izdelke Desoutter.
1907	Napačni vhod USB	1- Vaša naprava USB je vključena v napačni vhod. 2- Če je vaša naprava ključ USB, ga vstavite v sprednji vhod USB. 3- Če je vaša naprava USB čitalec črtne kode ali tipkovnica, ju vstavite v enega izmed spodnjih vhodov USB.
1908	Preveč naprav HID	1- V sistem je priključenih preveč naprav USB (čitalec črtne kode ali tipkovnica). 2- Odstranite vse naprave in jih ponovno vstavite samo v spodnje vhode USB.
1909	Napaka naprave HID	1- Vaše naprave USB sistem ne podpira. 2- Podprti so samo USB čitalci črtne kode in USB tipkovnice. 3- Če se težava ponovno pojavi, se po pomoč obrnite na svojega predstavnika za izdelke Desoutter.
1910	Napaka pri shranjevanju programa	1- Ključ USB vstavite v sprednjo ploščo. 2- Preverite razpoložljivi prostor na vašem ključu USB, izbrišite nekaj starih varnostnih kopij in poskusite ponovno.
1911	Napaka pri nalaganju programa	1- Ključ USB vstavite v sprednjo ploščo. 2- Ne najdem datoteke .zip: preverite, da se nahaja v pravilni mapi.
1912	Varnostno kopiranje ni uspelo	1- Preverite povezavo ePOD. 2- Po pomoč se obrnite na svojega predstavnika za izdelke Desoutter.
1913	Obnovitev ni uspela	1- Preverite povezavo ePOD. 2- Po pomoč se obrnite na svojega predstavnika za izdelke Desoutter.
1914	Poteka vzdrževanje.	Poteka vzdrževanje.
1917	Napaka konfiguracije dodatka	1- Dodatek ni pravilno konfiguriran. 2- Preverite tip elementov in povezanih dogodkov.
1920	Ponastavitev sistema	Znova je potrebno konfigurirati samodejno varnostno kopiranje ePOD.

Številka	Opis	Postopek
I921	Izvajanje Pset ni odobreno	1- Preverite dovoljenja za uporabljene funkcije. 2- Po pomoč se obrnite na svojega predstavnika za izdelke Desoutter.
I923	Napaka zamika dodatnega transduktorja	1- Vrednost zamika dodatnega senzorja vrtilnega momenta je zunaj meja. 2- Ponovno zaženite orodje brez mehanskih ovir. 3- Če se težava ponovno pojavi, se po pomoč obrnite na svojega predstavnika za izdelke Desoutter.
I924	Potrebna je kalibracija orodja	1- Izvedite kalibracijo orodja.
W041	Nepotrjeno orodje	1- Orodje, priključeno v sistem, ni potrjeno. 2- Doseženo je maksimalno število akumulatorskega orodja ali pa povezana enota za privijanje ne obstaja več. 3- Preverite povezavo in zmogljivost ePOD/RIM.
W201	Zamenjajte baterijo RTC.	1- Rezervno baterijo za »Uro v resničnem času« je potrebno zamenjati.
W214	Kratki stik	1- Privzeta serijska periferna naprava. 2- Odklopite in ponovno povežite. 3- Preverite serijsko periferno napravo.
W219	Varnostna napaka sprožilca	1- Napaka strojne opreme pogona. 2- Varnostna težava. 3- Po pomoč se obrnite na svojega predstavnika za izdelke Desoutter.
W220	Napaka strojne opreme	1- Napaka strojne opreme pogona. 2- Varnostna težava. 3- Po pomoč se obrnite na svojega predstavnika za izdelke Desoutter.
W229	Napaka pogona PWM	1- Napaka programske opreme. 2- Ponovno zaženite sistem. 3- Če se težava ponovno pojavi, se po pomoč obrnite na svojega predstavnika za izdelke Desoutter.
W246	Težava pri sinhronizaciji I/O	1- Pri vhodu za sinhronizacijo je prišlo do napake. 2- Preverite konfiguracijo I/O. 3- Preverite kabel za sinhronizacijo.
W250	Pset je pokvarjen	1- Pset ni pravilno konfiguriran. 2- Preverite Pset.
W253	Napačni ID orodja	1- Pset ni pravilno konfiguriran. 2- Eno orodje, določeno v Pset, ni del enote za privijanje. 3- Preverite Pset.
W257	Napaka oddaljenega zagona	1- Prepričajte se, da je sprožilec na orodju pravilno pritisnjen.
W258	Kalibracija terja način Pset	1- Za kalibracijo orodja mora biti enota za privijanje v načinu "Pset". 2- Spremenite način enote za privijanje v način »Pset«.
W276	Napaka podatkovne baze	1- Dostop do podatkovne baze ni mogoč. 2- Poskusite pobrisati podatkovno bazo. 3- Če težava ne mine, se po pomoč obrnite na svojega predstavnika za izdelke Desoutter.
W726	Protokol Desoutter: preizkusno obdobje je poteklo	1 - Preizkusno obdobje za to funkcijo je 90 dni. 2- To preizkusno obdobje je zdaj poteklo. 3 - Če funkcijo želite uporabljati še naprej, jo morate aktivirati z enotami vrednosti UV.
W727	MIDs Desoutter niso potrjeni	1 - Ta funkcija je konfigurirana, a ni aktivna. 2 - Da jo aktivirate z enotami vrednosti (UV), pojdite na meni »Feature management« (Upravljanje s funkcijami).

Številka	Opis	Postopek
W735	Protokol Ford: preizkusno obdobje je poteklo	1 - Preizkusno obdobje za to funkcijo je 90 dni. 2- To preizkusno obdobje je zdaj poteklo. 3 - Če funkcijo želite uporabljati še naprej, jo morate aktivirati z enotami vrednosti UV.
W736	Protokol Ford ni aktiven	1 - Ta funkcija je konfigurirana, a ni aktivna. 2 - Da jo aktivirate z enotami vrednosti (UV), pojdite na meni »Feature management« (Upravljanje s funkcijami).
W741	CVILOGIX: preizkusno obdobje je poteklo	1 - Preizkusno obdobje za to funkcijo je 90 dni. 2- To preizkusno obdobje je zdaj poteklo. 3 - Če funkcijo želite uporabljati še naprej, jo morate aktivirati z enotami vrednosti UV.
W742	CVILOGIX ni aktiven	1 - Ta funkcija je konfigurirana, a ni aktivna. 2 - Da jo aktivirate z enotami vrednosti (UV), pojdite na meni »Feature management« (Upravljanje s funkcijami).
W743	Do 50 Pset: preizkusno obdobje je poteklo	1 - Preizkusno obdobje za to funkcijo je 90 dni. 2- To preizkusno obdobje je zdaj poteklo. 3 - Če funkcijo želite uporabljati še naprej, jo morate aktivirati z enotami vrednosti UV.
W744	Do 250 Pset: preizkusno obdobje je poteklo	1 - Preizkusno obdobje za to funkcijo je 90 dni. 2- To preizkusno obdobje je zdaj poteklo. 3 - Če funkcijo želite uporabljati še naprej, jo morate aktivirati z enotami vrednosti UV.
W745	Do 50 AP: preizkusno obdobje je poteklo	1 - Preizkusno obdobje za to funkcijo je 90 dni. 2- To preizkusno obdobje je zdaj poteklo. 3 - Če funkcijo želite uporabljati še naprej, jo morate aktivirati z enotami vrednosti UV.
W746	Do 250 AP: preizkusno obdobje je poteklo	1 - Preizkusno obdobje za to funkcijo je 90 dni. 2- To preizkusno obdobje je zdaj poteklo. 3 - Če funkcijo želite uporabljati še naprej, jo morate aktivirati z enotami vrednosti UV.
W501	Uporabniške informacije CVILOGIX	Sporočilo je ustvaril program CVILOGIX.
W600	Sistem odklopljen	1- Sistem je odklopljen. 2- Preverite omrežni kabel.
W601	Rezultat ni OK	Rezultat ni OK.
W925	Poteka posodobitev RIM	1- Počakajte, da se posodobitev RIM zaključi.
W926	Nedоследne informacije RIM	1- Izvedite nadgradnjo systemske programske opreme, da popravite informacije v RIM.
E006	Rotor zaklenjen	1- Zamenjajte orodje. 2- Poškodovano orodje je potrebno popraviti.
E013	Neustrezna ozemljitev orodja	1- Obstaja kratki stik faza-faza oz. faza-ozemljitev. 2- Odklopite orodje. Po pomoč se obrnite na svojega predstavnika za izdelke Desoutter.
E014	Privzeta moč vrtilnega momenta	1- Senzor vrtilnega momenta ne deluje pravilno. 2- Orodje je potrebno popraviti. Če se težava ponovno pojavi, se po pomoč obrnite na svojega predstavnika za izdelke Desoutter.
E019	Napaka komunikacije z orodjem	1- Napaka komunikacije z orodjem. 2- Preverite povezave orodja in kablov. Če se težava ponovno pojavi, se po pomoč obrnite na svojega predstavnika za izdelke Desoutter.
E020	Napaka lučke LED orodja	1- Lučka LED orodja ne deluje pravilno. 2- Odklopite in ponovno priključite orodje. Če se težava ponovno pojavi, se po pomoč obrnite na svojega predstavnika za izdelke Desoutter.

Številka	Opis	Postopek
E023	Nepodprto orodje	1- Orodje, priključeno v sistem, ni podprto. 2- Po pomoč se obrnite na svojega predstavnika za izdelke Desoutter.
E200	Hitra zaustavitev!	1- Aktivirana je hitra zaustavitev. 2- Preverite priključek Phoenix.
E213	Povezava s pogonom prekinjena	1- Povezava s pogonom je prekinjena. 2- Ponovno zaženite sistem. 3- Če težava ne mine, se po pomoč obrnite na svojega predstavnika za izdelke Desoutter.
E217	Pogon onemogočen	1- Pogon je onemogočen s strani zunanjega vira. 2- Po pomoč se obrnite na svojega predstavnika za izdelke Desoutter.
E218	Napaka napajanja pogona	1- Napaka strojne opreme pogona. 2- Varnostna težava. Po pomoč se obrnite na svojega predstavnika za izdelke Desoutter.
E221	Napaka pri preverjanju pogona	1- Napaka strojne opreme pogona. 2- Varnostna težava. Po pomoč se obrnite na svojega predstavnika za izdelke Desoutter.
E222	Sistem je prevroč	1- Hladilnik je prevroč. 2- Dovolite, da se sistem ohladi.
E230	Vodilo DC visoko	1- Prekoračen maksimalni tok. Napetost vodila DC visoka. 2- Po pomoč se obrnite na svojega predstavnika za izdelke Desoutter.
E231	Vodilo DC prenizko	1- Napaka napajanja. Napetost vodila DC nizka. 2- Po pomoč se obrnite na svojega predstavnika za izdelke Desoutter.
E232	Napaka ID vozlišča Fieldbus	1- Modul Fieldbus, priključen v sistem, ni potrjen modul družbe Desoutter. 2- Za več informacij se obrnite na svojega predstavnika za izdelke Desoutter.
E233	CVINET FIFO poln	1- CVINET FIFO je poln, povezava je prekinjena. 2- Preverite mrežni kabel. 3- Preverite mrežno konfiguracijo. 4- Preverite, da CVINET deluje pravilno.
E236	ToolsNet FIFO poln	1- ToolsNet FIFO je poln, povezava je prekinjena. 2- Preverite mrežni kabel. 3- Preverite mrežno konfiguracijo. 4- Preverite, da ToolsNet deluje pravilno.
E240	XML ni potrjen	1- Izbrani protokol XML ni potrjen. 2- Preverite karakteristike ePOD.
E243	PFCS ni potrjen	1- Izbrani protokol PFCS ni potrjen. 2- Preverite karakteristike ePOD.
E247	Navzkrižje različice XML	1- Zaznano je navzkrižje v različici protokola Audi / VW XML. 2- Preverite zvezo različice med sistemom in glavnim PC/PLC.
E248	Naročilo SAS ni uspelo	1- Naročilo Fieldbus SAS ni uspelo. 2- Preverite vrednosti RRG1, SIO, itd.
E249	XML PRG 0	1- Modul Fieldbus je nastavil vrednost PRG na 0.
E255	Čok pogona je prevroč	1- Elektronika napajanja je prevroča. 2- Dovolite, da se sistem ohladi.
E256	Motor je prevroč	1- Orodje je zaklenjeno, saj je dosežena maksimalna temperatura motorja. 2- Orodje bo ostalo zaklenjeno, dokler se temperatura motorja ne vrne na običajno vrednost.

Številka	Opis	Postopek
E260	IPM ni potrjen	1- Izbrani protokol IPM ni potrjen. 2- Preverite karakteristike ePOD.
E265	Obojka oz. obojke, uporabne z več kot eno enoto za privijanje	1- Ponovno konfigurirajte kombinacijo obojk, da se izognete navzkrižjem.
E268	CVINET ni skladen	1- Posodobite programsko opremo CVINET WEB.
E277	Napetost polovice vodila DC izven obsega	1- Napetost polovice vodila DC je izven obsega. 2- Izklopite sistem. Počakajte vsaj 30 sekund. Vključite sistem in poskusite ponovno. 3- Če se težava ponovno pojavi, spremenite pogon in poskusite ponovno. 4- Po pomoč se obrnite na svojega predstavnika za izdelke Desoutter.
E278	Napaka predhodno naloženih kondenzatorjev vodila	1- Kondenzatorji vodil niso pravilno predhodno naloženi. 2- Izklopite sistem. Počakajte vsaj 30 sekund. Vključite sistem. 3- Če se težava ponovno pojavi, spremenite pogon in poskusite ponovno. 4- Po pomoč se obrnite na svojega predstavnika za izdelke Desoutter.
E280	Rezultat ni shranjen	1- Rezultata privijanja ni bilo mogoče ohraniti na ePOD. 2- Izklopite sistem. Počakajte vsaj 30 sekund. Vključite sistem. 3- Po pomoč se obrnite na svojega predstavnika za izdelke Desoutter.
E502	Uporabniške informacije CVELOLOGIX	Sporočilo je ustvaril program CVELOLOGIX.
E704	Manjka enota vrednosti (UV)	1- Količina enot vrednosti (UV) za konfiguracijo je večja od števila enote vrednosti (UVs), ki so na voljo v RIM. 2- Dodelite enote vrednosti (UVs) temu RIM. 3- Za več informacij se obrnite na svojega predstavnika za izdelke Desoutter.
E705	Manjka preizkusna enota vrednosti (UV)	1- Količina enot vrednosti (demo UV) za konfiguracijo je večja od števila enote vrednosti (demo UVs), ki so na voljo v RIM. 2- Dodelite preizkusne enote vrednosti (UVs) temu RIM. 3- Za več informacij se obrnite na svojega predstavnika za izdelke Desoutter.
E706	Manjka enota vrednosti (UV)/preizkusna enota vrednosti (UV)	1- Količina enot vrednosti (demo UV) za konfiguracijo je večja od števila enote vrednosti (demo UVs), ki so na voljo v RIM. 2- Dodelite preizkusne enote vrednosti (UVs) temu RIM. 3- Za več informacij se obrnite na svojega predstavnika za izdelke Desoutter.
E711	Enota za privijanje: preizkusno obdobje je poteklo	1 - Preizkusno obdobje za to funkcijo je 90 dni. 2- To preizkusno obdobje je zdaj poteklo. 3 - Če funkcijo želite uporabljati še naprej, jo morate aktivirati z enotami vrednosti (UV).
E712	Enota za privijanje ni aktivna	1 - Ta funkcija je konfigurirana, a ni aktivna. 2 - Da jo aktivirate z enotami vrednosti (UV), pojdite na meni »Feature management« (Upravljanje s funkcijami).
E717	Do 50 Pset: preizkusno obdobje je poteklo	1 - Preizkusno obdobje za to funkcijo je 90 dni. 2- To preizkusno obdobje je zdaj poteklo. 3 - Če funkcijo želite uporabljati še naprej, jo morate aktivirati z enotami vrednosti (UV).

Številka	Opis	Postopek
E718	Do 250 Pset: preizkusno obdobje je poteklo	1 - Preizkusno obdobje za to funkcijo je 90 dni. 2- To preizkusno obdobje je zdaj poteklo. 3 - Če funkcijo želite uporabljati še naprej, jo morate aktivirati z enotami vrednosti (UV).
E719	Do 50 AP: preizkusno obdobje je poteklo	1 - Preizkusno obdobje za to funkcijo je 90 dni. 2- To preizkusno obdobje je zdaj poteklo. 3 - Če funkcijo želite uporabljati še naprej, jo morate aktivirati z enotami vrednosti (UV).
E720	Do 250 AP: preizkusno obdobje je poteklo	1 - Preizkusno obdobje za to funkcijo je 90 dni. 2- To preizkusno obdobje je zdaj poteklo. 3 - Če funkcijo želite uporabljati še naprej, jo morate aktivirati z enotami vrednosti (UV).
E721	Do 50 Pset: ni aktivno	1 - Ta funkcija je konfigurirana, a ni aktivna. 2 - Da jo aktivirate z enotami vrednosti (UV), pojdite na meni »Feature management« (Upravljanje s funkcijami).
E722	Do 250 Pset: ni aktivno	1 - Ta funkcija je konfigurirana, a ni aktivna. 2 - Da jo aktivirate z enotami vrednosti (UV), pojdite na meni »Feature management« (Upravljanje s funkcijami).
E723	Do 50 AP: ni aktivno	1 - Ta funkcija je konfigurirana, a ni aktivna. 2 - Da jo aktivirate z enotami vrednosti (UV), pojdite na meni »Feature management« (Upravljanje s funkcijami).
E724	Do 250 AP: ni aktivno	1 - Ta funkcija je konfigurirana, a ni aktivna. 2 - Da jo aktivirate z enotami vrednosti (UV), pojdite na meni »Feature management« (Upravljanje s funkcijami).
E729	PFCS: preizkusno obdobje je poteklo	1 - Preizkusno obdobje za to funkcijo je 90 dni. 2- To preizkusno obdobje je zdaj poteklo. 3 - Če funkcijo želite uporabljati še naprej, jo morate aktivirati z enotami vrednosti (UV).
E730	PFCS ni aktiven	1 - Ta funkcija je konfigurirana, a ni aktivna. 2 - Da jo aktivirate z enotami vrednosti (UV), pojdite na meni »Feature management« (Upravljanje s funkcijami).
E732	VWXML: preizkusno obdobje je poteklo	1 - Preizkusno obdobje za to funkcijo je 90 dni. 2- To preizkusno obdobje je zdaj poteklo. 3 - Če funkcijo želite uporabljati še naprej, jo morate aktivirati z enotami vrednosti (UV).
E733	VWXML ni aktiven	1 - Ta funkcija je konfigurirana, a ni aktivna. 2 - Da jo aktivirate z enotami vrednosti (UV), pojdite na meni »Feature management« (Upravljanje s funkcijami).
E738	IPM: preizkusno obdobje je poteklo	1 - Preizkusno obdobje za to funkcijo je 90 dni. 2- To preizkusno obdobje je zdaj poteklo. 3 - Če funkcijo želite uporabljati še naprej, jo morate aktivirati z enotami vrednosti (UV).
E739	IPM ni aktiven	1 - Ta funkcija je konfigurirana, a ni aktivna. 2 - Da jo aktivirate z enotami vrednosti (UV), pojdite na meni »Feature management« (Upravljanje s funkcijami).
E890	Napaka programske opreme naprave	-
E915	Nedоследna različica	1- Sistemska programska oprema vseh sistemov mora biti identična. 2- Posodobite sistemsko programsko opremo sistemov.
E916	Delovna skupina ni potrjena	1- Povežite ePOD3 v primarni sistem.

Številka	Opis	Postopek
E918	Zaustavitev v sili!	1- Aktivirana je zaustavitev v sili. 2- Preverite priključek M8.
E919	Napaka dodatnega transduktorja	1- Maksimalni vrtilni moment dodatnega transduktorja je nižji od maksimalnega vrtilnega momenta vgrajenega transduktorja. 2- Pset uporablja dodatni transduktor, ki ni nameščen na orodje.
E927	Pokvarjene informacije RIM	1- Tega RIM ni možno uporabljati. 2- Po pomoč se obrnite na svojega predstavnika za izdelke Desoutter.
E928	Komunikacija sistema za sledenje ni uspela	1- Komunikacija sistema za sledenje ni uspela.
E935	1 Delovno območje: preizkusno obdobje je poteklo	1 - Preizkusno obdobje za to funkcijo je 90 dni. 2- To preizkusno obdobje je zdaj poteklo. 3 - Če funkcijo želite uporabljati še naprej, jo morate aktivirati z enotami vrednosti (UV).
E936	1 Delovno območje: ni potrjeno	1 - Ta funkcija je konfigurirana, a ni aktivna. 2 - Da jo aktivirate z enotami vrednosti (UV), pojdite na meni »Feature management« (Upravljanje s funkcijami).
E941	E-Lit WI-FI: preizkusno obdobje je poteklo	1 - Preizkusno obdobje za to funkcijo je 90 dni. 2- To preizkusno obdobje je zdaj poteklo. 3 - Če funkcijo želite uporabljati še naprej, jo morate aktivirati z enotami vrednosti (UV).
E942	E-Lit WI-FI: ni potrjen	1 - Ta funkcija je konfigurirana, a ni aktivna. 2 - Da jo aktivirate z enotami vrednosti (UV), pojdite na meni »Feature management« (Upravljanje s funkcijami).

Seznam uporabniških informacij, povezanih z orodji

Tip	Barva	Opis	Dejanje
Informacija	Bela	Samo v informativne namene.	Potrebno ni nobeno dejanje.
Opozorilo	Oranžna	Orodje je zaklenjeno.	Kliknite na sporočilo, da počistite (potrdite) sporočilo in odklenete orodje.
Napaka	Rdeča	Orodje je zaklenjeno.	Težavo je potrebno odpraviti, da odklenete orodje in počistite sporočilo o napaki.

Številka	Opis	Postopek
I004	Napaka razpona	1 - Vrednost razpona od senzorja navora je izven omejitvev. 2 - Orodje poskusite znova zagnati brez mehanskih omejitev. Če težava ni odpravljena, poiščite podporo pri svojem predstavniku za izdelke Desoutter.
I005	Napaka odmika	1 - Vrednost odmika od senzorja navora je izven omejitvev. 2 - Orodje poskusite znova zagnati brez mehanskih omejitev. Če težava ni odpravljena, poiščite podporo pri svojem predstavniku za izdelke Desoutter.
I026	Alarm vzdrževanja orodja n1	1- Dosežen je števec privijanj orodja.
I027	Alarm vzdrževanja orodja n2	1- Dosežen je števec privijanj orodja.
I038	Dnevniški zapisi orodja	1 - Nepričakovana izjema programske opreme orodja. 2 - Orodje je ustvarilo dnevniško datoteko. 3 - Za podporo se obrnite na svojega predstavnika za izdelke Desoutter.

Številka	Opis	Postopek
I046	Neobičajen tok baterije	1 - Neobičajna poraba toka baterije Preverite nastavitve Pset. 2 - Ta napaka je lahko posledica napačnih nastavitev hitrosti.
I063	Baterija je odstranjena	1 - Zaznano je, da je baterija odstranjena iz orodja. 2 - Po nekaj sekundah se bo orodje ustavilo
I065	Zunanji zagon zanemarjen	1 - Zunanji zagon zaznan, a zanemarjen. 2 - Preverite orodje in konfiguracijo zunanjega zagona.
I103	Neveljavna smer vrtiljivega izbirnika	1 - Spremenite smer vrtiljivega izbirnika. 2 - Prepričajte se, da je vrtiljivi izbirnik v pravilnem položaju in ni poškodovan.
I205	Nastavitev navora	1 - Neveljavna nastavitev navora: navor je večji od karakteristik orodja. 2 - Preverite nastavitve Pset s karakteristikami orodja.
I206	Nastavitve hitrosti	1 - Neveljavna nastavitev hitrosti: hitrost je večja od karakteristik orodja. 2 - Preverite nastavitve Pset z najvišjo hitrostjo orodja.
I210	Izbran neveljavni Pset	1 - Izbrani Pset se ne ujema s Pset, ki ga je možno izbrati v procesu sestavljanja.
I211	Neveljavna konfiguracija sprožilca	1 - Orodje, povezano v sistem, ni opremljeno s sprožilcem, ki ga zahteva konfiguracija sprožilca. 2 - Prilagodite svojo konfiguracijo sprožilca orodju ali spremenite orodje v skladu s konfiguracijo sprožilca.
I224	IGBT prevroč	1 - Napajalna elektronika je pretopla. 2 - Dovolite, da se sistem ohladi.
I251	Izbran ni noben Pset	1 - Izbran ni noben Pset 2 - Izberite Pset.
I270	Časovne nastavitve	1 - Neveljavne nastavitve časa 2 - Preverite nastavitve PSet s pravilnimi nastavitvami časa
W010	Kalibracija orodja je potekla	1 - Datum kalibracije orodja je potekel 2 - Za zagotovitev natančnosti merjenja je treba izvesti kalibracijo orodja.
W028	Napaka različice baterijskega orodja	1 - Različica baterijskega orodja in različica sistema nista združljivi.
W030	Stanje napolnjenosti baterije je nizko.	1 - Stanje napolnjenosti baterije je nizko. 2 - Ponovno napolnite baterijo.
W033	Napaka časa orodja	1 - Čas orodja ni pravilno nastavljen. Rezultat privijanja ne bo imel časovnega odtisa. 2 - Povežite orodje v sistem, da nastavite datum in čas.
W036	Spomin orodja je zapolnjen.	1 - Spomin orodja je zapolnjen. 2 - Povežite orodje v sistem, da izpraznite spomin.
W062	Preobremenitev navora	1 - Preobremenitev navora (lahko gre za ponovni udarec). 2 - Potrdite, da kabel orodja ni poškodovan.
W212	Rezultat ni shranjen	1 - Rezultata privijanja ni mogoče shraniti v sistem. 2 - Za podporo se obrnite na svojega predstavnika za izdelke Desoutter.
W216	Tok visoko	1 - Presežen maksimalni tok. 2 - Za podporo se obrnite na svojega predstavnika za izdelke Desoutter.
W267	Napaka prenosa rezultatov	Napaka prenosa rezultatov.
E007	Temperatura motorja izven obsega	1 - Orodje je zaklenjeno, saj je bila dosežena maksimalna oz. minimalna temperatura motorja. 2 - Orodje bo zaklenjeno vse dokler se temperatura motorja ne vrne na običajno vrednost.
E008	Napaka kota orodja	1 - Zaznana je težava s senzorjem kota orodja. 2 - Potrebno je vzdrževanje orodja.

Številka	Opis	Postopek
E009	Neveljavni parametri orodja	1 - Preverite združljivost orodja. 2 - Spomina orodja ni mogoče prebrati oz. je spomin neveljaven. 3 - Potrebno je vzdrževanje orodja. Če težava ni odpravljena, poiščite podporo pri svojem predstavniku za izdelke Desoutter.
E012	Napaka orodja EEPROM	1 - Spomina orodja ni mogoče prebrati oz. je spomin neveljaven. 2 - Potrebno je vzdrževanje orodja. Če težava ni odpravljena, poiščite podporo pri svojem predstavniku za izdelke Desoutter.
E018	Navor izven obsega!	1 - Vrednost ciljnega navora je nad maksimalnim navorom orodja. 2 - Preverite nastavitve Pset s karakteristikami orodja.
E029	Baterija je prazna.	1 - Baterija je izpraznjena. Orodje ne more privijati. 2 - Ponovno napolnite baterijo.
E031	Napaka baterije	1 - Neobičajna napetost baterije Orodje ne more privijati. 2 - Ponovno napolnite baterijo. Če se težava ponovno pojavi, zamenjajte baterijo.
E032	Napaka prikazovalnika orodja	1 - Okvara prikazovalnika na plošči. 2 - Za podporo se obrnite na svojega predstavnika za izdelke Desoutter.
E034	Napaka spomina orodja	1 - Spomin orodja ne deluje pravilno. 2 - Za podporo se obrnite na svojega predstavnika za izdelke Desoutter.
E035	Spomin orodja je zaklenjen	1 - Spomin orodja je zaklenjen, da se tako prepreči prepisovanje starih podatkov. 2 - Stare podatke pridobite tako, da orodje povežete z računalnikom prek povezave eDOCK.
E037	Napaka sprožilca orodja	1 - Sprožilec orodja ne deluje pravilno. 2 - Preverite in očistite sprožilec. Če težava ni odpravljena, poiščite podporo pri svojem predstavniku za izdelke Desoutter.
E045	Neobičajna napetost baterije	1 - Preverite stanje baterije. 2 - Do te napake lahko pride zaradi okvare polnilnika ali konca življenjske dobe baterije.
E047	Stanje napolnjenosti baterije je prenizko.	1 - Preverite stanje baterije. 2 - Če se težava ponovno pojavi, zamenjajte baterijo.
E048	Tip baterije ni dovoljen	1 - Vrsta baterije ni dovoljena. 2 - Zamenjajte baterijo ali spremenite konfiguracijo.
E223	Napaka zagona pogona	1 - Napaka programske opreme. 2 - Ponovno zaženite sistem. 3 - Če težava ni odpravljena, poiščite podporo pri svojem predstavniku za izdelke Desoutter.
E227	Motor je zastal	1 - Motor je zastal (lahko gre za manjkajočo fazo, napačno naravno motorja ali okvaro napajalne elektro-nike) 2 - Poskusite še enkrat. 3 - Če težava ni odpravljena, poiščite podporo pri svojem predstavniku za izdelke Desoutter.
E228	Napaka pogona	1 - Napaka programske opreme. 2 - Ponovno zaženite sistem. 3 - Če težava ni odpravljena, poiščite podporo pri svojem predstavniku za izdelke Desoutter.

Leta 1914 ustanovljeno podjetje Desoutter Industrial Tools s sedežem v Franciji je vodilno na svetu v proizvodnji električnega in pnevmatskega orodja za sestavljanje, ki se uporablja za številne postopke sestavljanja in izdelovanja, vključno z letalsko in avtomobilsko industrijo, industrijo lahkih, težkih in terenskih vozil, splošno industrijo.

Podjetje Desoutter ponuja obsežen razpon rešitvenih orodij, servisiranje in projekte, ki izpolnjujejo določene zahteve lokalnih in globalnih strank v več kot 170 državah.

Podjetje oblikuje, razvija in proizvaja inovativne kakovostne rešitve za industrijska orodja, vključno s pnevmatskimi in električnimi vijačniki, izpopolnjenimi orodji za montažo, izpopolnjenimi vrtnimi enotami, zračnimi motorji in sistemi za merjenje navora.

Za dodatne informacije obiščite spletno mesto www.desouttertools.com



More Than Productivity